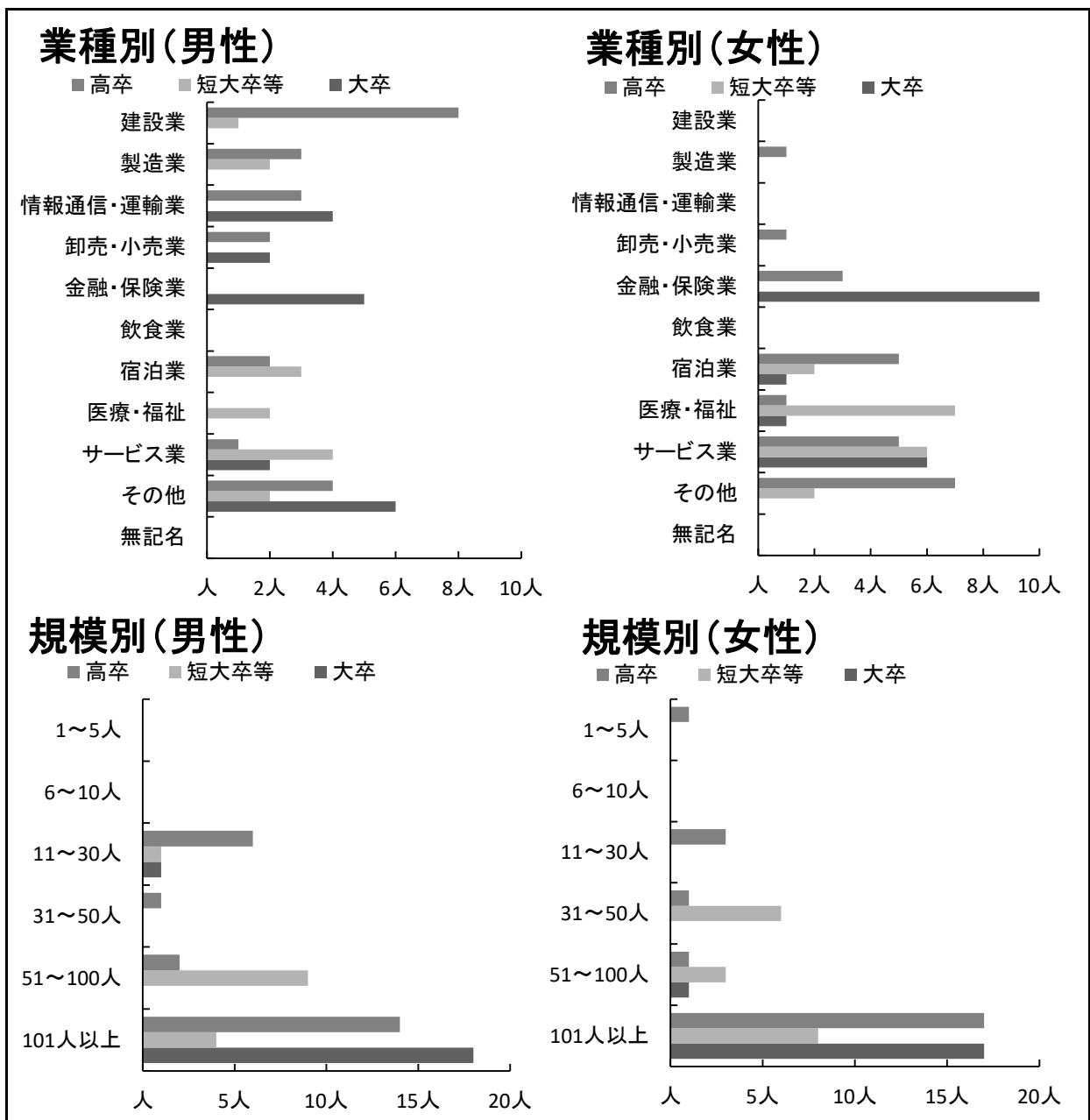
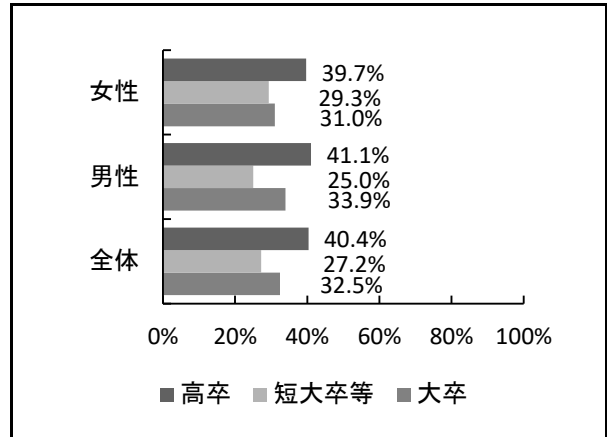


本調査で回答のあった事業所において、令和4年3月に採用された新規学卒者は、男性が56人、女性が58人となっている。また、最も採用割合が高い卒業区分は高卒で、全体の40.4%（114人中46人）となっている。

業種別、規模別で見ると、それぞれの業種、規模によって採用している新規学卒者の卒業区分や性別は様々である。



17-1 新規学卒者の採用数

新卒採用者割合 (%)

	高卒	短大卒等	大卒
全体	40.4%	27.2%	32.5%
男性	41.1%	25.0%	33.9%
女性	39.7%	29.3%	31.0%

新卒採用者数 (人)

	高卒	短大卒等	大卒	計
全体	46人	31人	37人	114人
男性	23人	14人	19人	56人
女性	23人	17人	18人	58人

業種別 新卒採用者割合 (%)

業種別	男性			女性		
	高卒	短大卒等	大卒	高卒	短大卒等	大卒
建設業	88.9%	11.1%				
製造業	60.0%	40.0%		100.0%		
情報通信・運輸業	42.9%		57.1%			
卸売・小売業	50.0%		50.0%	100.0%		
金融・保険業			100.0%	23.1%		76.9%
飲食業						
宿泊業	40.0%	60.0%		62.5%	25.0%	12.5%
医療・福祉		100.0%		11.1%	77.8%	11.1%
サービス業	14.3%	57.1%	28.6%	29.4%	35.3%	35.3%
その他	33.3%	16.7%	50.0%	77.8%	22.2%	
無記名						

業種別 新卒採用者数 (人)

業種別	男性			計	女性			計
	高卒	短大卒等	大卒		高卒	短大卒等	大卒	
建設業	8人	1人		9人				
製造業	3人	2人		5人	1人			1人
情報通信・運輸業	3人		4人	7人				
卸売・小売業	2人		2人	4人	1人			1人
金融・保険業			5人	5人	3人		10人	13人
飲食業								
宿泊業	2人	3人		5人	5人	2人	1人	8人
医療・福祉		2人		2人	1人	7人	1人	9人
サービス業	1人	4人	2人	7人	5人	6人	6人	17人
その他	4人	2人	6人	12人	7人	2人		9人
無記名								
合計	23人	14人	19人	56人	23人	17人	18人	58人

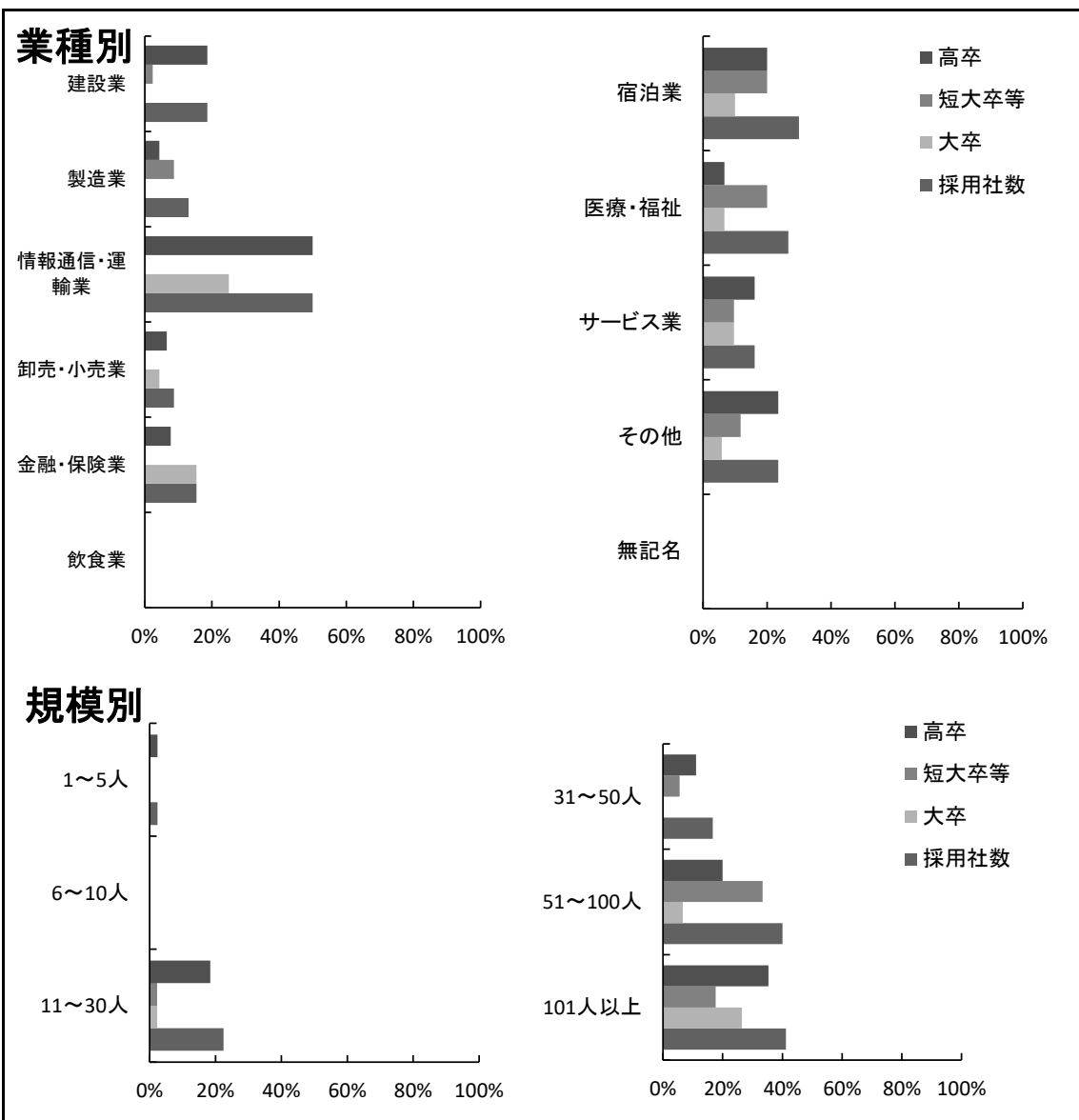
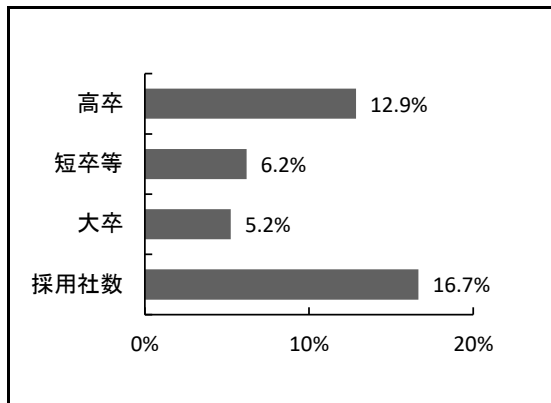
規模別 新卒採用者割合 (%)

業種別	男性			女性		
	高卒	短大卒等	大卒	高卒	短大卒等	大卒
1~5人				100.0%		
6~10人						
11~30人	75.0%	12.5%	12.5%	100.0%		
31~50人	100.0%			14.3%	85.7%	
51~100人	18.2%	81.8%		20.0%	60.0%	20.0%
101人以上	38.9%	11.1%	50.0%	40.5%	19.0%	40.5%

規模別 新卒採用者数 (人)

業種別	男性			計	女性			計
	高卒	短大卒等	大卒		高卒	短大卒等	大卒	
1~5人					1人			1人
6~10人								
11~30人	6人	1人	1人	8人	3人			3人
31~50人	1人			1人	1人	6人		7人
51~100人	2人	9人		11人	1人	3人	1人	5人
101人以上	14人	4人	18人	36人	17人	8人	17人	42人
合計	23人	14人	19人	56人	23人	17人	18人	58人

本調査で回答のあった事業所のうち、令和4年3月に新規学卒者を採用した事業所の割合は全体の16.7%（210社中35社）である。（※210社には無回答の企業も含まれている。）
 業種別では、「情報通信・運輸業」において新規学卒者を採用した事業所の割合が50.0%（4社中2社）と最も高い。
 規模別では、従業員数が「101人以上」の事業所において、新規学卒者を採用した事業所の割合が41.2%（34社中14社）と最も高い。



17-2 新規学卒者の採用事業所数

新卒採用した事業所の割合（％）

	高卒	短大卒等	大卒	無回答	採用割合
全体	12.9%	6.2%	5.2%	83.3%	16.7%

新卒採用事業所数（社）

	高卒	短大卒等	大卒	無回答	採用社数	事業所数
全体	27社	13社	11社	175社	35社	210社

業種別 新卒採用率（％）

業種別	高卒	短大卒等	大卒	無回答	採用割合
建設業	18.6%	2.3%		81.4%	18.6%
製造業	4.3%	8.7%		87.0%	13.0%
情報通信・運輸業	50.0%		25.0%	50.0%	50.0%
卸売・小売業	6.5%		4.3%	91.3%	8.7%
金融・保険業	7.7%		15.4%	84.6%	15.4%
飲食業				100.0%	
宿泊業	20.0%	20.0%	10.0%	70.0%	30.0%
医療・福祉	6.7%	20.0%	6.7%	73.3%	26.7%
サービス業	16.1%	9.7%	9.7%	83.9%	16.1%
その他	23.5%	11.8%	5.9%	76.5%	23.5%
無記名					

業種別 新卒採用事業所数（社）

業種別	高卒	短大卒等	大卒	無回答	採用社数	事業所数
建設業	8社	1社		35社	8社	43社
製造業	1社	2社		20社	3社	23社
情報通信・運輸業	2社		1社	2社	2社	4社
卸売・小売業	3社		2社	42社	4社	46社
金融・保険業	1社		2社	11社	2社	13社
飲食業				8社		8社
宿泊業	2社	2社	1社	7社	3社	10社
医療・福祉	1社	3社	1社	11社	4社	15社
サービス業	5社	3社	3社	26社	5社	31社
その他	4社	2社	1社	13社	4社	17社
無記名						
全体	27社	13社	11社	175社	35社	210社

規模別 新卒採用率（％）

規模別	高卒	短大卒等	大卒	無回答	採用割合
1～5人	2.4%			97.6%	2.4%
6～10人				100.0%	
11～30人	18.4%	2.0%	2.0%	77.6%	22.4%
31～50人	11.1%	5.6%		83.3%	16.7%
51～100人	20.0%	33.3%	6.7%	60.0%	40.0%
101人以上	35.3%	17.6%	26.5%	58.8%	41.2%

規模別 新卒採用事業所数（社）

規模別	高卒	短大卒等	大卒	無回答	採用社数	事業所数
1～5人	1社			41社	1社	42社
6～10人				31社		31社
11～30人	9社	1社	1社	38社	11社	49社
31～50人	2社	1社		15社	3社	18社
51～100人	3社	5社	1社	9社	6社	15社
101人以上	12社	6社	9社	20社	14社	34社
全体	27社	13社	11社	154社	35社	189社

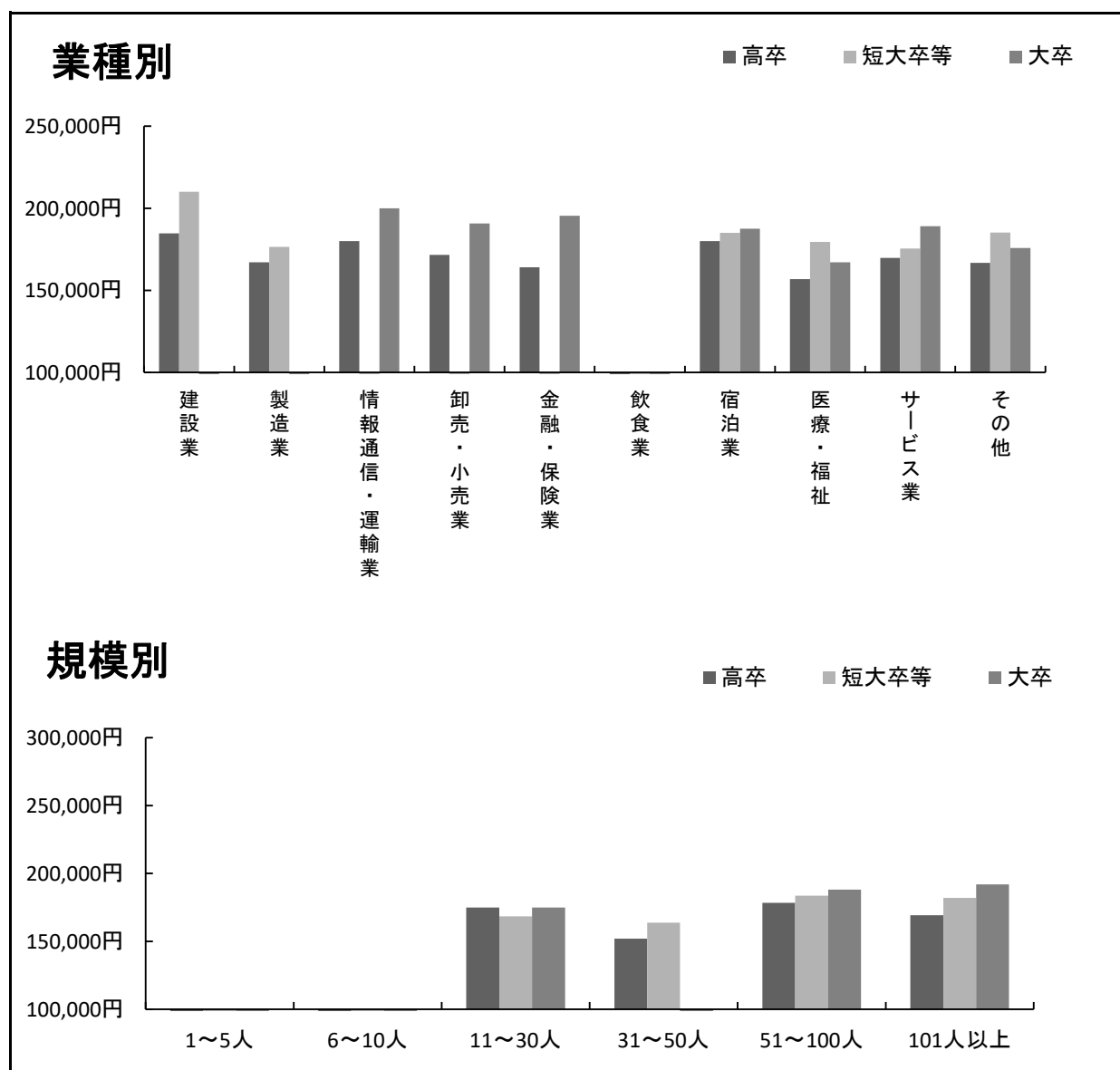
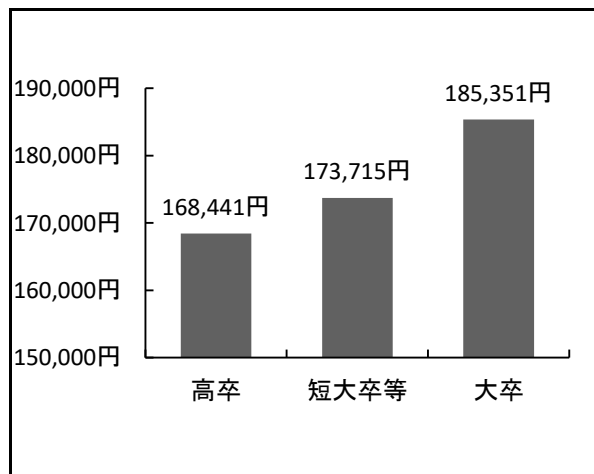
令和4年における新規学卒者の平均初任給は、高卒が168,441円、短大卒等が173,715円、大卒が185,351円である。厚生労働省の令和4年「賃金構造基本統計調査」によると、全国の平均初任給は高卒が181,200円、短大卒等が202,300円、大卒が228,500円となっており、全国平均と比較すると今回の高山市の平均初任給は、全ての卒業区分において全国平均を下回っている。

(※本データには、新規学卒者の採用がなかった企業における採用があった場合の初任給も含まれている。)

【引用資料】

厚生労働省「令和4年賃金構造基本統計調査」

(※当該調査において初任給に関する調査が令和元年をもって終了しているため、新規学卒者の平均所定内賃金を比較数値としている。)



17-3 新規学卒者の平均初任給

新規学卒者の平均初任給（円）

	高卒	短大卒等	大卒
全 体	168,441円	173,715円	185,351円

業種別 新規学卒者の平均初任給（円）

業種別	高卒	短大卒等	大卒
建設業	184,693円	210,000円	
製造業	167,000円	176,425円	
情報通信・運輸業	180,000円		200,000円
卸売・小売業	171,600円		190,675円
金融・保険業	164,000円		195,500円
飲食業			
宿泊業	180,000円	185,000円	187,500円
医療・福祉	156,900円	179,411円	167,000円
サービス業	169,658円	175,395円	189,031円
その他	166,712円	185,100円	175,800円
無記名			

業種別 新規学卒者採用事業所数（社）

業種別	高卒採用 事業所数	短大卒等 採用 事業所数	大卒採用 事業所数
建設業	8社	1社	
製造業	1社	2社	
情報通信・運輸業	2社		1社
卸売・小売業	3社		2社
金融・保険業	1社		2社
飲食業			
宿泊業	2社	2社	1社
医療・福祉	1社	3社	1社
サービス業	5社	3社	3社
その他	4社	2社	1社
無記名			

規模別 新規学卒者の平均初任給（円）

規模別	高卒	短大卒等	大卒
1～5人			
6～10人			
11～30人	174,992円	168,333円	175,000円
31～50人	152,000円	163,667円	
51～100人	178,388円	183,657円	188,167円
101人以上	169,316円	181,919円	191,909円

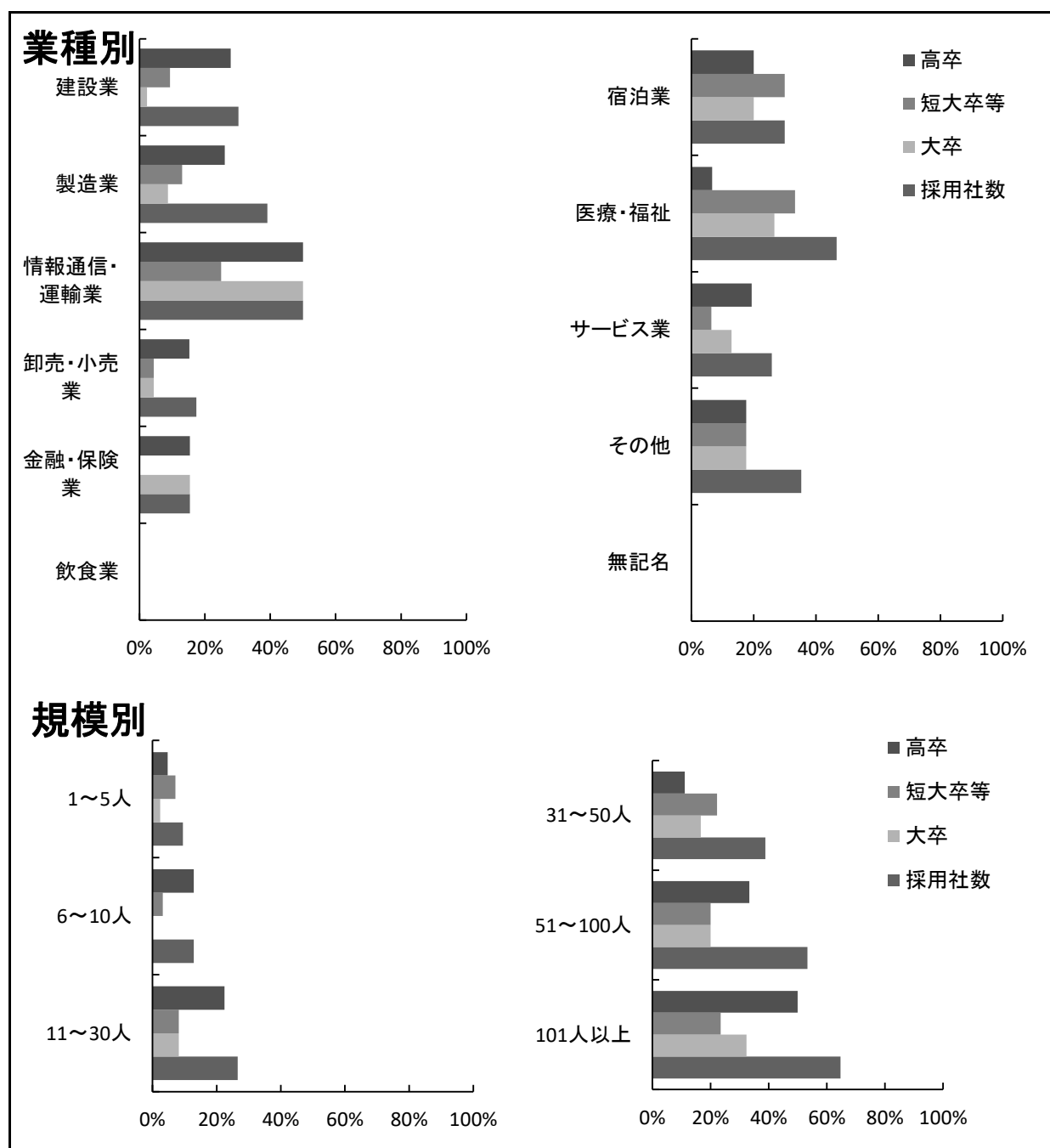
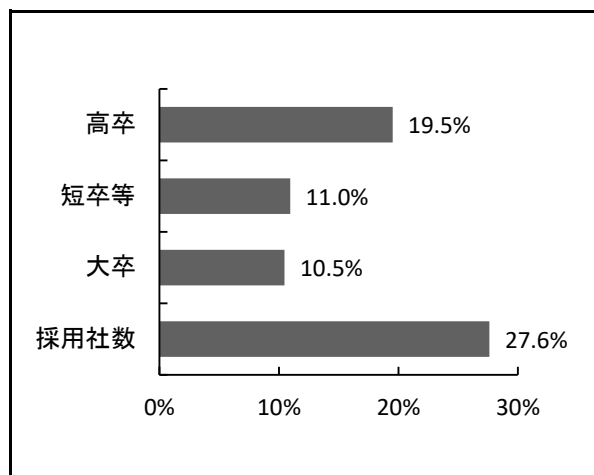
規模別 新規学卒者採用事業所数（社）

業種別	高卒採用 事業所数	短大卒等 採用 事業所数	大卒採用 事業所数
1～5人	1社		
6～10人			
11～30人	9社	1社	1社
31～50人	2社	1社	
51～100人	3社	5社	1社
101人以上	12社	6社	9社

本調査で回答のあった事業所のうち、令和5年3月に新規学卒者を採用する予定の事業所の割合は27.6%（210社中58社）である。

業種別では、「情報通信・運輸業」において採用予定率が50.0%（4社中2社）と最も高い。

規模別では、従業員数が「101人以上」の事業所において採用予定率が64.7%（34社中22社）と最も高い。



17-4 新規学卒者の採用予定

新卒採用予定率（％）

	高卒	短大卒等	大卒	採用 予定率
全 体	19.5%	11.0%	10.5%	27.6%

新卒採用予定企業数（社）

	高卒	短大卒等	大卒	採用予 定社数	事業所数
全 体	41社	23社	22社	58社	210社

業種別 新卒採用予定率（％）

業種別	高卒	短大卒等	大卒	採用 予定率
建設業	27.9%	9.3%	2.3%	30.2%
製造業	26.1%	13.0%	8.7%	39.1%
情報通信・運輸業	50.0%	25.0%	50.0%	50.0%
卸売・小売業	15.2%	4.3%	4.3%	17.4%
金融・保険業	15.4%		15.4%	15.4%
飲食業				
宿泊業	20.0%	30.0%	20.0%	30.0%
医療・福祉	6.7%	33.3%	26.7%	46.7%
サービス業	19.4%	6.5%	12.9%	25.8%
その他	17.6%	17.6%	17.6%	35.3%
無記名				

業種別 新卒採用予定企業数（社）

業種別	高卒	短大卒等	大卒	採用予 定社数	事業所数
建設業	12社	4社	1社	13社	43社
製造業	6社	3社	2社	9社	23社
情報通信・運輸業	2社	1社	2社	2社	4社
卸売・小売業	7社	2社	2社	8社	46社
金融・保険業	2社		2社	2社	13社
飲食業					8社
宿泊業	2社	3社	2社	3社	10社
医療・福祉	1社	5社	4社	7社	15社
サービス業	6社	2社	4社	8社	31社
その他	3社	3社	3社	6社	17社
無記名					
全 体	41社	23社	22社	58社	210社

規模別 新卒採用予定率（％）

規模別	高卒	短大卒等	大卒	採用 予定率
1～5人	4.8%	7.1%	2.4%	9.5%
6～10人	12.9%	3.2%		12.9%
11～30人	22.4%	8.2%	8.2%	26.5%
31～50人	11.1%	22.2%	16.7%	38.9%
51～100人	33.3%	20.0%	20.0%	53.3%
101人以上	50.0%	23.5%	32.4%	64.7%

規模別 新卒採用予定企業数（社）

規模別	高卒	短大卒等	大卒	採用予 定社数	事業所数
1～5人	2社	3社	1社	4社	42社
6～10人	4社	1社		4社	31社
11～30人	11社	4社	4社	13社	49社
31～50人	2社	4社	3社	7社	18社
51～100人	5社	3社	3社	8社	15社
101人以上	17社	8社	11社	22社	34社
全 体	41社	23社	22社	58社	189社