



## 実りの秋に向けて生育中

### ～第20回米・食味分析鑑定コンクール・国際大会in飛騨 開催～

美味しいお米の世界一を決める第20回米・食味分析鑑定コンクール：国際大会in飛騨が11月26日、27日に、高山市民文化会館で開催されます。

写真は上宝町にある、まるで緑のじゅうたんを敷き詰めたように広がる水田です。丹精込めて育てられている稲は、大会に向けてすくすく育っています。

高山市のお米は、これまでの大会において、金賞をはじめ、多数入賞を果たしており、今回も受賞に大きな期待が寄せられています。

コンクール当日は、農家の方だけでなく、一般の方も楽しむことのできるイベントが盛りだくさんです。ぜひご来場いただき、大会を盛り上げましょう！

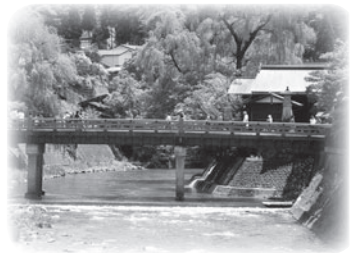
7月31日撮影：上宝町吉野

# 帰省された皆さまへ

## 飛騨高山をふるさと納税で応援してください

**ふるさと納税とは**…自分が生まれ育ったふるさとや、応援したい都道府県・市区町村への「寄附金」のことで、寄附額のうち、2,000円を超える部分は、所得税と個人住民税から一定限度額まで控除される制度です。

市では、ふるさと納税で寄せられた寄附金を「飛騨高山ふるさと基金」に積み立て、全国の皆さまの応援いただく気持ちにお応えできるよう、市の特徴的なまちづくりの事業に活用しています。



### ○寄附手続の方法

①インターネットから申し込む場合  
市ホームページからリンクしてふるさと納税ポータルサイト「ふるさとチョイス」または「FIREG I (エフレジ) 公金支払い」にアクセスすることで手続きいただけます。  
納付方法はクレジットカード、郵便振替、銀行振込、コンビニ払いなどから選択できます。

(<http://www.city.takayama.lg.jp/furusatonozai/index.html>)

### ②インターネットを利用しない場合

次のいずれかの方法により寄附申出書を企画課まで送信または郵送してください。申出書受付後、納付書をお送りします。

※寄附申出書は企画課(本庁4階)でお渡しするほか、市HPからダウンロードできます。

### 〈申出書の送付先〉

#### ・郵送の場合

〒506-8565

高山市花岡町2丁目18番地

高山市企画部企画課あて

#### ・ファクシミリの場合

FAX 0577-35-3174

### ・メールの場合

kikaku@city.takayama.lg.jp

(件名は「飛騨高山ふるさと寄附」としてください)

### ○ご寄附いただいた皆さまには

①寄附金の使い道のお知らせや、ふるさとへの情報をまとめた紙面を翌年にお送りします。

②確定申告のご案内を事前にお送りします。

③1万円以上のご寄附をいただいた市外の方には、お礼の品をお贈りします。

### ○お礼の品について

1万円以上のご寄附をいただいた方に、感謝の気持ちを込めて地場産品などのお礼をお贈りします。

ご寄附の金額に応じて、カタログからお好きな品をお選びいただけます。市HPに一覧を掲載していますが、ご希望の場合は郵送しますのでご連絡ください。

※住所地以外の自治体へ納税できる制度であること、また、高山市の魅力

を市外へPRする観点から、市外の方に限らせていただきます。

## TOPIC

### 高山市で全国高校総体(アーチェリー競技)が開催されました



8月1日から4日にかけて、中山公園陸上競技場で全国高校総体のアーチェリー競技が開催されました。高山西高校をはじめ、46都道府県から649人もの選手監督等が参加され、選手達は猛暑の中、一射一射に思いを込めて熱戦を繰り広げていました。

問合せ スポーツ推進課 ☎ 35-3157

### 市民の皆さまへ ふるさと納税のPR にご協力をお願いします



ご家族・ご親戚の帰省や、同窓会の機会に、ぜひ、ふるさと納税をご紹介します。

ふるさと納税に関しご不明な点などがありましたら、企画課までご連絡ください。

※寄附募集をかたった寄附の強要や、詐欺行為には十分ご注意ください。市では、お電話などで振込先をお伝えして送金をお願いすることは一切ございません。



ふるさと納税で  
飛騨高山を応援してください

飛騨高山ふるさと基金への寄附受付状況  
(平成30年1~7月分)

**寄附件数 958件**  
**寄附金総額 45,309,450円**

みなさんの「想い・願い」をしっかりと受け止め  
こころのふるさと飛騨高山のまちづくりに活かします。

問合せ  
企画課  
100038887  
☎ 35-3131

# 高山市のUIJターン支援策のご案内

高山市へ、UターンやIターン、Jターンで移住・定住された方を対象にした支援制度をご存じですか？  
高山市では各種支援制度を設けていますので、その一部をご紹介します。

## 住まい

### ・若者定住促進事業補助金 (UIJターン就職)

高山市外から高山市内に住民登録をした日から1年を経過していない方で、UIJターンにより市内の事業所に就職をした35歳未満の方で、民間の賃貸住宅を賃借される方に対して、月額家賃等の1/3(上限15,000円)を最大3年間助成。

問合せ 商工課 ☎ 35-3144

### ・飛騨高山ふるさと暮らし・移住促進事業補助金(家賃補助)

飛騨地域以外から移住し、住民登録をした日から1年を経過していない方で、一戸建て空き家住宅を賃借される方に対して、月額家賃の1/3(上限15,000円)を最大3年間助成。

### ・飛騨高山ふるさと暮らし・移住促進事業補助金(取得・改修補助)

飛騨地域以外から移住し、住民登録をした日から1年を経過していない方で、一戸建て空き家住宅を取得、もしくは取得後6カ月以内に着手した改修にかかる費用の1/2(上限100万円)を助成。

問合せ ブランド戦略課 ☎ 35-3001



## 働く

### ・Uターン就職支援金

高山市外から高山市内に住民登録をした日から1年を経過していない方で、Uターンにより市内の事業所に就職した35歳未満の方に、1人10万円(1回に限る)を支給。

### ・奨学金の返済金額への補助

高山市外から高山市内に住民登録をした日から1年を経過していない方で、UIJターンにより市内の事業所に就職をした35歳未満の方に、奨学金の返済金額の一部(年額上限24万円)を、最大5年間助成。

問合せ 商工課 ☎ 35-3144



※高山市は子育てに関する支援も充実しています。

### ・多世代同居促進事業補助金

市内で新たに多世代同居または近居しようとする子育て世帯の住宅の新築・取得・改修に要する費用の1/2(上限100万円。近居は50万円)を助成。

### ・子育て支援金

第1・2子は10万円、第3子以降は20万円を支給(誕生した日から継続して4カ月以上高山市に住所のある児童を養育している方)。

問合せ 子育て支援課 ☎ 35-3140

### ・子ども医療費助成

義務教育修了まで医療費(保険診療にかかる自己負担額)が無料。

問合せ 福祉課 ☎ 35-3356



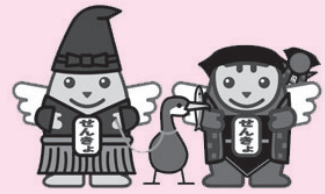
その他にも支援制度がありますので、高山市ホームページ(移住促進)をご覧ください。  
<http://www.city.takayama.lg.jp/shisei/1003917/index.html>

問合せ

生涯学習課  
☎ 35-3155



子ども会活動の推進に貢献  
全国子ども会連合会  
表彰受賞  
高山市子ども会  
育成連絡協議会  
副会長  
やました  
山下 浩幸さん  
(国府町広瀬町)  
この表彰は、子ども会なら  
びに子ども会活動の指導者・  
育成者等の個人および団体に  
対し、その業績を讃え、今後  
一層の活躍を期待し贈られる  
ものです。山下さんは、24年  
間にわたる子ども会活動への  
功績が認められ、受賞されま  
した。



# 高山市長選挙

## 投票日は8月26日

8月26日(日)は、高山市長選挙の投票日です。高山市の明るい未来をつくる大切な選挙に、みなさん揃って投票しましょう。投票日に投票できない方は、期日前投票をしましょう。

### ◆投票できる方

平成12年8月27日以前に生まれ、平成30年5月18日以前から引き続き市内に住民登録をしている方。  
※投票日まで高山市以外の市町村・外国に転出された方は投票できません。

### ◆投票時間および投票所

午前7時～午後8時(一部投票所を除く)。投票所の地図は入場券のハガキに掲載しています。

### ◆入場券

入場券に記載されている投票所をご確認のうえ、1人分ずつ切り離してご持参ください。

投票所は、入場券に場所を示す地図を記載していますので、投票

時間と合わせてご確認のうえ、お出かけください。

※投票所入場券は、郵送で送付しています。8月24日(金)になっても入場券が届いていない場合はご連絡ください。

※なお、入場券が届く前でも、期日前投票はできます。

### ◆選挙公報

候補者の政策や経歴などをお知らせする選挙公報は、8月21日(火)～24日(金)までに配布する予定です。

### ◆期日前投票

投票日当日に、仕事や旅行、冠婚葬祭などがあり投票所へ行けない方は、下記の期日前投票所で投票ができます。

なお、期日前投票する際は窓口で「期日前投票宣誓書」に必要事項を記入いただきます。なお、この宣誓書は事前に市HPからダウンロードして記入のうえ、持参することもできます。

広報ID 1010003

### ◆代理投票と点字投票

障がいなどで投票用紙に文字を記載できない方のために、代理投票制度があります。この制度は、投票管理者に申請することで、投票事務従事者の中から補助員2人が定められ、そのうち1人が選挙人の指示に従って投票用紙に記入し、もう1人が指示どおりに記入されたことを確認するものです。また投票所には、点字投票用の投票用紙や点字機が用意してあり、点字での投票もできます。

### ◆郵便による不在者投票

障害者手帳をお持ちの方などで、要件に該当する方は、自宅で投票することが出来ます。また、郵便による不在者投票の対象者で、自分で投票に関する記載ができない方は、あらかじめ届け出た方に代理で投票に関する記載をしてもらうことができる制度もあります。

### ●市内の期日前投票所

今回の選挙では、8月25日(土)に、2つのショッピングセンターで期日前投票ができます。お買い物の際など、ぜひお立ち寄りください。

- ・アピタ飛驒高山店2F催事場(国府町金桶)
- ・まちスポ飛驒高山(天満町1・フレスポ飛驒高山内)

場 所	開設日	投票時間	8 月								
			19日	20月	21火	22水	23木	24金	25土	26日	
市役所	8月20日(月)	午前8時30分 午後8時									
各支所	8月25日(土) (計6日間)										
アピタ飛驒高山店 2F催事場	8月25日(土)	午前10時									
まちスポ 飛驒高山		午後8時									

※入場券がなくても期日前投票はできますが、できる限りご持参いただきますようご協力をお願いします。

これらの制度を利用するためには、あらかじめ「郵便等投票証明書」の交付を受けることなどが必要です。市選挙管理委員会へお早めにお問い合わせください。

また、投票用紙を請求する場合は、投票用紙交付申請書と郵便等投票証明書を8月22日(水)午後5時までに市選挙管理委員会へ提出ください。

### ◆指定施設での不在者投票

投票日当日に病院などの指定施設に入院・入所されている方で、要件を満たす方は、施設内で事前に不在者投票をすることができません。

なお、施設によっては投票ができない場合もありますので、事前に市選挙管理委員会または入院・入所されている施設に確認してください。

### ◆名簿登録地以外の市区町村の選挙管理委員会における不在者投票

進学や就職、出張や旅行などで、選挙期間中、名簿登録地以外の市区町村に滞在している方は、滞在先の市区町村の選挙管理委員会ですべての投票ができません。

### ▽不在者投票期間

8月20日(月)～25日(土)

※選挙期間中でない市区町村では25日(土)に受付ができない場合がありますので、不在者投票の場所や受付時間については滞在先の市区町村の選挙管理委員会にお問い合わせください。

### 不在者投票のながれ

#### ①不在者投票請求書・宣誓書様式の取得

高山市の不在者投票請求書・宣誓書を市HPや電話で請求し取得してください。

広報ID 1010003

#### ②不在者投票請求書・宣誓書の提出

ご本人が請求書・宣誓書に必要な事項を記入のうえ、郵送で市選挙管理委員会まで提出してください。ファクスやメールによる提出はできませんので、お早めにご手続きをお願いします。

#### ③投票用紙等の受け取り

投票用紙や投票に必要な不在者投票証明書が高山市選挙管理委員会から請求書・宣誓書にかかれた居住地に簡易書留で送付されますのでお受け取りください。

#### ④お近くの選挙管理委員会での投票

投票用紙が届いたら、滞在先の市区町村の不在者投票投票所(市役所・役場など)にご本人が出向

き、選挙管理委員会の指示に従い不在者投票を行ってください。

※この投票方法は日数がかかりますので早めの手続きをお願いします。

### ◆高等学校での期日前投票所開設

今回の選挙では、政治に関心を持つ若者が増えることを目的に、市内高等学校4カ所で主に放課後の時間帯に期日前投票所を開設します。

新しく有権者となるみなさんは、大切な権利を無駄にしないよう、

初めての選挙から貴重な1票を投じましょう。

### ◆開票

開票は8月26日(日)午後9時30分から市役所地下市民ホールで行います。有権者の参観は自由です。

開票状況は開票所内に表示するほか、市HPで閲覧することができます。また、市メール配信サービス(配信項目…選挙)でも配信します。

問合先  
高山市選挙管理委員会事務局  
☎32-5380

## ご注意ください! 投票所が変更となります

### ●変更となる投票所

投票区名	変更前	変更後
馬場	城山保育園 遊戯室	市図書館「煥草館」生涯学習ホール
東	東山中学校 チャージングルーム	東小学校校舎西側 会議室
山王	山王小学校 第2会議室	山王小学校 屋内運動場
花里	花里小学校 英語ルーム	花里小学校 屋内運動場
黒谷	惣則公民館 和室	荘川体育館玄関・ホール
無数河	久々野支所 会議室	久々野多目的センター多目的室
万石	万石公民館 会議室	燦燦朝日館ふれあいホール
広瀬町	国府支所 1階会議室	こくふ交流センター さくらホール

### ●統合される投票所

統合前投票区名	統合前投票所	統合後投票区名	統合後投票所
中之宿	中之宿公民館 会議室	上ヶ洞	高根支所会議室 ※投票日当日は統合前投票所から統合後投票所への送迎を行いますのでご利用ください。時間等詳細は高根支所より該当地域へお知らせします。
阿多野郷	阿多野郷公民館 会議室		
野麦	野麦公民館 会議室		

# 全国一斉情報伝達訓練

## 8月29日(水) 午前11時に実施

消防庁による「全国一斉情報伝達訓練」の実施に伴い、8月29日(水)に防災行政無線や受信機(防災ラジオなど)から試験放送が流れます。

また、館内放送設備に全国瞬時警報システム(Ｊアラート)受信機を接続している場合は、施設内でも試験放送が流れます。



実際の災害に備えた情報伝達訓練に、ご理解とご協力をお願いします。受信機が作動しない場合などありましたら、ご連絡ください。

**訓練日時** 8月29日(水) 午前11時

**放送内容** 「これはＪアラートのテストです」×3回+「こちらは広報たかやまです」

※放送前後のチャイムは、通常の上り下りチャイムです。

### 問合せ先

危機管理課  
☎35-33345

## 「登山者おもいやりTAG」実証実験の協力をお願いします!

「登山者おもいやりTAG」とは登山者がビーコンタグを身につけて行動することにより、地上側でその電波を収集して位置を把握し、万一の際の救援などに役立てようという仕組みです。切符売場で申し込みのうえ、貸し出しますので、有意義な実験になるようご協力をお願いします。

**期間** 9月30日(日)まで

**場所** 新穂高ロープウェイ(奥飛騨温泉郷神坂)

**募集人員** 2,000人(1日30人限定)

**協力特典** 新穂高ロープウェイのレストラン・売場で使える金券200円分

**参加方法** 新穂高ロープウェイの切符売場にて申込



問合せ先 新穂高ロープウェイ  
☎0578-89-2252

## 受講者募集! 市民外国語講座・日本語講座

申込問合先 飛騨高山国際協会(海外戦略課内)  
☎35-3346  
広報ID 1006768

**期間** 平成30年10月~平成31年3月(全18回)

**場所** 市役所、市民文化会館、煥章館(図書館)

**定員** 各クラス20人(日本語講座は5人。定員を超えた場合は抽選。ゼロから始める英会話は、はじめての申込者優先)

**最少催行人数** 10人(日本語講座を除く)

**受講料** 各クラス9,000円 ※別途テキスト代が必要な講座があります。

**申込期間** 8月15日(水)~8月31日(金)

**申込方法** 電話...①講座名②氏名③住所④電話番号⑤(希望者のみ)抽選に外れた場合のキャンセル待ちまたは別講座受講希望の有無をご連絡ください。

インターネット...高山市ホームページの募集欄から講座の申込ページにアクセスし、必要事項を入力してください。

受講料の支払い方法、会場等の詳細については、受講決定者に後ほどご連絡します。

### レベル(参考)

- 0 ゼロから外国語を学ぶ方、レベル1でも難しいと考える方向け
- 1 初めて外国語を学ぶ方向け
- 2 初級文法・会話を既に学んだ方向け
- 3 日本語ではなく、外国語を介して日常会話を学びたい方向け
- 4 外国語を介して議論を行うなど、応用的な会話を学びたい方向け

※日本語講座は(公財)岐阜県国際交流センターからの助成を受けています。

### ●市民外国語講座

**対象** 市内在住・在勤の高校生以上の方

	講座名	レベル	曜日	時間	講師(予定)
英 語	ゼロから始める英会話	0	火	10:00~11:15	つくだ まほみ 佃 真弓
	はじめての英会話入門	1	火	11:15~12:30	
	50歳からの英会話入門①	1	木	10:00~11:15	
	50歳からの英会話入門②	1	木	11:15~12:30	
	ホップ(昼)	2	火	13:30~14:45	はら たかひろ 原 貴浩
	ホップ(夜)	2	木	19:00~20:15	
	ステップ	3	金	19:30~20:45	ハニーン・ハビット
	ジャンプ	4	金	19:30~20:45	ジョン・シュマン
ドイツ語	おもてなし英会話(接客業従事者向け)	2	火	19:00~20:15	はら たかひろ 原 貴浩
	ホップ	1・2	水	19:30~20:45	トム・スタインマン
韓国語	入門	1	月	10:00~11:15	りん みきよく 林 美玉
	初級	2	月	19:00~20:15	
中国語	入門	1	水	17:45~19:00	り いせん 李 易宣
	初級	2	水	19:00~20:15	
	中級	3	火	15:00~16:15	
フランス語	入門	1	火	19:00~20:15	ゲーン・デュクリ
スペイン語	入門	1	木	19:00~20:15	やました めぐみ 山下 愛

### ●日本語講座

**対象** 日本語を勉強したい外国人の方

	講座名	レベル	曜日	時間	講師(予定)
日 本 語	入門(社会人向け)	0~1	月	10:30~12:00	いとう けいこ 糸田 恵子
	入門(小・中・高生向け)	0~1	月	13:00~14:30	
	初級	2	月	14:45~16:15	



# 誰にもやさしいまちづくり認定制度

問合せ 企画課 ☎35-3131

市では、ユニバーサルデザイン(※)に配慮して整備された施設やサービスを提供する事業所を「誰にもやさしいまちづくり条例」に基づいて認定しています。

今回はハード部門(施設整備)で新たに6施設を認定し、認定証を交付しました。

今回の認定により、ハード部門は59件、ソフト部門は6件となりました。

## 認定施設(認定事業者)

- ①障がい者支援施設 高山山ゆり園  
(社会福祉法人飛騨慈光会)
- ②共同生活援助事業 宇津江ホーム  
(社会福祉法人飛騨慈光会)
- ③JAひだ千島支店(飛騨農業協同組合)
- ④JAひだ清見支店(飛騨農業協同組合)
- ⑤たびのホテル飛騨高山  
(サンフロンティアホテルマネジメント株式会社)
- ⑥V・drug高山中央店(中部薬品株式会社)

## ※ユニバーサルデザインとは

障がいの有無、年齢、性別などに関わらず、さまざまな人が利用しやすいよう、あらかじめ都市や生活環境をデザインする考え方のことです。

認定者に交付する認定マーク



## 文化振興事業支援補助金を活用しませんか?

市民の皆さんを対象に文化振興を図る目的で、平成30年度開催する収益を求めない事業に対して、その事業費の一部を補助します。

**対象** 文化活動を目的として、市内に事務局または住所を有する団体

**補助額** 補助対象経費の1/3以内で45万円を上限

**申込方法** 生涯学習課(本庁3階)や各支所の窓口、**HP**にある申請書に必要事項を記入のうえ、事業計画や予算書などを添えて9月21日(金)までに窓口・**郵送**

申込 生涯学習課  
問合せ ☎35-3155

## 高校生の有料駐輪場利用料を助成します

自転車を駐車するために、市内の有料駐輪場を1月以上にわたり定期利用している高校生の駐車料金を助成します。

**交付対象** 高校生の保護者(住所は高山市内外を問いません)

**助成額** 駐車料金の4分の1の額(1カ月当たり500円を上限)

**申請期限** 今年度利用分は平成31年3月11日(月)まで



申込 教育総務課  
問合せ ☎35-3153

## 第3回 高山市民 オリエンテーリング大会開催

地図とコンパスを使ってチェックポイントを巡り獲得した点数や時間を競うオリエンテーリング大会を開催します。

**日時** 10月14日(日) 午前11時~午後2時30分  
(受付:午前9時30分~10時30分)

**場所** 国立乗鞍青少年交流の家  
(岩井町)

**参加料** 中学生以上1,000円  
小学生500円

**申込方法** 申込書に必要事項を記入のうえ、9月14日(金)までに**郵送**・**MAIL**・**FAX**

※申込書は協会**HP**からダウンロードできます。  
<http://www.orienteering.com/~gifu/>

申込 岐阜県オリエンテーリング協会 ☎・FAX32-0532  
問合せ Mail: yasuma89@gmail.com



## 高山駅東駐輪場の利用が始まります

**利用開始日** 9月14日(金)から

**場所** 高山駅東口駅前広場北側

**収容台数** 定期利用100台、一時利用100台

**利用料金**

**定期利用** (1カ月2,000円、3カ月5,000円、6カ月10,000円、12カ月20,000円)

※高校生の場合は4分の1の額を助成する制度があります。

**一時利用** (1時間以内:無料、1時間を超え24時間まで:100円。24時間を超える毎に100円を加算)

**申込方法** 定期利用の申し込みは、8月21日(火)から高山駅西駐輪場管理事務室(昭和町1)または維持課(本庁3階)にてお申し込みください。一時利用の場合は申し込みの必要はありません。

※高山駅西駐輪場については、随時申し込みを受け付けております。

申込 維持課  
問合せ ☎35-3340



# イベント情報



## 飛驒の里 夏休みわくわく里めぐり

縁日や宝探しなどのイベントが8月26日(日)まで毎日開催しています。また西岡家では本物のカイクの観察ができます。  
**場所** 飛驒の里(上岡本町1)  
 ※市民の方は市内在住が確認できるものを窓口で提示すると入館無料です。

問合せ先

飛驒民俗村  
☎34-4711

## 勤労青少年ホーム「夏祭り」

ジャンベ太鼓やダンスなどのステージ披露やビンゴ大会、○×クイズ、バザーなど盛り沢山の内容になっています。  
 バザーの収益の一部は24時間テレビのチャリティー募金に寄付されます。祭りのシンボルとなる未来の樹は、24時間テレビのテーマに合わせた「人生を変えてくれた人、あこがれの人」を参加者が葉っぱに書いて完成させます。夜には、キャンドルを灯し幻想的な雰囲気の中で盆踊

りを行います。  
 ※無料のゆかた着付けあり。

**期日** 8月19日(日)

**時間** 午後3時～9時

**場所** 花里小学校グラウンド  
 (花里町1)

※雨天時は花里小学校体育館

問合せ先

勤労青少年ホーム  
☎32-0394

## 地域の魅力体感ツアー 「本郷村善九郎のふるさとと飛驒山脈の成り立ちを知る歴史旅」

地域のみなさんが自ら選ぶ自慢したいその土地の魅力などを見て・聞いて・体感できるバスツアーです。  
**対象** 市民の方(小学3年生以下は保護者同伴)  
**期日** 9月23日(日)  
**時間** 午前8時～午後5時  
**内容** 市役所発→上宝町ふるさと歴史館→道の駅「奥飛驒温泉郷上宝」→新穂高鍋平園地散策「飛驒山脈の解説」→ドラゴンフルーツ栽培見学・試食→しのぶ砂防堰堤見学→市役所着

**参加料** 1,800円(昼食代)

**定員** 40人(超えた場合は抽選)

**申込方法** 9月5日(水)までに

TEL

申込  
問合せ先  
ブランド戦略課  
☎35-30001

## フランス・アルザス展

日仏交流160周年を記念し、高山市と経済・観光協力協定を結んでいるコルマル市があるアルザス地方の美しい風景・町並みや暮らしなどを紹介する写真展を開催します。



アルザス地方はフランス東部にあり、ドイツなどと国境を接していて、多くのワイナリーがあることで有名です。

高山市とコルマル市との交流の様子もあわせて紹介します。ぜひご来場ください。

**期間** 8月22日(水)～9月2日(日) ※8月31日(金)休館

**時間** 午前9時30分～午後9時30分

**場所** 市図書館「煥章館」(馬場町2) ※入場無料

問合せ先 海外戦略課 ☎35-3346

## 飛驒高山ブランドフォーラム

市外の様々な分野における専門的知見を有する有識者をおまねきし、今後の高山市のまちづくりについて専門的かつグローバルな視点からお話しいただく講演会です。一緒に将来の高山市について考えてみませんか。

**講師** 高山市経済観光アドバイザー

- ・矢ヶ崎 紀子(東洋大学国際観光学部教授)
- ・吉澤 保幸(場所文化フォーラム代表幹事)
- ・矢島 里佳(株式会社和える代表取締役)
- ・高橋 俊宏(Discover Japan 統括編集長)
- ・大野 郁彦(高山市海外戦略顧問)

高山市政策顧問

・川上 睦司

**日時** 9月3日(月) 午後7時～9時

**場所** 市役所地下市民ホール(花岡町2) **定員** 100人

**申込方法** 8月30日(木)までに TEL・MAIL **参加料** 無料

申込  
問合せ先  
ブランド戦略課 ☎35-3001  
Mail: brand@city.takayama.lg.jp

## 市民文化芸術鑑賞事業

### 秋川雅史 with オーケストラ サンプル金沢 高山公演

本格的なフルオーケストラに加え、世界的なテノール歌手秋川雅史さんの歌声を鑑賞できます。また、バレエ・合唱・和太鼓など飛驒地域の文化団体も参加します。

**日時** 9月29日(土) 午後7時～

**場所** 市民文化会館大ホール(昭和町1)

**料金** 一般 3,500円、メセナメイト会員 3,000円

ジュニア(18才以下) 1,000円

**チケット販売** 市民文化会館(昭和町1)

飛驒市文化交流センター(飛驒市古川町)

問合せ先 (一社)高山市文化協会事務局 ☎34-6550

## 東京都市大学・目白大学による合同調査発表会

(一財)飛驒高山大学連携センターでは、大学などの様々な活動を高山市に誘致するとともに、大学と連携した調査研究を行っています。この度、東京都市大学および目白大学が市内で調査を行い、大学生による発表会を開催しますので、ぜひご参加ください。

**日時** 9月5日(水) 午前10時～正午

**場所** 市役所(花岡町2)

**テーマ**

- 東京都市大学都市生活学部  
「観光都市でのユニバーサルデザイン化を考える」
- 目白大学人間学部  
「保育学生が考える親子で楽しむ飛驒の里」

問合せ先 (一財)飛驒高山大学連携センター  
☎57-5366



募集

## 佐々木常夫 講演会 「個人も組織も成長する ワーク・ライフ・バランス」



大雨のため延期となりました、平成30年度男女共同参画講演会を開催します。ワーク・ライフ・バランスのシンボリック存在ともいわれている佐々木常夫さんを講師にお招きします。ぜひご来場ください。

**日時** 9月1日(土)  
午後1時30分～3時

**場所** 市民文化会館(昭和町1)

**定員** 100人(どなたでも)

参加無料、事前申込不要です。直接ご来場ください。

※手話通訳有り

※託児を希望される方は、8月29日(水)までにご連絡ください。

問合せ先 協働推進課  
☎35-3412

広告

## グラウンド・ゴルフ初心者教室

**申込** 飛騨高山グラウンド・ゴルフ倶楽部  
**問合せ先** ☎57-7244

初めての方も、グラウンドゴルフ協会の方の優しい指導がありますので安心して参加できます。

**対象** 市内の60歳以上の方

**期日** 9月10日(月)

**時間** 午前9時30分～午後5時

**場所** 飛騨高山グラウンド・ゴルフ倶楽部(岡本町4)

**定員** 40人程度

**参加料** 無料

**申込方法** 9月3日(月)までにTEL



## ルーマニア シビウ市からのボランティア 受入に伴うホストファミリーの募集 ～ホストファミリーになって国際交流しませんか?～

シビウ市は高山市の友好都市であり、秋の高山祭での観光案内ボランティアとしてシビウ市から訪問団が来訪されます。来訪一行の受け入れてくださるホストファミリーを募集します。

**期間** 9月28日(金)～10月11日(木)

**訪問団員** 5人 **募集家庭** 5家庭程度

**募集区分** 以下の日程区分で募集します。

①全日程:9月28日(金)～10月11日(木)

②前半:9月28日(金)～10月3日(水)

③後半:10月4日(木)～10月11日(木)

※申込多数の場合は、全日程でのお引き

受けいただける家庭を優先します。

**申込方法** 9月5日(水)までにTEL



問合せ先 海外戦略課  
☎35-3346

## ●陶芸講座

**対象** 市内在住・在勤の方

**期間** 9月19日(水)、26日(水)

**時間** 午前10時～正午

**場所** 女性青少年会館(花里町1)

**定員** 16人(超えた場合は抽選)

**参加料** 2,400円(材料代含む)

## ●じんわり体ほぐしヨガ講座

**対象** 市内在住・在勤の方

**期間** 9月19日～10月31日までの  
毎週水曜日(全7回)

**時間** 午前10時～11時

**場所** 女性青少年会館(花里町1)

**定員** 20人(超えた場合は抽選)

**参加料** 3,600円(保険料含む)

**申込方法** 8月29日(水)までの間に来館・TEL・FAX・MAIL(講座名、氏名、住所、電話番号を明記)

申込  
問合せ先 女性青少年会館  
☎32-0394 FAX35-2394  
Mail:info@takayama-home.jp

## 結婚支援イベント 参加者募集

パーティー形式の婚活イベントを開催します。ゆっくり食事を楽しみながら、参加者と存分にコミュニケーションを取りましょう。積極的にコミュニケーションが取れない場合は、スタッフがフォローしますのでお気軽にご参加ください。

**日時** 9月29日(土) 午後7時～9時

**場所** 市内(詳細は参加決定者の方へお知らせします)

**対象** おおむね35歳以上45歳以下の独身男女

**定員** 男女各10人(応募者多数の場合は抽選)

**参加料** 男性5,000円、女性3,000円

**申込方法** 「結婚支援イベント参加申込」と明記のうえ、氏名、住所、性別、生年月日、携帯番号を9月16日(日)午後4時までに来館・TEL・FAX・MAIL(個人情報当イベントの実施のためのみに使用します。また、イベントの詳細は参加決定者のみに9月20日(木)発送予定です)



申込  
問合せ先 勤労青少年ホーム・女性青少年会館(NPO法人まほろば高山事業団)  
〒506-0026 花里町1-64 ☎32-0394 FAX35-2394  
Mail: info@takayama-home.jp

## 弁護士無料法律相談会

申込・問合せ先 福祉課 ☎35-3139  
広報ID 1004899

**対象** 市内在住の方  
**期日** 9月18日(火)  
**時間** 午後1時～4時  
**場所** 市役所(花岡町2)  
**定員** 9人(超えた場合は抽選)  
**申込方法** 9月11日(火)までにTEL

## 犯罪被害者相談会

問合せ先 ぎふ犯罪被害者支援センター  
☎0120-968-783

ぎふ犯罪被害者支援センターによる相談会が開催されます。秘密は厳守されます。  
**日時** 8月22日(水) 午前11時～午後3時  
**場所** 市役所(花岡町2)  
**当日受付** 協働推進課(本庁3階)窓口へお越しください。  
※相談無料、事前申込不要です。

## 高齢者健康教室(ひざ腰元気教室)

申込 福祉サービス公社  
問合せ先 ☎36-2940

年を重ねても元気で「いきいき」と暮らしていくために、高齢期の健康管理のポイントや認知症予防について学びます。

**対象** 市内在住の65歳以上の方  
**場所** ①きりう福祉センター(桐生町8)  
②山王福祉センター(森下町1)  
**期日** ①8月31日～平成31年1月25日の  
毎週金曜日(全20回)  
②8月29日～平成31年1月23日の  
毎週水曜日(全20回)  
**時間** ①午後1時30分～3時30分  
②午前9時30分～11時30分  
**定員** ①10人程度 ②12人程度  
**参加料** 無料  
**申込方法** 8月27日(月)までにTEL

## 図書館からのお知らせ

問合せ先 市図書館「煥章館」 ☎32-3096

### ○ブックスタート in 清見分館

1歳6カ月児を対象としたブックスタート絵本の引き換えを行います。絵本の引き換えには母子手帳と引換券が必要です。  
**日時** 9月1日(土) 午前10時30分～11時  
**場所** 市図書館清見分館(清見町三日町)

## 広報たかやまについてお聞かせください!

広報紙に対する率直なご意見やご要望をお気軽にお寄せください。  
今後の紙面づくりの参考とさせていただきます。

**提出方法** FAX・MAIL・HP・ハガキで随時受付中

例えば・・・記事の内容や紙面の大きさ、ページ数、文字の大きさ、工夫したほうが良い点、アイデアなど

宛先	高山市役所広報情報課広報・広聴係
郵送	〒506-8555 高山市花岡町2丁目18番地
メール	kouhou@city.takayama.lg.jp
FAX	35-3174

問合せ先 広報情報課  
☎35-3134  
広報ID 1009109

## 栄養教室(食生活改善推進員養成講座)

生活習慣病予防のための食生活改善活動をお手伝いいただくボランティア(食生活改善推進員)を募集します。食生活改善推進員になるためには、全9回(40時間)の養成講座を受講していただきます。

**期日** 9月25日(火)、10月3日(水)、11日(木)、23日(火)、31日(水)、11月13日(火)、21日(水)、29日(木)、12月5日(水)  
**時間** いずれも午前9時30分～午後2時  
**場所** 保健センター(花岡町2)  
**対象** 市内在住の18歳以上の方で、講座に20時間以上出席でき、修了後ボランティア活動ができる方  
**定員** 20人(超えた場合は抽選)  
**参加料** 1回500円程度(調理実習材料代)  
**申込方法** 9月11日(火)までにTEL・HP

申込 健康推進課  
問合せ先 ☎35-3160  
広報ID 1008541

## 水中歩行運動 ～関節に負担のかからない健康づくりをしませんか～

健康ポイント対象

申込・問合せ先 | 健康推進課 ☎35-3160

身体に負担の少ない効果的な運動の水中歩行運動をすることにより、健康づくりをしていきませんか!

**対象** 市内在住で下記のいずれかに該当する方

- ①膝や腰などに痛みがあり、陸上でのウォーキングが困難な、今年度65歳以上になる方
- ②足の機能の衰えにより、身体障害者手帳の交付を受けている方(年齢制限なし)

※主治医より運動制限をされている方や自力歩行が困難な方は申込できません。

**期間** 10月1日(月)～12月31日(月)(施設の実施可能日)

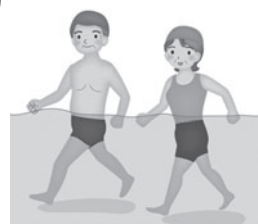
**場所** ・スポーツクラブアクトス高山(岡本町3)  
・ヒーローズスイミングスクール(花岡町2)

**定員** 100人(超えた場合は抽選。場所の指定は不可)

**内容** ・水中歩行講習会(1回)・水中歩行運動(24回)  
・水中歩行開始前及び最終回の筋力測定

※上記の内容に全て参加できることが申込みの条件となります。

**申込方法** 9月14日(金)までに印鑑及び対象②に該当する方は身体障害者手帳を持参のうえ、健康推進課(保健センター)、各支所地域振興課の窓口



## 8月1日現在の人口

総人口	88,709人	(+24)
男	42,310人	(+16)
女	46,399人	(+8)
世帯数	35,618世帯	(+27)

( )内は前月比

## 義援金の募金箱を設置しています

市では、災害により被災された方を支援するために、本庁・各支所に義援金箱を設置しています。

集まった義援金は、日本赤十字社岐阜県支部を通じて被災された方々に届けられます。

義援金名称	募金箱設置期間
東日本大震災	平成31年3月29日(金)まで
熊本地震災害	平成31年3月29日(金)まで
平成30年7月豪雨災害義援金	12月28日(金)まで
平成29年7月5日からの大雨災害	9月28日(金)まで
大阪府北部地震災害	9月28日(金)まで
平成30年米原市竜巻災害義援金	9月28日(金)まで
平成30年7月豪雨災害義援金(岐阜県被災者)	9月11日(火)まで

問合せ 日本赤十字社高山市地区事務局(福祉課内) ☎35-3356

## 証明書コンビニ交付サービス一時休止

問合せ | 市民課 ☎35-3496

システムメンテナンスに伴い、証明書交付サービスを一時休止します。

期日 8月31日(金)～9月2日(日)

時間 午前6時30分～午後11時

## 身体障害者結婚相談所のご案内

岐阜県身体障害者結婚相談所は、身体に障がいのある未婚者の皆さんに結婚によって幸せな家庭を築き社会的な活動をしていただくために岐阜県より岐阜県身体障害者福祉協会が業務委託をうけて運営しています。

**対象** 県内在住で身体障害者手帳をお持ちで、社会的に自立をしている方

**期日** 毎週月曜から金曜(年末年始および祝日は除く)

**時間** 午前9時30分～午後5時

**場所** 岐阜県福祉・農業会館5階(岐阜市下奈良2)

**申込方法** 事前にTEL、申込用紙を窓口

(※申込用紙は福祉課(本庁1階)にあります。)

申込 問合せ先 (一財)岐阜県身体障害者福祉協会  
☎058-273-1111(内線2534) FAX 058-273-9308

## 委員会・審議会を公開しています 公開予定の委員会・審議会

開催日	会議名ほか	担当課
8月18日(土)	選挙管理委員会 9:00～ 市役所地下 001会議室	選挙管理委員事務局 ☎35-3133
8月19日(日)	選挙管理委員会 17:10～ 市役所地下 市民ホール	選挙管理委員事務局 ☎35-3133
8月20日(月)	庁議(幹部会) 8:30～ 市役所4階 特別会議室	企画課 ☎35-3131
8月24日(金)	農業委員会 13:30～ 虹流館くぐの1階 多目的室	農業委員会事務局 ☎35-3141
8月27日(月)	選挙管理委員会 9:00～ 市役所4階 中会議室	選挙管理委員事務局 ☎35-3133
8月28日(火)	教育委員会 13:30～ 市役所3階 行政委員会室	教育総務課 ☎35-3153

●傍聴は先着順となります。

●開催日時や場所が変更となる場合があります。また、議題など詳細についても担当課へお問い合わせください。

## 全国一斉「子どもの人権110番」

強化週間 8月29日(水)～9月4日(火)

子どもの人権110番 ☎0120-007-110

※平日は岐阜地方法務局、土日は名古屋法務局につながります

**受付時間** 午前8時30分～午後7時(土日は午前10時～午後5時)

※強化週間以外の日でも、平日午前8時30分～午後5時15分まで相談に応じています

### 悩んでいるあなたへ

「学校でいじめを受けて学校に行きたくない」「親から虐待されているけど先生や親には言えない」「誰に相談していいかわからない」もしもそんな悩みを抱えていたら、一人で悩まずにお電話ください。法務局の職員や人権擁護委員がみなさんのお話を聞いて、どうしたらいいか一緒に考えます。相談は無料、相談内容の秘密は守ります。

## 8月・9月のこよみ

8月15日(水) ひだ桃源郷くぐの納涼夏まつり(虹流館くぐの周辺)  
リサイクル資源回収(国府中学校PTA、一之宮町子ども会育成連絡協議会)

18日(土) ふるさと夏まつりin国府  
きよみ夏祭り2018

25日(土) リサイクル資源回収(三枝小学校PTA)

26日(日) 高山市長選挙の投票日

9月1日(土) 荘川町の村芝居(黒谷白山神社)

2日(日) 荘川町の村芝居(一色惣則白山神社)

3日(月) 荘川町の村芝居(野々俣神社)

9月4日(水) 市議会定例会(～28日予定)

荘川町の村芝居(荘川神社)

14日(金) 夏休み作品展 第57回全飛発明くふう展・未来の科学の夢絵画展ほか(～16日・市民文化会館)

### 《今後の予定》

高山市平和の日(9月21日)

第3回飛騨位山トレイル(9月22日、23日)

リサイクル資源回収(9月23日・松倉中学校PTA)

市民健康まつり(9月23日)

リサイクル資源回収(9月29日・北小学校PTA・日枝中学校PTA・荘川小中学校連合PTA)

総合防災訓練(9月30日)

## 伝統文化交流拠点施設

まちの体験交流館がオープンしました!

7月18日、上一之町と上二之町にまたがる場所に、伝統文化交流拠点施設の「まちの体験交流館」が、オープンしました。オープン当日の式典には、関係者や地域住民ら約100人が出席し、獅子舞が披露されました。

「まちの体験交流館」は、「まちの博物館」と一体的に活用することを目的に、歴史的価値のある旧森邸などを活用して整備した施設です。

「まちの博物館」が高山市の歴史を見て学ぶことが中心であるのに対し、「まちの体験交流館」は伝統文化の体験が中心となっています。一位一刀彫や飛騨春慶などの伝統工芸の実演体験やさるぼぼの人形、水引、匂い袋づくり、着物の着付・舞踊・お茶の体験などができます。施設内には約1,400㎡の広場があり、各種イベントを開催することもできます。イベントなどにご活用ください。



## 全国で優れた評価

全国児童・生徒木工工作コンクール受賞報告



昨年度開催された第42回全国児童・生徒木工工作コンクールで入賞された高山市の児童・生徒3人が7月25日、市役所を訪問し受賞の喜びを報告されました。

全国より約25,220点もの出品があった中で、全国1位に相当する文部科学大臣賞に齋藤ちひろさん(江名子小4年(当時))、農林水産大臣賞に齋藤結基さん(南小6年(当時))、林野庁長官賞に挾土只徹さん(松倉中3年(当時))が輝きました。

毎年、高山市から出品される作品は全国でも上位に入り、高い評価を受けています。

守りたい人がいる  
守りたいまちがある

シリーズ消防団 No.25

### 上宝支団 第1分団

上宝支団第1分団は、上宝町南部にある在家地区、本郷地区、吉野地区、蔵柱地区の5地区の広大な面積を管轄としています。

第1分団管内は一級河川蔵柱川が流れ、周囲は山に囲まれた自然豊かな地域で、北稜中学校、本郷小学校、本郷保育園、ふるさと歴史館等の施設があり、管内の419世帯を2班体制で守っています。

上宝支団では、山林が多いことから高山消防署上宝分署との合同の林野火災を想定した訓練等も実施しています。また、毎月の機械器具点検や団員としての規律訓練を行い、有事の際の準備を整えています。

今後も、支団、高山消防署上宝分署、自主防災組織と協力しながら地域の安全安心のために尽力していきたいと思っておりますので、ご理解とご協力をお願いします。

牛丸分団長 団員数59人



上宝支団 第1分団(牛丸分団長)以下団員の皆さま

### 消防団員募集中!

詳しくは消防総務課 (☎ 34-3792) または  
各支所、最寄りの消防署まで

編集・発行/高山市総務部広報情報課  
〒506-8555 岐阜県高山市花岡町2丁目18番地  
TEL/0577-32-3333(代)  
FAX/0577-32-7000 (市長室直通)  
FAX/0577-35-3174 (広報情報課直通)

E-mail/kouhou@city.takayama.lg.jp  
HP/http://www.city.takayama.lg.jp/  
携帯用HP/http://mobile.city.takayama.lg.jp/  
防災情報などは携帯電話でもご覧いただけます  
TEL/0577-35-6000