

平成26年 観光統計

(平成26年1月1日～12月31日)



古い町並

高山市商工観光部観光課

目 次

はじめに	・・・	1
観光動向	・・・	2
1. 観光客の入込み状況	・・・	3
2. 外国人観光客の入込み状況	・・・	4
3. 交通機関の利用状況	・・・	6
4. 教育旅行等の入込み状況	・・・	7
5. 観光施設の入込み状況	・・・	8
6. 高山祭の人出状況	・・・	8
7. 飛騨高山観光案内所等の案内件数	・・・	8
8. 電子メールでの問い合わせ件数	・・・	9
9. ホームページのアクセス状況	・・・	9
10. アンケートはがきの集計結果	・・・	10
(1) 性別・年齢別	・・・	10
(2) 方面別	・・・	10
(3) 職業別	・・・	10
(4) 目的別	・・・	11
(5) 高山を知った主な媒体	・・・	11
(6) 旅行の同行者	・・・	11
(7) 旅行の日程	・・・	12
(8) 高山までの主な交通機関	・・・	12
(9) 高山市内での主な移動手段	・・・	13
(10) 見学観光施設数	・・・	13
(11) 来訪回数	・・・	13
(12) 再来訪の意向	・・・	13
(13) 観光の印象	・・・	14
(14) 観光消費額	・・・	14
資料		
・ 過去の統計数値		
① 月別観光客入込み者数	・・・	15
② 方面別観光客入込み者数	・・・	16
③ 外国人観光客地域別入込み者数	・・・	17
④ 観光施設入館者数	・・・	18
⑤ 高山祭の観光客入込み者数	・・・	19
⑥ 観光客と消費額	・・・	20
⑦ 飛騨高山観光案内所案内件数	・・・	21
⑧ 宿泊収容人員	・・・	22
(参考資料)		
月別観光客入込み者数の推移〔高山地域〕	・・・	25

はじめに

平成26年の観光客入込み者数は、対前年比2.03%増の402万5千人となり、平成21年以来5年ぶりに400万人を超えました。

訪日外国人旅行者数についても、東南アジア諸国のビザの大幅緩和や消費税免税制度拡充のほか、円安進行による訪日旅行の割安感の浸透、オールジャパンでの訪日旅行のプロモーション活動等により、日本政府観光局（JNTO）が1964年に統計を開始して以来、初めて1,300万人を突破し、1,341万4千人（対前年比29.4%増）となりました。〈日本政府観光局（JNTO）推計値〉

当市においても、平成26年の外国人観光客数は、宿泊ベースで過去最高の28万人となり、対前年比で24.44%増の大幅な増加となりました。

国内誘客においては、首都圏、関西圏、中京圏等大都市圏でのキャンペーンにより地域住民や大手旅行エージェントに対して高山の誘客宣伝を積極的に行うとともに、岐阜県及びJRとタイアップし、新宿駅や上野駅等で高山の魅力を効果的に伝えた他、北陸新幹線開業を見据えた情報提供や誘致活動も行いました。

また、「第3回飛騨高山ウルトラマラソン」の開催や、「中部山岳国立公園指定80周年記念事業」、「高山本線全通80周年記念事業」等の開催など高山の魅力を体感できる着地型観光の推進を図りました。

さらに、平成26年4月には北アルプスの山岳観光案内と登山指導の拠点となる「新穂高センター」を奥飛騨温泉郷神坂地内に開設し、年間を通して多くの観光客や登山者の方にご利用いただきました。

海外誘客については、市長や副市長による海外でのトップセールスや海外に派遣している職員による誘客活動、インターネットによる最新情報の発信、SNSサイト（フェイスブック、ウェイボ）を活用した外国語による観光情報の発信等により、地域の魅力的な観光情報の提供に努めました。また、官民一体で組織している「飛騨高山国際誘客協議会」を中心に台北国際旅行博（ITF）への出展のほか、JNTOの海外事務所へのパンフレット配布、県やJNTOと連携した海外旅行エージェント、メディア等による視察の受入れなどの外国人観光客誘致活動を広範に展開しました。

また、市内中心市街地に無料Wi-Fiスポットを12カ所整備し、市内へ訪れる外国人観光客へのネット環境の改善、文化的・宗教的背景を持つ観光客に配慮したサービス充実のための研修会開催など受入体制の充実を図りました。

この統計書は、以上の背景における平成26年の観光客の入込み状況をはじめ観光動態調査の結果を集計したものであり、この集計結果をもとに、今後さらに効果的な誘客活動を展開していきます。

最後に、この観光統計の作成にあたり、ご協力を賜りました関係各位、各団体に心から感謝申し上げます。

観 光 動 向

平成26年の観光客入込み者数は402万5千人で、前年よりも2.03%の増加となりました。

宿泊・日帰り別観光客数は、宿泊客数が200万1千人で日帰り客が202万4千人でした。宿泊客数の割合は前年より減り49.71%（前年50.22%）、日帰り客数の割合は増え50.29%（前年49.78%）となりました。

観光客入込み者数の増加要因としては、堅調な外国人観光客数の増加と、官民一体となつてのさまざまな誘客キャンペーンやイベントを実施したことにより、対前年比で2.03%増加し、平成21年以来5年ぶりに400万人を超えました。

年間の観光動向については、外国人観光客数の増加もあり、1月～6月までは対前年比約6%増で好調に推移しておりましたが、7月からの高速道路ETC割引率の変更によるマイカー利用の減少、バス規制の強化、8月の記録的な豪雨や台風、9月末の御嶽山噴火、12月の記録的な豪雪等により、7月～12月は対前年比約99%となり、後半は観光客の入込がやや鈍化しました。

外国人観光客数(延べ宿泊者数)については、対前年比24.44%の大幅な増加となりました。これは、トップセールスや官民が連携した地道な観光PRの結果と考えられます。

また、地域別の傾向としては、ヨーロッパ地域が対前年比54.41%の増加、北米地域が対前年比41.06%の増加となっており、他の地域よりも高い増加率となっています。

国内観光客の誘致については、平成27年3月に北陸新幹線が開業したことに伴い、「北陸飛驒3つ星街道誘客推進協議会」（金沢市・南砺市・白川村・高山市）や、「飛越能経済観光都市懇談会」（高山市、下呂市、飛驒市、白川村、南砺市、砺波市、小矢部市、射水市、高岡市、氷見市、羽咋市、七尾市、輪島市、珠洲市）等での連携を図りながら、新たな商品造成と客層の掘り起こしを強化し、広域的な誘客宣伝を展開していきます。

また、地域資源を活用したニューツーリズムの宣伝・実施や着地型観光の推進などを通じて、通年型・滞在型の観光地づくりを進めていきます。

外国人観光客の誘致については、引き続き、周辺地域と連携した国際旅行博への出展などの国際誘客宣伝事業の展開や公衆無線LANサービス等の整備、通訳ガイドの育成確保等により受入体制の充実を図っていきます。昇龍道プロジェクト等の新たな取組みを活用しながら、広域的な観光ルートの認知度向上に向けた取組みを進めていきます。

1. 観光客の入込み状況

(1) 宿泊・日帰り客内訳

(千人)

	H25年	H25年構成比	H26年	H26年構成比	H26/H25
宿泊客※	1,981	50.22%	2,001	49.71%	101.01%
日帰り客	1,964	49.78%	2,024	50.29%	103.05%
計	3,945	100.00%	4,025	100.00%	102.03%

※外国人を含む延べ宿泊者数

(2) 月別入込者数

(千人)

H26年	宿泊客	日帰り客	計
1月	142	215	357
2月	154	95	249
3月	155	98	253
4月	152	252	404
5月	183	248	431
6月	136	78	214
7月	178	87	265
8月	293	145	438
9月	174	155	329
10月	178	312	490
11月	146	218	364
12月	110	121	231
計	2,001	2,024	4,025

(3) 方面別内訳（宿泊客）

(千人)

	H25年	H26年	H26年/H25年
県内	234	269	114.96%
中部	578	539	93.25%
関東	438	383	87.44%
関西	305	326	106.89%
北陸	86	93	108.14%
九州・沖縄	31	32	103.23%
中国・四国	51	48	94.12%
北海道・東北	33	31	93.94%
日本人計	1,756	1,721	98.01%
外国人	225	280	124.44%
計	1,981	2,001	101.01%

(4) 性別内訳（宿泊客）

(千人)

	H25年	H25年構成比	H26年	H26年構成比
男性	1,031	52.04%	1,054	52.67%
女性	950	47.96%	947	47.33%
計	1,981	100.00%	2,001	100.00%

(5) 地域別内訳(宿泊客)

(千人)

	H25年				H26年				H26年/H25年			
	高山地域	上宝地域	その他地域	高山市全体	高山地域	上宝地域	その他地域	高山市全体	高山地域	上宝地域	その他地域	高山市全体
1月	80	47	9	136	85	48	9	142	106.25%	102.13%	100.00%	104.41%
2月	82	62	10	154	90	57	7	154	109.76%	91.94%	70.00%	100.00%
3月	85	57	7	149	92	56	7	155	108.24%	98.25%	100.00%	104.03%
4月	104	36	9	149	109	33	10	152	104.81%	91.67%	111.11%	102.01%
5月	109	50	12	171	119	49	15	183	109.17%	98.00%	125.00%	107.02%
6月	88	36	7	131	93	35	8	136	105.68%	97.22%	114.29%	103.82%
7月	97	58	22	177	98	57	23	178	101.03%	98.28%	104.55%	100.56%
8月	155	85	62	302	152	81	60	293	98.06%	95.29%	96.77%	97.02%
9月	104	55	18	177	105	52	17	174	100.96%	94.55%	94.44%	98.31%
10月	116	53	12	181	119	49	10	178	102.59%	92.45%	83.33%	98.34%
11月	104	38	7	149	105	34	7	146	100.96%	89.47%	100.00%	97.99%
12月	79	20	6	105	85	19	6	110	107.59%	95.00%	100.00%	104.76%
合計	1,203	597	181	1,981	1,252	570	179	2,001	104.07%	95.48%	98.90%	101.01%

2. 外国人観光客の入込み状況【宿泊調べ】

(1) 地域別宿泊者数

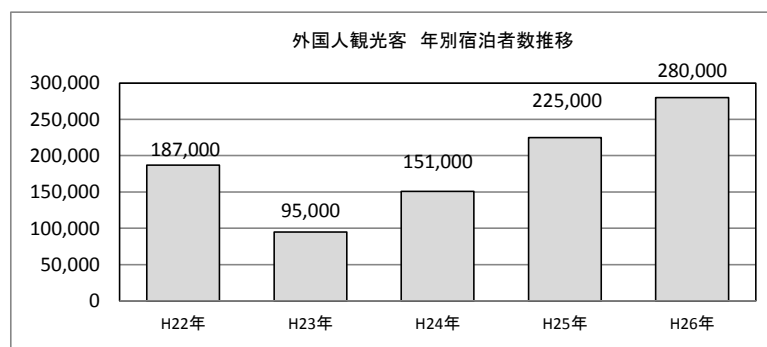
(人)

	H25年				H26年				H26年/H25年			
	高山地域	上宝地域	その他地域	計	高山地域	上宝地域	その他地域	計	高山地域	上宝地域	その他地域	計
アジア	108,151	45,559	4,186	157,896	130,772	46,278	3,518	180,568	120.92%	101.58%	84.04%	114.36%
北米	13,790	564	104	14,458	18,751	1,608	35	20,394	135.98%	285.11%	33.65%	141.06%
中南米	2,982	44	76	3,102	4,052	270	0	4,322	135.88%	613.64%	0.00%	139.33%
ヨーロッパ	35,434	1,100	173	36,707	52,039	4,434	205	56,678	146.86%	403.09%	118.50%	154.41%
オセアニア	12,285	311	71	12,667	16,146	1,210	52	17,408	131.43%	389.07%	73.24%	137.43%
アフリカ	168	2	0	170	630	0	0	630	375.00%	0.00%	0.00%	370.59%
計	172,810	47,580	4,610	225,000	222,390	53,800	3,810	280,000	128.69%	113.07%	82.65%	124.44%

(2) 年別宿泊者数推移

(人)

	H22年	H23年	H24年	H25年	H26年	H26年/H25年
アジア	100,687	63,825	103,260	157,896	180,568	114.36%
北米	16,004	7,370	11,264	14,458	20,394	141.06%
中南米	3,619	1,675	2,342	3,102	4,322	139.33%
ヨーロッパ	52,521	14,630	23,980	36,707	56,678	154.41%
オセアニア	13,733	7,420	9,692	12,667	17,408	137.43%
アフリカ	436	80	462	170	630	370.59%
計	187,000	95,000	151,000	225,000	280,000	124.44%



(3) 外国人観光客 国別宿泊者数 推移

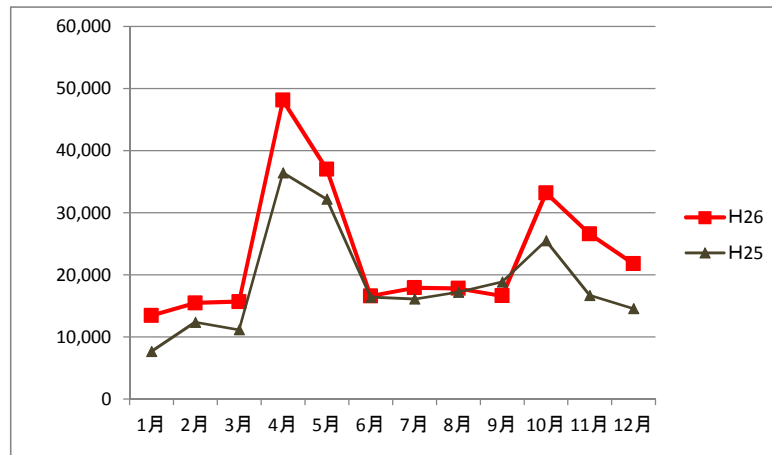
(人)

外国人合計		H25年			H26年			H26年 /H25年 (%)
		人数	地域別構成比	全体構成比	人数	地域別構成比	全体構成比	
アジア	中国	3,080	1.95%	1.37%	5,074	2.81%	1.81%	164.74%
	台湾	69,991	44.33%	31.11%	66,296	36.72%	23.68%	94.72%
	香港	19,908	12.61%	8.85%	22,248	12.32%	7.95%	111.75%
	韓国	6,979	4.42%	3.10%	6,461	3.58%	2.31%	92.58%
	タイ	27,961	17.71%	12.43%	27,631	15.30%	9.87%	98.82%
	シンガポール	7,555	4.78%	3.36%	8,842	4.90%	3.16%	117.04%
	マレーシア	3,359	2.13%	1.49%	10,200	5.65%	3.64%	303.66%
	インド	332	0.21%	0.15%	629	0.35%	0.22%	189.46%
	インドネシア	595	0.38%	0.26%	1,936	1.07%	0.69%	325.38%
	ベトナム	168	0.11%	0.07%	406	0.22%	0.15%	241.67%
	フィリピン	124	0.08%	0.06%	645	0.36%	0.23%	520.16%
	中東	2,833	1.79%	1.26%	6,866	3.80%	2.45%	242.36%
	その他	15,011	9.51%	6.67%	23,334	12.92%	8.33%	155.45%
	アジア 計	157,896	100.00%	70.18%	180,568	100.00%	64.49%	114.36%
ヨーロッパ	イギリス	5,324	14.50%	2.37%	7,542	13.31%	2.69%	141.66%
	フランス	5,636	15.35%	2.50%	8,715	15.38%	3.11%	154.63%
	ドイツ	4,542	12.37%	2.02%	5,372	9.48%	1.92%	118.27%
	イタリア	3,297	8.98%	1.47%	5,392	9.51%	1.93%	163.54%
	スペイン	6,536	17.81%	2.90%	11,161	19.69%	3.99%	170.76%
	オランダ	1,339	3.65%	0.60%	2,491	4.40%	0.89%	186.03%
	ロシア	362	0.99%	0.16%	245	0.43%	0.09%	67.68%
	スイス	1,175	3.20%	0.52%	1,659	2.93%	0.59%	141.19%
	その他	8,496	23.15%	3.78%	14,101	24.88%	5.04%	165.97%
	ヨーロッパ 計	36,707	100.00%	16.31%	56,678	100.00%	20.24%	154.41%
北米	アメリカ	11,706	80.97%	5.20%	15,873	77.83%	5.67%	135.60%
	カナダ	2,752	19.03%	1.22%	4,521	22.17%	1.61%	164.28%
	北米 計	14,458	100.00%	6.43%	20,394	100.00%	7.28%	141.06%
中南米	メキシコ	167	5.38%	0.07%	299	6.92%	0.11%	179.04%
	ブラジル	2,231	71.92%	0.99%	2,900	67.10%	1.04%	129.99%
	その他	704	22.70%	0.31%	1,123	25.98%	0.40%	159.52%
中南米 計	3,102	100.00%	1.38%	4,322	100.00%	1.54%	139.33%	
オセアニア	オーストラリア	10,838	85.56%	4.82%	14,516	83.39%	5.18%	133.94%
	ニュージーランド	537	4.24%	0.24%	753	4.33%	0.27%	140.22%
	その他	1,292	10.20%	0.57%	2,139	12.29%	0.76%	165.56%
	オセアニア 計	12,667	100.00%	5.63%	17,408	100.00%	6.22%	137.43%
アフリカ	アフリカ	170	100.00%	0.08%	630	100.00%	0.23%	370.59%
計	225,000			280,000			124.44%	

(4) 外国人観光客 月別宿泊者数

(人)

	H25	H26
1月	7,650	13,445
2月	12,342	15,444
3月	11,152	15,640
4月	36,430	48,105
5月	32,190	37,011
6月	16,380	16,589
7月	16,080	17,888
8月	17,192	17,780
9月	18,857	16,594
10月	25,505	33,180
11月	16,682	26,554
12月	14,540	21,770
計	225,000	280,000



3. 交通機関の利用状況

(1) 主要料金所の自動車通行量

(千台)

	H22年	H23年	H24年	H25年	H26年	H26年/H25年
安房トンネル	1,044	990	1,022	1,047	1,016	97.04%
飛騨清見IC	2,661	2,607	2,679	2,739	2,633	96.13%
飛騨荘川IC	413	374	370	364	350	96.15%

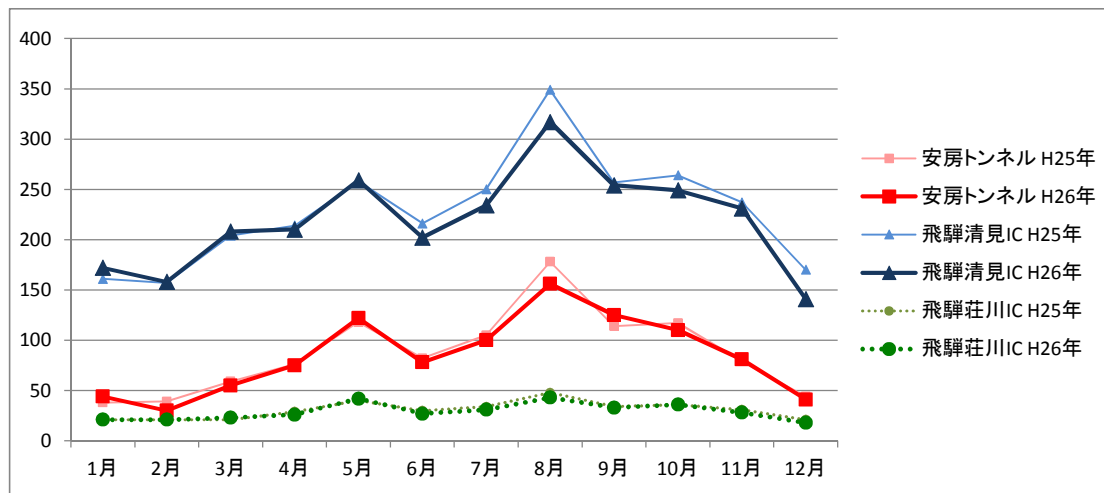
平成22年6月28日から始まった安房峠道路無料化社会実験は、平成23年6月19日を以って終了しています。

(2) 主要料金所の月別利用台数

(千台)

		1月	2月	3月	4月	5月	6月	7月	8月	9月	10月	11月	12月	計
安房トンネル	H25年	38	39	59	76	118	82	105	178	114	117	79	44	1,049
	H26年	44	30	55	75	122	78	100	156	125	110	81	41	1,017
飛騨清見IC	H25年	161	157	204	214	258	216	250	349	257	264	237	170	2,737
	H26年	172	158	208	210	259	202	234	317	254	249	231	141	2,635
飛騨荘川IC	H25年	21	21	21	29	40	30	34	48	34	36	31	21	366
	H26年	21	21	23	26	42	27	31	43	33	36	28	18	349

※千台未満四捨五入のため、月別台数と合計台数が一致しない場合があります。



(3) 高速バス・特急バスの利用者数

(千人)

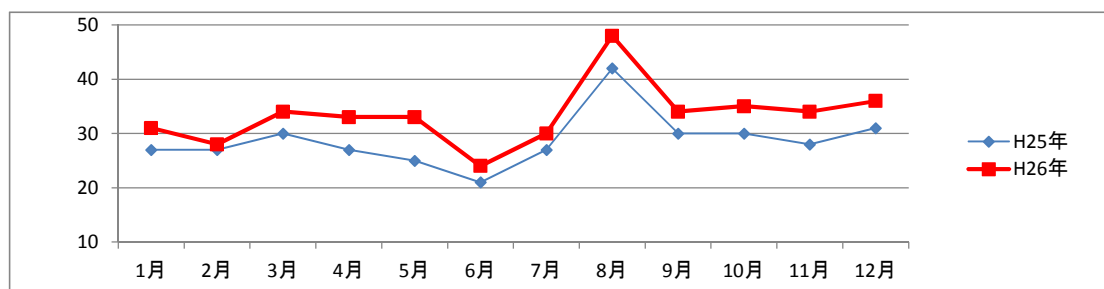
	H22年	H23年	H24年	H25年	H26年	H26年/H25年
利用者数	297	276	307	345	400	115.94%

◆新宿、大阪、名古屋、金沢、松本の高速・特急バス利用者数

(4) 高速バス・特急バスの月別利用客数

(千人)

		1月	2月	3月	4月	5月	6月	7月	8月	9月	10月	11月	12月	計
高速バス	H25年	27	27	30	27	25	21	27	42	30	30	28	31	345
特急バス	H26年	31	28	34	33	33	24	30	48	34	35	34	36	400



4.教育旅行等の入込み状況

(1)団体別入込み状況(延べ利用者数)

	H25年		H26年		比較	
	団体数	人数	団体数	人数	団体数	人数
小学校	60	5,371	42	3,467	△ 18	△ 1,904
	41	3,778	21	1,599	△ 20	△ 2,179
中学校	249	42,834	220	42,633	△ 29	△ 201
	172	33,340	131	32,097	△ 41	△ 1,243
高校・その他	471	49,072	467	41,265	△ 4	△ 7,807
	402	42,980	411	35,751	9	△ 7,229
総計	780	97,277	729	87,365	△ 51	△ 9,912
	615	80,098	563	69,447	△ 52	△ 10,651

上段・・・遠足等の日帰りを含めた入込み総数

下段・・・修学旅行や総合的な学習、研修旅行などの宿泊を伴う入込み者数

高校・その他・・・大学のゼミ、サークル活動や各種団体の研修旅行を含む

(2)方面別入込み状況

	H25年		H26年		比較	
	団体数	人数	団体数	人数	団体数	人数
北海道・東北	0	0	0	0	0	0
	0	0	0	0	0	0
関東	79	8,849	74	7,538	△ 5	△ 1,311
	56	6,558	42	5,035	△ 14	△ 1,523
中部	504	66,299	421	56,551	△ 83	△ 9,748
	446	59,882	365	49,687	△ 81	△ 10,195
北陸	60	5,650	61	5,939	1	289
	20	1,479	29	2,095	9	616
関西	105	14,274	142	14,147	37	△ 127
	72	10,474	110	10,021	38	△ 453
中国・四国	5	194	5	330	0	136
	4	116	5	330	1	214
九州・沖縄	8	1,532	6	2,162	△ 2	630
	6	1,259	3	1,788	△ 3	529
外国	17	444	19	595	2	151
	11	330	8	388	△ 3	58
不明	2	35	1	103	△ 1	68
	0	0	1	103	1	103
総計	780	97,277	729	87,365	△ 51	△ 9,912
	615	80,098	563	69,447	△ 52	△ 10,651

(3)月別入込み状況

	H25年		H26年		比較	
	団体数	人数	団体数	人数	団体数	人数
1月	67	12,599	60	12,544	△ 7	△ 55
	64	12,355	59	12,532	△ 5	177
2月	59	6,064	72	6,738	13	674
	59	6,064	70	6,675	11	611
3月	27	2,431	68	5,649	41	3,218
	25	2,187	64	5,582	39	3,395
4月	28	5,816	25	4,836	△ 3	△ 980
	20	5,032	20	3,580	0	△ 1,452
5月	117	15,268	146	18,662	29	3,394
	75	9,964	89	11,521	14	1,557
6月	85	11,438	71	10,468	△ 14	△ 970
	55	8,245	46	7,585	△ 9	△ 660
7月	100	11,827	73	7,752	△ 27	△ 4,075
	81	9,622	48	4,970	△ 33	△ 4,652
8月	130	17,954	108	12,922	△ 22	△ 5,032
	120	16,702	97	11,974	△ 23	△ 4,728
9月	70	5,471	51	3,729	△ 19	△ 1,742
	55	4,457	40	3,245	△ 15	△ 1,212
10月	42	3,695	38	3,160	△ 4	△ 535
	24	1,795	21	1,522	△ 3	△ 273
11月	32	1,790	15	858	△ 17	△ 932
	16	790	9	261	△ 7	△ 529
12月	23	2,924	2	47	△ 21	△ 2,877
	21	2,885	0	0	△ 21	△ 2,885
総計	780	97,277	729	87,365	△ 51	△ 9,912
	615	80,098	563	69,447	△ 52	△ 10,651

5. 観光施設の入込み状況

(人)

	H25年	H26年	H26/H25
飛騨民俗村(飛騨の里)	172,648	166,139	96.23%
高山陣屋	268,506	287,202	106.96%
高山市まちの博物館	182,027	158,236	86.93%
高山市政記念館	188,823	185,968	98.49%
宮地家住宅	2,955	3,104	105.04%
松本家住宅	1,265	1,072	84.74%
乗鞍岳	166,774	126,516	75.86%
乗鞍山麓五色ヶ原の森	4,953	3,602	72.72%
ふるさと公園・パスカル清見	132,375	106,513	80.46%
そばの里 荘川	27,016	25,819	95.57%
宇津江四十八滝県立自然公園	52,383	39,570	75.54%
飛騨・北アルプス自然文化センター	6,409	5,099	79.56%
野麦峠	16,236	12,849	79.14%
飛騨御嶽高原高地トレーニングエリア	11,567	13,488	116.61%
合計	1,233,937	1,135,177	92.00%

◆高山市まちの博物館は平成23年4月11日から開館しています。

6. 高山祭の人出状況

(千人)

	春祭		秋祭	
	H25年	H26年	H25年	H26年
人出数	199	185	164	188

7. 飛騨高山観光案内所等の案内件数

(1) 飛騨高山観光案内所の案内件数(JR高山駅前)

(a) 観光案内件数

(件)

	H25年	H26年	H26年/H25年
案内総件数	329,134	331,492	100.72%
情報提供	201,780	191,905	95.11%
窓口案内	119,584	130,870	109.44%
電話案内	7,770	8,717	112.19%

※情報提供: 飛騨高山観光案内所におけるパンフレットやマップの提供

(b) 外国人観光案内件数「ビジット・ジャパン案内所」

(件)

	H25年	H26年	H26年/H25年
案内件数	42,579	53,389	125.39%

※窓口や電話での外国人観光客案内件数

(C) 月別観光案内件数

H26年				(件)	
	情報提供	窓口案内	電話案内	計	うち外国人
1月	11,380	7,924	452	19,756	2,198
2月	13,575	8,931	476	22,982	1,758
3月	18,295	10,671	566	29,532	2,547
4月	22,200	13,895	926	37,021	8,277
5月	18,565	11,967	812	31,344	4,797
6月	9,850	8,003	582	18,435	2,885
7月	12,835	9,446	690	22,971	4,262
8月	19,700	14,236	1,155	35,091	6,255
9月	16,050	10,742	1,026	27,818	3,959
10月	20,500	13,582	988	35,070	6,760
11月	16,780	10,996	500	28,276	4,853
12月	12,175	10,477	544	23,196	4,838
合計	191,905	130,870	8,717	331,492	53,389

(2) 飛騨高山まちかど観光案内所(上三之町地内)【平成20年4月1日開設】

(件)				
		H25年	H26年	H26年/H25年
案内件数	日本人	25,144	18,536	73.72%
	外国人	3,503	3,390	96.77%

◆窓口での案内件数、マップやパンフレットの提供

(3) 中橋観光案内所(一般社団法人飛騨・高山観光コンベンション協会運営 本町地内)【平成26年4月1日開設】

(件)		
		H26年
案内件数	日本人	3,196
	外国人	2,143

◆窓口や電話での案内件数、マップやパンフレットの提供

(4) 奥飛騨温泉郷観光案内所(新穂高センター内)【平成26年4月1日開設】

(件)		
		H26年
案内件数	日本人	11,540
	外国人	139

◆窓口や電話での案内件数、マップやパンフレットの提供

8. 電子メールでの問い合わせ件数

(件)			
	H25年	H26年	H26年/H25年
交通・気候	111	132	118.92%
宿泊	10	12	120.00%
施設・土産	94	88	93.62%
イベント	56	71	126.79%
高山祭	114	134	117.54%
資料請求	3,592	3,052	84.97%
その他	325	313	96.31%
合計	4,302	3,802	88.38%

9. ホームページのアクセス状況

(ページビュー)			
	H25年	H26年	H26年/H25年
アクセス数	5,687,939	5,871,021	103.22%

※高山市観光情報HP閲覧件数

10. アンケートはがきの集計結果

この集計結果は、平成26年中に高山市にお越しいただいた観光客のみなさまから寄せられたアンケートはがきを分析したものです。

はがきは飛騨高山観光案内所、道の駅などにおいて配布し、有効回答を得られたものについて、各項目ごとに分析しました。

(1) 性別・年齢別（有効回答数:1,248人）

H26年	男性	女性	合計	構成比
0歳～9歳	10	17	27	2.16%
10歳～19歳	17	21	38	3.04%
20歳～29歳	22	53	75	6.01%
30歳～39歳	61	99	160	12.82%
40歳～49歳	109	145	254	20.35%
50歳～59歳	166	159	325	26.04%
60歳～69歳	161	96	257	20.59%
70歳～	76	36	112	8.97%
計	622	626	1,248	100.00%

◆アンケート回答者は50歳以上が全体の約56%を占めています。

(2) 方面別（有効回答数:1,234人）

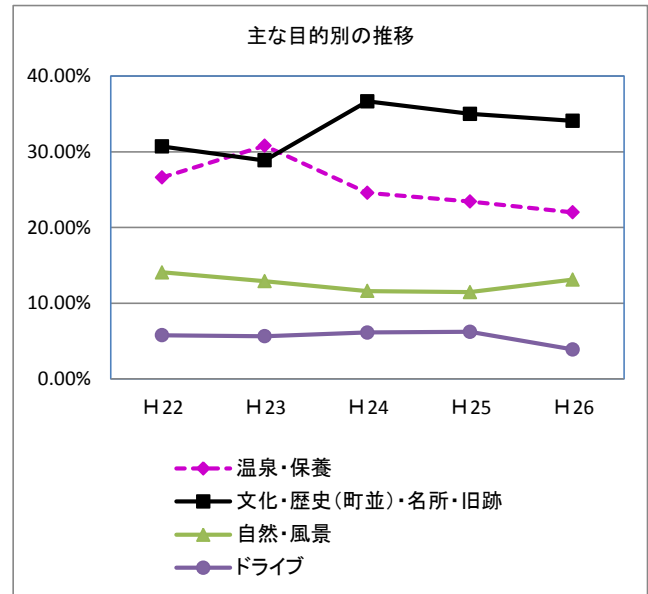
H26年	男性	女性	合計	構成比
県内	63	61	124	10.05%
北海道・東北	15	16	31	2.51%
関東	171	174	345	27.96%
中部	163	169	332	26.90%
北陸	39	38	77	6.24%
関西	121	122	243	19.69%
中国・四国	27	26	53	4.29%
九州・沖縄	14	15	29	2.35%
海外	0	0	0	0.00%
計	613	621	1,234	100.00%

(3) 職業別（有効回答数:1,232人）

H26年	男性	女性	合計	構成比
会社員	307	170	477	38.72%
主婦・主夫	2	246	248	20.13%
無職	118	26	144	11.69%
公務員	55	30	85	6.90%
アルバイト・パート	10	75	85	6.90%
学生	22	29	51	4.14%
自営業	51	19	70	5.68%
農林業	8	3	11	0.89%
その他	39	22	61	4.95%
計	612	620	1,232	100.00%

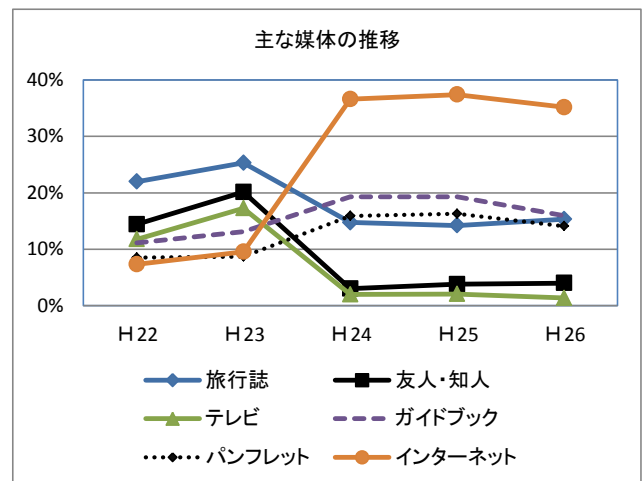
(4) 目的別 (有効回答数:1,235人)

H26年	男性	女性	合計	構成比
温泉・保養	132	140	272	22.02%
文化・歴史(町並)	106	105	211	17.09%
名所・旧跡	115	95	210	17.00%
自然風景	74	88	162	13.12%
ドライブ	26	22	48	3.89%
祭・行事	35	46	81	6.56%
食べ物	38	43	81	6.56%
登山・ハイキング	24	26	50	4.05%
スキー	21	14	35	2.83%
キャンプ	2	8	10	0.81%
ビジネス	11	4	15	1.21%
修学旅行	0	0	0	0.00%
旅先でのであい	4	5	9	0.73%
釣り	0	1	1	0.08%
その他	28	22	50	4.05%
計	616	619	1,235	100.00%



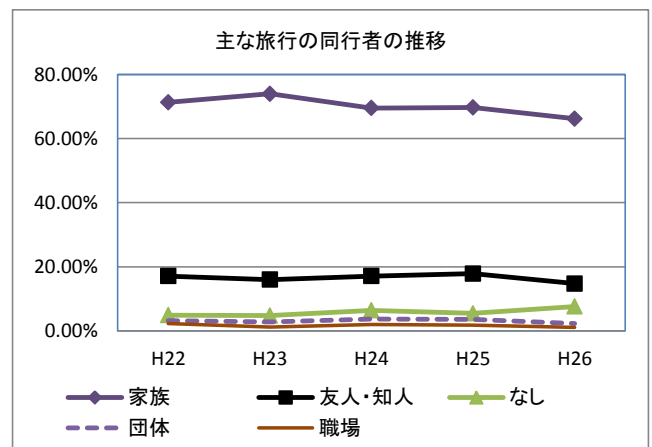
(5) 高山を知った主な媒体 (有効回答数:1,248人)

H26年	男性	女性	合計	構成比
旅行誌	81	110	191	15.30%
友人・知人	20	30	50	4.01%
テレビ	10	7	17	1.36%
ガイドブック	83	116	199	15.95%
パンフレット	106	70	176	14.10%
インターネット	233	206	439	35.18%
新聞	3	2	5	0.40%
催し物(高山展)	4	4	8	0.64%
ポスター	6	3	9	0.72%
ラジオ	1	1	2	0.16%
その他	75	77	152	12.18%
計	622	626	1,248	100.00%



(6) 旅行の同行者 (有効回答数:1,248人)

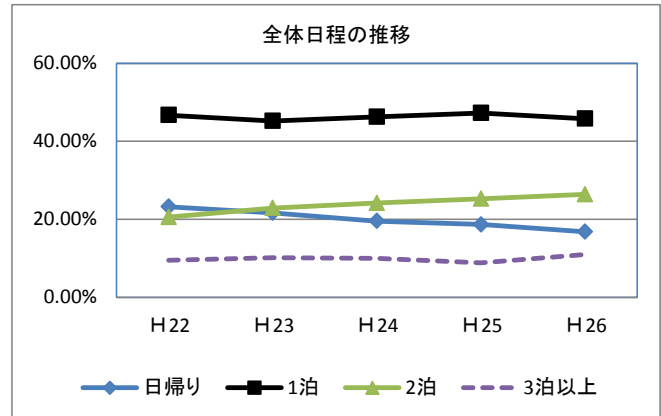
H26年	男性	女性	合計	構成比
家族	402	424	826	66.19%
友人・知人	86	98	184	14.74%
なし	67	28	95	7.61%
団体	12	16	28	2.24%
職場	12	2	14	1.12%
その他	43	58	101	8.09%
計	622	626	1,248	100.00%



(7) 旅行の日程

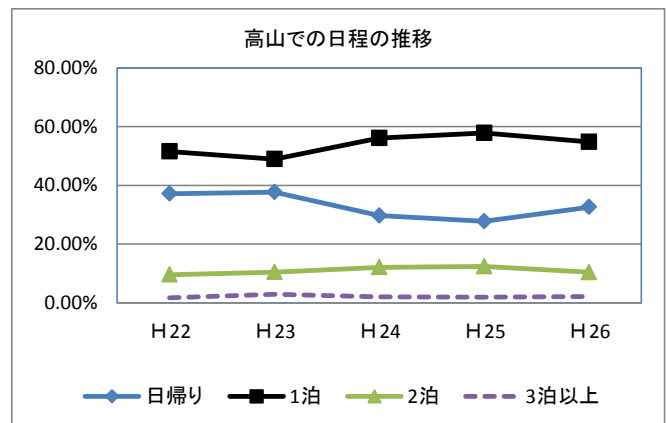
全体の日程（有効回答数:1,238人）

H26年	男性	女性	合計	構成比
日帰り	99	109	208	16.80%
1泊	287	280	567	45.80%
2泊	166	161	327	26.41%
3泊以上	65	71	136	10.99%
計	617	621	1,238	100.00%



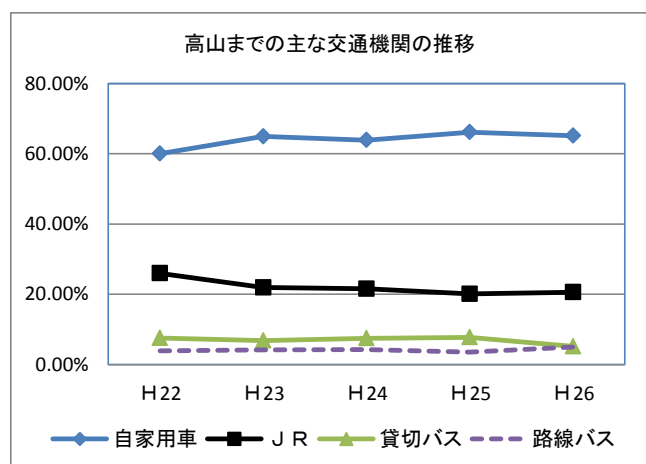
高山での日程（有効回答数:1,248人）

H26年	男性	女性	合計	構成比
日帰り	195	212	407	32.61%
1泊	357	327	684	54.81%
2泊	55	75	130	10.42%
3泊以上	15	12	27	2.16%
計	622	626	1,248	100.00%



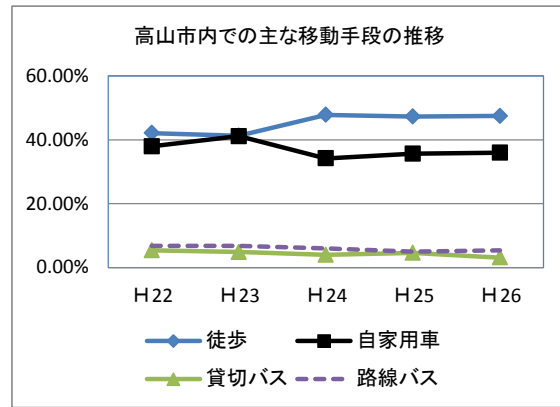
(8) 高山までの主な交通機関（有効回答数:1,248人）

H26年	男性	女性	合計	構成比
自家用車	421	392	813	65.14%
JR	127	130	257	20.59%
貸切バス	24	40	64	5.13%
路線バス	23	39	62	4.97%
飛行機	5	2	7	0.56%
タクシー	0	1	1	0.08%
その他	22	22	44	3.53%
計	622	626	1,248	100.00%



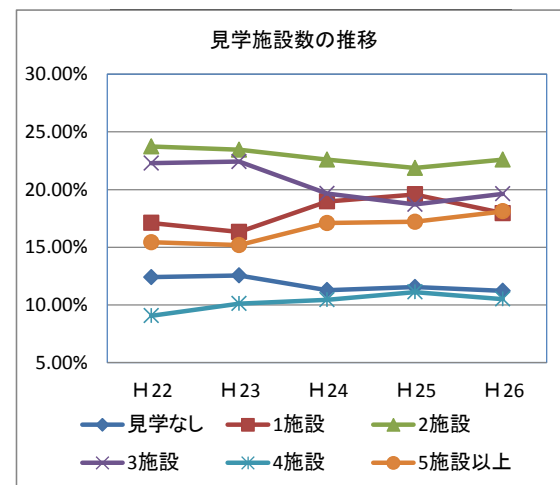
(9) 高山市内での主な移動手段 (有効回答数:1,222人)

H26年	男性	女性	合計	構成比
徒歩	276	304	580	47.46%
自家用車	230	209	439	35.92%
貸切バス	16	22	38	3.11%
路線バス	32	34	66	5.40%
タクシー	22	18	40	3.27%
レンタサイクル	11	9	20	1.64%
その他	24	15	39	3.19%
計	611	611	1,222	100.00%



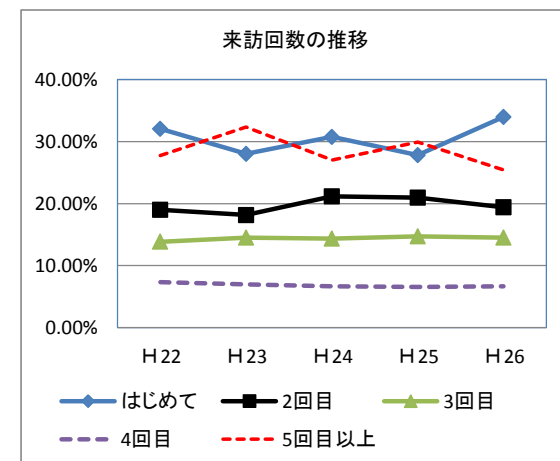
(10) 見学観光施設数 (有効回答数:1,248人)

H26年	男性	女性	合計	構成比
見学なし	60	80	140	11.22%
1施設	100	124	224	17.95%
2施設	134	148	282	22.60%
3施設	127	118	245	19.63%
4施設	66	65	131	10.50%
5施設	78	58	136	10.90%
6施設	19	16	35	2.80%
7施設	8	5	13	1.04%
8施設	11	6	17	1.36%
9施設	1	2	3	0.24%
10施設以上	18	4	22	1.76%
計	622	626	1,248	100.00%



(11) 来訪回数 (有効回答数:1,227人)

H26年	男性	女性	合計	構成比
はじめて	179	238	417	33.99%
2回目	113	125	238	19.40%
3回目	101	77	178	14.51%
4回目	48	34	82	6.68%
5回目	51	44	95	7.74%
6回目	11	12	23	1.87%
7回目	8	8	16	1.30%
8回目	16	7	23	1.87%
9回目	0	0	0	0.00%
10回目以上	86	69	155	12.63%
計	613	614	1,227	100.00%



(12) 再来訪の意向 (有効回答数:1,230人)

H26年	男性	女性	合計	構成比
思う	603	610	1,213	98.62%
思わない	10	7	17	1.38%
計	613	617	1,230	100.00%

(13) 観光の印象

	H25年				H26年			
	良い	普通	悪い	有効回答数	良い	普通	悪い	有効回答数
宿泊施設								
料金	48.07%	50.28%	1.66%	1,267	48.33%	49.07%	2.60%	809
接客	67.53%	30.60%	1.87%	1,232	65.67%	33.03%	1.30%	772
料理	62.15%	34.99%	2.86%	1,189	64.88%	33.88%	1.23%	729
部屋	54.23%	43.30%	2.47%	1,254	49.00%	46.50%	4.50%	800
風呂	60.27%	36.41%	3.32%	1,266	58.90%	37.73%	3.36%	803
冷暖房	47.85%	48.76%	3.39%	1,208	46.08%	50.60%	3.32%	753
乗り物	37.14%	60.55%	2.31%	692	31.46%	65.02%	3.52%	426
土産品	51.47%	47.29%	1.24%	1,292	49.24%	49.24%	1.51%	794
観光施設	62.98%	36.00%	1.02%	1,275	62.71%	35.76%	1.53%	783

(14) 観光消費額

宿泊客

	H25年	H26年	H26年/H25年
支出総額(円)/人	26,067	27,361	104.96%
宿泊費	12,876	14,972	116.28%
飲食費	3,867	4,238	109.59%
土産品費	4,978	5,194	104.34%
交通費	2,568	1,332	51.87%
見学費	1,046	1,066	101.91%
その他	732	559	76.37%

日帰り客

	H25年	H26年	H26年/H25年
支出総額(円)/人	8,636	8,245	95.47%
飲食費	2,697	2,969	110.09%
土産品費	3,341	3,364	100.69%
交通費	1,300	601	46.23%
見学費	627	705	112.44%
その他	671	606	90.31%

資 料

過去の統計数値

① 月別観光客入込み者数

(単位:千人)

年	区分	1月	2月	3月	4月	5月	6月	7月	8月	9月	10月	11月	12月	計
平成17年 ('05)	日帰り	220	134	88	265	198	63	100	150	133	337	182	101	1,971
	宿泊	141	163	142	151	206	162	206	368	211	243	186	107	2,286
	計	361	297	230	416	404	225	306	518	344	580	368	208	4,257
年	区分	1月	2月	3月	4月	5月	6月	7月	8月	9月	10月	11月	12月	計
平成18年 ('06)	日帰り	205	133	97	160	225	71	79	206	145	392	186	141	2,040
	宿泊	124	134	130	139	199	150	189	338	209	245	191	106	2,154
	計	329	267	227	299	424	221	268	544	354	637	377	247	4,194
年	区分	1月	2月	3月	4月	5月	6月	7月	8月	9月	10月	11月	12月	計
平成19年 ('07)	日帰り	214	151	101	223	214	84	111	200	173	346	202	136	2,155
	宿泊	126	152	139	152	192	152	183	351	213	231	190	109	2,190
	計	340	303	240	375	406	236	294	551	386	577	392	245	4,345
年	区分	1月	2月	3月	4月	5月	6月	7月	8月	9月	10月	11月	12月	計
平成20年 ('08)	日帰り	189	127	117	220	205	74	125	172	149	383	188	149	2,098
	宿泊	135	154	143	155	194	150	200	334	190	222	182	104	2,163
	計	324	281	260	375	399	224	325	506	339	605	370	253	4,261
年	区分	1月	2月	3月	4月	5月	6月	7月	8月	9月	10月	11月	12月	計
平成21年 ('09)	日帰り	213	128	90	180	191	83	76	143	178	376	189	136	1,983
	宿泊	130	154	144	148	194	140	191	320	209	181	156	90	2,057
	計	343	282	234	328	385	223	267	463	387	557	345	226	4,040
年	区分	1月	2月	3月	4月	5月	6月	7月	8月	9月	10月	11月	12月	計
平成22年 ('10)	日帰り	189	83	66	174	201	59	90	176	142	304	167	109	1,760
	宿泊	130	163	149	155	198	148	182	300	180	193	157	97	2,052
	計	319	246	215	329	399	207	272	476	322	497	324	206	3,812
年	区分	1月	2月	3月	4月	5月	6月	7月	8月	9月	10月	11月	12月	計
平成23年 ('11)	日帰り	182	94	40	164	203	63	87	143	110	295	158	102	1,641
	宿泊	131	153	110	97	155	126	179	293	169	176	151	100	1,840
	計	313	247	150	261	358	189	266	436	279	471	309	202	3,481
年	区分	1月	2月	3月	4月	5月	6月	7月	8月	9月	10月	11月	12月	計
平成24年 ('12)	日帰り	197	80	50	221	215	71	79	165	126	302	178	124	1,808
	宿泊	140	159	146	140	170	131	176	299	175	187	145	93	1,961
	計	337	239	196	361	385	202	255	464	301	489	323	217	3,769
年	区分	1月	2月	3月	4月	5月	6月	7月	8月	9月	10月	11月	12月	計
平成25年 ('13)	日帰り	195	93	75	240	226	86	93	173	133	304	210	136	1,964
	宿泊	136	154	149	149	171	131	177	302	177	181	149	105	1,981
	計	331	247	224	389	397	217	270	475	310	485	359	241	3,945
年	区分	1月	2月	3月	4月	5月	6月	7月	8月	9月	10月	11月	12月	計
平成26年 ('14)	日帰り	215	95	98	252	248	78	87	145	155	312	218	121	2,024
	宿泊	142	154	155	152	183	136	178	293	174	178	146	110	2,001
	計	357	249	253	404	431	214	265	438	329	490	364	231	4,025

② 方面別観光客入込み者数

(単位:千人)

年 方面別	昭和45年 ('70)	昭和46年 ('71)	昭和47年 ('72)	昭和48年 ('73)	昭和49年 ('74)	昭和50年 ('75)	昭和51年 ('76)	昭和52年 ('77)	昭和53年 ('78)	昭和54年 ('79)	昭和55年 ('80)
県内	55	79	99	133	149	149	168	151	150	101	114
中部	172	192	239	342	408	396	421	427	441	501	526
関東	199	409	524	585	662	633	628	559	542	559	540
関西	138	233	274	361	429	413	413	423	414	437	467
北陸	42	54	72	81	96	102	127	115	113	68	87
中国・四国				59	94	114	133	123	123	87	109
九州・沖縄	54	76	127		121	123	162	103	119	75	83
東北・北海道				65				86	77	106	103
外国											
計	660	1,043	1,335	1,626	1,959	1,930	2,052	1,987	1,979	1,934	2,029

(単位:千人)

年 方面別	昭和56年 ('81)	昭和57年 ('82)	昭和58年 ('83)	昭和59年 ('84)	昭和60年 ('85)	昭和61年 ('86)	昭和62年 ('87)	昭和63年 ('88)	平成元年 ('89)	平成2年 ('90)	平成3年 ('91)
県内	75	102	111	135	94	138	149	128	112	147	142
中部	358	470	431	508	484	605	558	672	598	755	794
関東	563	525	552	587	551	752	590	730	632	743	677
関西	342	444	434	396	400	480	429	488	387	500	507
北陸	91	72	88	80	96	102	125	150	182	102	114
中国・四国	86	95	94	100	74	95	98	53	70	94	90
九州・沖縄	82	63	64	62	71	53	61	56	69	46	77
東北・北海道	115	85	85	102	98	83	112	139	138	131	87
外国											
計	1,712	1,856	1,859	1,970	1,868	2,308	2,122	2,416	2,188	2,518	2,488

(単位:千人)

年 方面別	平成4年 ('92)	平成5年 ('93)	平成6年 ('94)	平成7年 ('95)	平成8年 ('96)	平成9年 ('97)	平成10年 ('98)	平成11年 ('99)	平成12年 ('00)	平成13年 ('01)	平成14年 ('02)
県内	148	129	145	174	145	128	152	168	240	321	275
中部	675	603	695	720	720	787	902	892	850	879	830
関東	786	578	574	569	585	521	858	716	687	801	828
関西	520	480	500	432	500	472	625	516	444	664	673
北陸	111	104	134	153	97	89	145	164	186	222	150
中国・四国	76	67	95	82	81	83	89	90	91	118	127
九州・沖縄	49	44	58	41	41	43	48	48	70	89	123
東北・北海道	99	75	104	80	85	50	80	63	75	83	129
外国				34	48	28	33	40	37	41	48
計	2,464	2,080	2,305	2,285	2,302	2,201	2,932	2,697	2,680	3,218	3,183

(単位:千人)

年 方面別	平成15年 ('03)	平成16年 ('04)	平成17年 ('05)	平成18年 ('06)	平成19年 ('07)	平成20年 ('08)	平成21年 ('09)	平成22年 ('10)	平成23年 ('11)	平成24年 ('12)	平成25年 ('13)
県内	255	240	540	592	569	547	506	478	473	498	496
中部	889	849	1,212	1,276	1,378	1,267	1,156	1,102	1,092	1,099	1,224
関東	799	685	1,049	886	886	903	872	756	747	781	928
関西	614	547	664	739	781	758	744	730	617	770	646
北陸	127	122	170	171	270	249	247	224	202	190	182
中国・四国	120	124	172	148	148	163	187	152	113	126	108
九州・沖縄	87	94	197	162	94	98	90	105	74	78	66
東北・北海道	69	95	163	113	87	105	90	78	68	76	70
外国	48	61	90	107	132	171	148	187	95	151	225
計	3,008	2,817	4,257	4,194	4,345	4,261	4,040	3,812	3,481	3,769	3,945

(注)H17.2.1市町村合併

(単位:千人)

年 方面別	平成26年 ('14)
県内	585
中部	1,173
関東	833
関西	709
北陸	202
中国・四国	70
九州・沖縄	105
東北・北海道	68
外国	280
計	4,025

③ 外国人観光客地域別入込み者数

(単位:人)

年 地域	平成5年 ('93)	平成6年 ('94)	平成7年 ('95)	平成8年 ('96)	平成9年 ('97)	平成10年 ('98)	平成11年 ('99)	平成12年 ('00)	平成13年 ('01)	平成14年 ('02)	平成15年 ('03)
アジア	3,634	5,492	3,482	4,404	4,765	6,094	14,213	20,510	21,751	26,785	25,766
ヨーロッパ	6,393	10,515	7,385	4,923	7,918	9,881	6,974	5,974	5,255	6,475	6,991
北米	12,658	11,174	8,597	9,243	12,288	12,055	12,626	10,046	9,776	11,258	12,097
中南米							5,341	56	1,573	1,837	1,898
オセアニア	1,081	3,302	3,536	5,286	3,296	4,845	1,098	360	1,277	1,412	1,605
アフリカ							28	55	32	55	92
計	23,766	30,483	23,000	23,856	28,267	32,875	40,280	37,001	39,664	47,822	48,449

年 地域	平成16年 ('04)	平成17年 ('05)	平成18年 ('06)	平成19年 ('07)	平成20年 ('08)	平成21年 ('09)	平成22年 ('10)	平成23年 ('11)	平成24年 ('12)	平成25年 ('13)	平成26年 ('14)
アジア	32,519	54,970	64,960	81,280	101,812	72,190	100,687	63,825	103,260	157,896	180,568
ヨーロッパ	8,975	14,100	18,160	24,260	37,440	45,220	52,521	14,630	23,980	36,707	56,678
北米	15,545	12,940	15,210	16,280	18,487	15,380	16,004	7,370	11,264	14,458	20,394
中南米	1,998	4,090	3,630	2,600	2,554	3,560	3,619	1,675	2,342	3,102	4,322
オセアニア	1,775	3,200	5,060	7,830	10,841	10,560	13,733	7,420	9,692	12,667	17,408
アフリカ	97	200	180	50	46	1,090	436	80	462	170	630
計	60,909	89,500	107,200	132,300	171,180	148,000	187,000	95,000	151,000	225,000	280,000

※H17.2.1市町村合併

④ 観光施設入館者数

(単位:人)

年 施設	昭和45年 ('70)	昭和46年 ('71)	昭和47年 ('72)	昭和48年 ('73)	昭和49年 ('74)	昭和50年 ('75)	昭和51年 ('76)	昭和52年 ('77)	昭和53年 ('78)	昭和54年 ('79)
飛騨民俗村	240,772	419,876	612,792	787,444	898,436	898,743	994,597	967,074	939,090	914,375
郷土館	66,271	101,503	133,317	134,191	12,521					75,398
高山陣屋					393,891	386,284	454,130	436,632	470,831	464,270
松本家住宅										
民営観光施設	584,692	966,391	1,336,360	1,533,557	1,817,435	1,856,431	1,910,041	1,899,488	1,854,169	1,762,409
計	891,735	1,487,770	2,082,469	2,455,192	3,122,283	3,141,458	3,358,768	3,303,194	3,264,090	3,216,452

年 施設	昭和55年 ('80)	昭和56年 ('81)	昭和57年 ('82)	昭和58年 ('83)	昭和59年 ('84)	昭和60年 ('85)	昭和61年 ('86)	昭和62年 ('87)	昭和63年 ('88)	平成元年 ('89)
飛騨民俗村	908,189	811,151	869,346	825,141	803,679	798,665	829,139	786,128	708,320	733,832
郷土館	78,733	60,833	81,193	68,721	69,258	60,819	68,678	58,845	52,576	56,919
高山陣屋	425,153	391,109	434,357	422,985	438,343	429,212	501,884	500,396	483,431	497,238
松本家住宅										
民営観光施設	1,758,432	1,456,218	1,704,204	1,646,382	1,687,007	1,343,935	1,370,652	1,346,125	1,111,526	1,273,166
計	3,170,507	2,719,311	3,089,100	2,963,229	2,998,287	2,632,631	2,770,353	2,691,494	2,355,853	2,561,155

年 施設	平成2年 ('90)	平成3年 ('91)	平成4年 ('92)	平成5年 ('93)	平成6年 ('94)	平成7年 ('95)	平成8年 ('96)	平成9年 ('97)	平成10年 ('98)	平成11年 ('99)
飛騨民俗村	824,174	826,715	775,183	676,993	595,489	508,073	502,002	433,940	502,610	411,204
郷土館	63,275	67,614	60,828	49,865	48,143	43,154	41,999	36,015	33,389	28,406
高山陣屋	548,406	563,846	558,388	504,108	441,765	443,103	457,613	404,726	442,614	395,130
松本家住宅						2,341	1,150	1,734	2,612	2,517
民営観光施設	1,441,233	1,449,409	1,319,937	1,130,012	1,117,746	970,625	935,398	980,234	1,700,024	1,783,094
計	2,877,088	2,907,584	2,714,336	2,360,978	2,203,143	1,967,296	1,938,162	1,856,649	2,681,249	2,620,351

(単位:人)

年 施設	平成12年 ('00)	平成13年 ('01)	平成14年 ('02)	平成15年 ('03)	平成16年 ('04)
飛騨民俗村	379,369	356,326	334,270	355,417	304,704
郷土館	31,008	29,008	27,028	25,840	19,311
高山陣屋	395,477	384,665	392,790	339,169	292,410
松本家住宅	3,260	3,206	3,031	2,257	1,804
宮地家住宅			6,253	6,730	6,196
高山市政記念館			98,993	94,165	93,230
民営観光施設等	1,570,992	1,564,500	1,299,980	1,258,731	1,097,126
計	2,380,106	2,337,705	2,162,345	2,082,309	1,814,781

年 施設	平成17年 ('05)	平成18年 ('06)	平成19年 ('07)	平成20年 ('08)	平成21年 ('09)	平成22年 ('10)	平成23年 ('11)	平成24年 ('12)	平成25年 ('13)
飛騨民俗村	316,397	304,269	268,771	238,125	209,744	191,262	168,734	155,507	172,648
高山陣屋	303,370	293,481	325,683	336,140	318,704	306,495	249,925	255,451	268,506
高山市郷土館	19,297	16,939	16,676	15,311	13,395				
まちの博物館							159,849	181,953	182,027
高山市政記念館	90,290	90,626	92,549	90,538	90,335	86,835	83,677	179,527	188,823
宮地家住宅	8,024	2,646	2,206	2,401	2,726	4,426	3,281	2,806	2,955
松本家住宅	1,917	1,609	1,856	1,766	1,864	1,594	1,443	1,379	1,265
乗鞍岳	192,703	210,467	196,048	203,664	195,079	200,816	181,932	164,946	166,774
乗鞍山麓五色ヶ原の森	5,636	4,013	2,882	2,376	2,631	9,681	7,424	5,481	4,953
ふるさと公園・バスカル清見	190,558	154,988	149,356	138,528	127,048	135,920	136,077	133,902	132,375
そばの里 荘川	100,571	26,650	85,872	62,388	51,211	38,684	34,607	30,847	27,016
宇津江四十八滝県立自然公園	78,808	71,361	81,715	68,363	63,513	72,047	62,121	60,707	52,383
飛騨・北アルプス自然文化センター	15,720	14,633	15,510	14,110	14,390	12,736	8,618	6,243	6,409
野麦峠	122,624	29,361	37,029	30,428	26,581	23,385	20,705	18,414	16,236
飛騨御嶽高原高地トレーニングエリア	10,832	13,105	17,222	18,971	13,936	16,374	13,455	12,202	11,567
計	1,456,747	1,234,148	1,293,375	1,223,109	1,131,157	1,100,255	1,131,848	1,209,365	1,233,937

◆高山市まちの博物館は平成23年4月11日から開館しています。

(注)H17.2.1市町村合併

(単位:人)

年	平成26年 ('14)
飛騨民俗村	166,139
高山陣屋	287,202
まちの博物館	158,236
高山市政記念館	185,968
宮地家住宅	3,104
松本家住宅	1,072
乗鞍岳	126,516
乗鞍山麓五色ヶ原の森	3,602
ふるさと公園・バスカル清見	106,513
そばの里 荘川	25,819
宇津江四十八滝県立自然公園	39,570
飛騨・北アルプス自然文化センター	5,099
野麦峠	12,849
飛騨御嶽高原高地トレーニングエリア	13,488
計	1,135,177

⑤ 高山祭の観光客入込み者数

(単位:千人)

年		昭和46年 ('71)	昭和47年 ('72)	昭和48年 ('73)	昭和49年 ('74)	昭和50年 ('75)	昭和51年 ('76)	昭和52年 ('77)	昭和53年 ('78)	昭和54年 ('79)	昭和55年 ('80)	昭和56年 ('81)
春まつり	観光客			156	125	121	87	88	102	134	84	57
	総人出	106	101	195	160	190	130	130	150	220	145	89
秋まつり	観光客		162	174	181	174	203	254	199	160	165	131
	総人出	128	242	250	230	220	240	300	270	280	290	229

年		昭和57年 ('82)	昭和58年 ('83)	昭和59年 ('84)	昭和60年 ('85)	昭和61年 ('86)	昭和62年 ('87)	昭和63年 ('88)	平成元年 ('89)	平成2年 ('90)	平成3年 ('91)	平成4年 ('92)
春まつり	観光客	51	60	95	66	59	76	79	81	146	130	99
	総人出	64	88	188	152	136	167	152	182	260	262	213
秋まつり	観光客	170	169	99	91	143	203	177	130	142	126	164
	総人出	300	274	205	197	230	310	217	195	205	182	228

年		平成5年 ('93)	平成6年 ('94)	平成7年 ('95)	平成8年 ('96)	平成9年 ('97)	平成10年 ('98)	平成11年 ('99)	平成12年 ('00)	平成13年 ('01)	平成14年 ('02)	平成15年 ('03)
春まつり	観光客	94	101	114	206	118	129	148	151	192	195	131
	総人出	202	209	188	351	193	188	236	232	276	282	210
秋まつり	観光客	207	183	160	150	171	216	246	221	165	186	177
	総人出	318	303	330	250	282	332	358	288	238	262	255

年		平成16年 ('04)	平成17年 ('05)	平成18年 ('06)	平成19年 ('07)	平成20年 ('08)	平成21年 ('09)	平成22年 ('10)	平成23年 ('11)	平成24年 ('12)	平成25年 ('13)	平成26年 ('14)
春まつり	観光客	133	155	160	184	159	111	153	119	178	177	160
	総人出	203	198	199	231	201	131	173	122	213	199	185
秋まつり	観光客	152	227	198	178	183	189	164	206	155	126	142
	総人出	175	267	238	210	215	213	175	248	198	164	188

(注)H17.2.1市町村合併

⑥ 観光客と消費額

区分		年	昭和45年	昭和46年	昭和47年	昭和48年	昭和49年	昭和50年	昭和51年	昭和52年	昭和53年
			('70)	('71)	('72)	('73)	('74)	('75)	('76)	('77)	('78)
観光客数(人)			660,000	1,043,000	1,335,000	1,626,000	1,959,000	1,930,000	2,052,000	1,987,000	1,979,000
消費額(千円)			2,903,200	5,085,000	7,830,820	13,333,200	15,829,371	17,230,491	21,093,178	20,717,698	21,340,480
の一 消人 費当 額	宿泊(円)							14,421	15,422	15,586	17,010
	日帰り(円)							6,000	7,000	7,000	7,000

区分		年	昭和54年	昭和55年	昭和56年	昭和57年	昭和58年	昭和59年	昭和60年	昭和61年	昭和62年
			('79)	('80)	('81)	('82)	('83)	('84)	('85)	('86)	('87)
観光客数(人)			1,934,000	2,029,000	1,712,000	1,856,000	1,859,000	1,970,000	1,868,000	2,308,000	2,122,000
消費額(千円)			23,765,293	25,900,000	27,512,786	24,861,056	28,644,667	31,362,840	27,522,880	30,455,341	27,369,490
の一 消人 費当 額	宿泊(円)		19,043	19,532	23,886	20,216	24,545	24,927	22,160	21,817	21,673
	日帰り(円)		8,000	8,468	9,247	8,136	8,537	8,942	8,560	7,450	7,216

区分		年	昭和63年	平成元年	平成2年	平成3年	平成4年	平成5年	平成6年	平成7年	平成8年
			('88)	('89)	('90)	('91)	('92)	('93)	('94)	('95)	('96)
観光客数(人)			2,416,000	2,188,000	2,518,000	2,488,000	2,464,000	2,080,000	2,305,000	2,285,000	2,302,000
消費額(千円)			28,313,368	27,039,742	38,585,438	40,041,578	38,545,276	30,850,183	38,774,265	44,458,613	42,768,058
の一 消人 費当 額	宿泊(円)		21,948	19,962	23,705	24,260	24,766	23,226	24,614	29,961	28,161
	日帰り(円)		6,740	7,339	8,759	9,758	9,058	8,467	10,549	11,369	10,198

区分		年	平成9年	平成10年	平成11年	平成12年	平成13年	平成14年	平成15年	平成16年	平成17年
			('97)	('98)	('99)	('00)	('01)	('02)	('03)	('04)	('05)
観光客数(人)			2,201,000	2,932,000	2,697,000	2,680,000	3,218,000	3,183,000	3,008,000	2,817,000	4,257,000
消費額(千円)			46,653,163	58,895,876	49,959,960	48,822,104	46,816,744	53,661,465	51,896,662	47,988,980	77,122,116
の一 消人 費当 額	宿泊(円)		30,020	31,181	28,300	28,161	24,270	27,270	27,537	27,570	26,170
	日帰り(円)		10,223	10,223	9,733	8,609	6,218	7,719	8,311	8,275	8,776

(注)H17.2.1市町村合併

区分		年	平成18年	平成19年	平成20年	平成21年	平成22年	平成23年	平成24年	平成25年	平成26年
			('06)	('07)	('08)	('09)	('10)	('11)	('12)	('13)	('14)
観光客数(人)			4,194,000	4,345,000	4,261,000	4,040,000	3,812,000	3,481,000	3,769,000	3,945,000	4,025,000
消費額(千円)			73,138,164	78,707,330	80,367,121	69,726,441	64,462,616	58,604,130	65,644,818	68,599,831	71,437,241
の一 消人 費当 額	宿泊(円)		25,966	27,961	28,873	26,130	25,318	24,528	25,938	26,067	27,361
	日帰り(円)		8,435	8,108	8,539	8,057	7,108	8,210	8,175	8,636	8,245

⑦ 飛騨高山観光案内所案内件数

(単位:件)

区分		年	昭和46年	昭和47年	昭和48年	昭和49年	昭和50年	昭和51年	昭和52年	昭和53年	昭和54年	昭和55年
			('71)	('72)	('73)	('74)	('75)	('76)	('77)	('78)	('79)	('80)
案内総件数			246,994	316,152	385,705	430,646	542,967	463,134	417,579	354,417	335,922	333,768
内訳	総合案内		152,439	298,402	363,351	403,800	521,569	439,182	401,282	336,895	311,150	304,929
	電話案内				6,585	9,551	8,778	8,471	6,089	7,631	7,040	7,540
	特産品案内		94,555	17,750	650	295	202	109	15	914	2,550	1,431
	その他案内 (宿泊含む)				15,119	17,000	12,418	15,372	10,193	8,977	15,182	19,868

(単位:件)

区分		年	昭和56年	昭和57年	昭和58年	昭和59年	昭和60年	昭和61年	昭和62年	昭和63年	平成元年	平成2年
			('81)	('82)	('83)	('84)	('85)	('86)	('87)	('88)	('89)	('90)
案内総件数			242,468	259,684	247,197	243,341	228,209	238,301	241,006	276,903	246,506	275,024
内訳	総合案内		224,089	240,855	218,813	206,090	175,477	154,412	183,656	224,063	206,413	231,818
	電話案内		5,342	5,747	8,058	11,261	12,663	19,028	16,107	15,795	10,293	9,042
	特産品案内		708	1,115	1,418	2,994	2,589	3,212	3,375	3,728	2,675	3,227
	その他案内 (宿泊含む)		12,329	11,967	18,908	22,996	37,480	61,649	37,868	33,317	27,125	30,937

(単位:件)

区分		年	平成3年	平成4年	平成5年	平成6年	平成7年	平成8年	平成9年	平成10年	平成11年	平成12年
			('91)	('92)	('93)	('94)	('95)	('96)	('97)	('98)	('99)	('00)
案内総件数			334,408	338,717	311,995	340,469	344,452	341,215	338,695	332,195	314,395	341,048
内訳	総合案内		282,059	281,710	254,108	279,442	277,447	273,302	267,905	259,478	304,995	331,506
	電話案内		8,627	9,155	10,131	9,464	8,784	10,443	9,766	10,945	9,400	9,542
	特産品案内		3,957	3,296	3,474	3,576	3,727	3,763	4,152	4,022	-	-
	その他案内 (宿泊含む)		39,765	44,556	44,282	47,987	54,494	53,707	56,872	57,750	-	-

(単位:件)

区分		年	平成13年	平成14年	平成15年	平成16年	平成17年	平成18年	平成19年	平成20年	平成21年	平成22年
			('01)	('02)	('03)	('04)	('05)	('06)	('07)	('08)	('09)	('10)
案内総件数			329,426	328,423	319,157	267,069	298,419	294,061	332,549	371,933	319,558	274,036
内訳	窓口案内		321,293	322,201	312,030	53,533	54,813	49,513	52,842	50,038	51,565	48,980
	電話案内		8,133	6,222	7,127	5,813	7,384	10,453	11,990	12,816	6,874	7,356
	情報提供		-	-	-	207,723	236,222	234,095	267,717	309,079	261,119	217,700

(注)H17.2.1市町村合併

区分		年	平成23年	平成24年	平成25年	平成26年
			('11)	('12)	('13)	('14)
案内総件数			242,316	301,485	329,134	331,492
内訳	窓口案内		53,400	101,813	119,584	130,870
	電話案内		8,425	8,342	7,770	8,717
	情報提供		180,491	191,330	201,780	191,905

※平成16年より案内件数の内訳を変更

⑧ 宿泊収容人員

	H. 2. 1. 1現在		H. 3. 1. 1現在		H. 4. 1. 1現在		H. 5. 1. 1現在	
	施設数(軒)	収容人員(人)	施設数(軒)	収容人員(人)	施設数(軒)	収容人員(人)	施設数(軒)	収容人員(人)
旅館	61	3,352	66	5,423	56	3,190	58	3,331
ホテル	9	1,894			10	2,235	9	2,113
ビジネスホテル	8	592	8	581	8	581	8	591
民宿	64	2,146	59	2,098	59	2,048	58	2,033
国民宿舎・保養所 ユースホステル	4	437	4	437	4	437	4	437
ペンション	7	199	7	178	8	198	9	249
合計	153	8,620	144	8,717	145	8,689	146	8,754

	H. 6. 1. 1現在		H. 7. 1. 1現在		H. 8. 1. 1現在		H. 9. 1. 1現在	
	施設数(軒)	収容人員(人)	施設数(軒)	収容人員(人)	施設数(軒)	収容人員(人)	施設数(軒)	収容人員(人)
旅館	55	3,286	55	3,312	54	3,335	54	3,335
ホテル	9	2,087	10	2,917	9	2,848	10	3,276
ビジネスホテル	9	662	10	742	11	766	13	1,053
民宿	56	2,022	55	2,001	53	1,904	53	1,878
国民宿舎・保養所 ユースホステル	4	437	5	461	5	461	5	457
ペンション	9	247	10	268	10	268	9	228
合計	142	8,741	145	9,701	142	9,582	144	10,227

	H. 10. 1. 1現在		H. 11. 1. 1現在		H. 12. 1. 1現在		H. 13. 1. 1現在	
	施設数(軒)	収容人員(人)	施設数(軒)	収容人員(人)	施設数(軒)	収容人員(人)	施設数(軒)	収容人員(人)
旅館	53	3,207	49	2,920	47	2,822	46	2,801
ホテル	10	3,408	10	3,408	11	3,608	11	3,608
ビジネスホテル	13	1,051	14	1,249	13	1,175	13	1,175
民宿	52	1,681	46	1,570	39	1,445	37	1,377
国民宿舎・保養所 ユースホステル	6	421	6	433	6	433	6	433
ペンション	8	215	9	235	9	235	9	235
合計	142	9,983	134	9,815	125	9,718	122	9,629

	H13. 4. 1現在		H14. 4. 1現在		H15. 4. 1現在		H16. 4. 1現在	
	施設数(軒)	収容人員(人)	施設数(軒)	収容人員(人)	施設数(軒)	収容人員(人)	施設数(軒)	収容人員(人)
旅館	45	2,764	44	2,720	44	2,505	39	2,347
ホテル	11	3,608	11	3,287	11	3,436	11	3,436
ビジネスホテル	15	1,733	14	1,683	14	1,709	13	1,569
民宿	37	1,377	37	1,310	37	1,242	36	1,223
国民宿舎・保養所 ユースホステル	5	407	5	407	6	777	7	777
ペンション	9	235	9	235	9	229	9	229
合計	122	10,124	120	9,642	121	9,898	115	9,581

※H15年: 青年の家を追加

⑧ 宿泊収容人員

	H17. 1. 1現在								H18. 1. 1現在							
	高山市		高山地域		上宝地域		その他地域		高山市		高山地域		上宝地域		その他地域	
	施設数(軒)	収容人員(人)	施設数(軒)	収容人員(人)	施設数(軒)	収容人員(人)	施設数(軒)	収容人員(人)	施設数(軒)	収容人員(人)	施設数(軒)	収容人員(人)	施設数(軒)	収容人員(人)	施設数(軒)	収容人員(人)
ホテル・旅館	71	10,704	19	4,292	42	5,357	10	1,055	48	9,652	16	4,446	28	4,406	4	800
民間宿泊施設	300	11,875	85	4,154	105	3,155	110	4,566	326	13,338	86	4,136	123	4,201	117	5,001
国民宿舎・公共施設	5	266	2	187	1	29	2	50	8	414	2	187	1	27	5	200
社会教育施設	4	560	1	400	0	0	3	160	1	400	1	400	0	0	0	0
ユースホステル	1	90	1	90	0	0	0	0	1	90	1	90	0	0	0	0
合計	381	23,495	108	9,123	148	8,541	125	5,831	384	23,894	106	9,259	152	8,634	126	6,001

(注)H17.2.1市町村合併

	H19. 1. 1現在								H20. 1. 1現在							
	高山市		高山地域		上宝地域		その他地域		高山市		高山地域		上宝地域		その他地域	
	施設数(軒)	収容人員(人)	施設数(軒)	収容人員(人)	施設数(軒)	収容人員(人)	施設数(軒)	収容人員(人)	施設数(軒)	収容人員(人)	施設数(軒)	収容人員(人)	施設数(軒)	収容人員(人)	施設数(軒)	収容人員(人)
ホテル・旅館	48	9,433	16	4,227	28	4,406	4	800	48	9,436	16	4,219	28	4,412	4	805
民間宿泊施設	316	13,089	81	3,912	122	4,361	113	4,816	300	12,176	78	3,604	118	4,240	104	4,332
国民宿舎・公共施設	8	414	2	187	1	27	5	200	8	419	2	187	1	27	5	205
社会教育施設	1	400	1	400	0	0	0	0	1	459	1	459	0	0	0	0
ユースホステル	1	90	1	90	0	0	0	0	1	60	1	60	0	0	0	0
合計	374	23,426	101	8,816	151	8,794	122	5,816	358	22,550	98	8,529	147	8,679	113	5,342

	H21. 1. 1現在								H22. 1. 1現在							
	高山市		高山地域		上宝地域		その他地域		高山市		高山地域		上宝地域		その他地域	
	施設数(軒)	収容人員(人)	施設数(軒)	収容人員(人)	施設数(軒)	収容人員(人)	施設数(軒)	収容人員(人)	施設数(軒)	収容人員(人)	施設数(軒)	収容人員(人)	施設数(軒)	収容人員(人)	施設数(軒)	収容人員(人)
ホテル・旅館	46	9,300	15	4,107	27	4,388	4	805	49	9,536	15	4,195	30	4,675	4	666
民間宿泊施設	293	11,942	74	3,567	117	4,101	102	4,274	267	11,160	73	4,082	105	3,498	89	3,580
国民宿舎・公共施設	8	419	2	187	1	27	5	205	9	433	1	87	2	75	6	271
社会教育施設	1	459	1	459	0	0	0	0	1	459	1	459	0	0	0	0
ユースホステル	1	60	1	60	0	0	0	0	1	60	1	60	0	0	0	0
合計	349	22,180	93	8,380	145	8,516	111	5,284	327	21,648	91	8,883	137	8,248	99	4,517

	H23. 1. 1現在								H24. 1. 1現在							
	高山市		高山地域		上宝地域		その他地域		高山市		高山地域		上宝地域		その他地域	
	施設数(軒)	収容人員(人)	施設数(軒)	収容人員(人)	施設数(軒)	収容人員(人)	施設数(軒)	収容人員(人)	施設数(軒)	収容人員(人)	施設数(軒)	収容人員(人)	施設数(軒)	収容人員(人)	施設数(軒)	収容人員(人)
ホテル・旅館	49	9,582	15	4,281	30	4,635	4	666	49	9,134	15	4,055	30	4,629	4	450
民間宿泊施設	262	10,924	71	3,899	100	3,322	91	3,703	257	10,804	75	4,185	95	3,204	87	3,415
国民宿舎・公共施設	7	272	0	0	2	75	5	197	7	284	0	0	2	75	5	209
社会教育施設	1	459	1	459	0	0	0	0	1	459	1	459	0	0	0	0
ユースホステル	1	60	1	60	0	0	0	0	1	60	1	60	0	0	0	0
合計	320	21,297	88	8,699	132	8,032	100	4,566	315	20,741	92	8,759	127	7,908	96	4,074

	H25. 1. 1現在								H26. 1. 1現在							
	高山市		高山地域		上宝地域		その他地域		高山市		高山地域		上宝地域		その他地域	
	施設数(軒)	収容人員(人)	施設数(軒)	収容人員(人)	施設数(軒)	収容人員(人)	施設数(軒)	収容人員(人)	施設数(軒)	収容人員(人)	施設数(軒)	収容人員(人)	施設数(軒)	収容人員(人)	施設数(軒)	収容人員(人)
ホテル・旅館	47	8,575	15	4,049	28	4,168	4	358	48	8,663	15	4,049	28	4,136	5	478
民間宿泊施設	246	10,316	72	4,037	92	2,999	82	3,280	231	9,805	69	3,907	88	2,928	74	2,970
国民宿舎・公共施設	6	246	0	0	1	48	5	198	4	204	0	0	1	48	3	156
社会教育施設	1	459	1	459	0	0	0	0	2	487	1	459	0	0	1	28
ユースホステル	1	60	1	60	0	0	0	0	1	60	1	60	0	0	0	0
合計	301	19,656	89	8,605	121	7,215	91	3,836	286	19,219	86	8,475	117	7,112	83	3,632

(参考資料)

月別観光客入込み者数の推移

〔高山地域〕

(参考資料) 月別観光客入込み者数〔高山地域(旧高山市)〕

年	昭和41年	昭和42年	昭和43年	昭和44年
計	192	266	380	520

(単位:千人)

年	区分	1月	2月	3月	4月	5月	6月	7月	8月	9月	10月	11月	12月	計
昭和45年 ('70)	日帰り	10	8	6	80	13	9	15	38	16	140	29	2	366
	宿泊	8	9	12	24	26	18	31	49	34	42	23	18	294
	計	18	17	18	104	39	27	46	87	50	182	52	20	660
昭和46年 ('71)	日帰り	12	12	5	124	47	28	39	99	48	224	46	3	687
	宿泊	10	11	22	30	39	27	37	50	36	46	26	22	356
	計	22	23	27	154	86	55	76	149	84	270	72	25	1,043
昭和47年 ('72)	日帰り	10	12	34	174	85	58	51	127	84	230	73	7	945
	宿泊	12	10	18	26	34	28	45	74	37	53	29	24	390
	計	22	22	52	200	119	86	96	201	121	283	102	31	1,335
昭和48年 ('73)	日帰り	12	14	34	215	91	64	73	131	97	237	82	10	1,060
	宿泊	22	20	34	39	47	36	57	98	61	79	45	28	566
	計	34	34	68	254	138	100	130	229	158	316	127	38	1,626
昭和49年 ('74)	日帰り	11	10	10	235	121	79	101	167	155	301	91	21	1,302
	宿泊	22	18	34	44	58	46	67	125	81	97	47	18	657
	計	33	28	44	279	179	125	168	292	236	398	138	39	1,959
昭和50年 ('75)	日帰り	14	19	41	201	108	92	103	161	136	288	93	3	1,259
	宿泊	24	22	38	43	58	50	67	125	71	98	56	19	671
	計	38	41	79	244	166	142	170	286	207	386	149	22	1,930
昭和51年 ('76)	日帰り	14	24	46	119	131	90	108	203	99	331	80	8	1,253
	宿泊	23	26	44	49	80	68	92	153	79	114	52	19	799
	計	37	50	90	168	211	158	200	356	178	445	132	27	2,052
昭和52年 ('77)	日帰り	10	28	43	113	120	95	110	154	117	323	77	4	1,194
	宿泊	26	24	43	49	76	56	83	149	86	125	55	21	793
	計	36	52	86	162	196	151	193	303	203	448	132	25	1,987
昭和53年 ('78)	日帰り	13	20	53	134	114	101	112	149	130	314	89	2	1,231
	宿泊	28	27	40	44	68	49	82	143	80	109	56	22	748
	計	41	47	93	178	182	150	194	292	210	423	145	24	1,979
昭和54年 ('79)	日帰り	19	34	57	157	111	82	95	140	122	277	87	2	1,183
	宿泊	29	31	44	51	67	56	79	141	79	95	56	23	751
	計	48	65	101	208	178	138	174	281	201	372	143	25	1,934
昭和55年 ('80)	日帰り	17	30	44	131	108	76	88	155	121	305	163	3	1,241
	宿泊	27	29	40	48	64	54	73	157	78	119	77	22	788
	計	44	59	84	179	172	130	161	312	199	424	240	25	2,029
昭和56年 ('81)	日帰り	3	11	31	68	107	59	62	117	92	280	81	3	914
	宿泊	23	22	40	51	90	58	71	154	88	123	58	20	798
	計	26	33	71	119	197	117	133	271	180	403	139	23	1,712
昭和57年 ('82)	日帰り	14	13	36	91	145	75	74	135	100	308	54	3	1,048
	宿泊	35	31	47	47	71	56	78	152	85	123	64	19	808
	計	49	44	83	138	216	131	152	287	185	431	118	22	1,856
昭和58年 ('83)	日帰り	12	18	35	104	140	67	81	152	91	315	43	3	1,061
	宿泊	31	27	49	52	76	65	79	134	84	109	72	20	798
	計	43	45	84	156	216	132	160	286	175	424	115	23	1,859
昭和59年 ('84)	日帰り	10	14	24	123	119	66	81	178	133	247	112	3	1,110
	宿泊	33	26	44	57	77	70	82	137	105	110	95	24	860
	計	43	40	68	180	196	136	163	315	238	357	207	27	1,970
昭和60年 ('85)	日帰り	7	15	22	75	156	70	77	183	93	218	99	5	1,020
	宿泊	34	23	41	57	81	79	79	131	96	100	98	29	848
	計	41	38	63	132	237	149	156	314	189	318	197	34	1,868
昭和61年 ('86)	日帰り	12	12	44	105	301	99	100	162	108	274	153	15	1,385
	宿泊	36	40	39	48	79	60	76	154	92	122	132	45	923
	計	48	52	83	153	380	159	176	316	200	396	285	60	2,308
昭和62年 ('87)	日帰り	5	9	40	99	136	92	83	183	120	345	158	18	1,288
	宿泊	37	45	40	53	80	62	76	145	85	111	70	30	834
	計	42	54	80	152	216	154	159	328	205	456	228	48	2,122
昭和63年 ('88)	日帰り	25	12	37	119	250	67	84	153	178	569	122	9	1,625
	宿泊	41	43	40	53	80	68	63	120	85	105	64	29	791
	計	66	55	77	172	330	135	147	273	263	674	186	38	2,416
平成元年 ('89)	日帰り	7	9	33	140	282	84	63	191	126	225	148	10	1,318
	宿泊	40	44	41	53	83	67	78	142	93	112	82	35	870
	計	47	53	74	193	365	151	141	333	219	337	230	45	2,188

(参考資料) 月別観光客入込み者数〔高山地域(旧高山市)〕

(単位:千人)

年	区分	1月	2月	3月	4月	5月	6月	7月	8月	9月	10月	11月	12月	計
平成2年 ('90)	日帰り	5	5	28	176	269	65	54	187	159	250	189	25	1,412
	宿泊	44	52	56	71	112	84	109	168	107	138	109	56	1,106
	計	49	57	84	247	381	149	163	355	266	388	298	81	2,518
平成3年 ('91)	日帰り	6	5	30	173	242	70	55	192	163	238	194	33	1,401
	宿泊	47	50	61	69	105	84	106	164	107	133	105	56	1,087
	計	53	55	91	242	347	154	161	356	270	371	299	89	2,488
平成4年 ('92)	日帰り	12	18	42	147	285	74	36	164	144	281	185	43	1,431
	宿泊	45	48	58	65	95	75	109	163	102	126	102	45	1,033
	計	57	66	100	212	380	149	145	327	246	407	287	88	2,464
平成5年 ('93)	日帰り	11	9	34	134	213	59	47	125	102	239	191	19	1,183
	宿泊	46	49	55	59	81	71	82	140	85	105	83	41	897
	計	57	58	89	193	294	130	129	265	187	344	274	60	2,080
平成6年 ('94)	日帰り	15	21	31	127	209	46	36	105	98	259	196	134	1,277
	宿泊	36	29	46	75	92	87	98	168	109	126	109	53	1,028
	計	51	50	77	202	301	133	134	273	207	385	305	187	2,305
平成7年 ('95)	日帰り	10	17	29	111	199	46	35	98	89	495	140	22	1,291
	宿泊	32	28	45	77	93	86	94	157	96	136	101	49	994
	計	42	45	74	188	292	132	129	255	185	631	241	71	2,285
平成8年 ('96)	日帰り	14	18	31	184	236	35	27	72	98	337	145	31	1,228
	宿泊	33	30	47	81	101	88	93	158	123	141	117	62	1,074
	計	47	48	78	265	337	123	120	230	221	478	262	93	2,302
平成9年 ('97)	日帰り	15	29	26	133	152	19	14	69	72	281	130	41	981
	宿泊	35	54	82	106	115	101	114	166	116	144	114	73	1,220
	計	50	83	108	239	267	120	128	235	188	425	244	114	2,201
平成10年 ('98)	日帰り	17	14	46	175	455	60	51	115	92	300	152	75	1,552
	宿泊	74	94	102	110	131	122	135	173	116	137	124	62	1,380
	計	91	108	148	285	586	182	186	288	208	437	276	137	2,932
平成11年 ('99)	日帰り	31	27	70	185	201	72	65	117	81	313	166	92	1,420
	宿泊	70	82	89	94	110	96	111	183	117	143	126	56	1,277
	計	101	109	159	279	311	168	176	300	198	456	292	148	2,697
平成12年 ('00)	日帰り	37	36	60	178	171	36	56	110	61	290	215	113	1,363
	宿泊	70	85	87	97	116	101	111	183	127	148	128	64	1,317
	計	107	121	147	275	287	137	167	293	188	438	343	177	2,680
平成13年 ('01)	日帰り	50	35	67	221	399	32	58	112	45	436	186	92	1,733
	宿泊	70	100	93	114	140	121	121	185	153	162	147	79	1,485
	計	120	135	160	335	539	153	179	297	198	598	333	171	3,218
平成14年 ('02)	日帰り	35	49	67	380	258	36	46	110	91	379	144	100	1,695
	宿泊	79	96	88	114	130	118	125	195	158	173	139	73	1,488
	計	114	145	155	494	388	154	171	305	249	552	283	173	3,183
平成15年 ('03)	日帰り	47	48	63	308	206	50	51	112	76	348	201	99	1,609
	宿泊	79	100	96	108	123	105	118	178	126	157	136	73	1,399
	計	126	148	159	416	329	155	169	290	202	505	337	172	3,008
平成16年 ('04)	日帰り	49	59	73	211	256	48	50	113	67	328	180	104	1,538
	宿泊	80	94	85	95	109	98	108	160	117	134	125	74	1,279
	計	129	153	158	306	365	146	158	273	184	462	305	178	2,817
平成17年 ('05)	日帰り	51	59	60	289	258	49	56	107	83	370	198	101	1,681
	宿泊	76	94	87	97	112	96	104	169	114	124	113	64	1,250
	計	127	153	147	386	370	145	160	276	197	494	311	165	2,931
平成18年 ('06)	日帰り	55	59	67	197	261	53	55	131	83	409	232	139	1,741
	宿泊	69	79	82	93	111	90	95	150	111	128	113	66	1,187
	計	124	138	149	290	372	143	150	281	194	537	345	205	2,928
平成19年 ('07)	日帰り	81	78	75	263	285	69	60	134	119	370	243	146	1,923
	宿泊	66	84	85	91	99	85	87	147	105	120	110	65	1,144
	計	147	162	160	354	384	154	147	281	224	490	353	211	3,067
平成20年 ('08)	日帰り	70	68	78	256	282	73	86	151	120	394	258	132	1,968
	宿泊	72	85	83	96	105	85	94	145	98	119	106	62	1,150
	計	142	153	161	352	387	158	180	296	218	513	364	194	3,118
平成21年 ('09)	日帰り	85	91	77	211	270	78	55	139	129	366	238	116	1,855
	宿泊	65	83	83	93	101	79	99	145	108	111	101	63	1,131
	計	150	174	160	304	371	157	154	284	237	477	339	179	2,986
平成22年 ('10)	日帰り	75	68	60	218	268	56	46	137	96	311	214	106	1,655
	宿泊	71	87	85	101	108	88	93	142	99	117	106	65	1,162
	計	146	155	145	319	376	144	139	279	195	428	320	171	2,817
平成23年 ('11)	日帰り	73	68	23	166	257	56	51	127	83	309	203	98	1,514
	宿泊	72	81	62	65	93	80	88	143	97	103	103	71	1,058
	計	145	149	85	231	350	136	139	270	180	412	306	169	2,572
平成24年 ('12)	日帰り	76	59	50	249	264	52	40	135	93	318	222	119	1,677
	宿泊	79	85	84	96	106	87	94	149	102	115	97	68	1,162
	計	155	144	134	345	370	139	134	284	195	433	319	187	2,839
平成25年 ('13)	日帰り	77	71	65	261	279	63	46	138	99	316	244	127	1,786
	宿泊	80	82	85	104	109	88	97	155	104	116	104	79	1,203
	計	157	153	150	365	388	151	143	293	203	432	348	206	2,989
平成26年 ('14)	日帰り	86	63	73	277	307	64	47	135	110	330	256	123	1,871
	宿泊	85	90	92	109	119	93	98	152	105	119	105	85	1,252
	計	171	153	165	386	426	157	145	287	215	449	361	208	3,123

平成 26 年 観光統計

発 行 平成 27 年 4 月
高山市商工観光部観光課
高山市花岡町 2 丁目 18 番地
TEL 0577-32-3333 (代) FAX 0577-35-3167
E-mail kankou@city.takayama.lg.jp
<http://www.city.takayama.lg.jp/>
