



間伐材を活用した被災者戸建住宅の組み立て



消火器を使った初期消火訓練



エアテントの応急救護所(dERU)では搬送される負傷者を手際よく手当て



図上訓練では地域の危険箇所を確認

防災が忘災とならないために  
(市全域での総合防災訓練)  
9月7日撮影・高山地域会場

広報

# たかやま

10/1 2008 第1071号

平成20年10月1日発行 毎月1日・15日発行

## 特集 循環する「水」 みんなの下水道

- 緊急情報伝達に地域FM可聴域を拡大 … 4
- 文化財総合的把握モデル事業に採択 …… 5
- 10月1日からレジ袋の有料化がスタート… 6
- 新しい出会いをサポートします …………… 8
- 人事行政のあらまし …………… 10
- 保育園入園案内 …………… 12

ふるさと納税で  
飛騨高山を  
応援してください

いただいた寄附金は、  
魅力ある高山のまちづくりに  
活かします。  
(問合せ先 企画課 ☎35-3131)





## 10月から下水道使用料を改定します

# どういうしくみなの？

# 下水道事業の財布

市では、10月1日から下水道の使用料を改定します。広報たかやまでは、今なぜ使用料の改定が必要なのか、下水道の財政のしくみなどと併せて、9月1日号に引き続き下水道事業のあらましについて紹介します。

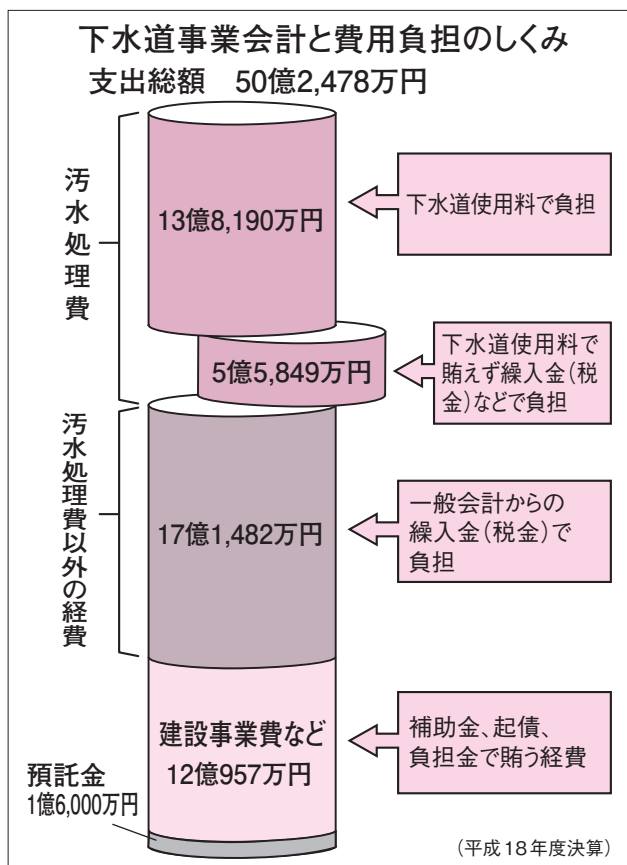
## 下水道事業は特別会計で運営

高山市の会計には、税金や国・県からの交付金・補助金、市債などを財源として、全般的な行政の経費を扱う「一般会計」と、特定の事業を進めるため、使用料などの収入を充てて独立した経理を行う「特別会計」「企業会計」があります。

高山市の下水道事業は、「下水道事業特別会計」と「農業集落排水事業特別会計」の2つの特別会計で経理を行っています。

## 汚水は使用料で負担 それ以外は一般会計で負担

下水道事業の経費は、家庭などの汚水をきれいな水に処理するための汚水処理費と、自治体が、社会



資本として施設を整備・維持したり環境保全施策を行うための経費があります。

汚水処理費は、受益者負担の考えから使用者が負担することが原

則で、下水道使用料で賄われています。

一方、後者は、自治体が行うべき業務であることや、その費用の

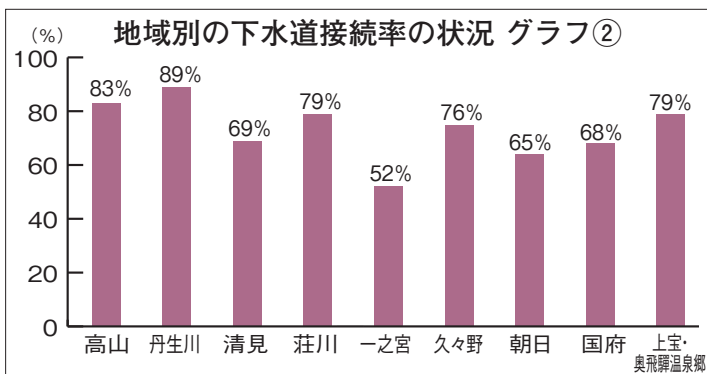
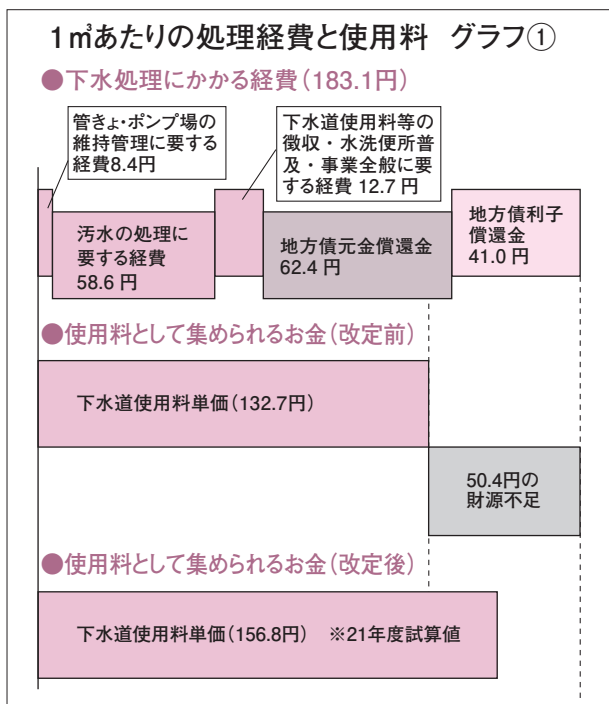
財源を一般会計で収入することから、一般会計からの繰入金で対応すべき

## 赤字経営の汚水処理事業

高山市の下水道事業は、「下水道事業5カ年計画」に基づいて順次整備を進めていますが、普及率も93・53%（平成19年度末・浄化槽分は含めない）となり、施設整備は、ほぼ最終段階を迎えています。

しかし、独立採算の経営を原則としている下水道事業会計は、維持管理費や施設建設の借入金返済

経費として、税金で賄われています。つまり、下水道事業には、使用料で賄う汚水処理費だけでなく、雨水排水や環境保全施設に関する経費、交付税として補てんされている起債(借入れ)の返済費用など、使用料以外で賄う経費があります。



※数字は平成20年8月末の状況であり、整備した地域の戸数に対する接続した戸数の割合です。  
 ※合併処理浄化槽は数値に含めていません。  
 ※高根地域は、浄化槽で整備する計画です。  
 ※地域により整備時期が異なりますので、地域ごとの比較はできません。

の増加などにより、大変厳しい状況です。

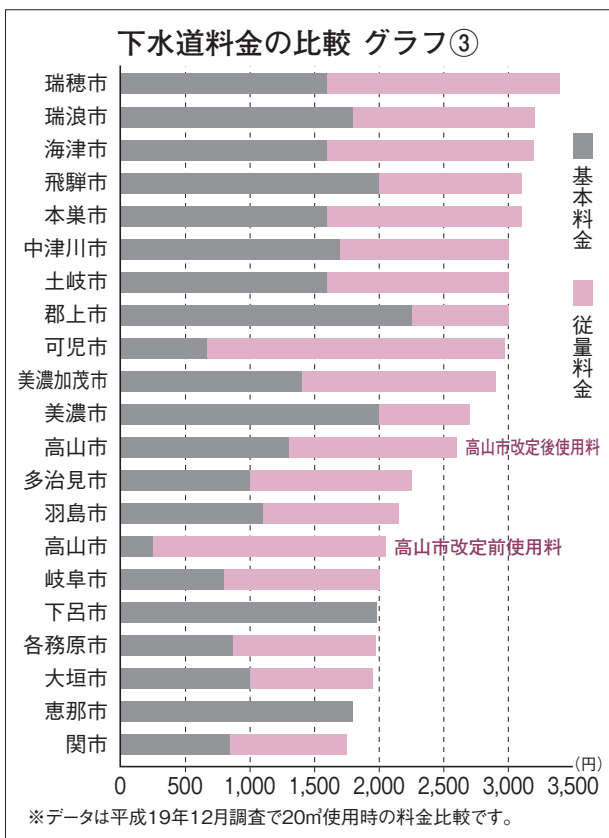
平成18年度決算では、本来下水道使用料で賄うべき汚水処理費が183.1円/㎡であるのに対し、それを賄う下水道使用料の収入は132.7円しかなく、50.4円が不足しています(グラフ①参照)。

この不足分は、一般会計からの繰入金で賄っており、その額も年々増えています。

せっかく下水道を整備しても、使用する方が少なければ、1人あたりの負担は大きいものとなり、とても非効率になります(グラフ②参照)。市では今後も戸別訪問な

## 安いの?高いの? 高山市の下水道使用料

10月から改定する下水道使用料について、県下自治体と比較したのが下のグラフです。なお、データは平成19年12月末調査のものです。



ど普及活動を積極的に進めていきます。

### 使用料改定は 次の世代のために

下水道事業は、2〜4年の整備目標や収支見通しを定めた総合的な財政計画を策定して事業を進めています。下水道使用料も、その計画に基づき見直しすることが適当とされていますが、高山市では、平成7年10月の改定以来、経費削減と水洗化普及に努めながら料金改定を据え置いてきました。

しかし、多額の財源を一般会計からの繰入金に頼っている現在の

下水道事業会計の状況を、このまま継続していくことには限界があり、そのため止むなく10月から使用料改定を行うものです。

今回の改定により、使用料収入は平成21年度試算で156.8円/㎡まで上がる予定です。しかし、まだ汚水処理費には不足している状況は続きます。高山市の発展を持続可能なものとしていくために、今後も財政分析や経費削減に努めていきます。市民のみなさんのご理解とご協力をお願いします。

問合せ先  
下水道課  
35-3150  
各支所 基盤産業課

# 緊急景気対策の補正予算などを可決

9月1日に開会した第4回市議会定例会が18日、全日程を終了して閉会しました。

今回の議会では、これまでで最大規模の緊急景気対策を盛り込んだ一般会計補正予算など市長提案の案件は、いずれも認定・可決・同意されました。

また、「雇用促進住宅の存続を求める意見書」など2件の意見書が採択されました。

○主な成立案件  
 事件案件(5件)  
 ▼スクールバス2台(朝日小・

中学校、国府小・中学校で利用)の更新

▽市内小中学校の少人数指導用教室の木製机、椅子820セットの購入

▽市が所有する「大橋コレクシヨン(954点)」の飛驒大鍾乳洞観光株式会社への財産処分

▽宮川終末処理場汚泥処理施設熱交換器更新工事請負契約の締結

▽高山市防災ラジオ送信設備工事請負契約の締結(関連記事4ページ下段)など

条例案件(7件)

▽原山スキー場を廃止するための条例改正

▽全ての図書館分館について指定管理者による管理に移行するための条例改正

(関連記事9ページ)

▽関係法令の題名改正に伴う戸籍書類の無料証明に関する条例改正など

予算案件(3件)

▽緊急景気対策や小中学校の耐震化事業の加速化など13億4055万8千円を増額する平成20年度一般会計補正予算など

認定案件(1件)

▽平成19年度水道事業会計決算の認定

人事案件(4件)

▽教育委員会委員に中村健史さん、打江記代さん、弓削陽子さんを任命する同意

▽固定資産評価審査委員会委員に青木秀雄さんを選任する同意

## 新教育長に中村健史さんを任命

9月18日の市議会閉会後に行われた教育委員会臨時会で、前教育長住敏彦さんの死去に伴う後任の教育長に、新宮小、南小の校長や飛驒教育事務所長などを歴任された中村健史さんが任命されました。

任期は前教育長の残任期間の平成23年9月30日までです。



中村健史教育長(西町)

問合せ先

議会事務局  
 ☎35-3152

## 緊急情報伝達にFM可聴域を拡大します

広範な市域に安全・安心に関する情報を提供

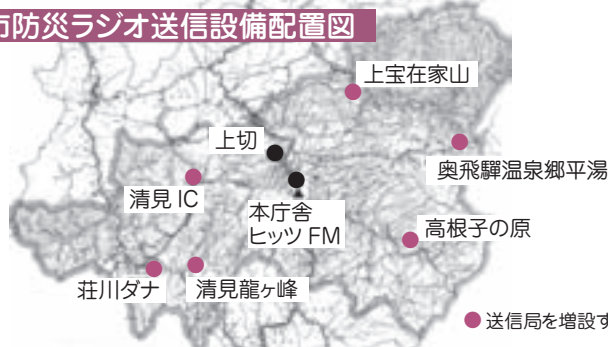
市では、防災行政無線をはじめ、携帯電話、ラジオなどさまざまなメディアを活用して、災害情報などをすばやく市民のみなさんにお伝えする体制を整備しています。

今年度は、コミュニティFMの可聴域を拡大することで、広範な市域に迅速かつ確実に情報を伝達できるよう施設の整備を進めます。

この事業は、現在高山地域周辺に配信が限られているコミュニティFMについて、市内に6つの送信局を増設することで可聴範囲を大幅に拡大し、情報伝達手段の充実を図るものです。

災害時には、市民のみなさんが安心を確保できる情報をいかに提供できるかが重要になります。市では今後も、さまざまな情報メディアを効果的に活用して、幅広く情報提供できる取組みを進めていきます。

高山市防災ラジオ送信設備配置図



問合せ先

企画課  
 ☎35-3131

●富田家資料、土田雪鴻関係資料は、10月15日から郷土館特別展で展示します。

# 富田家資料など3件を市文化財に指定

9月22日に教育委員会が開かれ、新たに3件を高山市の文化財に指定しました。

○高山町会所文書(80085点)

江戸時代の三町の町人代表である町年寄の記録。近世中後期の町人側の記録文書。

○富田家資料(1921点)

国学者・高山景判事で『斐太後風土記』を編纂した富田札彦をはじめ、道彦、豊彦、令禾まで4代の作品や著書、収集資料など、江戸

時代末期の飛驒の様子を知る貴重な資料。



ひらのこがく、たきかてい、平野五岳、瀧和亭らに学び、花鳥図、山水図などに特色ある作品を遺す。



○花鳥図 附土田雪鴻関係資料(347点)

土田雪鴻(高山二之町生まれ)は、書を長三洲、画を

問合先

文化財課  
☎35-3156

## ●ジュニア文化祭で屋台子どもお囃子を披露

# 受け継ぐ誇り 次の世代へ

地域の伝統芸能の継承活動などに取り組む小・中・高校生が日ごろの活動成果を発表する「第20回ジュニア文化祭(主催/(財)県教育文化財団)」に、高山市から「高山祭り屋台子どもお囃子」八幡鳳凰台囃子組が出演します。

同組は、後継者がなくテープで行われてきた屋台囃子を平成13年、40数年ぶりに復活させ、現在も小学3年生から高校3年生までの11人が活動しています。

活動の本番である「秋の高山祭(10月9～10日)」も控え、稽古にもますます熱が入ります。

## ●ジュニア文化祭

10月18日(土)午後1時30分～美濃市文化会館



地域のみなさんに指導を受けながらの稽古が続きます

問合先

文化財課  
☎35-3156



高山市の提案がモデル事業で採択

# 街道でつなぐ 歴史と文化

今年度、文化庁が実施する「文化財総合的把握モデル事業」に、高山市の提案が採択されました。

この事業は、伝統的な町並みなどの有形文化財と、祭りなどの無形文化財を総合的に把握して、一体的に保存活用を図っていくというもの。今回の高山市の提案は、日本一広大な市域にある900件を超える文化財や歴史的景観の有効的な保存と地域資源としての活用、また、街道による文化的なつ

ながりを示すことで市域の一体感の醸成を目指す内容などが評価されたものです。

今年から2年間で「城下町高山」と「城下町からのびる街道」、「街道沿いの農山村集落」の視点で、市域全体の歴史文化のこれからの取り組みの指針となる基本構想と、各地域の特性に合わせた保存活用計画を策定する予定です。

問合先

文化財課  
☎35-3156



阿多野集落と御岳(高根地域)



位山官道の石畳(一之宮地域)



# レジ袋の有料化が 10月1日からスタートします

足もとから環境を見直すきっかけとして、また誰もができる取組みとして、10月1日から市内のスーパーなどでレジ袋の有料化の取組みが始まります。地球温暖化防止と循環型社会の構築を目指し、地域全体でレジ袋の大幅削減を目指します。

## 石油からできている レジ袋

スーパーやコンビニなどへ買い物に行くと、大抵の場合レジ袋をもらうことができます。無料で手に入り、大量に捨てられるレジ袋について考えてみましょう。

レジ袋は、ポリエチレンやポリプロピレンなどのプラスチックでできています。プラスチックは、石油からつくられています。つまり、レジ袋は石油からできているのです。

## 国民1人あたり 年300枚を使用

なぜ、今、レジ袋が問題になっているのでしょうか。それは、レジ袋を使用することで、原料となっている石油を大量に消費したり、製造や焼却の過程で地球温暖化の主な原因となっている二酸化炭素が排出されたりするからです。

日本では年間に305億枚のレジ袋が使用され、乳幼児を除く国民1人あたり300枚ほどのレジ袋を消費している



市内の参加事業店舗ではレジ袋有料化をPR

ます。レジ袋を10枚製造するのに、牛乳瓶約1本分の原油が必要で、305億枚のレジ袋を製造するのに約55・8万kl（東京ドーム約0・5杯分）の原油を消費していることとなります。これは日本が年間に輸入する原油量の1日分弱をレジ袋に使用していることとなります。

## 豊かな環境を 子どもたちへ

今ある資源や物をどれだけ大切に使えるか。レジ袋削減（有料化）は私たちにできることの第一歩です。

「レジ袋をなるべくもらわずに買い物をする」「もらったレジ袋を何度も大切に使う」という気持ちが、環境にやさしい暮らし方につながります。子どもたちに豊かな環境を残すためにも、今使っている量の半分、3分の1でも減らしてみませんか？

## マイバッグを 持ち歩こう

リサイクルされるごみの量が増えても、ごみ全体の量が減らなければ、環境にやさしい社会をつくることはできません。そこで、市民のみな

## レジ袋削減(有料化) 参加店舗一覧

まず、できることから始めよう!

マイバッグ  
を持って  
買物に出掛け  
ましょう!

### ■レジ袋有料化参加事業者 (12事業者36店舗・順不同)

- ユニー(株)アピタ飛騨 高山店(食品関連売場)
- (株)駿河屋魚一 ピュア店・本町店・八軒町店・アス毛店(食品売場に限り)
- パロー高山店(食品スーパーに限り)
- JAひだAコープ店
- (株)主婦の店高山店
- バリー岡本店
- ファミリーストアさとう
- 食彩館・桐生店・石浦店・国府店
- モリー(株)東山店
- 酒のスーパーゴリラ けやき通り店
- 酒のホス コア21モール店・三福寺店
- 中部薬品(株)Vドラッグ
- 高山中央薬局・高山東店・高山南店・高山西薬局・国府店

●10月は都市緑化月間

# 第8回 秋の市民ハイキング



問合せ 都市整備課  
☎35-3176

期 日 10月19日(日)  
コ ー ス 原山市民公園(新宮町)  
屋外ステージ～ため池まで片道約1km(原山遊歩道)  
参 加 料 無料  
※一世帯につき苗木(ライラック、キンロバイ)1本を贈呈します  
(先着順、250世帯)

森を直接体験し、自然の素晴らしさ、そこから流れる水の大切さを再認識する「源流の森づくり&巨樹巨木トレッキングツアー」を開催します。

**期 日** 10月18日(土)  
**時 間** 午前9時30分～午後3時  
**場 所** 合併記念公園モンデウス飛驒位山スノーパーク

**申込方法** 住所・氏名・年齢・電話番号を記入し、10月10日(金)までにTEL、FAX

**対 象** ●源流の森づくり  
どなたでも

**日 程** 午前/キノコ狩り、午後/あなたがドクター「森の健康診断」、間伐材にためこの植菌

**定 員** 50人程度

## 秋の「源流の森」で感動体験しませんか?

参加費 小学生以下500円、大人1000円

●巨樹巨木トレッキングツアー  
対象 自力で森林探索できる方  
日 程 蔵柱のネズゴロ六本ヒメコマツ―岩岳のイチイ―位山登山口―位山山頂―蔵柱イチイ巨木群

**参加費** 小・中学生1000円、大人2000円

申 込 一之宮支所基盤産業課  
問 合 先 ☎53-22211  
FAX 53-2948

限りある資源を大切に スリーアール 3R Reduce Reuse Recycle  
物はくりかえして 10月は3R推進月間です  
使いましょう

### リフォーム製品フェア・フリーマーケット

期 日 10月19日(日)  
◆リフォーム製品フェア  
粗大ごみとして出された自転車や家具などを修理・清掃し、もう一度使えるようになったものを、安価で提供します。  
応募受付時間 午前10時～午後1時  
場 所 市役所1階ロビー

◆フリーマーケット  
家庭で不要になった洋服や日用品などを提供します。  
時 間 午前10時～午後3時  
場 所 市役所正面玄関外(庁舎西側)

《参加者募集》  
○フリーマーケット出店者  
対 象 市民で古物販売を生業としていない方・食品類販売不可(参加料無料)  
定 員 20区画

申 込 方法 住所、氏名、電話番号、出品内容を明記し、10月9日(木)までにTEL、FAX、HPで申し込む



環 境 課  
申 込 問 合 先 ☎35-3467  
FAX 35-4884

皆さんにぜひマイバッグを持ち歩き、レジ袋の使用量を減らしてほしいと思います。マイバッグ持参がきっかけとなって、ご

み問題や環境問題への関心が高まり、さらに進んで、過剰包装を断ったり、環境にやさしい商品を買ったりすると

いった取組みにつながると考えます。

問 合 先 環 境 課  
☎35-3467

## 第17回 飛驒高山クリーン作戦

飛驒総合庁舎周辺の清掃活動を行います。  
期 日 10月4日(土)(小雨決行)  
時 間 午前10時～正午  
集 合 場 所 飛驒総合庁舎駐車場  
・どなたでも参加できます。  
・ごみ袋を持参ください。  
・できるだけ徒歩か自転車でお越しください。  
問 合 先 環境課 ☎35-3467



- (株)ウイズハートヘルスバンク
- 東山店・西之色店
- (株)くらや くらやホームセンター
- レジ袋削減協力事業者(3事業者14店舗・順不同)
- (株)あらき ジャンボあらき花岡店
- ホームセンターパロー
- 高山店・国府店
- JAひだ農業資材店舗

●結婚支援で講座・交流会を開催

# サポートします 新しい出会い

市では、結婚支援のひとつとして、自分磨きの講座や交流会を開催し、出会いの機会を提供します。

**対象** 30歳以上の独身者

**内容**

《講座》男性／10月22日(水)・24日(金)(午後7時～) 女性／10月23日(木)(午後7時～8時30分)

講師 松尾弥生さん(恋愛アドバイザー)

《交流会》10月25日(土)(男性／午後0時30分～9時 女性／午後1時30分～9時)

※古民家(民宿)を貸し切り、石窯焼ピッツァづくりや地元秋の味覚を楽しめます。若干のアルコールを準備します。

**定員** 男女各15人(超えた場合は抽選)

**参加費** 男性6000円・女性4000円

**申込方法** 10月10日(金)までに  
TEL、FAX、MAIL(住所・氏名)

生年月日・連絡先を明記)

講座と交流会の両方に参加してください。

・ご本人が申込みください。  
・詳細は参加者に連絡します。

申込  
問合せ先

福祉課  
FAX 35-3139  
35-3165

## 参加者募集中 ぎふ結婚ハッピープログラム

岐阜県では、独身のみなさんに出会いの機会を提供し、さまざまなアドバイスをするセミナーの参加者を募集します。

**対象** 県内在住・在勤の25歳以上の独身者  
**期日** 11月9日(日) / 大垣フォーラムホテル(締切10月9日(木))  
11月30日(日) / オースタット国際ホテル多治見(締切10月30日(木))

**参加費** 5,000円  
**主催** 岐阜県  
**問合せ先** (株)ツヴァイ名古屋支社内 ぎふ結婚ハッピープログラム事務局  
☎052-581-2281

## 設備投資に伴う課税免除制度の 取得価額要件が2億円に緩和されました

市では、雇用機会の創出・拡大、地域の活性化などを図るため事業者のみなさんを支援しています。この度、関係法令の改正に伴い、課税免除制度が以下のとおり一部変更されました。

- 対象業種** 製造業(木製品、食料品、機械金属、医薬品関連産業)
- 対象税目** 固定資産税を3年間課税免除
- 対象要件** 取得価額2億円超(農林漁業関連製造業は5,000万円超)

### その他の制度

- 企業立地支援制度**  
《主な要件》製造業他6業種で、雇用の増加が伴う3,000万円以上の投資による  
新増設など  
《支援内容》固定資産税等相当額の助成、新規市民常雇用に対する助成など
- 課税免除制度**  
《主な要件》製造業、ソフトウェア業、旅館業で取得価額が2,700万円超の過疎地域での新増設など  
《支援内容》固定資産税を3年間課税免除

制度によって対象業種や要件などが異なりますので、新たな立地や規模の拡張などをお考えの方は、手続きなどお気軽にご相談・お問い合わせください。

問合せ先 税務課 ☎35-3136  
企業誘致推進室 ☎35-3354

10/1から

# 政管健保は 「協会けんぽ」に変わります

中小企業などで働く従業員やその家族のみなさんが加入している健康保険(政府管掌健康保険)は、今まで、

国(社会保険庁)で運営して

自己負担などは  
変更ありません

いましたが、平成20年10月1日からは、新たに設立された全国健康保険協会が運営することとなります。

医療機関で受診された場合の自己負担の割合や高額療養費の負担限度額、傷病手当金などの給付の金額や要件など、健康保険の給付の内容は、協会設立後もこれまでと変わりません。

また、被保険者証については、平成20年10月以降順次、新たな被保険者証への切替えが行われますが、切替えが完了するまで現在お持ちの被保険者証は引き続き医療機関で使用できます。

この協会が運営する健康保険の愛称は、「協会けんぽ」

問合せ先  
全国健康保険協会  
岐阜支部  
☎058-255-5155



## 市民憲章推進協議会

# フラワーコンクール

(応募総数57件)

- 金賞 山口町社教(山口町)  
銀賞 柳島子ども会(久々野町柳島)、山口町長寿会(山口町)  
銅賞 花の舞(江名子町)、岩井町3班(岩井町)、森下秋三(久々野町小屋名)、クワノシマフラワーロード(朝日町桑之島)  
努力賞 松本町長寿会(松本町)、錦町町内会(江名子町)、下江名子町内会(江名子町)、滝町3班(滝町)、大西町内会(久々野町大西)、西洞町内会(久々野町久々野)  
プランターデザイン賞 橋場町内会(久々野町無数河)



金賞を受賞した山口町社教の見事な花壇

## 市民憲章推進協議会

# 文化講演会

## 「ありのままを見つめよう」

あなたは今の生活に満足していますか？

NHK「金とく」の内多アナが語る人生論

期日 10月27日(月)  
午後6時30分開場  
午後7時開演

場所 市民文化会館(昭和町1)

講師 内多勝康さん

(NHKアナウンサー)

定員 400人

参加費 無料(入場整理券必要)

※入場整理券は市役所インフォメーション、市民文化会館、各支所にて10月3日(金)から配布します。



問合せ 市民活動推進課  
☎35-3412

## 公共サービスの担い手

# 図書館指定管理者を募集します

市では、9月1日から募集を開始した施設に加え、高山市図書館などの指定管理者を募集します。

なお、募集要領、申請用紙などの詳細は、担当課(生涯学習課)までお問合せください。また、ホームページでも募集要領などを掲載しています。

### ○指定管理者を募集する施設

募集期間 ~ 10月28日(火)

指定期間 平成21年4月1日~平成26年3月31日

施設名称	利用料金制	募集範囲	問合せ先
高山市図書館「煥章館」、丹生川分館、荘川分館、清見分館、一之宮分館、久々野分館、朝日分館、高根分館、国府分館、上宝分館	有	全国	生涯学習課 ☎35-3155

※利用料金制…施設の使用料を指定管理者の収入とする制度  
※公募の範囲…応募される団体の主たる事業所(本社・本店など)

問合せ 管財課  
☎35-3135

## 10月の特定健診日程

### 高山地域

健診日	健診会場
10月6日(月)	高山市保健センター(花岡町2丁目18)
7日(火)	

### 丹生川地域

10月1日(水)	丹生川支所(坊方2000)
2日(木)	
3日(金)	

○今年度の高山市国保の特定健診は上記日程が最終となります。

○健康保険証を必ずお持ちください。

○肺がん検診(胸部レントゲン検査)および健康診査(75歳・40歳未満)も受けられます。

○受付時間は午前8時30分から午前10時30分までです。

○いずれの会場も駐車場が少ないのでご注意ください。

○被用者保険(高山市国保以外の健康保険)でも、上記の会場で健診を受けられる場合があります。

ご加入の健康保険にお尋ねください。

問合せ 保険医療課  
☎35-3495

⑦特別職の報酬（平成20年4月1日現在）

区 分		月 額	期末手当
給 料	市 長	966,000円	平成19年度支給割合 6月 2.125月分 12月 2.325月分 計 4.450月分
	副市長	807,000円	
	教育長	654,000円	
報 酬	議 長	504,000円	平成19年度支給割合 6月 2.125月分 12月 2.325月分 計 4.450月分
	副議長	456,000円	
	議 員	429,000円	

4. 職員の勤務時間その他勤務条件の状況

①勤務時間（平成20年4月1日現在）

8時30分～17時15分（うち休憩時間12時00分～12時45分）

※不規則勤務となる施設などの職員を除きます。

②休暇制度（平成20年4月1日現在）

休暇名	付与日数	内 容
年次有給休暇	1年につき20日 (平成19年中の平均 取得日数7.5日)	・年の途中に採用された者は採用月に応じて付与 ・翌年に20日を限度として繰越可
特別休暇	内容により異なる	・ボランティア休暇(5日以内) ・結婚休暇(10日以内) ・育児時間(1日2回必要時間) ・産前産後休暇(産前6週、産後8週) ・妻の出産(2日以内) ・男性職員育児参加の休暇(5日以内) ・子の看護のための休暇(5日以内) ・父母配偶者の法要(最小限度) ・忌引き(10日以内) ・リフレッシュ休暇(5日以内)
組合休暇	30日(無給)	・職員団体の事務従事
介護休暇	6か月以内(無給)	・職員が同居する配偶者、父母、子、配偶者の父母、祖父母、孫及び兄弟姉妹を2週間以上にわたり介護をする場合
育児休業	子が3歳に達するまで(無給)	・3歳に満たない自分の子を養育するため、その子が3歳に達するまで休業することができる

5. 職員の分限および懲戒処分の状況（平成19年度）

①分限処分

分限処分とは、職員の身分保障を前提として一定の事由によって職員がその職務を十分果たすことができない場合のみ、職員の意に反する不利益な身分上の変動をもたらす処分をい、公務能率の維持向上を図るための制度です。分限処分には、降任、免職、休職および降給の4種類があります。

区 分	降任	免職	休職	降給	合計
勤務成績が良くない場合					0
心身の故障の場合			4		4
職務に必要な適格性を欠く場合					0
職制、定数の改廃、予算の減少により廃職、過員を生じた場合					0
刑事事件に関し起訴された場合					0
合 計	0	0	4	0	4

②懲戒処分

懲戒処分とは、職員の一定の義務違反に対する責任を問うことにより、公務員の規律を維持することを目的として任命権者が職員に制裁として科する処分をいいます。懲戒処分には、免職、停職、減給および戒告の4種類があります。

区 分	免 職	停 職	減 給	戒 告	合 計
法令に違反した場合		1	2	1	4
職務上の義務に違反し又は職務を怠った場合				3	3
全体の奉仕者たるにふさわしくない非行のあった場合				1	1
合 計	0	1	2	5	8

6. 職員のサービスの状況（平成19年度）

区 分	許可件数	主な許可内容
職務専念義務の免除	57	研修、健康診断など
営利企業などの従事	20	農業経営移譲などによるもの

7. 職員の研修および勤務成績の評定の状況

①職員研修の状況（平成19年度）

研修種別	参加人員(人)	研 修 内 容
階層別研修	491	新規採用職員及び旧町村職員(採用2～3年目)研修、主事研修、主任研修、主査研修、主査・主幹研修、管理職研修、技能労務職員研修など
課題別研修	1,434	情報セキュリティ研修、普通救命研修、パソコン研修、男女共同参画職員研修、特別滞納整理研修、接遇指導員研修、工事監督者研修など
派遣研修	129	各課専門派遣研修など
職場研修	全職員	接遇研修など
自主研修	52	
合 計	2,106	

②勤務成績の評定の状況（平成20年4月1日現在）

給与・昇任などに反映させるなど適正な処遇を行うため、目標管理による勤務成績の評定を行っています。

- ・勤務評定対象職員 医師を除く全職員（育児休業者および休職者を除く）
- ・勤務評定の主な評定者

被評定者	第1評定者	第2評定者	最終評定者
部長級	副市長、教育長	—	市 長
課長級	部長級職員	—	副市長、教育長
施設長級	課長級職員	部長級職員	副市長、教育長
その他の職員	課長級職員	課長級職員	部長級職員

・評定内容

区 分	評定要素	被評定者		
		管理職	5級・4級の職員	3級から1級の職員
態 度	責任性	○	○	○
	規律性		○	○
	協調性			○
	積極性	○	○	○
能 力	企画力		○	○
	理解力			○
	判断力	○	○	
	指導力		○	
	知識・技術	○	○	○
	交渉力		○	
	応接			○
	政策形成能力	○		
	指導育成能力	○		
	組織運営能力	○		
	交渉調整力	○		

8. 職員の福利厚生状況

①健康管理に関する状況（平成19年度）

岐阜県市町村職員共済組合が実施する年代別健康診断および前立線がん検診(40歳以上)、乳がん・子宮がん検診(30歳以上)を実施し健康管理に努めました。また、特定職場職員(リサイクルセンター・下水道センター・消防・診療所など)に対し破傷風またはB型肝炎予防接種を実施しました。

区 分	受診者数(人)
年代別健康診断	1,032
B型肝炎予防接種	20
破傷風予防接種	45

②福利厚生制度

岐阜県市町村職員共済組合に加入し、職員の生活の安定と福祉の向上を図っています。また、高山市職員互助会を組織し、福利厚生の増進を図っています。

③公務災害補償制度

公務災害認定件数(平成19年度)

区 分	認定件数(件)
一般行政職	2
技能労務職	3
合 計	5

④公平委員会に係る業務の状況

(平成19年度)

区 分	認定件数(件)
勤務条件に関する措置要求	0
不利益処分に関する不服申立	0
合 計	0

# 高山市の人事行政のあらまし

問合先 総務課  
☎35-3133

「高山市人事行政の運営等の状況の公表に関する条例」に基づき、職員の給与や勤務条件などについて公表します。

## 1. 職員の任免および職員数に関する状況

### ① 職員数の状況 (平成20年4月1日現在)

区分	職員数(人)			主な増減理由
	平成19年度	平成20年度	増減	
一般職	935	891	△44	・課の統合に伴う管理職の減員 ・職員の嘱託化による減員 ・ごみ資源化業務などの委託、有線放送運営業務の民間譲渡などによる減員
議 会	8	8	0	
総 務	186	176	△10	
税 務	44	43	△1	
民 生	145	141	△4	
衛 生	84	76	△8	
労働	2	2	0	
農林水産	67	62	△5	
商 工	34	37	3	
土 木	92	77	△15	
教 育	118	115	△3	
消 防	155	154	△1	
小 計	935	891	△44	
企業会計など	112	114	2	・後期高齢者医療、国保の増員
水 道	31	30	△1	
下 水 道	27	28	1	
国保その他	54	56	2	
組合会計	9	9	0	
飛騨農業共済事務組合	4	4	0	
古川国府給食センター	5	5	0	
小 計	9	9	0	
合 計	1,056	1,014	△42	

※職員数は一般職に属する職員数であり、休職者、育児休業者、派遣職員などを含みます。

### ② 職員の採用状況 (平成20年4月1日付採用) (人)

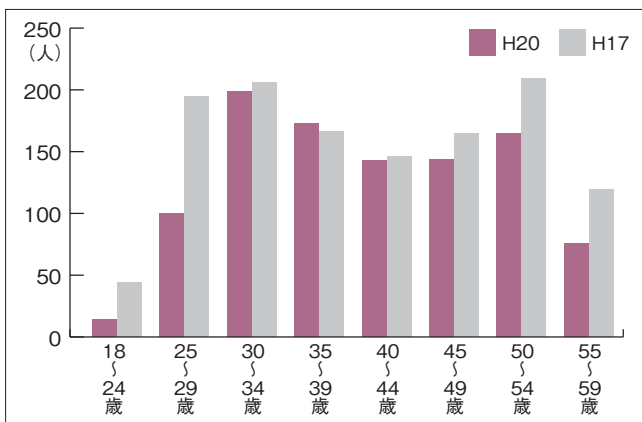
区分	一般行政職	合 計
試験採用	3	3

### ③ 職員の退職状況 (平成19年度) (人)

区分	一般行政職	技能労務職	消防職	合 計
定年退職	2	9		11
勤奨退職	26	1	2	29
普通退職	3	1		4
その他	1			1
合 計	32	11	2	45

### ④ 年齢別職員構成の状況 (平成20年4月1日現在) (人)

性別	24以下	25~29	30~34	35~39	40~44	45~49	50~54	55以上	合 計
男	8	73	148	133	105	101	119	59	746
女	6	27	51	40	38	43	46	17	268
合 計	14	100	199	173	143	144	165	76	1,014
(17年度)	(44)	(195)	(206)	(166)	(146)	(165)	(209)	(119)	(1,250)



## 2. 職員の競争試験および選考の状況

### ① 採用試験の実施状況 (平成19年度)

試験区分	申込者数	受験者数(A)	採用者数(B)	競争率(A/B)
事務A(大学卒)	74	66	2	33.0倍
事務B(高校卒)	39	38	1	38.0倍
事務C(障がい者)	3	3	0	—
計	116	107	3	35.7倍

### ② 昇任試験の状況 (平成19年度) (人)

区分	有資格者数	受験者数(A)	合格者数(B)	競争率(A/B)	
一般行政職	管理職	61	41	8	5.1倍
	5級	180	105	15	7.0倍
消防職	管理職	4	4	1	4.0倍
	5級	17	13	3	4.3倍
技能労務職	5級	7	4	2	2.0倍
	4級	30	16	3	5.3倍
計	299	183	32	5.7倍	

## 3. 職員の給与の状況

### ① 人件費の状況 (普通会計決算見込)

区分	歳出額(A)	人件費(B)	人件費率(B/A)	(参考)18年度人件費率
平成19年度	47,054,606千円	8,213,126千円	17.5%	20.7%

※人件費には特別職に支給される給料、報酬などを含みます。

### ② 職員の平均給料月額および平均年齢 (平成20年4月1日現在)

区分	平均給料月額	平均年齢
一般行政職	323,300円	41歳4月
消防職	281,265円	37歳6月
技能労務職	293,412円	46歳1月

### ③ 職員の初任給の状況 (平成20年4月1日現在)

区分	初 任 給			
	高 山 市	岐 阜 県	国	
一般行政職	大学卒	172,200円	178,800円	172,200円
	高校卒	140,100円	144,500円	140,100円
技能労務職	中学卒	129,200円	133,100円	—

### ④ 経験年数・学歴別給料月額モデルケース (平成20年4月1日現在)

区分	経 験 年 数			
	10年	15年	20年	
一般行政職	大学卒	243,400円	293,800円	335,400円
	高校卒	198,200円	243,400円	293,800円
技能労務職	中学卒	183,000円	222,900円	251,800円

※採用後良好に勤務し、試験による昇任がない場合

### ⑤ 一般行政職の級別職員数と構成比 (平成20年4月1日現在) (人・%)

区分	1級	2級	3級	4級	5級	6級	7級	合計
標準的な職務の内容内容	主事補	主事	主任	主幹	主幹	課長など	部長など	
職員数(人)	65	74	92	186	67	56	21	561
構成比(%)	11.6	13.2	16.4	33.2	11.9	10.0	3.7	100.0

※消防職、技能労務職などは含まれていません。

### ⑥ 職員手当の状況 (平成20年4月1日現在)

区分	内 容
期末手当 勤動手当	平成19年度支給割合 ・一般職員 (期 末) (勤 勉) 6月期 1.40月分 0.725月分 12月期 1.60月分 0.775月分(基本) 計 3.00月分 1.500月分 ・管理職職員 (期 末) (勤 勉) 6月期 1.20月分 0.925月分(基本) 12月期 1.40月分 0.975月分(基本) 計 2.60月分 1.900月分 ※勤務評定による成績に応じ、勤動手当を加算・減算 ・職制上の段階、職務の級などによる加算措置 役職加算 5~20%
退職手当	(自己都合) (勤奨・定年) 勤続25年 33.50月分 41.34月分 最高限度額 59.28月分 59.28月分 ・その他加算措置 定年前早期退職特例措置(5~200%加算) ※勤奨退職特例措置 定員適正化を進め職員数の削減を図るために実施 平成22年3月31日までに30歳以上の職員が勤奨を受けて退職した場合は、早期退職にかかる加算率を上乗せなどの措置を実施
扶養手当	・配偶者 月額 13,000円 ・その他の扶養親族(1人につき) 月額 6,500円 ・年度内に満16歳から満22歳に到達する子(1人につき) 月額 5,000円を加算
住居手当	・月額23,000円以下の家賃を負担している職員 ⇒ 家賃の月額から12,000円を控除した額 ・月額23,000円を超える家賃を負担している職員 ⇒ 家賃の月額から23,000円を控除した額の2分の1を11,000円に加算した額(上限月額27,000円まで)
通勤手当	・自動車など使用者⇒2km以上(片道)の利用者に対して距離に応じ月額2,000円から月額24,500円まで ・高速道路など利用者⇒高速料金の1/2相当額に応じ月額20,000円まで ・交通機関など利用者⇒運賃相当額に応じ月額55,000円まで

# 保育園入園申込みを 受け付けます

市では平成21年度保育園の入園申込みを受け付けます。

申込書をあらかじめ各保育園、子育て支援課、もしくは各支所地域振興課で受け取り、必要事項をご記入のう

え各保育園に提出してください。指定の日時に都合がつかない場合は、指定日以降10月31日(金)までに各保育園へお申し込みください。

なお、審査のうえ入園希望

が定員を超えた場合は、原則として受付順の入園となります。

### 問合せ先

子育て支援課・各保育園  
☎35・3140

## ●入園申込受付日程

園名	受付月日	受付時間	電話番号	開園時間	受入年齢
南	10月14日(火)	9:00~11:00	32-1038	7:30~19:30	57日から
清見			68-2038	7:00~19:00	1歳6ヶ月から
久々野			52-2265	7:30~18:30	57日から
西	10月14日(火)	13:00~15:00	32-0381	7:00~19:00	57日から
中山			34-4181	7:00~19:00	57日から
山王	10月15日(水)	9:00~11:00	32-5162	7:30~19:30	57日から
岡本			32-4139	7:30~19:30	57日から
北			32-0862	7:30~19:30	57日から
本郷		0578-86-2218	7:30~18:30	1歳から	
三枝		13:00~15:00	33-4712	7:00~19:00	57日から
こま草			78-1211	7:30~18:30	57日から
こくふ	72-2160		7:30~19:00	6ヶ月から	
城山	10月16日(木)	9:00~11:00	32-0983	7:30~19:30	57日から
大八			33-5072	7:00~19:00	57日から
荘川			05769-2-2217	7:30~18:30	2歳から
宮			53-2101	7:30~18:30	57日から
朝日			55-3200	7:30~18:30	57日から
高根		13:00~15:00	59-2137	8:30~17:15	2歳から
江名子			33-5073	7:00~19:00	57日から
本母			33-8693	7:00~19:00	57日から
総和			10月17日(金)	9:00~11:00	32-1084
龍華	34-7250	7:00~19:00			57日から
栃尾	13:00~15:00	0578-89-2459		7:30~18:30	1歳から
新宮		33-9796		7:00~19:00	57日から



回収されずステーションに残されたごみ

出したごみが違反ゴミとならないよう、次の点を正しく守りましょう。

- ①ごみステーションへ出せるごみの種類・日には、ごみカレンダーやごみステーションに設置の立看板などでご確認ください。
- ②ごみはそれぞれの種類に正しく分別し、汚れを落とす必要がある物は洗浄し、規定の透明袋に入れて、決



## あなたの ごみの出し方 大丈夫ですか

最近、ごみステーションへ出されるごみに、ルールが守られていないため収集されないケースが増えています。あなたのゴミの出し方は大丈夫ですか。

- められた時間までに出しましょう。なお、可燃ごみと不燃ごみには、ごみシールの貼付が必要です。
- ②ごみステーションはそれぞれの地域の町内会が管理しています。お住まいの町内のごみステーションをご利用ください。
  - ③ご自分のごみが収集されていない場合は持ち帰り、誤りのあった点(分別・洗浄・袋・シールなど)を正して出し直してください。
- 一人ひとりがマナーを守り、きれいな町をつくりましょう。

### 問合せ先

リサイクル推進課  
☎35・3138

# 秋の高山祭「八幡祭」

秋の高山祭が10月9日(木)・10日(金)の2日間にわたり開催されます。

## ○御神幸(まつり行列)

9日 午後1時頃八幡宮出発  
10日 午前8時30分頃八幡宮発、午後1時30分頃お旅所発

## ○屋台曳き揃え

9・10日 午前9時頃～午後4時頃(表参道)

## ○屋台曳き廻し

9日 午後1時頃表参道出発

## ○宵祭

9日 午後6時頃～9時頃  
(表参道→下二之町→安川通り→下二之町)

## ○布袋台のからくり奉納

9日 正午頃、午後3時頃  
10日 午前11時頃、午後1時頃

## 場所 八幡宮境内

※交通規制に伴い、のらマイカーの路線が一部変更になりますので、ご注意ください。

問合先 観光課  
☎35-3145

## 市営空町駐車場ご利用のお願い

市営空町駐車場は、10月9日(木)から12日(日)の間は図書館を利用される方も有料となりますので、ご注意ください。

## 秋の高山祭交通規制

車両通行止め	(安川通り)
9日/7:00~22:00 10日/7:00~18:00	断続的に車両通行止め 大型車・大特車進入禁止 9日/18:00~22:00 9日/7:00~22:00 10日/13:00~17:00 10日/7:00~17:00
9日/12:00~16:00 10日/8:30~12:00	(注)国道158号安川通りは、祭行列、宵祭の際に交通規制があります。



## 奥飛驒温泉郷秋のイベント

### ○ライトアップ新穂高 in 奥飛驒

期日 10月15日(水)～25日(土)  
場所 鍋平園地周辺(奥飛驒温泉郷新穂高)  
鍋平園地の紅葉をライトアップして、奥飛驒温泉郷の秋を堪能していただきます。

なお、9月1日号「生涯学習カレンダー」で紹介の日替わりイベントは、開催されません。

### ○秋の福地山紅葉トレッキング(北アルプス自然感謝祭)

期日 10月21日(火) 午前8時30分～  
場所 奥飛驒総合文化センター集合(奥飛驒温泉郷村上)  
福地山の紅葉と北アルプス(飛驒山脈)の眺望が楽しめます。

定員 30人  
参加料 2,500円(弁当代込み)  
申込方法 10月14日(火)までにTEL

### ○写真家小池潜と行く

秋の奥飛驒温泉郷撮影会(北アルプス自然感謝祭)  
期日 10月28日(火)午前9時30分～  
場所 奥飛驒総合文化センター集合(奥飛驒温泉郷村上)  
写真家小池潜さんの随行・指導を受けながら秋色に染まる絶景を撮影します。

定員 30人  
参加料 2,500円(弁当代込み)  
申込方法 10月21日(火)までにTEL

申込問合先 奥飛驒温泉郷観光協会  
☎0578-89-2614

## ○ひだ荘川ふるさと祭り

期日 10月19日(日)  
時間 午前10時～午後3時  
会場 荘川の里(荘川町新淵)



町内各神社から30頭の獅子が集結し壮大な舞を繰り広げます。東海北陸自動車道全通記念で沿線市町村(五箇山ささら踊り、八幡郡上踊り)のステージも披露されます。

問合先 荘川支所基盤産業課  
☎05769-2-2211

## ○恐竜とその足元にいた動物たち

期日 10月4日(土)～5日(日)  
時間 午前9時～午後4時  
会場 荘川総合センター(荘川町新淵)

日本で初めて見つかった「ティラノサウルス」の歯も展示されます。

問合先 荘川支所地域振興課  
☎05769-2-2211

## ○あさひ農林業祭・文化祭

期日 10月5日(日)  
時間 午前10時～午後2時  
会場 道の駅ひだ朝日村こたま館・やすらぎ館(朝日町万石)



地域の特産品や農産物、大道芸の披露などが行われます。また、文化祭では、地域の芸能活動のほか、郡上白鳥民謡保存会がゲスト出演。郡上白鳥おどりを披露します。

問合先 朝日支所基盤産業課  
☎0577-55-3311

## 休日骨髄バンクドナー登録

白血病、重症再生不良性貧血などの疾病に対する有効な治療法である骨髄移植に関し、骨髄提供希望者の一層の確保に努めるため、休日における骨髄移植ドナー登録を実施します。

事前申込みが必要です。

**日時** 10月25日(土)

午前9時～11時

**場所** 飛驒保健所 診察室(飛驒総合庁舎1階)

**対象者** 18歳以上54歳以下で、体重が男性は45kg以上、女性は40kg以上の健康な方

**申込期限** 10月23日(木)

**申込** 飛驒保健所  
**問合せ先** ☎33-1111(内311)

**ポリオ** 生後3カ月～7歳6カ月未満のお子さんが対象

地域	場所	10月	11月	受付時間
高山一之宮	市保健センター	2・8・17・24・27・28		13:20～14:20
丹生川	丹生川保健センター	今年度は終了しました		
清見	清見診療所		13	15:30～16:00
荘川	荘川診療所		25	13:30～14:00
久々野	久々野保健センター	22		13:30～14:00
朝日	朝日保健センター		19	13:20～13:30
高根	高根診療所	23		11:30～11:45
国府	国府保健センター	15		13:00～13:30
上宝	奥飛驒総合文化センター	16		13:45～14:00
	上宝保健センター			15:15～15:30

ポリオは6週間以上の間隔で2回(春期と秋期に実施)

※市保健センターでは、前半(2日、8日、17日等)は混雑が予想されますのでご了承ください。

○必要なもの 母子健康手帳

○料金 無料

○予防接種が受けられない方

- ①発熱・重い急性の病気。ポリオの場合は下痢
- ②他の生ワクチン(麻しん・風しん、ポリオ、BCGなど)接種後28日未満
- ③他の不活化ワクチン(三種混合、二種混合など)接種後7日未満

○かかりつけの医師に相談が必要な方

- ①1カ月以内にウイルス性疾患(突発性発疹、手足口病、水ぼうそう、おたふくかぜなど)にかかった方
- ②1年以内にけいれんを起こした方

※お住まいの地域での接種が原則ですが、他の地域で接種される場合は、ワクチン準備の関係があるので健康推進課までご連絡ください。

集団予防接種(10月～11月)のお知らせ

**問合せ** 健康推進課  
☎35-3160

## 精神保健福祉講演会のお知らせ

**日時** 10月26日(日) 午前10時～午後3時30分

**場所** 総合福祉センター

**講師** 高森 信子先生(心の相談カウンセラー)

**内容** 1部 「親が変われば子ども変わる PART3 ～再発防止のためのよりよいコミュニケーションをつくる～」

※申込は不要

2部 SST(生活技能訓練)の実践「前向きな関係を作るために」心の病をお持ちの方とのコミュニケーション方法を考える

**申込方法** 10月15日(水)までに飛驒保健所へ TEL

**問合せ先** 飛驒保健所 ☎33-1111

## 10月のこころの健康相談

地域	相談日	時間	場所	内容
荘川	8日(水)	13:30～15:00	荘川福祉センター	・精神科医による無料相談です
上宝 奥飛驒温泉郷	29日(水)		上宝保健センター	・予約が必要です

**問合せ** 飛驒保健所 ☎33-1111 (内310)

相談名	対象となる方	期日	受付時間	持ち物	場所
母子健康手帳交付	母子健康手帳を受けていない妊婦	7・21	13:15～13:30	妊娠証明書	市保健センター(☎35-3160)
妊婦教室(1課)	出産予定が21年 3月の妊婦	6	13:15～13:30	母子健康手帳	
妊婦教室(2課)	出産予定が21年 2月の妊婦	14	13:15～13:30	母子健康手帳	
妊婦教室(3課)	出産予定が21年 1月の妊婦	20	13:15～13:30	母子健康手帳	
妊婦教室(4課)	出産予定が20年 12月の妊婦と夫	27	9:15～9:30	母子健康手帳	
4カ月児健診	20年 5月21日～ 5月31日生まれ	16	13:00～14:00	母子健康手帳	
	20年 6月 1日～ 6月10日生まれ	23		問診票	
	20年 6月11日～ 6月20日生まれ	30		バスタオル	
1歳6カ月児健診	19年 3月 1日～ 3月15日生まれ	15	12:30～13:30	母子健康手帳	
	19年 3月16日～ 3月31日生まれ	29		問診票	
2歳児相談	18年 9月 1日～ 9月10日生まれ	15	9:15～9:45	母子健康手帳・問診票	
	18年 9月11日～ 9月20日生まれ	22		子ども用フォーク・お手ふき・歯ブラシ・コップ	
	18年 9月21日～ 9月30日生まれ	29			
3歳児健診	17年 9月 1日～ 9月15日生まれ	22	12:30～13:30	母子健康手帳・問診票	
	17年 9月16日～ 9月30日生まれ	31		尿・歯ブラシ・コップ	
市民健康相談	育児、食生活、生活習慣病などについての悩みや相談ごとのある方	毎週月～金(祝日を除く)	9:00～11:00	乳幼児の相談の方は母子健康手帳	市保健センター
		毎週月・木(祝日を除く)	(月)13:30～15:30 (木)9:00～11:00		各支所
医科診療	休日に急に病気になった方	5・12・13 19・26	8:30～11:30 13:00～14:30	健康保険証 医療受給者証 (受給されている方) フッ素塗布:1,050円	市保健センター内 高山市休日診療所 ☎35-3175
歯科診療	日曜日に歯が痛くなった方 小児のフッ素塗布希望の方	5・12 19・26	8:30～11:30		

◎休日、夜間等の急病の場合、受診できる医療機関の問い合わせは、高山地域救急病院案内(☎34-3799)へ

## 市場まつり

申込 市場管理事務所  
問合せ ☎ 34-1818

- ◎特売コーナー
- ◎マグロの解体ショー(11:15~)
- ◎模擬せり市(①10:30~ ②13:00~)
- ◎お食事コーナー
- ◎屋台コーナー
- ◎キッズコーナー
- 期日 10月5日(日)
- 時間 午前9時30分~午後2時
- 場所 市公設地方卸売市場(問屋町)

## ひだエアパークスカイホリデー

申込 (社)飛驒エアパーク協会  
問合せ ☎ 78-2500 FAX78-2510

- 遊覧飛行や曲芸飛行、パイロットスーツの試着などが体験できます。
- 期日 10月11日(土)、12日(日)
  - 時間 午前10時~午後3時
  - 場所 飛驒エアパーク(丹生川町北方)
  - 《体験遊覧飛行》
  - 定員 予約受付28人(先着順)  
当日受付32人(抽選)
  - 参加費 2,000円
  - 申込方法 TEL・FAX



## フラワーアレンジメント講座

申込 勤労青少年ホーム  
問合せ ☎ 32-0394 FAX35-2394  
✉ info@takayama-home.jp

- ハロウィンとクリスマスをフラワーアレンジメントやブリザーブドフラワーで飾ってみませんか?
- 対象 市内在住・在勤で、おおむね35歳までの方(2回とも受講できる方)
  - 期日 10月23日(木)・11月6日(木)
  - 時間 午後7時30分 ~ 9時30分
  - 場所 勤労青少年ホーム(花里町1)
  - 定員 30人(超えた場合は抽選)
  - 参加費 材料費5,000円(傷害保険料未払いの方500円必要)
  - 申込方法 10月10日(金)までに  
TEL・来館・FAX(講座名・登録番号・氏名・電話番号記載)

## ペタンク体験・絵手紙教室

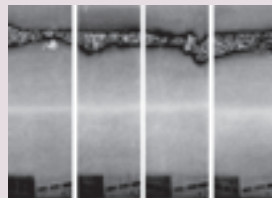
申込 社会福祉協議会  
問合せ ☎ 35-0294 FAX34-6736

- 軽スポーツのペタンクの体験
- 対象 市内の障がい者および60歳以上の方
- 期日 10月22日(水)(雨天中止)
- 時間 午後1時30分~3時
- 場所 ふれあい会館(名田町3)
- 定員 15人程度
- 参加費 無料
- 持ち物 帽子、各自水分
- 申込方法 10月14日(火)までに  
TEL・FAX
- ※お車の方は、天満駐車場をご利用ください。(駐車券をお渡します。)
- 絵手紙の楽しさを知り、参加者相互の交流を図ります。
- 対象 市内の障がい者
- 期日 10月17日(金)、10月31日(金)、11月14日(金)
- 時間 午後1時30分~3時30分
- 場所 市総合福祉センター(昭和町2)
- 定員 15人(超えた場合は抽選)
- 参加費 500円(絵はがき代、半紙代など)
- 持ち物 2回目以降モチーフとなる画材
- 申込方法 10月9日(木)までに TEL

## たかやま市民カレッジ「木版画」講演会 「木版画 日本とヨーロッパの伝統と現代」

国際的に活躍しているオーストリア在住の版画家ミハエル・シュナイダーさんを講師に迎え、外国人から見た日本の木版画について講演会を開催します。

- 期日 10月22日(水)
- 時間 午後7時~9時
- 場所 市民文化会館(昭和町1)
- 定員 100人(先着順) / 託児5人(先着順)
- 参加費 無料
- 申込方法 直接会場へ
- 託児申込 10月14日(火)までに TEL・FAX



申込 生涯学習課  
問合せ ☎ 35-3155  
FAX 35-3414

## ●●● 荒城農業体験交流館体験教室 ●●●

- 対象 市内在住・在勤の方
- 場所 荒城農業体験交流館(国府町八日町)
- 申込方法 TEL・HP ※定員を超えた場合は抽選

申込 荒城農業体験交流館  
問合せ ☎ 72-1066

体験教室名	期日	時間	定員	参加費	申込期限
そば打ち	10月22日(水)	午後7時~9時30分	15人	1,000円	10月15日(水)
お菓子づくり教室	10月27日(月)	午後1時~3時30分	10人	1,000円	10月20日(月)
ガラスアート教室	10月30日(木)	午前10時~正午	10人	1,000円	10月23日(木)
		午後7時~9時	10人		
まゆ細工教室	10月23日(木)	午後1時~3時30分	10人	500円	10月16日(木)

## 募集

### ライフプランセミナー

問合せ先 岐阜県労働者福祉協議会飛騨支部  
☎ 32-3015

メタボリックシンドロームについて  
専門講師によるライフプランセ  
ミナーを無料で開催します。

期日 10月23日(木)  
時間 午後6時30分～8時  
場所 市民文化会館(昭和町1)

### 失語症いきいきコミュニケーション公開講座in高山

申込 県身体障害者更生相談所  
問合せ先 ☎ 058-231-9715 FAX058-231-9716  
✉ c22201@pref.gifu.lg.jp

失語症の方との交流を通じて失  
語症について学びます。

期日 10月13日(祝)  
時間 受付：午後12時30分～  
開始：午後1時～4時  
場所 市役所地下市民ホール(花岡町2)  
定員 150人  
参加料 無料  
申込方法 10月3日(金)までに  
TEL・FAX・MAIL

### 第4回 高山市民駅伝大会

問合せ先 (財)高山市体育協会  
☎ 34-3333

対象 市民および市内に勤務または  
就学(小・中学校)している方  
期日 10月19日(日)  
時間 午前8時～午後1時  
場所 宮中学校グラウンド(一之宮町)  
定員 1チーム5名以上(5区間)  
参加料 小・中学生1チーム1,000円  
一般1チーム2,000円  
申込方法 10月7日(火)までに飛騨  
高山ビッグアリーナ窓口へ、参加料  
を添えて申し込む。

### 陶芸体験講座

申込 生涯学習課  
問合せ先 ☎ 35-3123

対象 市内在住・在学・在勤の  
方(20歳以上)  
期日 11月11日・18日・25日  
毎週火曜日(全3回)  
時間 午後7時～9時15分  
場所 市民文化会館(昭和町1)  
定員 10人(超えた場合は抽選)  
参加費 材料費3,000円  
持ち物 筆記用具、動きやすい服  
装(汚れてもよいもの)、雑巾  
申込方法 10月20日(月)までに  
TEL・HP

### 女性青少年会館 ヨガ講座

申込 女性青少年会館  
問合せ先 ☎ 32-0394 FAX35-2394

柔軟体操で体をほぐし、ヨガのポーズを習います。  
対象 市内在住・在勤の方(20歳以上。女性の方を優先します)  
期日 10月17日・24日・31日、11月7日・14日(毎週金曜日)  
時間 午前10時～正午  
場所 女性青少年会館(花里町1)  
定員 20人(超えた場合は抽選)  
参加費 無料  
申込方法 10月9日(木)までにTEL・来館・FAX(氏名・住所・電話番号記載)

## 図書館からのお知らせ

\*参加費無料、  
当日直接会場へ

問合せ先 市図書館「煥章館」☎ 32-3096

### おはなし会 久々野分館

①絵本・紙芝居などの読み聞かせ  
②折り紙、画用紙を使った簡単な工作  
期日 10月18日(土)  
時間 午前10時30分～12時頃  
場所 市図書館久々野分館  
(久々野町久々野)

### 源氏物語と白氏文集

「源氏物語」と「長恨歌」を中心とし  
た「白氏文集」との深い関わりを学  
ぶことができます。  
講師 桐山吾朗さん(元県立高等学校校長)  
期日 10月30日(木)  
時間 午前10時～11時30分  
場所 市図書館「煥章館」(馬場町2)  
定員 100人

### 楽しい外国語の絵本展 2008

英語圏のものを中心に各国の絵本を展示  
期日 10月4日(土) 午後1時～5時  
5日(日) 午前10時～午後5時  
場所 市図書館「煥章館」(馬場町2)

### 秋の文学散歩

#### 「宇治十帖の世界を訪ねる」

行き先 源氏物語ミュージアム、平等院・鳳  
翔館、鳳凰堂、黄檗山万福寺  
対象 市民および市図書館の利用登録者(中学生以上)  
期日 11月3日(祝)  
時間 午前5時45分～午後8時30分(高山着)  
定員 46人(超えた場合は抽選)  
参加費 10,000円(入館料・昼食代含む)  
乗車場所 ①「煥章館」前②ワシントンホテ  
ル前③真光前④清見ななもり前⑤荘川桜  
香の湯前  
申込方法 10月22日(水)までに八ヶ岳、所  
定の申込用紙、MAIL(郵便番号・住所・  
氏名・年齢・電話番号・乗車場所を明記)

### 映画上映会

作品名「蘇る玉虫厨子」  
期日 10月25日(土)  
時間 午後1時30分～作品終了まで  
場所 市図書館「煥章館」(馬場町2)

### CDコンサート

大国の狭間で～東ヨーロッパの国々(全6回)  
○第5回「東ヨーロッパに残る東洋の香  
り～ハンガリー」  
今回はリストの「ハンガリー狂詩曲」やコダー  
イの「ハーリヤノシュ」など、他のヨーロッパ諸  
国の音楽とは一味違った作品を鑑賞します。  
期日 10月20日(月)  
時間 午後7時30分～9時  
場所 市図書館「煥章館」(馬場町2)

### 空町駐車場の特定日

秋の高山祭のため、10月9日  
(木)～12日(日)は午後5時まで有  
料となります。  
なお、宵祭のある9日(木)は終  
日有料となります。

### ナクソス・ミュージック・ライブラリー

ご自宅のパソコンでクラシックを中心とした30万  
曲の音楽にアクセスし、お楽しみいただけます!  
利用料 無料  
利用期間 2週間(ID、パスワード有効期限内)



## 【10月の献血】



期日	時間	場所
30(木)	9:00～12:00	株式会社 打江精機
	13:30～16:00	高山赤十字病院

## 回収します。古い電話帳

問合先 NTT西日本タウンページセンター  
☎0120-506-309

NTT西日本では地球環境保護のため、古くなった電話帳を積極的に回収して、資源のリサイクルを図っています。

新しい電話帳(10月中にお届け予定)を受け取られた際には、不要になった古い電話帳を配達員にお渡しください。

また、配達当日にご不在の場合は、後日改めて回収に伺いますので、ご連絡ください。

## 養育費・就業支援セミナー

問合先 県母子家庭等就業・自立支援センター  
☎058-268-2569

母子家庭の母を対象とした「養育費」と「就業」に関するセミナーを実施します。

### ○養育費講習

午後1時30分～3時

「養育の責任・義務あれこれ」

### ○就業支援セミナー

午後3時～4時30分

「子育て中の就業について」

**対象** 母子家庭の母

**期日** 11月8日(土)

**場所** 総合福祉センター(昭和町2)

**参加料** 無料(託児あり・要予約)

**申込方法** 10月29日(水)までにTEL

## 赤い羽根共同募金

「地域の福祉、みんなで参加」

募金期間 10月1日～12月31日

町内会戸別募金、法人募金、街頭募金、募金箱の設置などを行いますので、ご協力をお願いします。

問合先 社会福祉協議会  
☎37-5512(内2958)



## 除雪機等購入費補助事業

公衆用道路(私道、通学路含む)などの除雪を、町内会が行うために除雪機を購入する場合、購入代金の一部を補助します。

**対象** 公衆用道路(私道、通学路含む)などの除雪を共同して行う町内会

**対象となる除雪機等** 除雪機、融雪機

**補助金額** 除雪機等購入費の2/3以内とし、1台につき40万円を限度とします。

**申請書添付書類** (1)見積書 (2)カタログ  
(3)除雪実施箇所および保管場所の位置図  
(4)共同で使用する町内会員の名簿 (5)事業計画書(6)その他市長が認める書類

問合先 維持課  
☎35-3340  
各支所基盤産業課



## 平成20年度就学時健康診断

来春小学校に入学されるお子さんの健康診断を行います。

**対象** 平成14年4月2日から平成15年4月1日までに生まれ、市内に住民登録をしているお子さん

**期日と会場**(時間はいずれも午後)

10月7日(火)=荘川小※、栃尾小※

10日(金)=清見小

22日(水)=朝日小

24日(金)=花里小

27日(月)=南小、久々野小※

10月28日(火)=西小、山王小、

29日(水)=東小、丹生川小、本郷小※

30日(木)=国府小

11月 6日(木)=江名子小、新宮小、岩滝小

10日(月)=宮小

12日(水)=北小、三枝小

※印の学校は、歯科・眼科健診のいずれかについて、別の日に実施いたします。保護者の引率は必要ありませんが、詳細については学校からお知らせします。

問合先 学校教育課  
☎35-3154

## 国の教育ローンのご案内

**対象** 融資対象の学校に入学・在学される方の保護者  
年間収入(所得)上限額は次のとおりです。

子どもの数	給与所得者	事業所得者
1人	790万円	590万円
2人	890万円	680万円
3人	990万円	770万円
4人以上	「3人」の金額に、4人目以降の子どもの人数1人あたり100万円ずつ加算した額(事業所得者の場合は所得換算した金額)	

申込 国の教育ローンコールセンター  
問合先 ☎0570-008656・03-5321-8656

**融資額** 学生・生徒1人あたり200万円以内  
**利率** 年2.65%(平成20年8月28日現在)

**返済期間** 10年以内

**使いみち** 入学金、授業料、教科書代、アパートの敷金・家賃など

**返済方法** 毎月元利均等返済(ボーナス時増額返済可能)

**保証** (財)教育資金融資保証基金(または連帯保証人1人以上)

## 各種無料相談

### ●建築・安心110番ぎふ

建築にかかわる無料電話相談  
期日 10月4日(土)、18日(土)  
時間 午後1時～4時

申込 岐阜県建築士事務所協会飛騨支部  
問合せ先 ☎36-0128

### ●司法書士無料法律相談

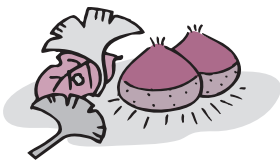
司法書士会高山支部による法律相談所  
期日 10月25日(土)  
時間 午後1時～5時  
場所 市民文化会館(昭和町1)  
申込方法 事前にTEL

申込 岐阜県司法書士会事務局  
問合せ先 ☎058-248-1715

### ●不動産無料相談

宅建協会飛騨支部による相談所  
期日 10月14日(火)  
時間 午後1時～3時  
場所 宅建協会飛騨支部事務所(総和町2)  
申込方法 直接会場へ

申込 岐阜県宅地建物取引業協会飛騨支部  
問合せ先 ☎36-1396



## 石綿健康被害者のご遺族の皆様へ

問合せ先 岐阜労働局労災補償課  
☎058-245-8105

平成13年3月26日以前に石綿による疾病で死亡された労働者のご遺族で、時効により労災保険給付を受ける権利が消滅した方には、特別遺族給付金が支給されますが、請求期限は平成21年3月27日までです。

労災保険法による遺族補償給付については、請求手続きを行わないで、死亡された日の翌日から5年を経過した場合には、時効により遺族補償給付を受けることはできませんので、お早目に手続きください。

## 10月は「労働保険適用促進月間」

問合せ先 岐阜労働局労働保険徴収室  
☎058-245-8115

労働保険(労災保険・雇用保険)は農林水産業の一部を除き、1人でも労働者を雇用する事業主は、必ず加入しなければなりません。しかし、商業・サービス業などの小規模零細事業を中心に未加入の事業場が見受けられます。

労働保険は、職場のみなさんが安心して働くための保険制度です。未加入の事業主は、すぐに手続きをしてください。

詳しくは、最寄りの労働基準監督署、ハローワークまで。

## ●10月前半のケーブルテレビ番組(主なもの)●

番組名	放送内容
ハイ! 市役所です ○12:30～○22:00～	防ごう!地球温暖化 ～10月からレジ袋有料化がスタートしました～ スポーツの秋到来! ～市内のスポーツ施設を紹介します～
飛騨高山情報局 ○6:30～○9:30～○19:00～	障がい者ふれあい魚釣り大会 全飛発明くふう展・未来の科学の夢絵画展 2008秋 飛騨の味まつり
わがまち再発見 ○8:30～○11:30～○21:30～	大原騒動②

※ケーブルテレビでは、このほかにもいろいろな番組を放送しています。ぜひご覧ください。

## 水道工事当番店〔10月〕

高山地域

期日	指定工事事業者	電話
4(土)	(株)岩佐鉄工所	33-5588
5(日)	(株)蜘蛛手製材所	34-7877
11(土)	(株)伊藤利一商店	33-0222
12(日)	浜田設備工業(有)	34-1118
13(祝)	(株)アクアテック	36-2680
18(土)	高橋建設(株)	33-6800
19(日)	(株)神高高山営業所	33-0369
25(土)	高山米穀協業組合	32-3104
26(日)	(株)洞口設備工業	32-1316

朝日・高根地域

期日	指定工事事業者	電話
4(土)		
5(日)		
11(土)	(有)大道石油	55-3074
12(日)		
13(祝)		
18(土)		
19(日)	(有)朝日電気工事商会	55-3061
25(土)		
26(日)		

問合せ先 上水道課 ☎35-3149 (各支所管内の宅内修繕は、施工した指定工事店でも対応します)

国府地域

期日	指定工事事業者	電話
4(土)	(有)八賀設備	72-2939
5(日)		
11(土)		
12(日)	国府設備	72-3176
13(祝)		
18(土)	(有)上西技研	72-2285
19(日)		
25(土)	(有)下形設備	72-3009
26(日)		

久々野地域

期日	指定工事事業者	電話
4(土)	(有)山本商会	52-3131
5(日)		
11(土)		
12(日)		
13(祝)	(有)洞口住設	52-3284
18(土)		
19(日)		
25(土)	アクシス	52-0020
26(日)		

上宝・奥飛騨温泉郷地域

期日	指定工事事業者	電話
4(土)	(有)中本設備	0578-86-2606
5(日)		
11(土)	(有)大下工業所	0578-86-2331
12(日)		
13(祝)		
18(土)	(有)大下設備工業	0578-86-2413
19(日)		
25(土)	(有)中本設備	0578-86-2606
26(日)		

その他地域

期日	指定工事事業者	電話
10 月 中 土 日 祝	丹生川支所 / (有)こがいと設備	78-1552
	一之宮支所 / (有)川原設備	53-2043
	清見支所 / (有)橋詰設備 (有)梅地土建	68-2109 68-2614
	荘川支所 / (有)奥美濃設備 (有)橋詰設備	05769-2-2460 68-2109

●水道メーターの取替作業を進めています(数地内への立入や10分程度の断水にご協力願います)。

## お知らせ

### 高齢者インフルエンザ予防接種

**対象者** 接種日に65歳以上の方60歳以上65歳未満で心臓、腎臓、呼吸器の機能の障害、またはヒト免疫不全ウイルス(AIDS)による免疫機能障害(身障者手帳1級程度)のある方  
**期間** 10月1日(水)～12月31日(水)  
**場所** 指定の医療機関  
**費用** 1,500円(生活保護受給者は無料)  
**申込方法** 12月24日(水)までにTEL  
 ※昨年接種された方は、健康推進課への電話申込みは不要です。

申込 健康推進課(市保健センター内)  
 問合せ ☎35-3160

### のらマイカー西線のダイヤ変更

問合せ 企画課  
 ☎35-3131

10月1日から、「のらマイカー西線」の一部について、ダイヤを変更します。

右回り、左回りとも始発時刻に変更はありませんが、「ケアタウン口」停留所以降の経路のダイヤについて、現行の到着時刻より2～4分遅れとなります。

新しい時刻表は、市ホームページに掲載するとともに、市役所(1Fインフォメーション)および濃飛バスで配布しています。

### 平成20年 10月1日 住宅・土地統計調査

10月1日現在で住宅・土地統計調査を行っています。この調査は全国の約350万の世帯が対象となる、住宅・土地に関するものも基本的な調査です。

調査票をお配りしたお宅で、まだ調査票に記入されていない場合は、漏れなく記入していただき、調査員が受け取りにうかがいしましたら、お渡しください。

なお、調査員との都合が合わない場合は、市役所企画課までご連絡ください。

問合せ 企画課  
 ☎35-3131

### ○市民と市長の面談日

**10月21日(火)**  
 午前9時30分～11時30分

問合せ 秘書国際室 ☎35-3130

○市長室 FAX 32-7000

※なるべく事前に予約ください

### 各種相談窓口をご利用ください(10月)

秋の行政相談週間 / 10月20～26日

地域	行政相談	心配ごと・結婚相談	人権相談
高山	毎週水・金曜日 / 午後1時～4時 / 総合福祉センター※結婚相談日は別日		
丹生川	17日(金) / 午後1時～4時 / 丹生川支所	15日(水) / 午後6時～9時 / 丹生川福祉センター	
清見	10日(金) / 午前9時～正午 / 清見公民館		
荘川	25日(土) / 午前9時～正午 / 荘川総合センター	8日(水) / 午後1時～4時 / 荘川福祉センター	
一之宮	10日(金) / 午前9時～正午 / 飛驒位山文化交流館	2日(木) / 午後1時～4時 / 飛驒位山文化交流館	21日(火) / 午後1時～4時 / 飛驒位山文化交流館
久々野		15日(水) / 午後6時30分～9時30分 / 久々野福祉センター	
朝日	15日(水) / 午後6時～9時 / 朝日支所		
高根	14日(火) / 午前9時～正午 / 高根福祉センター		
国府	1日(水) / 午後1時～4時 / 国府公民館	15日(水) / 午後6時30分～9時30分 / 国府公民館	1日(水) / 午後1時～4時 / 国府公民館
上宝	15日(水) / 午前9時～正午 / 上宝支所 午後1時30分～4時30分 / 奥飛驒総合文化センター	8日(水) / 午後1時～4時 / 上宝保健センター	

※高山地域の結婚相談は、毎週火曜日の第1・3・5週は午後0時30分～3時30分、第2・4週は午後5時30分～8時30分(10/14はお休みです)

### ● 10月のこよみ ●

10月1日(水) 禅通寺円空仏特別公開(～12月20日)(奥飛驒温泉郷)  
 3日(金) 市民カレッジ「地震と防災を考えよう」(市役所)  
 4日(土) 紅葉の飛驒高山・江名子川ライトアップ(～11月30日)  
 集団資源回収(東小、荘川小中)  
 飛驒の里特別展・天井絵公開(～11月3日)(飛驒の里)  
 飛驒高山クリーン作戦(飛驒総合庁舎周辺)  
 5日(日) あさひ農林業祭・文化祭(道の駅ひだ朝日村)  
 9日(木) 秋の高山祭(八幡祭)(～10日)  
 11日(土) 集団資源回収(花里小、松倉中)  
 18日(土) 第16回源流の森づくり(一之宮地域)

18日(土) 集団資源回収(南小、北小、山王小、三枝小、岩滝小)  
 19日(日) ひだ荘川ふるさと祭り(荘川の里)  
 飛驒の里まつり(飛驒の里)  
 集団資源回収(朝日小、丹生川中)  
 NHKのど自慢(市民文化会館)  
 25日(土) 秋の清見クラフト展(～26日)(清見町ウッドフォーラム飛驒)  
 飛驒の里紅葉ライトアップ(～11月16日)(飛驒の里)  
 集団資源回収(江名子小)  
 26日(日) ひだ清見紅葉まつり(清見町ウッドフォーラム飛驒)  
 27日(月) 市民憲章文化講演会(市民文化会館)

◎ヒッツFMで「声の広報たかやま」を放送しています 1日、15日の午前6時～7時・午後10時～11時

2008.10.1



久々野地域は、舟山高原の裾野に広がる自然豊かな町で、桃、りんごなどの果物やトマト、ホウ

**地区会長の一言**



くろき まさゆき  
黒木 正之さん  
(橋場町内会長)

**久々野地区連合町内会**

**町内会**

環境美化活動  
安全・防犯活動  
自主防災活動  
防犯灯の設置・管理  
地域福祉・青少年育成  
リレージョ活動

市内には285の町内会があり、住みよいまちづくりを積極的に推進しています。その重要な役割を果たす町内会を取りまとめる21の地区連合町内会について、順に紹介します。



夏の夜を彩る納涼花火

レンソウなどの高冷地野菜が特産品です。また、道の駅飛騨街道なぎさのアップルパイも人気があります。

合併して4年目、地区社教やNPOふるさとなどが中心となつて、元気なまちづくり、絆を強めるまちづくりに頑張っています。こうした町民のみならず、のやる気を大事にしなが、連合町内会も一緒になつて頑張ります。


**きらり輝く地域活動**

**スポーツ大会を通じた交流**

久々野地域は合併前からさまざまなスポーツが盛んで、日ごろのグループ・団体のスポーツ活動や各種大会が地域住民の交流する場として定着してきました。

合併後においてもこうした活動は受け継がれ、社会教育運営委員会が中心となつて、町内会対抗のソフトボールやバレーボールなどの大会が開催され、高校生から高齢者まで幅広い年齢層の住民が参加して大いに盛り上がりを見せます。スポーツが地域の連帯感、コミュニケーションづくり、住民の健康づくりなどに大きく貢献しているのです。

これからもスポーツを通して、年齢の枠を越えたふれあいと地域の絆が深まっていくことを期待しています。



バレーボール大会での熱戦

**私たちの地区自慢**

**暮らした中にある花づくり・花飾り**

久々野町内を訪れると、沿道をはじめ各町内会の要所の花壇で花が咲きそろう、道行く人たちに安らぎを与えてくれます。

まちぐるみでの花づくり・花飾りの取組みは、昭和63年の「ぎふ中部未来博」がはじまりで、今年で21年目を迎えます。毎年、地区社教が中心となり各地域の町内会をはじめ、子ども会、長寿会などの協力で花壇にサルビア・インパチェンス・マリーゴールドなどの植栽を行い、8月のお盆には満開の花を咲かせます。

これからも地域ぐるみで花いっぱい運動に取り組み、花が咲き誇る美しいまちづくりを通して、地域の絆を深めていきたいと考えています。

**自主防災活動**

いつ起こるか分からない災害(地震、火災、水害など)や突然の不幸に見舞われたときに、本当に頼りになるのは地域の仲間です。

町内会未加入の方はぜひ加入をお願いします。

問合先 町内会連絡協議会事務局  
35-3412

住みよいまちづくりはみんなの手で!



美しい田園景観を作り出す花づくり

ぶらっとルーム(きりう福祉センター内)