



晩秋の飛騨高山の装い
 (飛騨の里で菜洗いの実演
 11月22日撮影・高山地域)

広 報

たかやま

12/1 2009
 第1099号

平成21年12月1日発行 毎月1日・15日発行

特集 高山市の財政のすがた

| | |
|--------------------|----|
| 20年度決算にみる高山市の財政指標 | 6 |
| 総合計画後期計画の策定を進めています | 7 |
| 国府支所庁舎の建設に着手 | 7 |
| 学校耐震診断結果のお知らせ | 8 |
| 新型インフルエンザワクチン接種の助成 | 9 |
| 市議会定例会が開会中 | 9 |
| みんなで協力して“雪またじ” | 10 |



高山市・デンバー市
 姉妹都市提携50周年記念ロゴマーク

ふるさと納税で
 飛騨高山を
 応援してください

いただいた寄附金は、
 魅力ある高山のまちづくりに
 活かします。
 (問合せ先 企画課 ☎35-3131)



平成20年度の財務諸表は、昨年までの財務諸表と算出方法が異なる「総務省方式改訂モデル」で作成しています。

今回お知らせしているのは、平成20年度決算における市の普通会計（一般会計、学校給食費特別会計）の指標です。詳細については、市ホームページでもご覧いただけます。



貸借対照表(バランスシート)

| 貸 方(負債の部) | |
|-----------|-----------------|
| 負債 | 借入金(市債) |
| | 549億6千万円 |
| | 退職手当引当金 82億1千万円 |
| | 未払金など 47億6千万円 |
| 負債計 | 679億3千万円 |
| 純資産 | |
| | 国、県の補助金 |
| | 361億7千万円 |
| | 資産形成に使った一般財源など |
| | 1,218億1千万円 |
| 総資産計 | 1,579億8千万円 |
| 計 | 2,259億1千万円 |

●借入金

学校、道路などを建設するため、市が銀行や国などに借金しているお金の残高です。

●退職手当引当金

市の職員が年度末に全員が退職すると想定した場合の退職金の総額です。実際は全員が一緒に退職することは考えられませんが、将来発生するものとして負債に計上しています。

●純資産

学校、道路などを建設するために使った国や県からの補助金や、税金などの総額です。

※数値は四捨五入で作成

貸借対照表

| 貸 方 | |
|---------|----------|
| 負 債 | 72.1 万円 |
| 純 資 産 | 167.6 万円 |
| 負債・純資産計 | 239.7 万円 |

市民1人あたりでは…

- 資産 239.7 万円
- 負債 72.1 万円

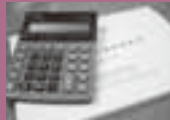
市の財務状況を分かりやすくするため、資産額、負債額などを市民1人あたりの金額に置き換えてみました。

※数値は四捨五入で作成

市の財政状況をできるだけ分りやすく市民のみなさんに知っていただくため、平成20年度の「市の家計簿」である貸借対照表、行政コスト計算書、資金収支計算書を作成しました。財務書類は、単に公表・作成するだけでなく、今後の行政運営に活用することが期待されています。

●チェック。『市の家計簿』 高山市の財政のすがた

貸借 対照表



決算時の資産や負債状況がわかります

学校や道路など市が所有している施設や、現金、債権などが年度末でどのくらいあるのか、また、そのために使われた財源を示したもので、どのように資金が調達され、また、その資金をどのように活用しているのかが分かるようになっています。

借方・貸方が同額でバランスがとれていることから、バランスシートともいわれます。

貸借対照表 総資産1,000万円の 家庭の家計に例えると…

借方【資産の部】

●有形固定資産……854万円

家、土地、車、テレビ、洗濯機、冷蔵庫など



●投資的資産……80万円

養老保険、住宅積立預金など



●流動的資産……66万円

現金、普通貯金など

資産合計 1,000万円

貸方【負債の部】

●負債…301万円

住宅ローン、自動車ローンなどの元金



●純資産合計……699万円

今まで資産形成に使った返済の必要がないお金

負債・純資産合計 1,000万円

●平成20年度

高山市の普通会計

借方(資産の部)

有形固定資産

学校、道路、橋、市庁舎など

1,923億2千万円

売却可能資産

5億9千万円

投資的資産

基金(固定的なもの) 163億4千万円

出資金など 17億7千万円

投資的資産計 181億1千万円

流動的資産

現金預金 32億7千万円

基金(現金化が容易なもの) 113億1千万円

未収金(税など) 3億1千万円

流動的資産計 148億9千万円

計

2,259億1千万円

市民1人あたりの

借方

有形固定資産

売却可能資産

204.7万円

投資的資産 19.2万円

流動的資産 15.8万円

資産合計 239.7万円

●有形固定資産

これまでに学校、道路などの建設事業に使われたお金の総額です。道路や建物などの建設費は、価値を見直す減価償却をしています。また、土地代は購入時点の価格で計上しています。

●投資的資産

関係団体への出資金やまちづくり基金や緑の基金などに蓄えているお金です。

●流動的資産

現在持っている現金などのほか、必要時にすぐに現金化することができる基金、市税など市に納めてもらうお金のうちで、まだ収入されていないものも含まれます。

借金は 貯蓄の約2倍 貸借対照表を読む

「貸方」は、資金の調達方法であり、市がこれまでどのようにお金を集めてきたかを表します。一方、「借方」は、資金の使用実績であり、資金が何に使われ、どれだけの資産が残されているかがわかります。

資産の225.9億円のうち192.9億円がこれまでの行政活動によって形成された資産となります。

これに対する財源として、市債が550億円、国・県補助金が36.2億円、残りが市税などの一般財源となります。また、貯蓄に相当する基金の合計が27.7億円ありますが、それに対する借入現在高は550億円で、貯蓄に対して借金が約2倍になることがわかります。しかし、借金の額は19年度と比較するとこの1年で45億円減っています。

行政コスト 計算書



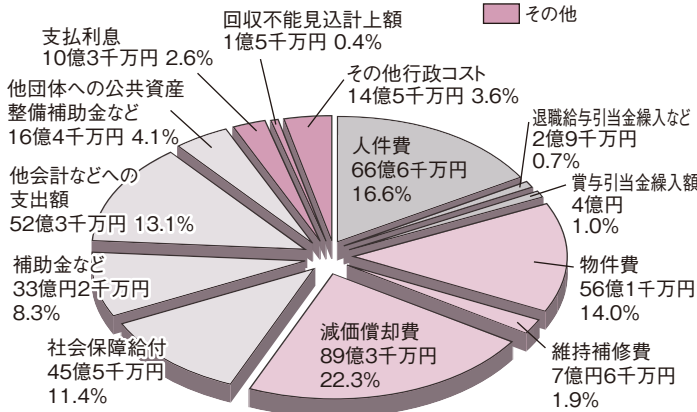
行政サービス経費を目的ごとに集計

市の仕事には、道路や建物のように形に残るものをつくるだけでなく、福祉のさまざまな給付、学校教育や社会教育活動、各種団体への補助金など、形に残らない行政サービスも大きな比重を占めています。しかし、その経費の内訳は貸借対照表にあらわれません。これら市民サービスに使った費用(コスト)を目的や政策別に分類したものが行政コスト計算書です。民間企業の損益計算書に該当します。

コスト費目別行政コスト

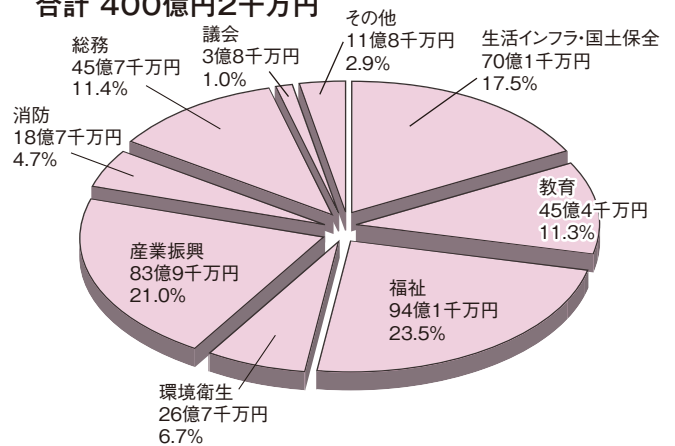
合計 400億円2千万円

- 人にかかるコスト
- 物にかかるコスト
- 移転支出的なコスト
- その他



政策費目別の行政コスト

合計 400億円2千万円



●市民1人あたりのコスト費目別の行政コスト

人口 94,235人(H21.3.31現在)

| 項目 | H20年度(円) |
|------------------|----------|
| 人件費 | 70,684 |
| 退職給与引当金繰入など | 3,071 |
| 賞与引当金繰入額 | 4,292 |
| 物件費 | 59,569 |
| 維持補修費 | 8,064 |
| 減価償却費 | 94,801 |
| 社会保障給付 | 48,225 |
| 補助金など | 35,207 |
| 他会計等への支出額 | 55,457 |
| 他団体への公共資産整備補助金など | 17,380 |
| 支払利息 | 10,887 |
| 回収不能見込計上額 | 1,627 |
| その他行政コスト | 15,385 |
| 全体 | 424,649 |

●市民1人あたりの政策費目別の行政コスト

人口 94,235人(H21.3.31現在)

| 項目 | H20年度(円) |
|-------------|----------|
| 生活インフラ・国土保全 | 74,415 |
| 教育 | 48,183 |
| 福祉 | 99,818 |
| 環境衛生 | 28,338 |
| 産業振興 | 89,014 |
| 消防 | 19,786 |
| 総務 | 48,524 |
| 議会 | 4,058 |
| その他 | 12,513 |
| 全体 | 424,649 |

(数値は四捨五入で作成)



子育ての情報交換や悩み相談などができる「つどいの広場」

では、400億円で、市民1人当たり
400億円で、市民1人当たり
では、42万5千円となります。

ことがわかります。
また、目的別にみると福祉関
係の行政コストが最も高く、高
齢者や障がい者などに対する福
祉サービスの充実、子育て支援
などに多くの費用を充てている
ことがわかります。

「と続きます。
コスト費目別では、施設の維
持管理などの「ものにかかるコ
スト」が一番大きく、社会保障
給付、補助金などの「移転支出
的なコスト」、「人にかかるコ
スト」と続きます。

行政コスト計算書では、市が
行政サービスに要した人件費や
実際には支出しない減価償却
費、退職手当引当金繰入も行政
コストとして計上しています。

**最も高い
福祉関係の行政コスト**
行政コスト計算書を読む

資金収支 計算書



資金の使い道や調達先がわかります

市のお金(キャッシュ)の流れ(フロー)をそれぞれ内容ごとに分けたもので、今年度の資金のやりくりはどうか、自由に使える資金(投資活動に使える資金)はどのくらいあるのかを見るため、3つの活動に区分して、資金収支のバランスを一覧表にしたものです。かかったお金と財源の関係がわかります。キャッシュフロー計算書ともいわれます。

高山市の発展を持続していくために…

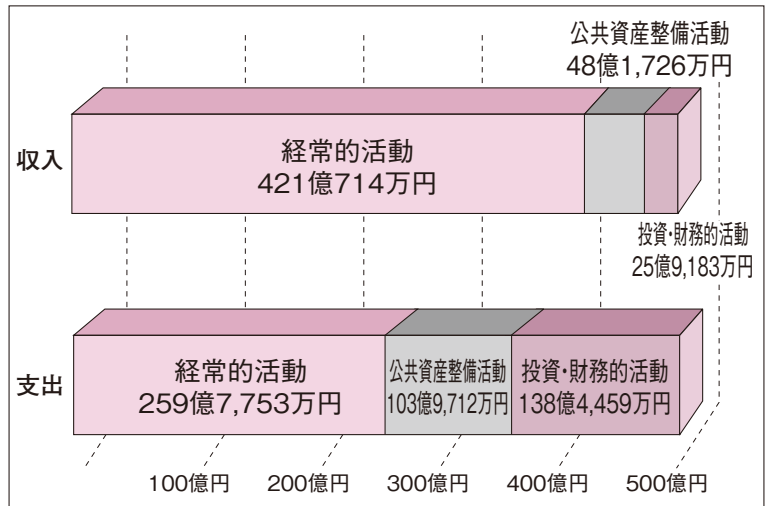
積極的に行革を進めます

少子・高齢化対策、産業の活性化、子どもの教育環境の整備や安全対策など、今後行政需要はますます増えてくるものの地方交付税が削減されるなど、一段と財源の確保が厳しい見通しとなっています。

市では、黒字の健全な行財政運営を行っています。今後も引き続き次代を担う子どもたちに「やさしさと活力あふれるまち」を引き継ぐため、市民のみなさんのご理解をいただき、行政改革を積極的に推進していきます。

問合せ 財政課
☎35-3132

●平成20年度資金収支計算書



●資金収支計算書

人口 94,235人(H21.3.31現在) (単位:百万円)

| | 支出の部 | 収入の部 |
|----------|-------------|-------------|
| 経常的収支 | 25,977 | 42,107 |
| 公共資産整備収支 | 10,397 | 4,817 |
| 投資・財務的収支 | 13,845 | 2,592 |
| 総括 | 支出合計 50,219 | 収入合計 49,516 |
| | 収支差額合計 | - 703 |
| | 前年度からの繰越金 | 3,970 |
| | 実質収支 | 3,267 |

(数値は四捨五入で作成)

○経常的収支の状況

日常の行政サービスを行うための収支で、支出は多い方から人件費、物件費、社会保障給付の順になっています。一方、収入には地方税や地方交付税などを計上しており、収支差額の約161億円は公共資産の整備や借金返済などに充てられたこととなります。

○公共資産整備収支の状況

支出には公共資産の整備や他会計への繰出金や補助費などのうち建設費に充てられるものを計上しており、大部分が公共資産の整備するための支出となっています。収支差額の約55億8千万円の不足分は、一般財源で賄われたことを意味しています。

○投資・財務的収支の状況

支出には、借金の返済や他会計の借金返済のための繰出金、基金への積立額などを計上しています。

一方、収入には支出の財源となった国県補助金などのほか公共資産の売却収入を計上しています。収支差額は約112億6千万円の不足ですが、一般財源で賄われたこととなります。

資金収支計算書を読む

期末歳計現金残高は
約32億7千万円に

高山市の財政は「健全」です

20年度決算にみる高山市の財政指標

「地方公共団体の財政の健全化に関する法律」が施行され、財政の健全度合いを判断するため「健全化判断比率」と「資金不足比率」を公表し、早期の財政健全化を促す仕組みが作られました。

高山市の平成20年度決算に基づく健全化判断比率、および資金不足比率は下記のとおりで、いずれも早期に健全化を必要とされる基準を下回っており、健全な財政運営が図られています。

問合せ先 財政課
☎35-3132

財政指標の解説

- ①実質赤字比率** 福祉、教育など地方公共団体の中心的な行政サービスを行う一般会計などの赤字の程度を指標化したもので、財政運営の深刻度を示す指標。*一般会計等：一般会計と学校給食費特別会計
- ②連結実質赤字比率** 市のすべての会計の赤字や黒字を合算し、市全体としての赤字の程度を指標化したもので、財政運営の深刻度を示す指標となります。
- ③実質公債費比率** 借金（地方債）の返済額などの大きさを指標化したもので、資金繰りの危険度を示します。
- ④将来負担比率** 一般会計などの借金（地方債）や将来支払っていく可能性のある負担などの現時点での残高の程度を指標化したもので、将来財政を圧迫する可能性が高いかどうかを示す比率です。
- ⑤資金不足比率** 水道事業など公営企業の資金不足を公営企業の事業規模である料金収入の規模と比較して指標化したもので、経営状況の深刻度を示す比率です。

●5つの財政指標

●健全化判断比率

高山市の健全化判断比率

| 項目 | 実質赤字比率 | 連結実質赤字比率 | 実質公債費比率 | 将来負担比率 |
|---------|--------|----------|---------|--------|
| 健全化判断比率 | — | — | 12.4% | 17.8% |
| 早期健全化基準 | 11.74% | 16.74% | 25.0% | 350.0% |
| 財政再生基準 | 20.00% | 40.00% | 35.0% | |

*実質赤字、または連結実質赤字がない場合は「—」と表示しています。

●資金不足比率

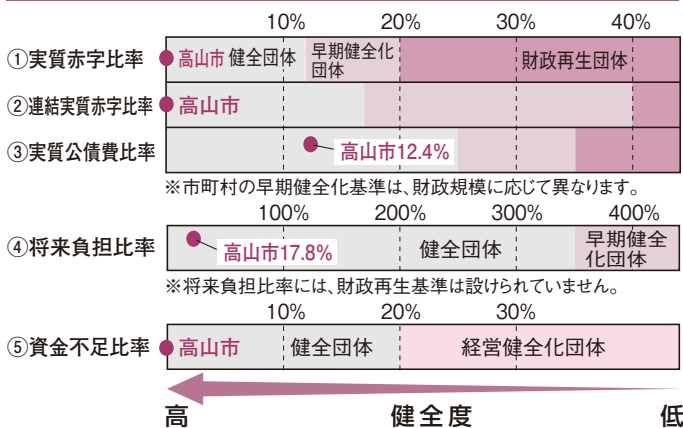
高山市の資金不足比率

| 項目 | 下水道事業特別会計 | 地方卸売市場事業特別会計 | 簡易水道事業特別会計 | 農業集落排水事業特別会計 | 観光施設事業特別会計 | スキー場事業特別会計 | 水道事業会計 |
|---------|-----------|--------------|------------|--------------|------------|------------|--------|
| 資金不足比率 | — | — | — | — | — | — | — |
| 経営健全化基準 | 20.0% | | | | | | |

*資金不足がない場合は「—」と表示しています。

●2つの判断基準

●早期健全化基準と財政再生基準



健全財政を判断する基準の解説

- ①早期健全化基準** 財政運営のいわば「イエローカード」ともいえるものです。健全化判断比率（①実質赤字比率②連結実質赤字比率③実質公債費比率④将来負担比率）のうち、いずれかがこの基準以上の場合には、「財政健全化計画」を定め、自主的な財政の健全化に取り組まなければなりません。
- ②財政再生基準** 再生判断比率（健全化判断比率のうち、将来負担比率を除く3指標）のうち、いずれかがこの基準以上の場合には、「財政再生計画」を定め、財政再建に取り組まなければなりません。早期健全化基準がイエローカードならば、財政再生基準は「レッドカード」ということができます。

今後、次世代への負担が大きくなるような協力をいただき行政改革を一層推進し、健全な財政運営に努めていきます。

Q 借金が財政を圧迫する将来的な可能性を示す将来負担比率は、17・8%と前年度の25・3%に比べ75%減少しています。これは、主な借金である地方債について繰上返済や新たな借入れの抑制に努めた結果です。

Q 将来世代への負担が心配ですが、将来負担比率はどのように推移していますか？

A 借金が財政を圧迫する将来的な可能性を示す将来負担比率は、17・8%と前年度の25・3%に比べ75%減少しています。これは、主な借金である地方債について繰上返済や新たな借入れの抑制に努めた結果です。

Q 将来世代への負担が心配ですが、将来負担比率はどのように推移していますか？

A 人口規模、産業構造が類似している都市と比較してみると、いずれの比率も良好な上位に位置しており、健全であるといえます。実質公債費比率は44位（19年度36位）、将来負担比率は1位（19年度7位）

Q 高山市の財政状況は、他の都市と比べてどうなのでしょう？

A 高山市の健全化判断比率や資金不足比率は、国の定める基準を大きく下回り、健全な財政運営が図られているといえます。

Q 財政指標を見た場合、高山市の財政状況は、良好なのでしょうか？

●高山市第七次総合計画後期計画 基本構想の一部改定に答申を受けました

市では現在、目指すまちづくりの方向や施策などを示す「第七次総合計画」後期計画の策定を進めています。

計画の策定では、人口減少や少子高齢化、地球温暖化対策など変化する社会経済情勢に対応するため、基本構想の見直しについて市の諮問機関である総合計画審議会（西永由典会長）に意見を求めて協議してきました。

11月9日に開催された審議会には、基本理念や都市像など、まちづくりの考え方を示した市が提示した基本構想の見直し案を適当と認める答申が市長に提出されました。

今後、基本構想の一部改定を市議会に諮り、具体的な施策を示す「後期基本計画」の策定に向け、取り組んでいきます。



土野市長に答申書を手渡す西永会長

問合せ先

企画課
☎35-3131

12月は地球温暖化防止月間

身近なことから始めませんか？

冬は暖房器具などの使用により、普段より多くの燃料を使うため、地球温暖化の原因といわれる二酸化炭素が多く排出されます。

「節電」「節水」「アイドリングストップ」など一人ひとりのちよつとした行動の積み重ねが、地球温暖化防止の大きな力になります。

地球温暖化を防ぐため、身近なことから始めてみませんか？

●省エネのポイント

- 暖房の温度設定を1度低くする
- 家電製品などを長時間使わないときは、コンセントからプラグを抜く
- unnecessary アイドリングをしない
- 買い物の際には、マイバックを持参する

問合せ先

環境課
☎35-3467

パソコン初心者のための IT電話相談窓口

市では、より多くの市民のみなさんにパソコンを使っていただけるよう、パソコンの基本的な操作、疑問にお答えする「IT電話サポート事業」を行っています。お気軽にご相談ください。

コールセンター ☎35-5510

受付時間 午前10時～午後10時(年末年始除く毎日)

地域拠点の複合施設 環境に細かい配慮も

国府支所の庁舎建設に着手

高山市では、老朽化していた国府支所庁舎を生涯学習や文化交流機能を含めた複合施設として整備します。支所庁舎の整備は、荘川、丹生川、一之宮、清見、上宝支所に続いて6カ所目となります。



国府支所完成予想図

今回新築する国府支所の庁舎は、支所機能に加え生涯学習・文化交流の拠点となる複合施設として整備するもので、地域にとって利便性の良いJR国府駅前前の国府公民館跡地(国府町広瀬町)に建設します。

新しい庁舎は、延べ面積3,925.71平方メートルの鉄筋コンクリート2階建。建物全体の木質化をはかり、周囲の景観への配慮から建物の高さを抑えた外観とし、600席を備える音楽主体の多目的ホールをはじめ、2万8千冊の蔵書が収

納可能な視聴覚ライブラリーを兼ね備えた図書館、防災倉庫などを整備します。また、エレベータの設置や案内表示などバリアフリーにも配慮する一方、照明への太陽光発電システムの活用や雨水を利用したトイレ洗浄、自然光の取り込みなどの省エネ対策も施した環境にもやさしい庁舎とします。

庁舎の完成は平成23年5月を予定しています。

問合せ先

管財課
☎35-3135

●基準の区分

旧基準：昭和56年5月以前の基準で建築された建物

新基準：昭和56年6月以後の基準で建築された建物。震度6強程度で倒壊しない耐震性能があります。

●耐震性能

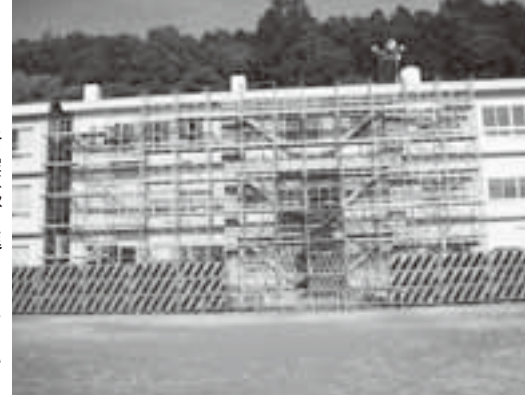
「Is値(構造耐震指標)」で示され、値が大きいほど耐震性能が高いことを示します。(説明は震度6強程度の場合)

Is値0.3未満：倒壊する危険性が高い。

Is値0.3～0.6未満：倒壊する危険性がある。

Is値0.6～：倒壊する危険性が低い。

耐震化が進められている
三枝小学校舎



| 学校名 | 棟名 | 基準の区分 | 耐震性能 | | 耐震化予定年度 | |
|------|-----------|-------|-----------|--|---------|--------|
| | | | Is値 | | H22 | H23-24 |
| 東小 | 校舎棟 | 旧 | 0.27 | | | ○ |
| | 校舎棟(南) | 新 | — | | | |
| | 屋内運動場 | 新 | — | | | |
| 西小 | 校舎棟 | 旧 | 0.88～0.92 | | | |
| | 屋内運動場 | 新 | — | | | |
| 南小 | 校舎棟 | 新 | — | | | |
| | 屋内運動場 | 新 | — | | | |
| 北小 | 校舎棟 | 旧 | 0.90～0.91 | | | |
| | 管理棟 | 新 | — | | | |
| | 屋内運動場 | 旧 | 0.67 | | | ○ |
| 山王 | 校舎棟(東) | 旧 | 0.28 | | ○ | |
| | 校舎棟(西) | 旧 | 1.35 | | | |
| | 屋内運動場 | 新 | — | | | |
| | 第二体育館 | 旧 | 0.47 | | | ○ |
| 江名子小 | 校舎棟(東・中央) | 旧 | 0.75～0.99 | | | |
| | 校舎棟(西) | 新 | — | | | |
| | 屋内運動場 | 旧 | 0.34 | | | ○ |
| | 第二体育館 | 新 | — | | | |
| 新宮小 | 校舎棟(西・中央) | 旧 | 0.93～0.91 | | | |
| | 校舎棟(東) | 新 | — | | | |
| | 管理棟 | 新 | — | | | |
| | 昇降口 | 新 | — | | | |
| 三枝小 | 校舎棟(東・中央) | 旧 | 耐震化中 | | | |
| | 校舎棟(西) | 新 | — | | | |
| | 特別教室棟 | 新 | — | | | |
| | 屋内運動場 | 新 | — | | | |
| 岩滝小 | 校舎棟 | 旧 | 0.55 | | | ○ |
| | 管理棟 | 旧 | 1.32 | | | |
| | 屋内運動場 | 旧 | 0.04 | | | ○ |
| 花里小 | 校舎棟(西) | 旧 | 0.34 | | | ○ |
| | 校舎棟(東) | 新 | — | | | |
| | 管理棟 | 新 | — | | | |
| | 廊下 | 新 | — | | | |
| 丹生川小 | 校舎棟 | 新 | — | | | |
| | 屋内運動場 | 新 | — | | | |
| | 校舎棟(中央) | 旧 | 0.50 | | | ○ |
| | 校舎棟(東) | 旧 | 0.30 | | | ○ |
| 清見小 | 校舎棟(西) | 新 | — | | | |
| | 特別教室棟 | 新 | — | | | |
| | 屋内運動場 | 旧 | 0.42 | | | ○ |
| | 校舎棟 | 旧 | 0.44 | | | ○ |
| 荘川小 | 特別教室棟 | 新 | — | | | |
| | 屋内運動場 | 旧 | 0.91 | | | |
| | 校舎棟 | 旧 | 0.71 | | | |
| 宮小 | 校舎棟 | 旧 | 0.71 | | | |
| | 屋内運動場 | 旧 | 0.71 | | | |
| 久々野小 | 校舎棟 | 旧 | 0.85～0.87 | | | |
| | 屋内運動場 | 旧 | 0.88 | | | |
| 朝日小 | 管理棟 | 新 | — | | | |
| | 校舎棟(北) | 新 | — | | | |
| | 校舎棟(西) | 新 | — | | | |
| | 屋内運動場 | 新 | — | | | |

| 学校名 | 棟名 | 基準の区分 | 耐震性能 | | 耐震化予定年度 | |
|-----------------|-----------|-------|-----------|--|---------|--------|
| | | | Is値 | | H22 | H23-24 |
| 国府小 | 校舎棟(南) | 旧 | 耐震化中 | | | ○ |
| | 校舎棟(北) | 旧 | 0.44 | | | ○ |
| | 特別教室棟 | 旧 | 0.76 | | | |
| | 図書館棟 | 旧 | 0.62 | | | ○ |
| | 屋内運動場 | 新 | — | | | |
| 本郷小 | 校舎棟 | 旧 | 0.90～0.92 | | | |
| | 管理棟 | 旧 | 0.90 | | | |
| | 屋内運動場 | 旧 | 0.12 | | | ○ |
| 栃尾小 | 校舎棟 | 旧 | 0.49 | | | ○ |
| | 屋内運動場 | 新 | — | | | |
| 日枝中 | 校舎棟 | 新 | — | | | |
| | 屋内運動場 | 新 | — | | | |
| 松倉中 | 昇降棟 | 旧 | 0.34 | | | ○ |
| | 校舎棟(東) | 旧 | 0.52 | | | ○ |
| | 校舎棟(西) | 旧 | 0.51 | | | ○ |
| | 技術棟 | 旧 | 0.22 | | | ○ |
| | 管理棟 | 旧 | 0.75 | | | |
| | 屋内運動場 | 旧 | 耐震化中 | | | |
| 中山中 | 技術棟 | 新 | — | | | |
| | 校舎棟 | 新 | — | | | |
| | 管理棟 | 新 | — | | | |
| | 屋内運動場 | 新 | — | | | |
| 東山中 | 校舎棟(東) | 旧 | 0.96 | | | |
| | 校舎棟(西) | 旧 | 0.32 | | | ○ |
| | 技術棟 | 旧 | 0.68 | | | ○ |
| | 屋内運動場 | 旧 | 0.95 | | | |
| 丹生川中 | 校舎棟 | 旧 | 0.38 | | | ○ |
| | 特別教室棟(東) | 旧 | 0.75 | | | |
| | 特別教室棟(階段) | 新 | — | | | |
| | 特別教室棟(南) | 旧 | 0.23 | | | 移設廃止 |
| 清見中 | 校舎棟 | 旧 | 1.01 | | | |
| | 校舎棟 | 旧 | 0.90 | | | |
| | 特別教室棟 | 旧 | 0.77 | | | |
| | 屋内運動場 | 旧 | 0.91 | | | |
| 荘川中 | 校舎棟 | 旧 | 0.90 | | | |
| | 屋内運動場 | 新 | — | | | |
| 宮中 (校舎棟はlw値) | 校舎棟 | 旧 | 0.14 | | | ○ |
| | 特別教室棟① | 新 | — | | | |
| | 特別教室棟② | 旧 | 0.52 | | | ○ |
| | 屋内運動場 | 旧 | 0.08 | | | ○ |
| 久々野中 | 校舎棟 | 新 | — | | | |
| | 屋内運動場 | 新 | — | | | |
| 朝日中 | 校舎棟 | 新 | — | | | |
| | 校舎棟 | 新 | — | | | |
| | 屋内運動場 | 新 | — | | | |
| 国府中 | 校舎棟 | 旧 | 0.55 | | | ○ |
| | 特別教室棟 | 旧 | 0.69 | | | ○ |
| | 屋内運動場 | 新 | — | | | |
| 北稜中 | 校舎棟 | 旧 | 0.36 | | | ○ |
| | 特別教室棟 | 新 | — | | | |
| | 屋内運動場 | 新 | — | | | |

※棟別の構造・面積などが入った詳細な表は市HP
でご覧いただけます。

●学校耐震診断結果のお知らせ
安全・安心な学校づくりを進めます

「地震防災対策特別措置法」の規定により調査した市内の学校校舎・屋内運動場などの耐震診断の結果についてお知らせします。
地震に対する建物の安全性を数値化した「Is値」が0.7未満の学校施設は耐震補強が必要とされていますが、市では今回の調査結果をもとに、計画的に学校の耐震化を進めます。

問合せ先

教育総務課
35-3153

高山市景観デザイン賞受賞者決定

景観との調和が生み出す風情が

恵まれた自然と伝統的な町並みや周囲の景観と調和のとれた高山市にふさわしい建造物などを表彰する「高山市景観デザイン賞」の今年度の受賞者が決定しました。

建築の部(敬称略)

▽奨励賞

○茶房蔵茂(片野町5)

建築主/栗下茂子・設計者

/有環境デザイン・施工者

丸仲建設㈱

講評 和風で落ち着いた建物である。外観の色使いが



茶房蔵茂

周囲の環境に溶け込んでおり、鉄板の外壁など個性的な一面も見受けられる。

○片野邸(下二之町)

建築主/片野宏昭・設計者

/有井之丸建築事務所・施工者

株古橋組

講評 高山市の町並みと調和がとれており、昔ながらの風情を感じさせる建物である。



片野邸

問合せ先

都市整備課
☎35-3176

●新型インフルエンザのワクチン接種助成

既に接種された方や市外での接種も対象です

新型インフルエンザワクチン接種の助成対象の方で、やむを得ず市内の医療機関で接種できない方や、11月12日以前の助成受付開始前に接種された場合は、後日口座振込で助成しますので申請してください。

持ち物 印鑑(朱肉で押印する印)、領収証、新型インフルエンザ予防接種済証、被保険者証(生活保護世帯は保護決定通知書)、振込通帳(申請者本人のもの)
申請場所 健康推進課(市保健センター内)、または支所窓口

※その他の助成対象者の方は、医療機関で予約された後、ワクチン接種前に助成券を申請ください。

●インフルエンザの様な症状で受診する場合

- ・まず、医療機関(かかりつけ医)に**必ず電話をしてから受診**してください。
- ・家を出るときから**マスクを着用**し、医療機関では指示に従って待機してください。
- ・持病などがなく症状が軽い場合には、できるだけ**通常の診療時間内に受診**するようにしてください。時間外診療に軽症患者が殺到すると、重症患者の診療に支障が出ます。医療機関が混乱しないよう、ご協力願います。

お詫びと訂正

広報たかやま11月15日号でお知らせした新型インフルエンザワクチンの「接種可能な医療機関一覧」の内容に誤りがありました。お詫びして訂正します。

- 「常に通院されている方のみ」受け付ける医療機関
あらたに整形外科・内科、片岡内科医院、山王クリニック
- 「常に通院されている方のみ」ではない医療機関
桐生クリニック

市議会定例会が開会中

平成21年第5回定例会が11月30日から開会し、12月18日まで開かれる予定です。

本会議は、どなたでも傍聴できます。手話通訳や要約筆記を希望される方は、事前にご連絡ください。

なお、本会議の様子は、市ホームページやヒットネットTVでも中継していますので、ご覧ください。

問合せ先

議事事務局
☎35-3152

●議会日程

| 期日 | 内容 | 会場 |
|-----------|-----------------------|--------|
| 11月30日(月) | 本会議 | 議場 |
| 12月7日(月) | 本会議(一般質問) | 議場 |
| 8日(火) | 本会議(一般質問) | 議場 |
| 9日(水) | 本会議(一般質問) | 議場 |
| 10日(木) | 本会議(一般質問) | 議場 |
| | 予算決算特別委員会(本会議終了後) | 全員協議会室 |
| 11日(金) | 議会運営委員会(予算決算特別委員会終了後) | 全員協議会室 |
| | 総務企画委員会 | 第一委員会室 |
| 14日(月) | 福祉保健委員会 | 第二委員会室 |
| | 文教経済委員会 | 第一委員会室 |
| | 基盤整備委員会 | 第二委員会室 |
| 15日(火) | 基本構想審査特別委員会 | 全員協議会室 |
| 15日(火) | 予算決算特別委員会 | 各委員会室 |
| 16日(水) | 予算決算特別委員会(予備日) | 各委員会室 |
| 17日(木) | 予算決算特別委員会 | 全員協議会室 |
| 18日(金) | 本会議 | 議場 |

※上記の日程は変更になる場合があります。
※時間はいずれも午前9時30分から(基本構想特別委員会は午後1時30分)です。

問合せ先 健康推進課 ☎35-3160

みんなで協力して “雪またじ”

今年も、いよいよ雪の季節がやってきます。市では、除雪計画を立てて市民のみなさんが安全で安心して過ごせるように全力で取り組んでいます。“雪またじ”は、雪国ならではの相互扶助で成り立つもの。地域でのたすけあい、支えあいにご協力をお願いします。

道路除雪の問合せ先

- 国道41号
国土交通省高山国道事務所 ☎36-3823
<http://www.cbr.mlit.go.jp/takayama/main.html>
- 国道(41号を除く)
岐阜県高山土木事務所 ☎33-1111
岐阜県古川土木事務所(国府・上宝・奥飛驒温泉郷地域) ☎73-2911
- 市道、どこの管理か不明な道路
市役所維持課 ☎35-3340、支所基盤産業課
<http://www.city.takayama.lg.jp/iji/JOSETSU.HTM>

| | | | |
|-------------------------|---|---|--|
| <h3>高山地域 雪捨て場所</h3> | <h4>宮川 和合橋上流区域</h4> <p>2t車以下専用(大型車禁止)</p> <p>和合橋、森下町2、名田町1、市営天満駐車場、飛驒産業</p> | <h4>宮川 万人橋下流区域</h4> <p>4t車以下専用(大型車禁止)</p> <p>斐太高校、合崎橋、久美愛厚生病院、大新町5、緑地公園、宮川、万人橋、緑地公園</p> | <h4>宮川 松本橋上流区域</h4> <p>松本町、松本公民館、新興重機、松本橋、宮川、本母町</p> |
| | <h4>宮川 宮川大橋下流区域</h4> <p>R41、松本町、宮川大橋、冬頭町、下水道センター</p> | <h4>宮川 八千代橋下流区域</h4> <p>4t車以下専用(大型車禁止)</p> <p>R41、八千代橋、宮川、下切町</p> | <h4>苔川 白馬橋～観月橋区域</h4> <p>2t車以下専用(大型車禁止)</p> <p>日産プリンス、岡本町3、雁川原橋、大垣共立銀行、観月橋、白馬橋、苔川、下岡本町、サンフラザパチンコ</p> |
| | <h4>苔川 天神橋上流区域</h4> <p>2t車以下専用(大型車禁止)</p> <p>桐生町4、天神橋、苔川、下岡本町、マウントエース</p> | <h4>川上川 四十九院橋上流区域</h4> <p>2t車以下専用(大型車禁止)</p> <p>三枝小学校、三枝保育園、中切町、四十九院橋、川上川</p> | <h4>川上川 大平橋上流区域</h4> <p>4t車以下専用(大型車禁止)</p> <p>新宮町、八日町、大平橋、川上川、R158</p> |
| | <h3>国府地域 雪捨て場所</h3> | <h4>宮川 桜野公園区域</h4> <p>旧R41、桜野公園、公衆トイレ、宮川、R41</p> | <h4>荒城川 木曾垣内区域</h4> <p>多世代交流広場、ふれあいセンター、荒城川、国府中学校</p> |

利用時間
いずれも午前8時～午後5時です。
時間外の利用はご遠慮ください。

“雪またじ” こんなところに注意して

深夜の除雪作業にご理解ください

朝の通学時や通勤の安全のため、深夜の除雪作業は欠くことができません。騒音などにもご理解願います。

路上駐車は除雪作業の大敵

除雪の最大の障害は、路上の車です。たった1台の路上駐車でも作業効率も落ちてしまいます。

玄関先の除雪にご協力を

市道の除雪は、家や車庫の前などすべて除雪することはできません。家の前などの除雪は、みなさんの手をお願いします。

雪を流すときは下流のことを考えて

側溝に無理に雪を詰め込むと下流まで詰まり、水があふれます。少しずつ流すなどの配慮を

通学路やバス停、電気メーター付近の除雪にご協力を

通学路の除雪は行いますが、地域での雪ふみや除雪で子どもたちの安全を確保しましょう。また、横断歩道やバス停周辺、電気メーター周辺の除雪などについてもご協力をお願いします。

いざという時に備え消火栓除雪も忘れずに

火災が発生したとき、雪で使えないことがないように、消火栓の周りの除雪をお願いします。

収集日の前日からごみを出さないで

ごみ袋の上に雪が積もると、除雪車やごみ収集作業の支障になりますので、収集日の前日からごみを出さないでください。

問合せ 維持課 ☎35-3340

12月1日は「世界エイズデー」

休日エイズ相談・HIV抗体迅速検査のお知らせ

12月1日の「世界エイズデー」に合わせて、休日エイズ相談・HIV抗体迅速検査を行います。検査には予約が必要です。

日時 12月20日(日)
時間 午後1時～3時
場所 飛驒保健所(上岡本町7)
料金 無料

申込方法 12月18日(金)までにTEL(飛驒保健所 ☎33-1111)で申し込む

※採血から約1時間後に面接にてご説明します。
*秘密は固く守られます。
*毎月第1・3水曜日(午前9時～11時)に検査を行っています。(要予約)

マナーを守って 正しく犬を飼いましょう

犬の飼育についての苦情が、市へ多数寄せられています。愛犬とともに楽しく生活するには、周囲が不快な思いをしないようではいけません。必ずマナーを守りましょう。

《飼い主のマナー》

- 犬を登録しましょう。
生後91日以上の子犬は登録が義務づけられています。
- 狂犬病の予防接種は年1回受けましょう。
まだお済みでない方は、お近くの動物病院などで受けましょう。
- 最後まで責任をもって飼いましょう。
- 排せつ物は必ず処理し、清潔を保ちましょう。
- 放し飼いにはせず、係留する場合は、道路などに出ないようにしましょう。
- 繁殖を希望しない場合は、獣医師に相談し、不妊・去勢手術などの繁殖制限をしましょう。

かくたん 喀痰細胞診(痰による肺がんの検査)のご案内

喀痰検診は肺がんの早期発見のため胸部エックス線写真とともに有効な検査です。この機会に受診されるようお勧めします。

- 対象者** 50歳以上の市民の方
- ①喫煙指数(1日本数×年数)が600以上の方
 - ②6ヶ月以内に痰に血が混ざったり、咳や痰が増えた方

検査内容 起床時の痰を3日間容器に採取します
(注意:痰の出ない方は検査ができません)

期 日 容器配布日 12月21日(月)・22日(火) 午前9時から10時
容器回収日 12月24日(木)・25日(金) 午前9時から12時

場 所 健康推進課

料 金 500円(70歳以上は300円)(生活保護世帯の方は無料)

申 込 み 12月15日(火)までに健康推進課へTEL

12月のこころの健康相談

| 地域 | 相談日 | 時間 | 場 所 | 内 容 |
|----|--------|-----------------|---------|----------------|
| 高山 | 2日(水) | 13:30 ～15:00 | 市保健センター | ・精神科医による無料相談です |
| 清見 | 16日(水) | 13:30 ～15:00 | 清見支所 | ・予約が必要です |

問合せ 飛驒保健所 ☎33-1111 (内310)

| 相談名 | 対象となる方 | 期 日 | 受付時間 | 持ち物 | 場 所 |
|----------|--------------------------------|---------------------------------|---------------------------------|-------------------------------|-----------------------------------|
| 母子健康手帳交付 | 母子健康手帳を受けていない妊婦 | 8・22 | 13:15～13:30 | 妊 娠 証 明 書 | 市保健センター (☎35-3160) |
| 妊婦教室 第1回 | 出産予定が22年 5月の妊婦 | 1 | 13:15～13:30 | 母子健康手帳 | |
| 妊婦教室 第2回 | 出産予定が22年 4月の妊婦 | 3 | 13:15～13:30 | 母子健康手帳 | |
| 妊婦教室 第3回 | 出産予定が22年 3月の妊婦 | 14 | 13:15～13:30 | 母子健康手帳 | |
| 妊婦教室 第4回 | 出産予定が22年 2月の妊婦と夫 | 21 | 9:15～ 9:30 | 母子健康手帳 | |
| 4カ月児健診 | 21年 7月21日～ 7月31日生まれ | 9 | 13:00～14:00 | 母子健康手帳 | |
| | 21年 8月 1日～ 8月10日生まれ | 16 | | 問 診 票 | |
| | 21年 8月11日～ 8月20日生まれ | 24 | | バ ス タ オ ル | |
| 1歳6カ月児健診 | 20年 5月 1日～ 5月17日生まれ | 10 | 12:30～13:30 | 母子健康手帳 | |
| | 20年 5月18日～ 5月31日生まれ | 17 | | 問 診 票 | |
| 2歳児相談 | 19年 11月 1日～ 11月10日生まれ | 4 | 9:15～ 9:45 | 母子健康手帳・問診票 | |
| | 19年 11月11日～ 11月20日生まれ | 11 | | 子ども用フォーク・お手ふき・歯ブラシ・コップ | |
| | 19年 11月21日～ 11月30日生まれ | 18 | | | |
| 3歳児健診 | 18年 11月 1日～ 11月15日生まれ | 11 | 12:30～13:30 | 母子健康手帳・問診票 | |
| | 18年 11月16日～ 11月30日生まれ | 18 | | 尿・歯ブラシ・コップ | |
| 市民健康相談 | 育児、食生活、生活習慣病などについての悩みや相談ごとのある方 | 毎週月～金 (祝日を除く) | 9:00～11:00 | 乳幼児の相談の方は 母子健康手帳 | 市保健センター |
| | | 毎週月・木 (祝日を除く) | (月)13:30～15:30 (木)9:00～11:00 | | 各支所 |
| 医科診療 | 休日に急に病気になった方 | 6・13・20・23・27・31 (31日は午前中のみ) | 8:30～11:30 13:00～14:30 | 健康保険証 医療受給者証 (受給されている方) | 市保健センター内 高山市休日診療所 ☎35-3175 |
| 歯科診療 | 日曜日に歯が痛くなった方 小児のフッ素塗布希望の方 | 6・13 20・27 | 8:30～11:30 | フッ素塗布:1,050円 | |
| 小児夜間診療 | 夜間に急に病気になった方 | 4・11 18・25 | 20:00～21:30 | 健康保険証 医療受給者証 | 久美愛厚生病院内 小児夜間救急診療室 ☎32-1115 |

◎休日、夜間等の急病の場合、受診できる医療機関の問い合わせは、高山地域救急病院案内(☎34-3799)へ

陸上自衛隊高等工科学校

申込 自衛隊岐阜地方協力本部高山出張所
問合せ先 ☎ 32-3028

高等工科学校生徒とは
・普通高校の卒業資格が取得できます。
・毎月約10万円の生徒手当が支給されます。
・全寮制で生活費がほとんどかかりません。
・卒業者の多くがパイロットや幹部自衛官として活躍しています。

受付期間 11月1日(日)から平成22年1月8日(金)まで

応募資格 平成22年4月1日現在、15歳以上17歳未満の男子

試験 1次試験日 平成22年1月23日(土)

ひまわり会料理教室

申込 健康推進課
問合せ先 ☎ 35-3160

自分や家族の健康を維持するため、毎日の食事のバランスについて学習します。調理実習では、クリスマスにぴったりの料理を作りながら、自分にとっての適量を学習します。

参加資格 市内在住の18歳～49歳以下の方

期日 12月14日(月)

時間 午前9時半～午後1時

場所 市保健センター(花岡町2)

定員 20人(超えた場合は抽選)

参加料 一人 100円

申込方法 12月8日(水)までに TEL・HP

※託児が必要な方は事前にお申込みください。

ソフトバレー初心者教室

申込 ビッグアリーナ
問合せ先 ☎ 34-3333

対象 一般市民(児童・生徒・学生は除く)

期日 1月12日～2月16日まで全6回
毎週火曜日(1/12・19・26・2/2・9・16)

時間 午後8時～10時

場所 ビッグアリーナ(中山町)

定員 先着25人

参加料 1,000円(保険料など)

申込方法 12月20日(日)までにビッグアリーナ窓口又は TEL

公民館講座 手作りリースづくり

申込 生涯学習課
問合せ先 ☎ 35-3123

家庭でのクリスマスに彩りを添えるクリスマス・リースの作り方について学びます。

参加資格 市内在住在勤の方

期日 12月17日(木)

時間 午後7時～9時

場所 市民文化会館(昭和町1)

定員 36人(超えた場合は抽選)

参加料 材料費1,000円

申込方法 12月11日(金)までに TEL・HP

公民館講座 スイスの伝統料理づくり

申込 生涯学習課
問合せ先 ☎ 35-3123

家族でスイスの伝統料理「チーズフォンデュ」の作り方について学びませんか。

参加資格 市内在住在勤の方

期日 12月22日(火)

時間 午後7時～9時

場所 市民文化会館(昭和町1)

定員 40人(超えた場合は抽選)

参加料 材料費1人500円

申込方法 12月11日(金)までに TEL・HP

なんでも相談会

申込 岐阜県労働者福祉協議会飛騨支部
問合せ先 ☎ 57-7211

弁護士による法律相談や、融資、保障、税金、介護などの無料相談会を開催します。

参加資格 どなたでも

期日 12月12日(土)

時間 午前9時～午後12時30分

場所 ろうかん(名田町5)

定員 弁護士による法律相談は7人、その他の相談は定員なし

参加料 無料

申込方法 弁護士による法律相談は事前に TEL(定員になり次第終了)(受付は12月7日(月) 午前9時から)

パート「ミニ面接会」

申込 高山パートバンク
問合せ先 ☎ 32-5400

参加企業ごとに席(ブース)を設け、それぞれの人事担当者と直接面談ができるほか、会社の概要等についても直接説明を受けることができます。

参加資格 パート求職者

期日 12月17日(木)

時間 午後1時30分～3時30分

場所 市役所(花岡町2)

参加料 無料

女性青少年会館・勤労青少年ホーム「クリスマスケーキ作り」講座

| 講座名 | 期日 | 時間 | 定員 | 材料費 | 申込期限 |
|---------------|-----------|------------|-----|-----------------|----------|
| ①クリスマスケーキ作り | 12月18日(金) | 午後7時～9時30分 | 10人 | 1,500円 (箱付き) | 12月8日(火) |
| ②クリスマスケーキ作り | 12月22日(火) | | 10人 | | |
| ③クリスマスケーキ作り | 12月19日(土) | 午後1時30分～4時 | 10人 | | |
| ④親子クリスマスケーキ作り | 12月19日(土) | 午前9時～正午 | 10組 | | |

対象 ①②市内在住か在勤の方でおおむね35歳までの方※傷害保険未加入の方は600円必要 ③市内在住・在勤の方 ④市内在住の親子(小学生以上)

定員を超えた場合は抽選・結果はハガキにて連絡します

申込方法 TEL・来館・FAX(氏名・住所・電話番号記載)

MAIL (info@takayama-home.jp)

申込 高山市女性青少年会館
問合せ先 ☎ 32-0394
FAX 35-2394

第20回 高山市版画年賀状コンクール 作品募集

応募資格 市内在住・在勤・在学の方(1人1点まで)

募集部門 「幼・少年の部(中学生以下)」と「一般の部(高校生以上)」の2部門

作品規格 官製はがきの大きさで版形式・紙質は自由(台紙は主催者で準備します)

出品料 無料

申込方法 平成22年1月8日(金)(必着)までに市役所インフォメーション・支所地域振興課・文化会館にある出品票を作品の裏面に貼付のうえ、市民活動推進課へ持参または 郵送(応募作品は返却しません)

【作品展】

期日 平成22年1月15日(金)～17日(日)

時間 午前9時～午後5時(最終日は午後4時まで)

場所 市民文化会館2-6展示室(昭和町1)

申込 市民活動推進課
問合せ先 ☎ 35-3412

募集

無料発明相談会

申込 商工課
問合せ ☎ 35-3144

発明考案の出願、特許・商標の登録などについて弁理士による無料相談会を行います。

参加資格 どなたでも

期日 12月10日(木)

時間 午後1時～4時

場所 市役所 2階(花岡町2)

定員 6人(定員になり次第終了)

申込方法 TEL

高山生活学校フリーマーケット

申込 高山生活学校事務局(生涯学習課内)
問合せ ☎ 35-3155

不用品の再利用を目的としたフリーマーケットの出店者を募集します。

参加資格 市内在住の方

期日 12月13日(日)

時間 午前9時30分～午後2時

場所 市民文化会館(昭和町1)

定員 25人(超えた場合は抽選)

参加料 協力金として1シート(約1坪) 300円

申込方法 12月7日(月)までに TEL・HP

ぶり街道市民講座

申込 観光課
問合せ ☎ 35-3145 FAX35-3167
E-mail:kankou@hida.jp

講演タイトル

年取り肴を運んだぶり街道
～年取りっついでやあ、鱒ダジー～

講師

窪田雅之さん(松本市立博物館学芸員)

期日 12月9日(水)

時間 午後7時～

場所 市役所(花岡町2)

参加料 無料

申込方法 12月8日(火)までに TEL・FAX
MAIL・ハガキ(住所・氏名・
電話番号・参加人数)

飛驒の里 しめ縄・しめ飾りづくり

問合せ 飛驒民俗村
☎ 34-4711

●しめ縄・しめ飾りづくり実演

期日 12月4日(金)～12月6日(日)

場所 旧道上家(飛驒の里内)

時間 午前10時～午後4時

●しめ縄・しめ飾りづくり体験

期日 12月12日(土)～12月27日(日)

【期間中の土・日・祝日のみ】

時間 午前10時～午後3時

体験料 1,000円

場所 旧西岡家(飛驒の里内)

高山市民は住所を確認できるものを提示いただければ入場料は無料となります。

高山市身体障がい者福祉センター クリスマス会

参加資格 市内の障がい者・ボランティア・福祉センター利用者など

日時 12月19日(土) 午後1時30分～3時

場所 高山市総合福祉センター(昭和町2)

定員 50人 **参加料** 無料

申込方法 12月15日(火)までに TEL・FAX

申込 社会福祉協議会
問合せ ☎ 35-0294 FAX34-6736

●●● 荒城農業体験交流館体験教室 ●●●

対象 市内に在住在勤の方

場所 荒城農業体験交流館(国府町八日町)

申込方法 TEL・HP(定員を超えた場合は抽選)

申込 荒城農業体験交流館
問合せ ☎ 72-1066

| 体験教室名 | 期日 | 時間 | 定員 | 参加費 | 申込期限 |
|--------------------|-----------|------------|-----|--------|-----------|
| 女性限定クリスマスカントリー木工教室 | 12月14日(月) | 午後1時～3時30分 | 10人 | 1,000円 | 12月7日(月) |
| うどん打ち体験教室 | 12月16日(水) | 午後7時～9時30分 | 15人 | 500円 | 12月9日(水) |
| ガラスアート教室 | 12月17日(木) | 午前10時～正午 | 10人 | 1,500円 | 12月10日(木) |
| | | 午後7時～9時 | | | |
| そば打ち体験教室 | 12月22日(火) | 午後7時～9時30分 | 15人 | 1,000円 | 12月16日(水) |
| クリスマスケーキづくり教室 | 12月24日(木) | 午後1時～3時30分 | 10人 | 1,200円 | 12月16日(水) |

図書館からのお知らせ

※参加費無料、当日直接会場へ

問合せ 市図書館「煥章館」☎ 32-3096

おはなし会

- ①絵本の読み聞かせや人形劇
- ②折り紙、画用紙を使った簡単な工作
- ③読み聞かせボランティアから参加者へ簡単な読み聞かせの指導、相談

期日 12月5日(土)

時間 午前10時～11時30分

場所 市図書館一之宮分館(一之宮町)

おはなし会クリスマス・スペシャル

クリスマス関連のお話を中心とした絵本・紙芝居・エプロンシアターなどの読み聞かせ、工作

期日 12月23日(祝) **時間** 午後2時～

場所 市図書館「煥章館」(馬場町2)

※生涯学習カレンダーに掲載されている日にちが変更になりました。

清見分館 ふるさと歴史講座「青山騒動のこと」

明治維新時の飛驒に起こった「青山騒動」—それは、飛驒人による青山藩飛驒支配排除の騒動でした。幕末から明治の動乱のとき、飛驒では何が起きていたのでしょうか。講師の先生からお話を伺います。

講師 川上 節 男さん(元・高等学校教員)

期日 12月3日(木) **時間** 午前9時30分～

定員 約80人

場所 清見町 ふるさと会館(清見町三日町)

映画上映会

上映作品「禁じられた遊び」

期日 12月12日(土) **時間** 午後1時30分～作品終了まで

場所 市図書館「煥章館」(馬場町2)

各種無料相談

●司法書士無料法律相談

司法書士会高山支部による法律相談所

期日 12月19日(土)

時間 午後1時～5時

場所 市民文化会館(昭和町1)

申込方法 事前に **TEL**

申込 岐阜県司法書士会事務局

問合せ先 ☎058-248-1715

●不動産無料相談

宅建協会飛騨支部による相談所

期日 12月8日(火)

時間 午後1時～3時

場所 宅建協会飛騨支部事務所(総和町2)

申込方法 直接会場へ

申込 岐阜県宅地建物取引業協会飛騨支部

問合せ先 ☎36-1396

野焼きの禁止

問合せ先 環境課
☎35-3467

ドラム缶や簡易焼却炉、ブロックを積み上げただけの焼却炉など、適正な設備を伴わない方法での焼却(野焼き)は、従来から法律で禁止されています。

ダイオキシン類の排出の問題だけでなく、煙や悪臭により隣近所にも迷惑をかけます。「面倒くさい」「昔から燃やしてきた」「自分ひとりくらいなら大丈夫」といった考えを止め、適切に処理しましょう。

更生保護制度が今年で60周年

問合せ先 福祉課
☎35-3139

更生保護は、犯罪や非行をした人々が地域社会において円滑に立ち直ることができるように助ける仕事です。今年、国の制度として成立してから60周年になります。

更生保護を支える保護司は、全国に約5万人おり、高山市では43人が活動しています。また、高山保護区保護司会では、法務省主唱の「社会を明るくする運動」への取組みをはじめ、少年補導センターなどの補導活動協力、薬物乱用防止教室(出前講座)の推進、更生保護女性会・BBS会などの協力組織との連携などさまざまな活動をしています。

●12月前半のケーブルテレビ番組(主なもの)●

| 番組名 | 放送内容 |
|---|--|
| ハイ!市役所です ○月水金 12:00～ 22:00～ ○日火木 14:00～ 19:30～ ○土 7:00～ 20:30～ | 冬のイベント&スキー場紹介 乗鞍と御嶽の里 ～高根地域の紹介～ |
| 飛騨高山情報局 ○月水金 7:30～ 9:30～ 19:00～ ○日火木 9:00～ 11:30～ 20:00～ ○土 10:30～ 21:30～ | オユンナさん江名子小公演 棚田で凧揚げ大会 地区社教芸能祭 ほか |
| わがまち再発見 ○月水金 8:30～ 10:30～ 20:30～ ○日火木 10:00～ 12:30～ 22:00～ ○土 11:30～ 19:30～ | 飛騨国府 ～歴史が育む郷土への想い～ |



※ケーブルテレビでは、このほかにもいろいろな番組を放送しています。ぜひご覧ください。

下請代金法講習会と 弁護士無料相談会

期日 12月7日(月)

時間 午後1時～

場所 飛騨地域地場産業振興センター

対象者 発注企業(親事業者)および受注企業(下請事業者)の経営者層

定員 20人程度

参加料 無料

問合せ先 商工課(☎35-3144)

水道工事当番店〔12月〕

高山地域

| 期日 | 指定工事事業者 | 電話 |
|-------|-------------------------|--------------------|
| 5(土) | 斐太石油(株) | 33-6648 |
| 6(日) | (有)川畑設備工業 | 32-1037 |
| 12(土) | (有)高原工業 | 33-2271 |
| 13(日) | (株)山善商店 | 33-0371 |
| 19(土) | (有)広田土木 | 34-2273 |
| 20(日) | (有)飛騨設備 (有)中舎工業所 | 34-1362 32-5479 |
| 23(祝) | (有)寺田設備 峠産業(株) | 36-3001 32-0778 |
| 26(土) | 坂本設備工業(株) (有)イグチ工業 | 34-5709 33-2623 |
| 27(日) | (有)酒井設備 (有)村崎設備 | 34-7124 32-6462 |
| 29(火) | (株)蜘蛛手製材所 (有)中洞設備 | 34-7877 34-3447 |
| 30(水) | (有)峰設備 斐太石油(株) | 34-5282 33-6648 |
| 31(木) | (有)川畑設備工業 (有)松野水道工事店 | 32-1037 33-0546 |

問合せ先 上水道課 ☎35-3149 (各支所管内の宅内修繕は、施工した指定工事店で対応します)

国府地域

| 期日 | 指定工事事業者 | 電話 |
|----------------------|------------|---------|
| 5(土)・6(日) | (有)八賀設備 | 72-2939 |
| 12(土)・13(日) | 国府設備 | 72-3176 |
| 19(土)・20(日) 23(祝) | (有)上西技研 | 72-2285 |
| 26(土)・27(日) | (有)下形設備 | 72-3009 |
| 30(水) | (株)森本配管工事店 | 72-3067 |
| 31(木) | 吉本設備(有) | 72-3323 |

朝日・高根地域

| 期日 | 指定工事事業者 | 電話 |
|--|-------------|---------|
| 5(土)・6(日) 12(土)・13(日) | (有)大道石油 | 55-3074 |
| 19(土)・20(日) 23(祝)・26(土) 27(日)・30(水) 31(木) | (有)朝日電気工事商会 | 55-3061 |

久々野地域

| 期日 | 指定工事事業者 | 電話 |
|-------------------------------------|---------|---------|
| 5(土)・6(日) | (有)山本商会 | 52-3131 |
| 12(土)・13(日) 19(土)・20(日) | (有)洞口住設 | 52-3284 |
| 23(祝)・26(土) 27(日)・30(水) 31(木) | アクシス | 52-0020 |

上宝・奥飛騨温泉郷地域

| 期日 | 指定工事事業者 | 電話 |
|----------------------|-----------|--------------|
| 5(土)・6(日) | (有)大下工業所 | 0578-86-2331 |
| 12(土)・13(日) | (有)大下設備工業 | 0578-86-2413 |
| 19(土)・20(日) | (有)中本設備 | 0578-86-2606 |
| 23(祝)・26(土) 27(日) | (有)大下工業所 | 0578-86-2331 |
| 30(水) | (有)大下工業所 | 0578-86-2331 |
| 31(木) | (有)大下設備工業 | 0578-86-2413 |

その他地域

| 期日 | 指定工事事業者 | 電話 |
|-----------------------------|-------------------------|-------------------------|
| 12 月 中 土 日 祝 | 丹生川地域(有)こがいと設備 | 78-1552 |
| | 一之宮地域(有)川原設備 | 53-2043 |
| | 清見地域(有)橋詰設備 (有)梅地土建 | 68-2109 68-2614 |
| | 荘川地域(有)奥美濃設備 (有)橋詰設備 | 05769-2-2460 68-2109 |

●水道メーターの取替作業を進めています(敷地内への立入や10分程度の断水にご協力願います)。

お知らせ

固定資産の異動報告

問合せ | 税務課
☎35-3136

平成21年中に建物を新築・増築・改修・取壊しされた方、または売買などにより未登記家屋の所有権を移転された方は、税務課までご連絡ください。

現地調査の上、翌年度からの固定資産税に反映させていただきます。

○市民と市長の面談日

12月11日(金)

午後1時30分～3時30分

○市長室 FAX 32-7000

※なるべく事前に予約ください

問合せ | 秘書国際室 ☎35-3130

電子申告システム eLTAX

問合せ | 税務課
☎35-3136

12月14日からインターネットを利用した市税の電子申告システム(eLTAX: エルタックス)を使った申告サービスが始まります。詳しくは地方税電子化協議会のHPをご覧ください。

<http://www.eltax.jp/>

エルタックスにするとこんなに便利!

- ①自宅やオフィスから簡単に申告できます。
- ②複数の地方公共団体への申告をまとめて一度に送信できます。(サービス開始市町村のみ)
- ③市販の税務会計ソフトでも申告手続きが可能です。(対応ソフトに限る)

利用可能な業務

個人住民税(給与支払報告書・特別徴収)、法人市民税、固定資産税(償却資産)

大規模開発構想の縦覧

問合せ | 都市整備課
☎35-3159

高山市美しい景観と潤いのあるまちづくり条例に基づき、大規模開発事業の構想届出書の縦覧を12月15日(火)まで行います。

この開発事業の構想について12月22日(火)まで意見を提出することができます。

縦覧場所 都市整備課

①開発事業者 名古屋市中村区太閤一丁目24番11号
大洋薬品工業株式会社
代表取締役社長 新谷重樹

事業名 大洋薬品工業(株)高山工場第28期工事(仮称)新固形剤棟新築工事

内容 工場(医薬品製造)の新築工事

場所 江名子町2715番10 外3筆

面積 3,829.11㎡

②開発事業者 稲沢市小池4丁目122番地
医療法人 葵鐘会理事長 山下守

事業名 医療法人葵鐘会 高山アルプスベルクリニック新築工事

内容 敷地造成及び産婦人科診療所の新築

場所 山田町309番1 外3筆

面積 4,031㎡

各種相談窓口をご利用ください(12月)

無事故で年末 笑顔で年始
年末の交通安全県民運動 12月11～20日

| 地域 | 行政相談 | 心配ごと・結婚相談 | 人権相談 |
|--------------|-----------------------------------|----------------------------|---------------------------|
| 高山 | 毎週水・金曜日/午後1時～4時/総合福祉センター※結婚相談日は別日 | | 8日(火)/午前10時～午後3時/総合福祉センター |
| 丹生川 | 18日(金)/午後1時～4時/丹生川支所 | 16日(水)/午後6時～9時/丹生川福祉センター | |
| 清見 | 10日(木)/午前9時～正午/きよみ館(清見支所) | | |
| 荘川 | 25日(金)/午前9時～正午/荘川総合センター | 9日(水)/午後6時～9時/荘川福祉センター | |
| 一之宮 | 10日(木)/午前9時～正午/飛騨位山文化交流館 | 3日(木)/午後6時～9時/飛騨位山文化交流館 | |
| 久々野 | | 16日(水)/午後6時30分～9時30分/久々野支所 | |
| 朝日 | 16日(水)/午後6時～9時/朝日支所 | | |
| 高根 | 14日(月)/午前9時～正午/高根福祉センター | | |
| 国府 | 2日(水)/午後1時～4時/旧国府教育会館 | 16日(水)/午後6時30分～9時30分/国府支所 | 2日(水)/午後1時～4時/旧国府教育会館 |
| 上宝 奥飛騨温泉郷 | | 9日(水)/午後1時～4時/上宝支所 | |

※高山地域の結婚相談は、毎週火曜日の第1・3・5週は午後0時30分～3時30分、第2・4週は午後5時30分～8時30分 12/29はお休み

●12月のこよみ●

- 12月1日(火) 高山市議会定例会(～18日予定)
冬の飛騨高山ライトアップ(～2月28日 宮川中橋周辺)
- 4日(金) 第26回家族スナップ写真展・第18回家庭の日図画展(～6日 市民文化会館)
- 5日(土) 第34回高山市社会福祉大会(市民文化会館)
第5回冬のあったか縁日(～6日 市役所)
飛騨国際メルヘンアニメ映像祭(～6日 飛騨・世界生活文化センター)
リサイクル資源回収(西社教運営委員会)
- 6日(日) 市内歴史文化(観光)施設市民無料公開(市内38施設)
高山市スポーツ少年団大会・交流会(ビッグアリーナ)
- 7日(月) リサイクル資源回収(北社教女性部)

- 12日(土) 高年者作品展(～13日 市民文化会館)
- 23日(祝) 飛騨の里クリスマスライトアップ(～25日 飛騨の里)
- 26日(土) 友好都市こどもスノー交流(～28日 飛騨高山スキー場ほか)
- 28日(月) 官公庁仕事納め

《今後の予定》

- 新成人を祝うつどい(上宝・奥飛騨温泉郷 1月1日)
- 新成人を祝うつどい(一之宮・久々野・朝日 1月2日)
- 新成人を祝うつどい(高根・国府 1月3日)
- 新成人を祝うつどい(日枝・松倉・中山・東山・丹生川・清見・荘川 1月10日)

◎ヒッツFMで「声の広報たかやま」を放送しています 1日、15日の午前6時～7時・午後10時～11時

2009.12.1

道の駅

モンデウス飛驒位山



道の駅「モンデウス飛驒位山」は平成7年、一之宮町にスキー場のセンターハウスとして建設され、その後、平成9年に道の駅として登録されたことにより、スキー場に隣接した道の駅になりました。
古来より霊峰として信仰の対象となっている位山の麓に位置



おすすめの逸品グルメ

冬の人気メニュー

スキーシーズンはゲレンデを見渡せる展望レストランでのお食事が楽しめます。おすすめメニューはさっぱりしょうゆ味の中華そば、フワフワ玉子のオムカレーなど、多彩なメニューで皆様のお越しをお待ちしています。

中華そば 700円(税込)
オムカレー 950円(税込)



点としても親しまれており、また、合併記念公園としても整備され、山頂付近にはバイオトイレも設置されています。
初夏から秋にかけては、牛が放牧されており、のどかな光景が広がります。冬には市街地から最も近いスキー場でもあり、多くの利用者が賑わいます。中

でもソリ広場「バンビーノ」は家族連れに好評です。また、スノーモービルに牽引されての源流の森クルージングも人気が高く、動物たちとの思わぬ出会いに驚かされたりします。
今年も12月19日にスキー場をオープンし、来年3月14日までの営業を予定しています。初心者から楽しめるゲレンデとして、ご満足いただけると思います。ぜひ、お立ち寄りください。

市町村合併により市域がもっとも広い自治体となった高山市ですが、道の駅の数も8箇所です。道の駅をもっと身近に感じていただくため、毎月1日号にて道の駅を一駅ずつとりあげるシリーズの第3回です。
今回は、モンデウス飛驒位山スノーパークとして親しまれ、また、合併記念公園として整備されたことにより新たな魅力が増えた道の駅「モンデウス飛驒位山」をご紹介します。

●おすすめお土産

ひのき笠・一位笠

ひのき・一位を材料に使い、一つひとつ丹念に手作業で編み上げた宮笠。岐阜県の郷土工芸品として親しまれており、日笠、雨笠の使用のほか、お部屋のインテリアとしても人気があります。
1,800円から(税込)



トリワの町並み

国際ビジュアルアートコンクール

高山市とフランス・トリワ市との友好交流の推進を目的に、来年5月にトリワ市で行われるコンクールへの作品を募集します。テーマは自由です。

対象 市内在住・在学・在勤の3～25歳までの方(高校生は飛驒地域内)

募集期間 12月1日(火)～1月29日(金) 当日消印有効

募集作品 水彩画、デッサン、パステル画、写真、版画、水墨画、平面彫刻などでサイズは1.2m×0.9m以内の平面作品のみ

●申込・問合せ先 飛驒高山国際協会 ☎35-3130

*トリワ写真展を開催 12月17日(木)～25日(金) 市役所市民ロビー