

消 防 概 況

平成30年

高山市消防本部

火災概況

地域別火災の状況	1
月別・曜日別・出火時間別火災の状況	2
原因（発火源）別火災の状況	3
用途別建物火災の状況	3
過去10年間の火災の状況	4
平成30年中の主な火災	4

救急概況

地域別救急の状況	5
月別・覚知時間別出場件数の状況	6
年齢別・傷病程度別搬送人員の状況	7
応急処置別件数の状況	8
特定行為件数の状況	8
過去10年間の出場件数と搬送人員	9

救助概況

地域別救助の状況	10
署所別発生件数の状況	11
月別出動件数の状況	11
時間別出動件数の状況	11
救助活動時間別の救助人員	11
過去10年間の出動件数と救助人員	12

高山地域救急病院案内状況

地域別の案内状況	13
月別の案内状況	14
時間別の案内状況	14
曜日別の案内状況	15
診療科目別の案内状況	15
過去5年間の案内状況	15

火災概況

平成30年中における高山市消防本部管内で発生した火災件数は20件で、前年より6件減少しており、損害額は24,462千円で、前年より24,722千円の減少となりました。また、火災による死傷者は、死者1人、負傷者3人の計4人で、死者は昨年と同数、負傷者は昨年より1人の減少となっています。

火災種別ごとの件数では、建物火災が7件、林野火災が1件、車両火災が2件、その他の火災が10件で、建物火災が全火災の35%を占めています。

主な出火原因別の件数では、「ストーブ」、「こんろ」、「火入れ」が各2件、「放火」が1件でした。

【地域別火災の状況】

区 分	平成30年	高山市消防本部管内												平成29年	比較増減
		高山	丹生川	清見	莊川	一之宮	久々野	朝日	高根	国府	上宝	奥飛驒	白川村		
出 合 計	20	11	2	2			1	2		1	1			26	△ 6
火 件 数	建 物	7	4	2						1				19	△ 12
	林 野	1	1											1	0
	車 両	2		2										1	1
	そ の 他	10	6				1	2			1			5	5
損 害 額 (千円)	24,462	16,843	2,868	2,209						2,542				49,184	△ 24,722
焼 損 棟 数	全 焼	3	3											4	△ 1
	半 焼	2	1	1										4	△ 2
	部 分 焼	5	3	1						1				8	△ 3
	ぼ や	0												10	△ 10
焼 損 面 積	建 物	床面積 (㎡)	534	452	63						19			533	1
		表面積 (㎡)	27	4	23									33	△ 6
	林 野 (a)	9	9											1	8
り 災 者	り 災 世 帯 (世帯)	6	4	1						1				6	0
	り 災 人 員 (人)	13	9	3						1				19	△ 6
死 傷 者	死 者 (人)	1	1											1	0
	負 傷 者 (人)	3	1	1						1				4	△ 1
1日当たりの出火件数 (件数/日)	0.055	0.030	0.005	0.005			0.003	0.005		0.003	0.003			0.071	△ 0.016
1日当たりの損害額 (千円/日)	67	46	8	6						7				134	△ 67
1件当たりの損害額 (千円/件)	1,223	1,531	1,434	1,105						2,542				1,892	△ 669
建物火災1件当たりの焼損床面積 (㎡/件)	76.3	113.0	31.5							19.0				28.1	48.2
年間換算出火率 (件/1万人)	2.22	1.77	4.64	8.34			2.86	12.16		1.33	6.02			2.86	△ 0.64

※端数処理により、合計が合わないことがあります

※出火率は、平成30年4月1日の住民基本台帳人口により算出しています

※参考 平成29年中出火率 全国3.08件 岐阜県3.23件

【月別・曜日別・出火時間別火災の状況】

区 分	出 火 件 数					損 害 額 (千円)	焼 損 棟 数	焼 損 面 積			り 災 者		死 傷 者		
	計	建 物	林 野	車 両	そ の 他			建 物		林 野	世 帯	人 員	死 者	負 傷 者	
								床 面 積 (㎡)	表 面 積 (㎡)						(a)
合 計	20	7	1	2	10	24,462	10	534	27	9	6	13	1	3	
月 別	1 月	1	1			64	1	22							
	2 月	0													
	3 月	3	2			1	6,235	2	105		2	8			
	4 月	3		1		2				9					
	5 月	2	1		1		4,751	1	19		1	1		1	
	6 月	0													
	7 月	3	1		1	1	11,718	3	335			3	4		2
	8 月	4				4									
	9 月	0													
	10 月	3	1			2	1,230	2	53	4				1	
	11 月	1	1				464	1		23					
	12 月	0													
合 計	20	7	1	2	10	24,462	10	534	27	9	6	13	1	3	
曜 日 別	日 曜 日	1				1									
	月 曜 日	3	2	1			2,606	2	41		9	1	1		1
	火 曜 日	6	2		1	3	4,295	2	42	23		1	5	1	1
	水 曜 日	2	1			1	11,718	3	335			3	4		1
	木 曜 日	6	2			4	3,634	3	116	4		1	3		
	金 曜 日	0													
	土 曜 日	2			1	1	2,209								
合 計	20	7	1	2	10	24,462	10	534	27	9	6	13	1	3	
出 火 時 間 別	0時～2時	1	1				2,404	1	63			1	3		
	2時～4時	1	1				3,831	1	42			1	5		
	4時～6時	1	1				11,718	3	335			3	4		1
	6時～8時	1	1				464	1		23					
	8時～10時	0													
	10時～12時	2			1	1									1
	12時～14時	4	1			3	2,542	1	19			1	1		1
	14時～16時	4	1	1		2	64	1	22		9				
	16時～18時	3				3									1
	18時～20時	3	1		1	1	3,439	2	53	4					
	20時～22時	0													
	22時～24時	0													
	不 明	0													

【原因(発火源)別火災の状況】

区 分	出 火 件 数				損 害 額 (千円)	焼 損 棟 数	焼 損 面 積			り 災 者		死 傷 者			
	計	建 物	林 野	車 両			そ の 他	建 物		林 野 (a)	世 帯	人 員	死 者	負 傷 者	
								床 面 積 (㎡)	表 面 積 (㎡)						
合 計	20	7	1	2	10	24,462	10	534	27	9	6	13	1	3	
原 因 (発 火 源) 別	たばこ														
	こんろ	2	2				5	388	4		3	4		1	
	ストーブ	2	2				2	82			2	4		1	
	電灯・電話等配線														
	火遊び														
	たき火														
	火入れ	2				2									
	放 火	1				1								1	
	放火の疑い														
	配線器具														
	マッチ・ライター														
	電気機器														
	その他	9	2		2	5	2,737	2	22	23					1
	不明等	4	1	1		2	3,831	1	42		9	1	5		

【用途別建物火災の状況】

区 分	出 火 件 数	焼 損 棟 数				損 害 額 (千円)	焼 損 面 積(㎡)		り 災 者		死 傷 者		
		計	全 焼	半 焼	部 分 焼		ぼ や	焼 損 床 面 積	焼 損 表 面 積	世 帯	人 員	死 者	負 傷 者
合 計	7	10	3	2	5		22,253	534	27	6	13		2
用 途 別	住 宅	4	6	2	1	3	20,495	459		6	13		2
	併用住宅												
	共同住宅												
	ホテル・旅館												
	料理店												
	物品販売店舗												
	工 場	2	2	1		1	1,689	53	23				
	倉 庫		1			1	5		4				
	病 院												
	事 業 所												
	特定複合用途												
	非特定複合用途												
	その他	1	1			1	64	22					

【過去10年間の火災の状況】

区 分		平成 21 年	平成 22 年	平成 23 年	平成 24 年	平成 25 年	平成 26 年	平成 27 年	平成 28 年	平成 29 年	平成 30 年
出 火 件 数	合 計	46	30	25	28	42	28	21	27	26	20
	建 物	32	18	16	18	16	15	13	14	19	7
	林 野	5	2	2	1	4	0	1	3	1	1
	車 両	4	4	4	5	5	4	1	3	1	2
	そ の 他	5	6	3	4	17	9	6	7	5	10
損 害 額 (千円)		219,023	52,400	29,648	59,851	70,269	99,858	55,401	20,736	49,184	24,462
焼 損 棟 数		36	24	18	22	18	18	25	15	26	10
焼 損 面 積	建 物										
	床面積(m ²)	1,981	748	472	1,257	1,536	3,431	982	666	533	534
	表面積(m ²)	103	50	31	518	73	1,386	166	35	33	27
	林 野 (a)	63	43	107	5	15	0	1	31	1	9
り 災 者	り災世帯(世帯)	18	11	9	13	11	14	12	15	6	6
	り災人員(人)	51	37	24	40	37	30	34	32	19	13
死 傷 者	死 者(人)	2	0	1	2	0	0	0	1	1	1
	負 傷 者(人)	11	11	1	2	5	4	1	6	4	3

【平成30年中の主な火災】

出 火 月	火 元 用 途	焼損面積 (m ²)	備 考
7月	住宅	床面積 335	焼損棟数:3棟 負傷者:1名
10月	工場	床面積 53 表面積 4	焼損棟数:2棟

救 急 概 況

平成30年中における高山市消防本部の救急出場件数は4,138件で、1日平均11.3件となり、搬送人員は3,908人で、1日平均10.7人でした。前年と比較すると出場件数は27件の増加、搬送人員は10人の増加となりました。

事故種別ごとの出場件数では、急病が2,597件と全体の約63%を占め、以下一般負傷636件、転院搬送432件の順となっています。

救急隊員が行った主な処置では、除細動（電気ショック）が11件、救急救命士が行った特定行為のうち、医療器具による気道確保が52件（気管挿管4件含む）、輸液のための静脈路確保が117件、（心肺停止前の重度傷病者への静脈路確保44件、ブドウ糖投与のための静脈路確保2件含む）、アドレナリン投与が37件、血糖値測定が29件、ブドウ糖溶液投与が2件でした。

また、防災ヘリを活用した救急搬送件数は6件（うち転院搬送1件）、ドクターヘリを活用した救急搬送件数は83件（うち転院搬送52件）となりました。

【地域別救急の状況】

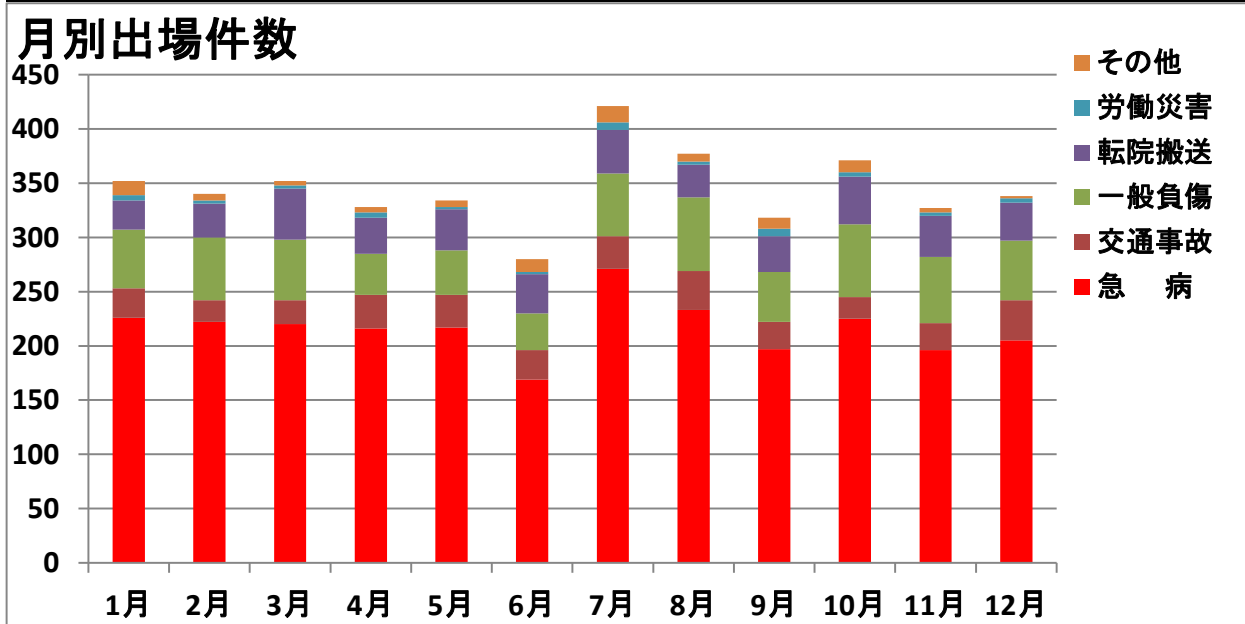
区 分	平成30年	高山	丹生川	清見	莊川	一之宮	久々野	朝日	高根	国府	上宝	奥飛騨	白川村	管外	平成29年	比較増減	
合計	4,138	2,736	169	111	86	78	174	80	37	300	46	179	105	37	4,111	27	
救急 出 場 件 数	火災	11	6	2	1		1			1					20	△9	
	自然災害	0													0	0	
	水難	5	1							1	3				6	△1	
	交通事故	330	186	21	21	8	9	11	5	6	27	4	7	9	16	362	△32
	労働災害	48	21	7	2	8	2	3	1	1	2		1		62	△14	
	運動競技	25	15	6	1				1		2					18	7
	一般負傷	636	400	23	13	16	16	31	8	8	41	6	43	31		662	△26
	加害	9	7	1									1			13	△4
	自損行為	29	17	2	3	1	1	2			1	1	1			19	10
	急病	2,597	1,756	99	59	45	45	110	51	21	187	32	124	49	19	2,553	44
	転院搬送	432	321	6	9	8	5	13	14	1	38		1	16		386	46
	医師搬送	4		1	2			1								4	0
	資材輸送	2		1									1			2	0
	その他	10	6					2							2	4	6
傷病者搬送件数	3,869	2,583	153	98	77	73	165	76	36	289	42	158	96	23	3,844	25	
不搬送件数	269	153	16	13	9	5	9	4	1	11	4	21	9	14	267	2	
搬送人員	3,908	2,608	154	101	77	73	165	76	38	292	42	159	97	26	3,898	10	

◎1日平均出場件数……11.3件

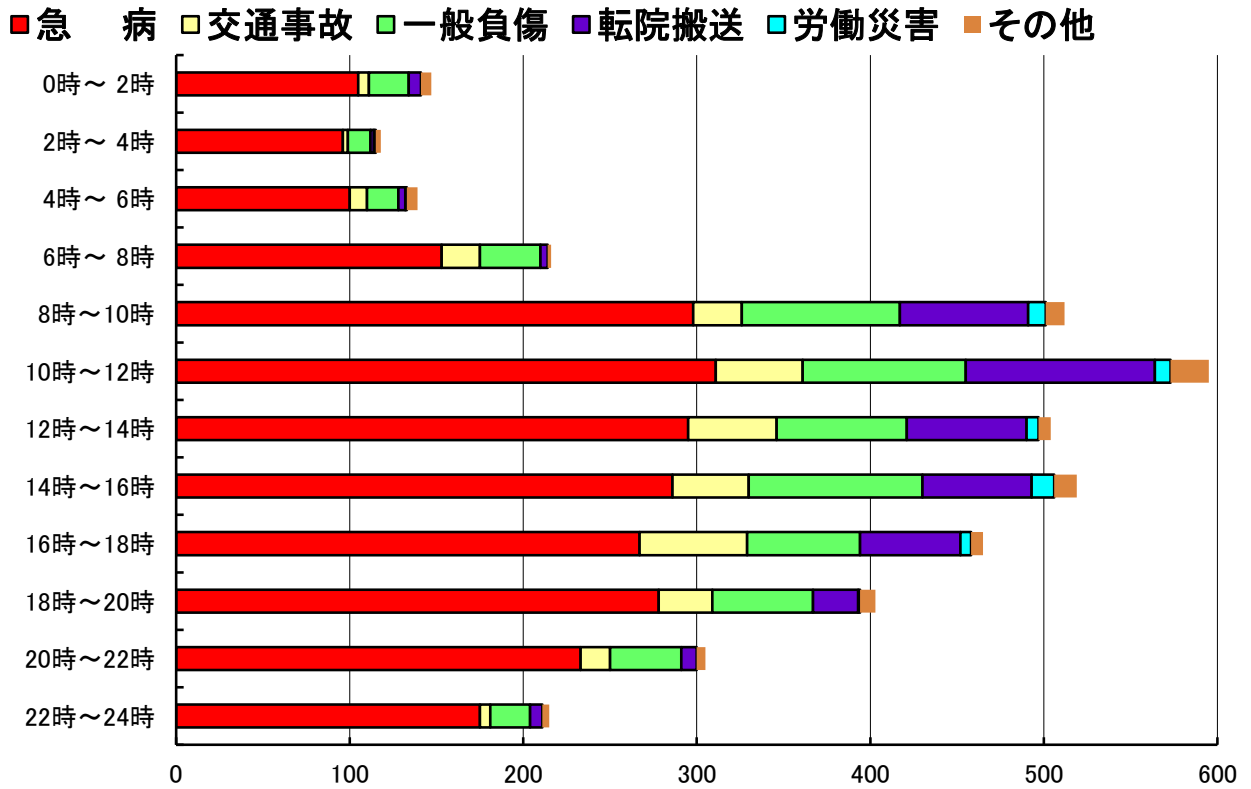
◎1日平均搬送人員……10.7人

【月別・覚知時間別出場件数の状況】

区 分		計	急 病	交通事故	一般負傷	転院搬送	労働災害	その他
月 別	合 計	4,138	2,597	330	636	432	48	95
	1 月	352	226	27	54	27	5	13
	2 月	340	222	20	58	31	3	6
	3 月	352	220	22	56	47	3	4
	4 月	328	216	31	38	33	5	5
	5 月	334	217	30	41	38	2	6
	6 月	280	169	27	34	36	2	12
	7 月	421	271	30	58	40	7	15
	8 月	377	233	36	68	30	3	7
	9 月	318	197	25	46	33	7	10
	10 月	371	225	20	67	44	4	11
	11 月	327	196	25	61	38	3	4
	12 月	338	205	37	55	35	4	2
覚 知 時 間 別	合 計	4,138	2,597	330	636	432	48	95
	0 時 ~ 2 時	147	105	6	23	7		6
	2 時 ~ 4 時	118	96	3	13	2	1	3
	4 時 ~ 6 時	139	100	10	18	4	1	6
	6 時 ~ 8 時	216	153	22	35	4		2
	8 時 ~ 10 時	512	298	28	91	74	10	11
	10 時 ~ 12 時	595	311	50	94	109	9	22
	12 時 ~ 14 時	504	295	51	75	69	7	7
	14 時 ~ 16 時	519	286	44	100	63	13	13
	16 時 ~ 18 時	465	267	62	65	58	6	7
	18 時 ~ 20 時	403	278	31	58	26	1	9
	20 時 ~ 22 時	305	233	17	41	9		5
	22 時 ~ 24 時	215	175	6	23	7		4



覚知時間別出場件数



【年齢別・傷病程度別搬送人員の状況】

区 分		計	急病	交通事故	一般負傷	転院搬送	労働災害	その他
年 齢 別	合 計	3,908	2,464	316	592	427	48	61
	生後28日以下	26	3			21		2
	生後29日～6歳	152	100	5	39	8		
	7歳～17歳	152	79	29	19	5	1	19
	18歳～64歳	1,022	524	188	153	100	34	23
	65歳以上	2,556	1,758	94	381	293	13	17
傷 病 程 度 別	合 計	3,908	2,464	316	592	427	48	61
	死 亡	46	37	2	2			5
	重 症	544	321	21	61	122	9	10
	中 等 症	1,849	1,163	99	274	272	18	23
	軽 症	1,469	943	194	255	33	21	23
	そ の 他	0						

【応急処置別件数の状況】

区 分	計	急 病	交通事故	一般負傷	転院搬送	その他
合 計	21,143	13,628	1,745	3,120	2,056	594
止 血	69	8	16	34	2	9
固 定	430	50	145	192	11	32
人 工 呼 吸	30	23	2	3	1	1
心 マ ッ サ ー ジ	13	12		1		
心 肺 蘇 生	155	125	4	9		17
酸 素 吸 入	1,339	982	60	84	184	29
気 道 確 保	170	121	5	22	5	17
保 温	1,676	1,121	106	230	181	38
被 覆	184	8	55	102	1	18
在 宅 医 療 継 続	60	57		3		
シ ョ ッ ク パ ン ツ	0					
除 細 動	11	11				
静 脈 路 確 保	117	84	11	9	1	12
血 圧 測 定	3,676	2,327	302	569	387	91
聴 診 器 聴 取	2,302	1,597	224	263	163	55
血 中 酸 素 測 定	3,749	2,365	305	580	406	93
心 電 図 測 定	3,597	2,358	262	516	372	89
そ の 他	3,565	2,379	248	503	342	93
応急処置対象人員	4,022	2,547	324	611	415	125
特 定 行 為						
気管挿管※1	4	3			1	
薬剤投与※2	37	29	1	2		5
心肺停止前静脈路確保※3	44	25	9	6	1	3
血糖値測定※3	29	27		2		
ブドウ糖溶液投与※3	2	2				

※1 平成17年9月より気管挿管救急救命士運用開始

※2 平成18年9月より薬剤投与救急救命士運用開始

※3 平成27年9月より新処置(心肺停止前の重度傷病者に対する静脈路確保及び輸液、血糖値測定、ブドウ糖溶液投与)救急救命士運用開始

【特定行為件数の状況】

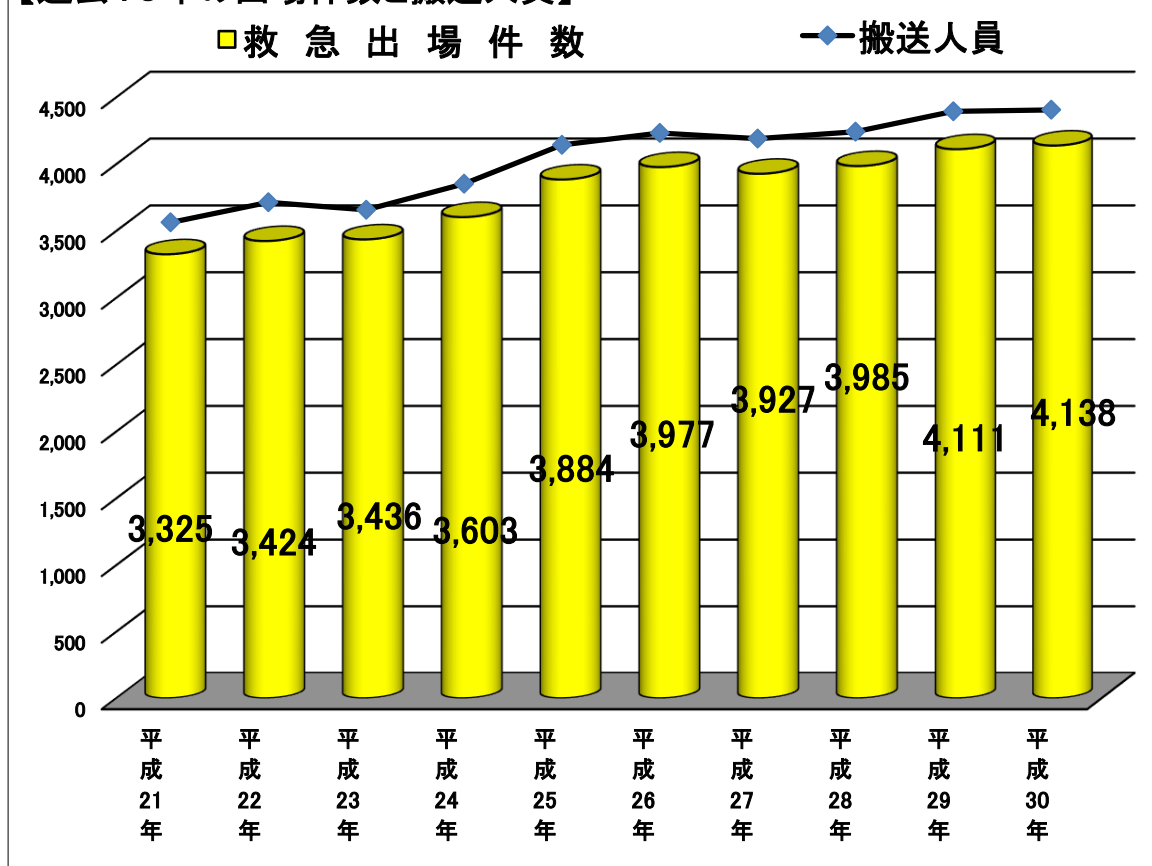
区 分	除細動※1	心肺停止後 静脈路確保	気道確保	気管挿管	薬剤投与	心肺停止前 静脈路確保	血糖値測定	ブドウ糖 溶液投与	合計	配置救命士数
救 命 士 の 行 っ た 特 定 行 為 件 数										
高 山 消 防 署	4	45	28	4	22	32	26	1	162	10
国 府 分 署	2	3	3		1	3	1	1	14	4
上 宝 分 署	1	2			1	1	1		6	3
大 野 分 署	2	9	5		5	1	1		23	3
丹 生 川 出 張 所		9	7		5	1			22	3
清 見 出 張 所	2	3	1		1	5			12	3
荘 川 出 張 所		2	3		2	1			8	3
白 川 出 張 所			1						1	3
合 計	11	73	48	4	37	44	29	2	248	32

※1 除細動については、平成17年5月より救急救命士以外の救急隊員も実施

【過去10年間の出場件数と搬送人員】

区 分	平成 21 年	平成 22 年	平成 23 年	平成 24 年	平成 25 年	平成 26 年	平成 27 年	平成 28 年	平成 29 年	平成 30 年	
合 計	3,325	3,424	3,436	3,603	3,884	3,977	3,927	3,985	4,111	4,138	
救 急 出 場 件 数	火 災	10	8	2	1	2	5	2	19	20	11
	自 然 災 害	0	0	0	0	0	3	0	0	0	0
	水 難	0	7	6	6	4	6	3	2	6	5
	交 通 事 故	415	394	367	330	388	372	312	318	362	330
	労 働 災 害	41	38	36	34	44	60	68	53	62	48
	運 動 競 技	16	13	7	15	18	12	25	19	18	25
	一 般 負 傷	516	526	563	599	605	648	582	663	662	636
	加 害	8	12	9	8	13	8	16	11	13	9
	自 損 行 為	53	48	41	51	36	34	44	31	19	29
	急 病	1,982	2,108	2,147	2,275	2,443	2,472	2,501	2,513	2,553	2,597
	転 院 搬 送	272	260	246	268	320	344	364	343	386	432
	そ の 他	12	10	12	16	11	13	10	13	10	16
搬 送 人 員	3,154	3,289	3,240	3,413	3,674	3,753	3,715	3,761	3,898	3,908	

【過去10年の出場件数と搬送人員】



救 助 概 況

平成30年中における高山市消防本部管内の救助出動件数は38件で、前年より6件減少しています。事故種別ごとの件数では、交通事故が19件、水難事故が3件、機械による事故が3件、建物等による事故が2件、自然災害事故が1件、火災が1件、その他の事故が9件でした。

出動した件数のうち、救助活動を実施した件数は20件であり、内訳は、交通事故が9件、機械による事故が3件、水難事故が2件、建物等による事故が1件、火災が1件、その他の事故が4件でした。

【地域別救助の状況】

区 分	平成30年	高山	丹生川	清見	荘川	一之宮	久々野	朝日	高根	国府	上宝	奥飛驒	白川村	平成29年	比較増減	管轄外
合 計 (うち救助活動実施件数)	38 (20)	16 (7)	5 (4)	3 (2)	3 (1)	2 (1)	4 (3)			3 (2)	1 (0)	1 (0)		44 (19)	△ 6 (1)	
救 助 出 動 件 数	火 災	1 (1)								1 (1)				1 (1)	0 (0)	
	交 通 事 故	19 (9)	6 (1)	3 (3)	3 (2)	2 (1)	1 (0)	3 (2)				1 (0)		20 (5)	△ 1 (4)	
	水 難 事 故	3 (2)	1 (1)							1 (1)	1 (0)			3 (2)	0 (0)	
	自 然 災 害 事 故	1 (0)	1 (0)											0 (0)	1 (0)	
	機 械 に よ る 事 故	3 (3)	2 (2)					1 (1)						3 (2)	0 (1)	
	建 物 等 に よ る 事 故	2 (1)	1 (1)							1 (0)				2 (1)	0 (0)	
	ガ ス 及 び 酸 欠 事 故	0 (0)												0 (0)	0 (0)	
	破 裂 事 故	0 (0)												0 (0)	0 (0)	
	そ の 他 の 事 故	9 (4)	5 (2)	2 (1)		1 (0)	1 (1)							15 (8)	△ 6 (△4)	
救 助 人 員	20	7	4	2	1	1	3			2			19	1		

上段:救助出動件数

下段:救助活動実施件数

【署所別発生件数の状況】

区 分	計	高山消防署	国府分署	上宝分署	大野分署	丹生川出張所	清見出張所	荘川出張所	白川出張所	管外
交通事故	19	6		1	4	3	5			
その他	19	8	3	1	2	2	2	1		
計	38	14	3	2	6	5	7	1	0	0

【月別出動件数の状況】

区 分	計	1月	2月	3月	4月	5月	6月	7月	8月	9月	10月	11月	12月
交通事故	19	1	1		3	1	2	2	2	1	1	1	4
その他	19	2	2	1	3	1		4		3	1	2	
計	38	3	3	1	6	2	2	6	2	4	2	3	4

【時間別出動件数の状況】

区 分	計	0時	2時	4時	6時	8時	10時	12時	14時	16時	18時	20時	22時
		～2時	～4時	～6時	～8時	～10時	～12時	～14時	～16時	～18時	～20時	～22時	～24時
交通事故	19	1		1		3	5	3	3	1			2
その他	19					2	3	4	4	4		2	
計	38	1	0	1	0	5	8	7	7	5	0	2	2

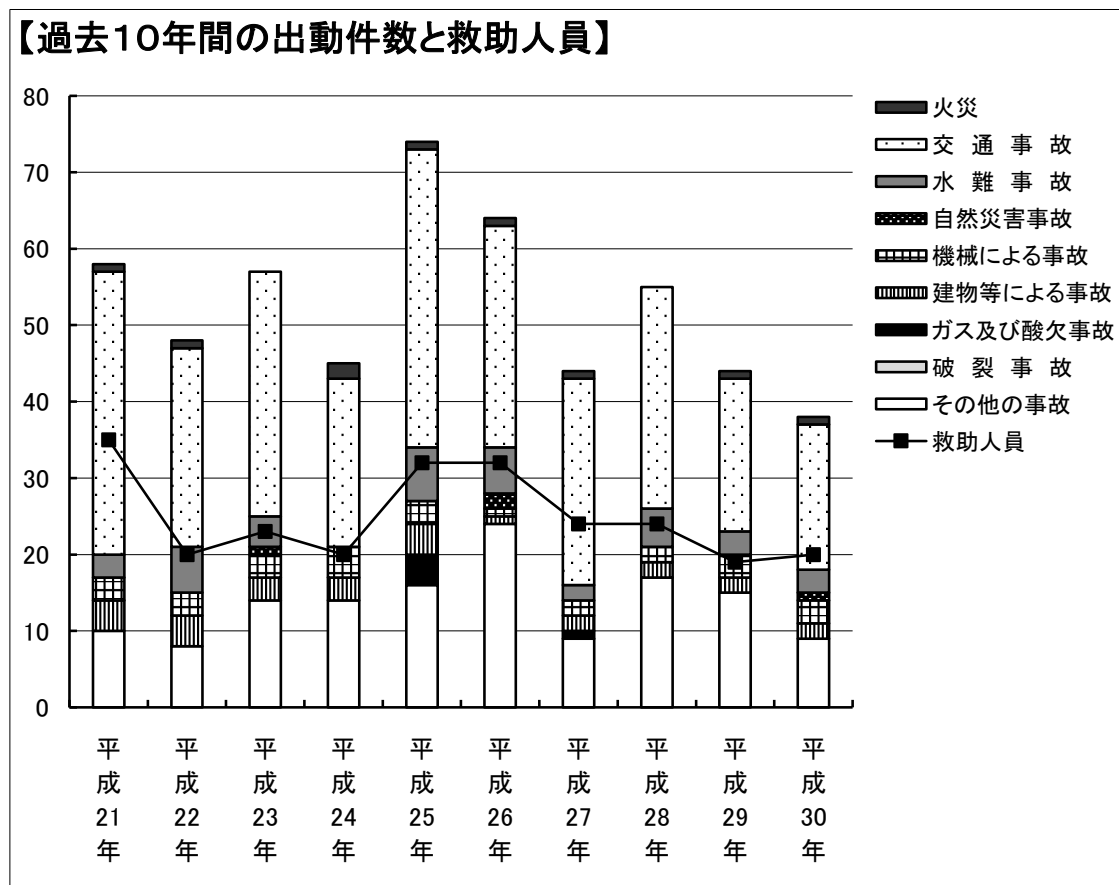
【救助活動時間別の救助人員】

区 分	交通事故	その他	救助人員	使用資器材
10分以内	2件	3件	5人	空気呼吸器、油圧スプレッター、万能斧、投光器、拡声器、その他
11分～20分	1件	1件	2人	車両ウインチ、可搬ウインチ、台付ワイヤー、拡声器、その他
21分以上	6件	7件	13人	油圧スプレッター、油圧カッター、油圧ジャッキ、可搬ウインチ、台付ワイヤー、三つ打ちロープ式、スタティックロープ式、三連梯子、拡声器、投光器、バスケット型担架、ビニールシート、角スコップ、その他
計	9件	11件	20人	

【過去10年間の出動件数と救助人員】

区 分		平成 21 年	平成 22 年	平成 23 年	平成 24 年	平成 25 年	平成 26 年	平成 27 年	平成 28 年	平成 29 年	平成 30 年
救 助 出 動 件 数	合 計	58	48	57	45	74	64	44	55	44	38
	火 災	1	1	0	2	1	1	1	0	1	1
	交 通 事 故	37	26	32	22	39	29	27	29	20	19
	水 難 事 故	3	6	4	0	7	6	2	5	3	3
	自然災害事故	0	0	1	0	0	2	0	0	0	1
	機械による事故	3	3	3	4	3	1	2	2	3	3
	建物等による事故	4	4	3	3	4	1	2	2	2	2
	ガス及び酸欠事故	0	0	0	0	4	0	1	0	0	0
	破 裂 事 故	0	0	0	0	0	0	0	0	0	0
	そ の 他 の 事 故	10	8	14	14	16	24	9	17	15	9
救 助 人 員	35	20	23	20	32	32	24	24	19	20	

【過去10年間の出動件数と救助人員】



高山地域救急病院案内状況

平成30年中における高山地域の救急病院案内は484件あり、前年より47件の増加となりました。

診療科目別では小児科が最も多く、時間別にみると午後6時から午後8時までの時間帯が多くなっています。

救急病院案内は電話による案内のほか、インターネットでもご覧いただけます。

【ぎふ救急ネット 高山地域救急医療情報センター】

電話番号 (0577) 34-3799

インターネット ホームページアドレス <http://www.qq.pref.gifu.lg.jp/>

下記のQRコードを携帯電話のカメラで読み取ると、アクセスすることができます。



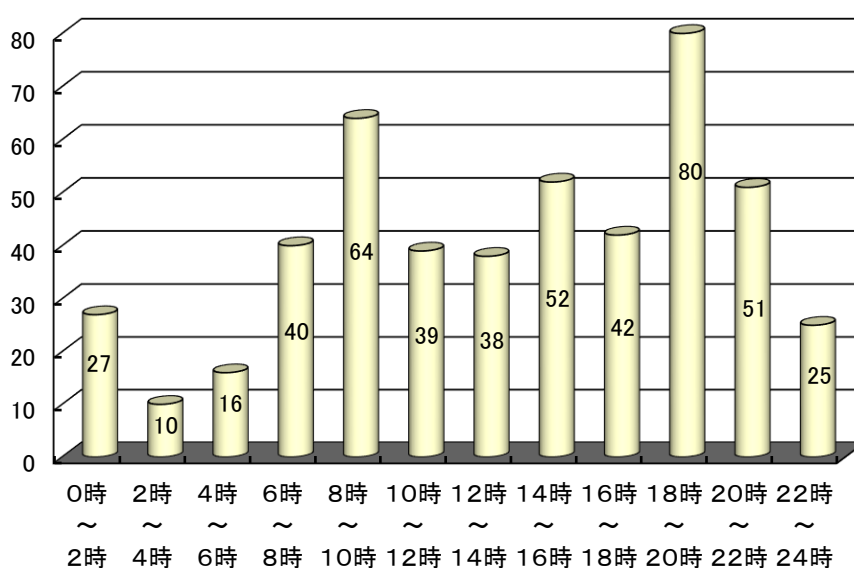
【地域別の案内状況】

区 分	平成30年	高山	丹生川	清見	莊川	久々野	一之宮	朝日	高根	国府	上宝	奥飛驒	白川村	管轄外	平成29年	比較増減	
合 計	484	338	16	12	5	7	6	7	5	28	2	18	11	29	437	47	
診 療 科 目	内 科	136	95	6	2	1	2		2	1	13	1	4	2	7	119	17
	小 児 科	181	131	4	5	1	1	3	2		11	1	9	5	8	183	△2
	外 科	32	19		2	2	1	1	1				3	2	1	23	9
	整形外科	39	20	1	2	1	3		1	2	3		1	2	3	35	4
	産婦人科	2			1			1								1	1
	眼 科	19	16	1						1					1	12	7
	耳鼻咽喉科	17	13					1							3	17	0
	皮 膚 科	8	3	1						1	1		1		1	5	3
	泌尿器科	6	6													4	2
	脳神経外科	7	4	1											2	6	1
	そ の 他	37	31	2					1						3	32	5
	平成29年	437	306	18	10	9	11	4	7	2	27	6	7	14	16		
比較増減	47	32	△2	2	△4	△4	2	0	3	1	△4	11	△3	13			

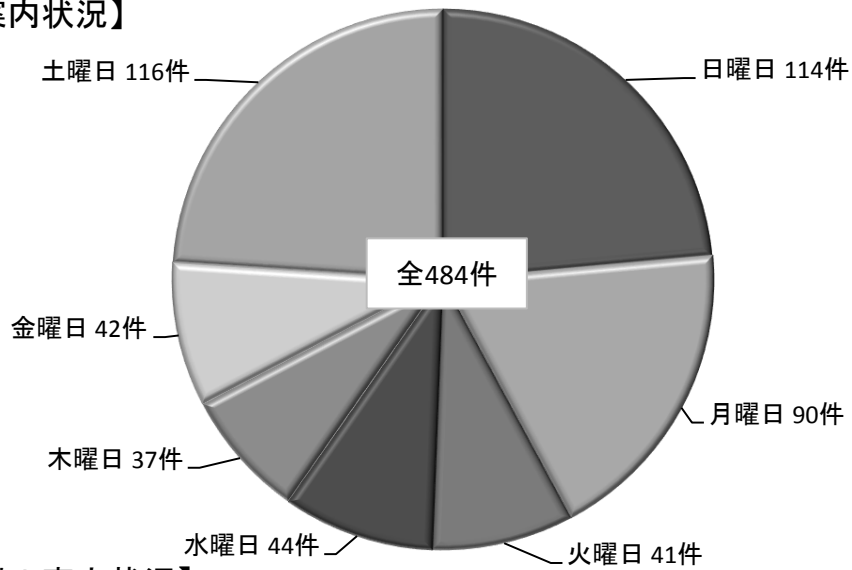
【月別の案内状況】

区 分	計	1月	2月	3月	4月	5月	6月	7月	8月	9月	10月	11月	12月	
合 計	484	51	30	28	38	45	10	50	86	28	29	36	53	
診 療 科 目	内 科	136	14	14	13	14	11	2	8	11	7	11	11	20
	小 児 科	181	19	11	11	17	14	5	21	35	11	6	14	17
	外 科	32	1			1	5	1	7	8	1	4	4	
	整形外科	39	6	4		3	6	1	3	7	2	3	2	2
	産婦人科	2			1						1			
	眼 科	19	3				1	1	1	5	3	1	2	2
	耳鼻咽喉科	17	1		1				2	7		2	2	2
	皮 膚 科	8					1		2	5				
	泌尿器科	6				2	1			1	1	1		
	脳神経外科	7			2				2	1		1		1
	そ の 他	37	7	1		1	6		4	6	2		1	9
	平成 29 年	437	49	40	35	27	41	22	34	60	32	40	23	34
	比較増減	47	2	△ 10	△ 7	11	4	△ 12	16	26	△ 4	△ 11	13	19

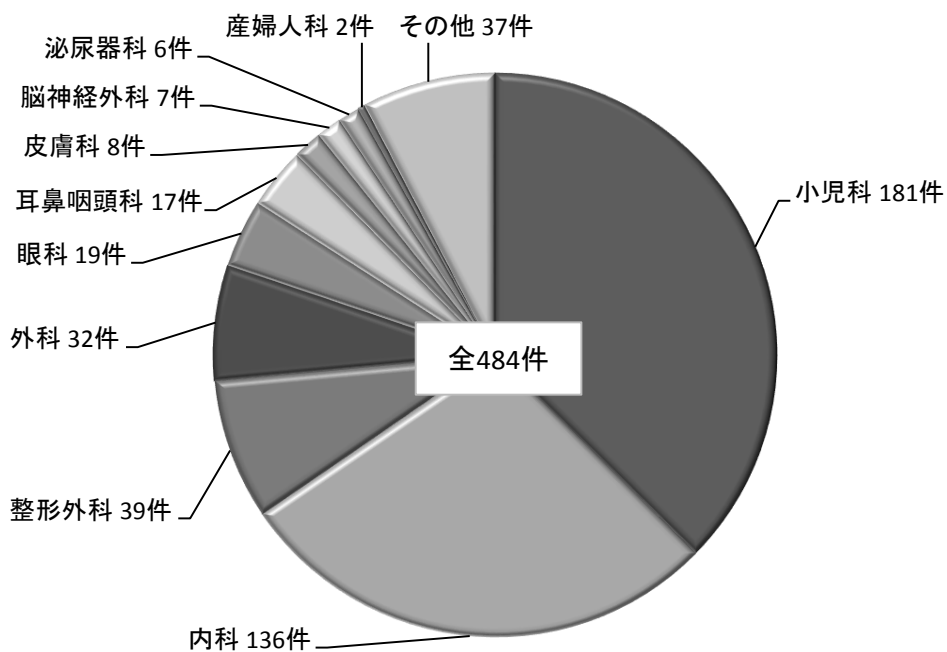
【時間別の案内状況】



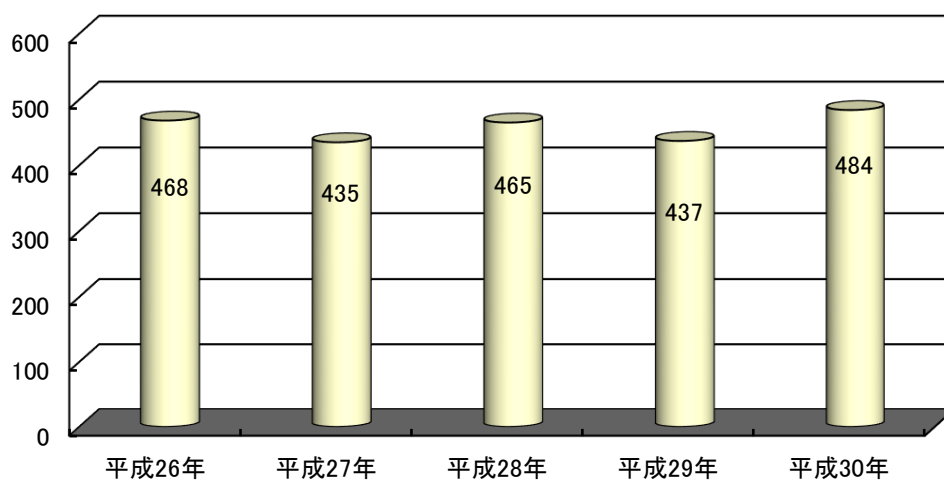
【曜日別の案内状況】



【診療科目別の案内状況】



【過去5年間の案内状況】



高山市消防本部

消防本部	〒506-0004 岐阜県高山市桐生町3丁目208番地	TEL 0577-34-3792
高山消防署	〒506-0004 岐阜県高山市桐生町3丁目208番地	TEL 0577-32-0119
国府分署	〒509-4113 岐阜県高山市国府町木曾垣内151番地	TEL 0577-72-0119
上宝分署	〒506-1427 岐阜県高山市奥飛騨温泉郷田頃家15番地1	TEL 0578-89-0119
大野分署	〒509-3205 岐阜県高山市久々野町久々野2540番地9	TEL 0577-52-1119
丹生川出張所	〒506-2121 岐阜県高山市丹生川町坊方1997番地3	TEL 0577-78-3119
清見出張所	〒506-0101 岐阜県高山市清見町牧ヶ洞2446番地1	TEL 0577-68-0099
荘川出張所	〒501-5413 岐阜県高山市荘川町新淵545番地1	TEL 05769-2-0055
白川出張所	〒501-5629 岐阜県大野郡白川村大字鳩谷498番地	TEL 05769-6-2099