

高山市 保護者の意識等に関する調査

令和5年度調査結果《概要版》



1. 調査概要

高山市の子育て中の保護者を取り巻く状況や課題を明らかにするとともに、多様な意見を聴取し、市の新たな「こども計画(仮称)」や計画に基づく取組内容に活用することを目的に調査を行った。

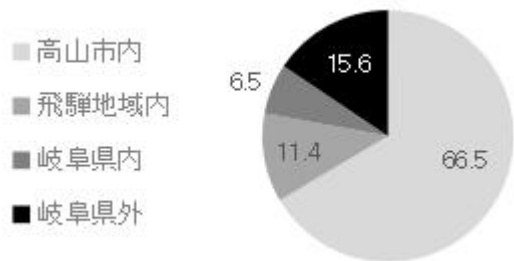
- 調査対象** 高山市内の子育て中の保護者 3,000 名を無作為抽出
(内訳 幼児 1,000 名、小学生 1,000 名、中学生 500 名、高校生 500 名の保護者)
- 調査方法** 市から QR コードを付した依頼文書を対象者の自宅へ郵送し、各自のパソコンやスマートフォンから Web フォームにアクセスし、回答やコメントを入力(無記名)
- 調査期間** 令和5年11月1日~30日 **委託先** (一財)飛騨高山大学連携センター
- 回答数** 1,410 件 (47.0%)
うち有効回答数 1,221 件 (40.7%) ※全設問に対する回答率が 15%以上など
- 留意事項** 表記のない単位は全て% (四捨五入により合計が 100.0%にならない場合あり)

2. 家族構成などのこと

(1) 家族構成



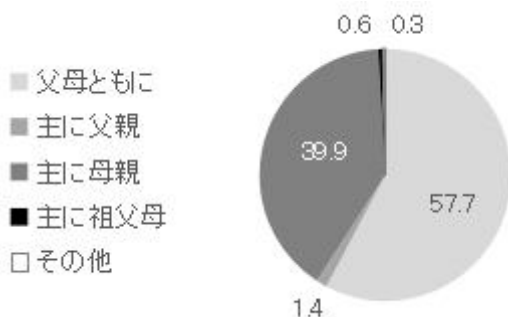
(2) 出身地



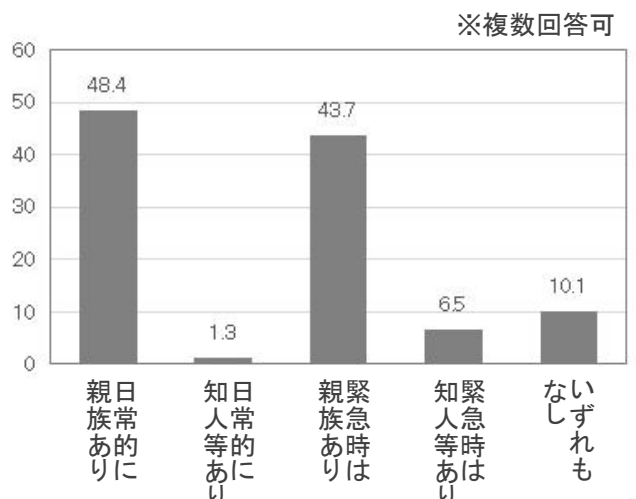
(3) ひとり親家庭の割合

	乳幼児	小学生	中高生	全体
ひとり親家庭の割合	4.4	10.2	13.6	9.3
ひとり親家庭の割合 ※前回(5年前)調査	3.4	7.8	10.1	7.2

(4) 家庭での主な子育て(教育含む)の担い手

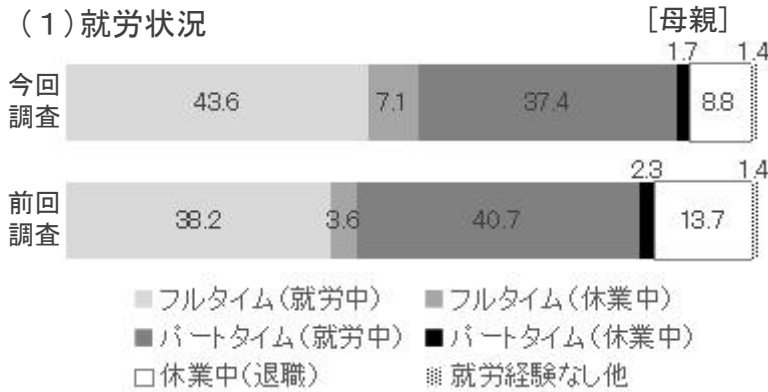


(5) こどもを預けられる親族などの有無



3.働き方のこと

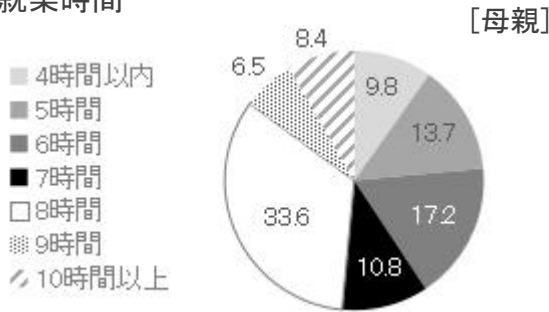
(1) 就労状況



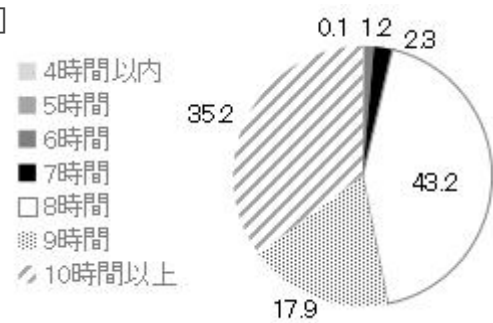
[父親]



(2) 1日の就業時間



[父親]



(3) 土日出勤等の有無

[母親]

	定期にあり	不定期にあり	なし
深夜労働(22時以降)	3.3	6.4	90.3
土曜出勤	24.9	38.4	36.7
日曜・祝日出勤	14.7	34.1	51.2
副業	5.4	8.5	86.1
テレワーク	2.6	5.9	91.5

[父親]

	定期にあり	不定期にあり	なし
深夜労働(22時以降)	11.5	16.6	71.9
土曜出勤	46	39.5	14.5
日曜・祝日出勤	30	43.2	26.8
副業	3.2	4.4	92.4
テレワーク	1.6	6.7	91.7

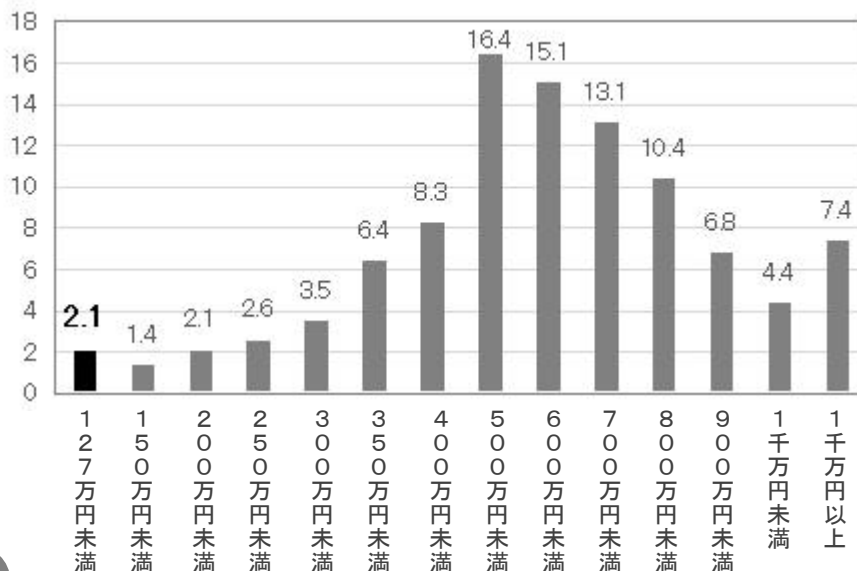
(4) 年収の壁(130万円など)が取払われた時の働き方

	今より多く働きたい	変更なし	該当なし
母親	20.3	73.7	6.0
父親	1.3	87.6	11.1



4.家計のこと

(1) 世帯収入(令和4年1~12月)



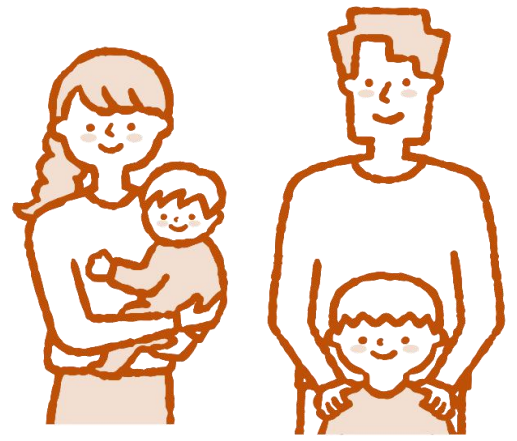
【こどもの貧困率】

国による令和4年国民生活基礎調査では、127万円未満が相対的貧困世帯※にあたるとされ、単純に当てはめた場合、本市では2.1%が該当する結果となりました。

また、ひとり親世帯に限った場合は6.2%が該当し、全世帯よりも高い割合となっています。

※等価可処分所得(世帯の手取り収入を世帯人数の平方根で割ることで調整した所得)の中央値の半分以下の世帯

(2) 現在の家計状況



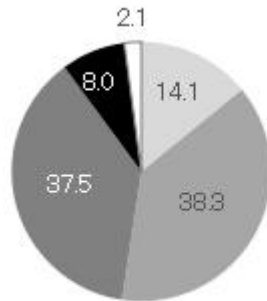
(3) こどもにかかるお金で負担が大きいもの

※複数回答可

	保育料 授業料	園・学校の費用 (制服など)	給食費	修学旅行費な ど積立金	地域クラブ・部 活動費	園・学校以外の 費用(塾など)	その他	特になし
全体	20.6	23.1	9.9	12.2	11.9	33.9	8.6	32.2
乳幼児保護者	29.9	25.0	13.3	5.2	5.2	21.9	11.7	36.4
小学生保護者	10.4	23.9	10.4	12.1	8.1	44.1	6.5	33.7
中高生保護者	22.4	20.3	6.1	19.1	22.4	34.5	7.9	26.4

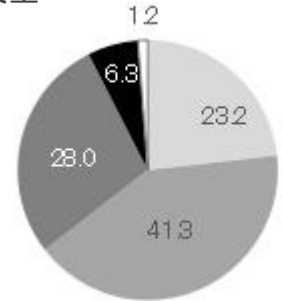
(4) 現在の暮らしの認識

- とても苦しい
- やや苦しい
- 普通
- やや余裕がある
- とても余裕がある



(5) 今後の暮らしの展望

- とても苦しくなる
- やや苦しくなる
- 変わらない
- やや余裕がでてくる
- とても余裕がでてくる



5. 悩みや不安のこと

(1) こどもに関する悩みや不安

※複数回答可

	病気や発育、 発達	食事や栄養	教育	将来(進路)	不登校、 行きしぶり
全体	44.0	39.0	51.4	56.3	11.5
乳幼児保護者	60.9	60.9	48.9	34.7	7.9
小学生保護者	41.2	33.0	56.6	56.6	12.5
中高生保護者	29.7	23.1	48.3	77.8	14.2



(2) 保護者自身に関する悩みや不安

※複数回答可

	育児の方法	こどもの 接し方	こどもの時間 が取れない	仕事ややりたい ことができない	子育ての疲れ が大きい	子育てや教育 の出費が多い	こどもをしかり 過ぎる	支援内容や利 用法が不明
全体	10.2	16.9	22.7	24.7	17.6	45.0	24.2	4.5
乳幼児保護者	17.8	24.6	26.2	36.6	29.5	42.3	28.7	6.6
小学生保護者	9.3	17.0	26.9	21.5	14.1	44.4	31.4	4.3
中高生保護者	3.3	8.9	14.7	16.1	9.2	48.3	12.2	2.8

(3) 子育て環境に関する悩みや不安

※複数回答可

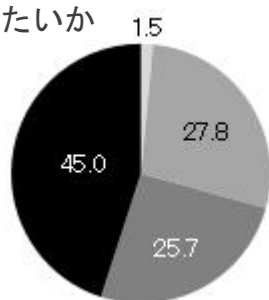
	話相手、相談相 手の不在	子育ての支援 者の不在	配偶者等との 意見の不一致	子育てに関する 周囲の目	配偶者や家族 との関係
全体	4.8	5.7	12.3	6.0	11.3
乳幼児保護者	7.1	7.1	13.4	6.6	12.0
小学生保護者	3.5	6.1	10.6	7.4	9.8
中高生保護者	3.9	3.9	12.8	3.9	12.2



6.利用ニーズのこと

(1) こども食堂※を利用したいか

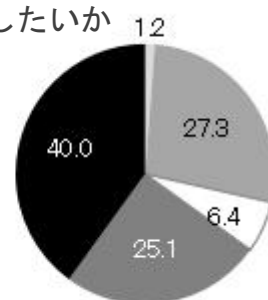
- 利用している
- 今後利用したい
- 利用しない、必要ない
- わからない



※無料または安価で食事ができる場所

(2) こども宅食※を利用したいか

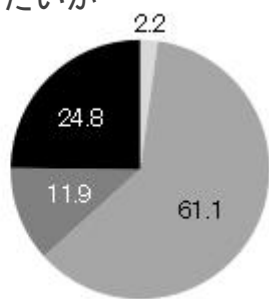
- 利用している
- 今後利用したい
- 利用したいがエリア外
- 利用しない、必要ない
- わからない



※無料または安価で自宅に食事を届けてくれるサービス

(3) 無料学習塾※を利用したいか

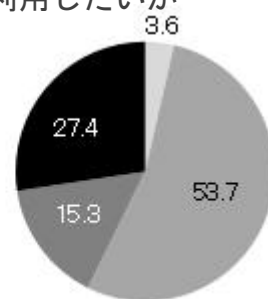
- 利用している
- 今後利用したい
- 利用しない、必要ない
- わからない



※こどものための無償の学習塾、寺子屋など

(4) フリースペース※を利用したいか

- 利用している
- 今後利用したい
- 利用しない、必要ない
- わからない

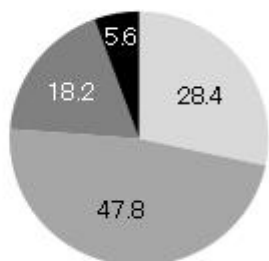


※こどもが平日日中などに利用できる学校以外の居場所

7.まちづくりのこと

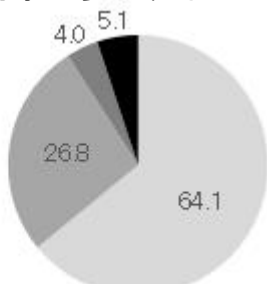
(1) 地域行事に参加するか

- よくある
- たまにある
- あまりない
- 全くない



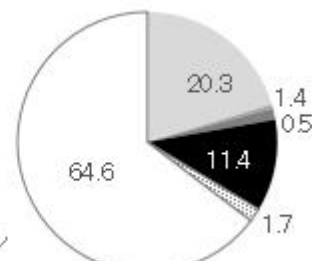
(2) 園や学校行事に参加するか

- よくある
- たまにある
- あまりない
- 全くない



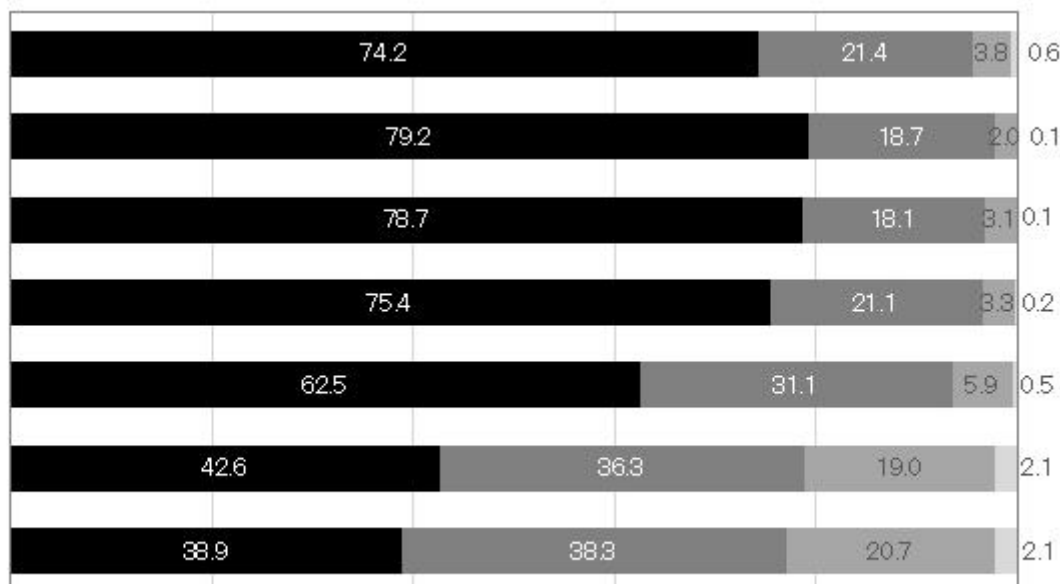
(3) こどもの就職地の希望

- 高山市内
- 飛騨地域内
- 岐阜県内
- 岐阜県外
- 国外
- 特に希望なし



(4) こどもがまちに住み続けたり、Uターンして子育てしたり、離れて暮らしていてもまちや人と関わり続けてくれるようなまちづくりに向けて、どのような取組みが有効と考えるか

- 魅力のある仕事を創出すること
- 暮らしていて楽しい、幸せと感じられるまちにすること
- 助成やサービスなど子育て支援を充実させること
- 住宅や公園など子育て環境を充実させること
- 特色ある教育、個に応じた学びを提供すること
- まちを離れる前にまちや人との結びつきを深めること
- まちを離れた人に向けて情報発信し交流すること



- とてもそう思う
- そう思う
- あまりそう思わない
- そう思わない