

# いつでも防災



濃尾地震(1891年)により  
湾曲した線路



御嶽山

## 次の“その時”に備えよう



防災、減災  
について  
考えましょう!



アロちゃん

探検博くん

岐阜県博物館  
公式キャラクター

非常持出

期間 令和4年 **4/9(土)~6/5(日)**

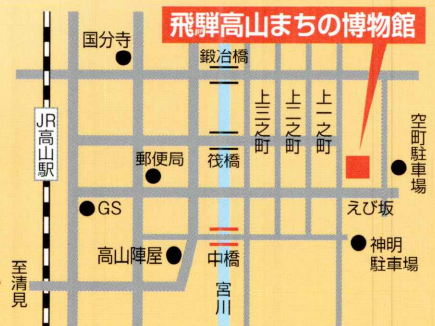
会場 **飛騨高山まちの博物館 2階 特別展示室**

岐阜県高山市上一之町75番地 Tel.0577-32-1205  
<http://www.city.takayama.lg.jp/machihaku/>

時間 **9:00~19:00 (休館日なし)**

※新型コロナウイルスの感染状況等により休館等変更がある場合がございます。

入館  
無料



お車でご来館の場合は近隣の有料駐車場をご利用ください。

主催/岐阜県博物館 共催/高山市教育委員会 後援/岐阜県教育委員会



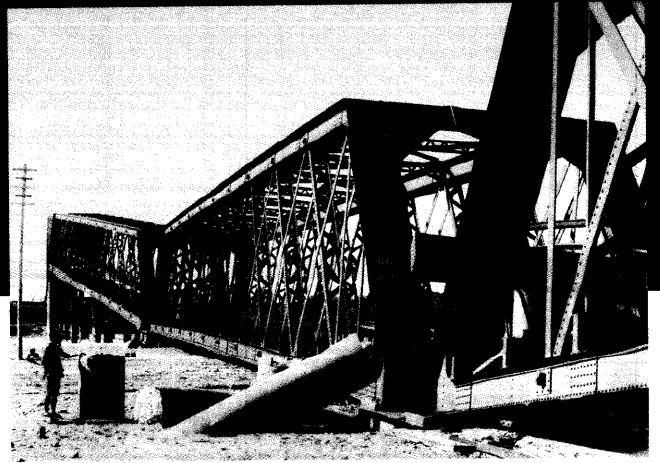


# いつでも防災 次の“その時”に備えよう

令和元年の台風15号や19号、令和2年7月の豪雨災害と  
いったように、毎年のように全国各地で自然災害が発生し、  
甚大な被害が出ています。また、岐阜県には10以上の活断  
層があり、いつ地震が起きてても不思議ではありません。

一方で、自然災害の発生は止められなくとも、日頃から災  
害に備えておくことで被害を小さくすることはできます。本  
移動展では、いろいろな自然災害に焦点を当て、自然災害  
が発生する仕組みを解説しつつ、災害発生時にはどのよう  
なことが起こるのか紹介します。また、家庭でできる防災や  
災害発生時のための備えについても展示、紹介していきま  
す。

とりわけ、岐阜県は内陸直下型の地震としては世界でも  
最大規模の地震・濃尾地震が発生した地でもあります。こ  
の機会に、いざという時のための防災、減災についてと  
もに学んでいきましょう。



濃尾地震(1891年)により崩れた長良川鉄橋



沖縄県に漂着した福徳岡ノ場の噴火による軽石



御嶽山・三の池(火口湖)



根元から倒れた大湫神明神社の大杉(令和2年7月豪雨)

## 展示構成 地震

- 観測に使われた地震計
- 濃尾地震資料
- 岐阜県活断層図

## 大雨

- 転倒ます型雨量計(岐阜地方気象台蔵)
- 豪雨時、避難の格好

## 火山噴火

- 火山噴火による噴出物
- 沖縄県に漂着した軽石

## 減災に向けて私たちができること

- 1次の備え(非常持ち出し袋と中身)
- 2次の備え(備蓄品)
- 日頃の備え

