

令和7年 観光統計

(令和7年1月1日～令和7年12月31日)



一位一刀彫

高山市飛騨高山プロモーション戦略部 観光課

目 次

はじめに	・・・	1
観光動向	・・・	2
1. 観光客の入込み状況	・・・	3
2. 外国人観光客の入込み状況	・・・	4
3. 交通機関の利用状況	・・・	6
4. 教育旅行等の入込み状況	・・・	7
5. AI 人流量計測結果	・・・	8
6. 観光施設の入込み状況	・・・	8
7. 高山祭の人出状況	・・・	8
8. 飛騨高山観光案内所等の利用者数等	・・・	8
9. ホームページのアクセス状況	・・・	9
10. アンケートの集計結果	・・・	10
(1) 性別・年齢別	・・・	10
(2) 方面別	・・・	10
(3) 職業別	・・・	10
(4) 目的別	・・・	11
(5) 高山を知った主なきっかけ	・・・	11
(6) 旅行の同行者	・・・	11
(7) 旅行の日程	・・・	12
(8) 高山までの主な交通機関	・・・	12
(9) 高山市内での主な移動手段	・・・	13
(10) 見学観光施設数	・・・	13
(11) 来訪回数	・・・	13
(12) 再来訪の意向	・・・	13
(13) 観光の印象	・・・	14
(14) 観光消費額	・・・	14
資料		
・ 過去の統計数値		
① 月別観光入込客数	・・・	15
② 方面別観光入込客数	・・・	16
③ 外国人観光客地域別宿泊者数	・・・	17
④ 観光施設入館者数	・・・	18
⑤ 高山祭の人出状況	・・・	20
⑥ 観光入込客数と消費額	・・・	21
⑦ 飛騨高山観光案内所案内件数等	・・・	23
⑧ 宿泊収容人員	・・・	24
⑨ 交通量調査結果（ゴールデンウィーク）	・・・	28
⑩ 交通量調査結果（お盆）	・・・	29
（参考資料）		
月別観光入込客数の推移〔高山地域〕	・・・	30

はじめに

「令和7年観光統計」を発売します。

この統計書は、令和7年1月から令和7年12月の観光客の入込み状況をはじめ、高山市の観光の現況と推移をまとめたものです。

この統計書の作成にあたり、ご協力を賜りました関係各位、各団体に心から感謝申し上げます。

高山市においては、令和6年4月に定めた「観光を活用した持続可能な地域づくり方針」に基づき、官民の役割分担を明確化し、民間主体の観光地域づくり組織による持続可能な観光地域づくりを支えることで、国内外から選ばれ続ける、住んでよし、訪れてよしの「国際観光都市 飛騨高山」の実現を目指しています。この方針の下、令和7年度から、それまで行政が担っていたプロモーションに関する業務の一部を観光地域づくり組織に移管するなど、具体的な取り組みを進めているところです。

また、市は観光客の受入環境整備や国、県、その他自治体などとの地域間連携を行いつつ、持続可能な観光振興を支える新たな財源を確保するため、令和7年10月から、市内宿泊施設の協力を得て、宿泊税を導入いたしました。

誘客に関わる具体的な取り組みでは、国内誘客においては、官民連携の組織である「飛騨高山観光客誘致推進協議会」や近隣自治体との連携組織である「飛騨地域観光協議会」などと連携し、令和7年4月から10月にかけて開催された大阪・関西万博の特設会場でのプロモーションや、都市圏商業施設でのキャンペーンなどを実施しました。

海外誘客においては、官民で組織する「飛騨高山国際誘客協議会」による、海外での旅行博への出展や商談会への参加に加え、近隣自治体との広域的な連携による周遊ルートなどのプロモーションを積極的に行いました。

観光客の受け入れ環境整備としては、観光施設におけるバリアフリーモニターツアー調査や、観光客による著しい混雑が想定される特定地点へのガードマンの実証配置、災害時を想定した観光客の避難誘導に関する図上訓練などにも取り組みました。

また、異なる文化や習慣を持つ海外からの旅行者の増加に伴い、マナーに関する問題等、住民生活と観光振興の調和を図ることが課題となる中で、観光客へのマナー啓発の合言葉を「with Respect」（ウィズ・リスペクト）とし、「敬意をもって」来訪者にお越しいただく、そして来訪者をお迎えすることのできる地域の実現を目指した取り組みを進めています。

今後も、「観光を活用した持続可能な地域づくり方針」に基づき、宿泊税の活用や多様な主体との連携による持続可能な観光地域づくりをすすめ、国内外から選ばれ続ける、住んでよし、訪れてよしの「国際観光都市 飛騨高山」の実現を目指します。

観 光 動 向

令和7年の観光入込客数は479万5千人となり、前年と比べて37万3千人、8.44%の増加となり、過去最高の入込となりました。

宿泊・日帰り別では、宿泊客数が232万4千人、日帰り客数が247万1千人となり、宿泊客・日帰り客数ともに過去最高となりました。観光入込客数に占める日帰り客数の割合は51.53%（前年50.86%）と、前年に比べてやや増加しました。

外国人観光客の動向については、日本全体の動向に比例して大幅に増加しており、令和7年の外国人宿泊者数は過去最高の978,312人を記録し、前年から27.10%の増加となりました。

地域別の動向に注目すると、欧州地域からの宿泊者数が220,141人となり、前年と比較して21.56%の増加となりました。また、北米地域からの宿泊者数は70,721人に達し、前年と比較して23.05%の増加となるなど、特に欧米両地域からの観光客が堅調に増加している状況が続いています。

1. 観光客の入込み状況

(1) 宿泊・日帰り客内訳

(単位：千人)

	R6	R6構成比	R7	R7構成比	R7/R6
宿泊客※	2,249	50.86%	2,324	48.47%	103.33%
日帰り客	2,173	49.14%	2,471	51.53%	113.71%
計	4,422	100.00%	4,795	100.00%	108.44%

※外国人を含む延べ宿泊者数

(2) 月別入込者数

(単位：千人)

	R6			R7			R7/R6		
	宿泊客	日帰り客	計	宿泊客	日帰り客	計	宿泊客	日帰り客	計
1月	181	107	288	237	130	367	130.94%	121.50%	127.43%
2月	223	100	323	237	116	353	106.28%	116.00%	109.29%
3月	186	145	331	197	191	388	105.91%	131.72%	117.22%
4月	180	233	413	176	265	441	97.78%	113.73%	106.78%
5月	174	272	446	183	291	474	105.17%	106.99%	106.28%
6月	147	178	325	155	198	353	105.44%	111.24%	108.62%
7月	158	175	333	169	237	406	106.96%	135.43%	121.92%
8月	230	212	442	234	242	476	101.74%	114.15%	107.69%
9月	181	186	367	180	184	364	99.45%	98.92%	99.18%
10月	227	229	456	227	232	459	100.00%	101.31%	100.66%
11月	196	204	400	188	219	407	95.92%	107.35%	101.75%
12月	166	132	298	141	166	307	84.94%	125.76%	103.02%
計	2,249	2,173	4,422	2,324	2,471	4,795	103.33%	113.71%	108.44%

(3) 方面別内訳（宿泊客）

(単位：千人)

	R6	R7	R7/R6
県内	138	118	85.51%
中部	449	392	87.31%
関東	376	358	95.21%
関西	293	277	94.54%
北陸	113	79	69.91%
中国・四国	37	48	129.73%
九州・沖縄	34	32	94.12%
北海道・東北	39	42	107.69%
日本人計	1,479	1,346	91.01%
外国人	(769,743)	(978,312)	127.10%
	770	978	
計	2,249	2,324	103.33%

※方面別内訳は、都道府県別に次の区分としています。

県内	：	岐阜県
中部	：	静岡県、長野県、愛知県、三重県
関東	：	栃木県、茨城県、群馬県、埼玉県、千葉県 東京都、神奈川県、山梨県
関西	：	滋賀県、京都府、奈良県、和歌山県、大阪府、兵庫県
北陸	：	新潟県、富山県、石川県、福井県
中国・四国	：	愛媛県、香川県、徳島県、高知県 島根県、鳥取県、岡山県、広島県、山口県
九州・沖縄	：	福岡県、佐賀県、長崎県、大分県 熊本県、宮崎県、鹿児島県、沖縄県
北海道・東北	：	北海道、青森県、秋田県、岩手県 山形県、宮城県、福島県

(4) 地域別内訳(宿泊客)

(単位:千人)

	R6				R7				R7/R6			
	高山地域	上宝地域	その他地域	高山市全体	高山地域	上宝地域	その他地域	高山市全体	高山地域	上宝地域	その他地域	高山市全体
1月	127	50	4	181	173	61	3	237	136.22%	122.00%	75.00%	130.94%
2月	159	60	4	223	172	63	2	237	108.18%	105.00%	50.00%	106.28%
3月	139	43	4	186	150	45	2	197	107.91%	104.65%	50.00%	105.91%
4月	127	41	12	180	129	42	5	176	101.57%	102.44%	41.67%	97.78%
5月	126	45	3	174	130	51	2	183	103.17%	113.33%	66.67%	105.17%
6月	108	37	2	147	110	44	1	155	101.85%	118.92%	50.00%	105.44%
7月	107	45	6	158	111	54	4	169	103.74%	120.00%	66.67%	106.96%
8月	142	77	11	230	143	82	9	234	100.70%	106.49%	81.82%	101.74%
9月	117	58	6	181	116	60	4	180	99.15%	103.45%	66.67%	99.45%
10月	149	69	9	227	148	74	5	227	99.33%	107.25%	55.56%	100.00%
11月	136	48	12	196	130	53	5	188	95.59%	110.42%	41.67%	95.92%
12月	110	47	9	166	102	35	4	141	92.73%	74.47%	44.44%	84.94%
計	1,547	620	82	2,249	1,614	664	46	2,324	104.33%	107.10%	56.10%	103.33%

2. 外国人観光客の入込み状況【宿泊調べ】

(1) 地域別宿泊者数

(単位:人)

	R6				R7				R7/R6			
	高山地域	上宝地域	その他地域	計	高山地域	上宝地域	その他地域	計	高山地域	上宝地域	その他地域	計
アジア	281,572	56,995	193	338,760	309,750	58,805	189	368,744	110.01%	103.18%	97.93%	108.85%
中東	11,286	979	0	12,265	18,118	2,146	87	20,351	160.54%	219.20%	-	165.93%
ヨーロッパ	172,951	8,141	11	181,103	210,842	9,128	171	220,141	121.91%	112.12%	1554.55%	121.56%
北米	54,181	3,280	11	57,472	64,986	5,618	117	70,721	119.94%	171.28%	1063.64%	123.05%
中南米	9,755	346	0	10,101	11,546	328	4	11,878	118.36%	94.80%	-	117.59%
オセアニア	36,309	1,556	10	37,875	36,927	1,691	69	38,687	101.70%	108.68%	690.00%	102.14%
アフリカ	646	77	0	723	568	48	0	616	87.93%	62.34%	-	85.20%
在日	484	43	0	527								
不詳	99,762	30,868	287	130,917	195,836	51,078	260	247,174	196.30%	165.47%	90.59%	188.80%
計	666,946	102,285	512	769,743	848,573	128,842	897	978,312	127.23%	125.96%	175.20%	127.10%

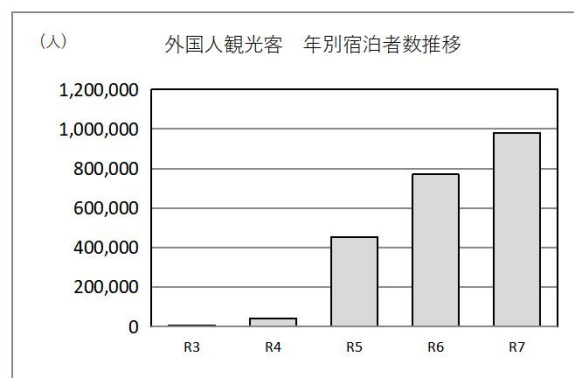
※令和7年から在日の集計なし。

(2) 年別宿泊者数推移

(単位:人)

	R6	R7	R7/R6
アジア	338,760	368,744	108.85%
中東	12,265	20,351	165.93%
ヨーロッパ	181,103	220,141	121.56%
北米	57,472	70,721	123.05%
中南米	10,101	11,878	117.59%
オセアニア	37,875	38,687	102.14%
アフリカ	723	616	85.20%
在日	527		-
不詳	130,917	247,174	188.80%
計	769,743	978,312	127.10%

※令和7年から在日の集計なし。



外国人観光客 国別宿泊者数 推移

(単位:人)

外国人合計	R6			R7			R7/R6	
	人数	地域別構成比	全体構成比	人数	地域別構成比	全体構成比		
アジア	中国	62,780	18.53%	8.16%	91,906	24.92%	9.39%	146.39%
	台湾	104,368	30.81%	13.56%	119,595	32.43%	12.22%	114.59%
	香港	49,913	14.73%	6.48%	32,676	8.86%	3.34%	65.47%
	韓国	24,724	7.30%	3.21%	24,093	6.53%	2.46%	97.45%
	タイ	37,256	11.00%	4.84%	37,002	10.03%	3.78%	99.32%
	シンガポール	24,238	7.15%	3.15%	23,895	6.48%	2.44%	98.58%
	マレーシア	12,584	3.71%	1.63%	13,994	3.80%	1.43%	111.20%
	インドネシア	8,062	2.38%	1.05%	8,378	2.27%	0.86%	103.92%
	ベトナム	2,892	0.85%	0.38%	3,758	1.02%	0.38%	129.94%
	フィリピン	3,825	1.13%	0.50%	6,089	1.65%	0.62%	159.19%
	インド	1,937	0.57%	0.25%	2,593	0.70%	0.27%	133.87%
その他	6,181	1.82%	0.80%	4,765	1.29%	0.49%	77.09%	
アジア計	338,760	100.00%	44.01%	368,744	100.00%	37.69%	108.85%	
中東	イスラエル	11,193	91.26%	1.45%	18,932	93.03%	1.94%	169.14%
	その他	1,072	8.74%	0.14%	1,419	6.97%	0.15%	132.37%
	中東計	12,265	100.00%	1.59%	20,351	100.00%	2.08%	165.93%
ヨーロッパ	イギリス	31,947	17.64%	4.15%	37,760	17.15%	3.86%	118.20%
	フランス	22,884	12.64%	2.97%	25,077	11.39%	2.56%	109.58%
	ドイツ	18,613	10.28%	2.42%	22,024	10.00%	2.25%	118.33%
	イタリア	26,429	14.59%	3.43%	30,717	13.95%	3.14%	116.22%
	スペイン	42,686	23.57%	5.55%	52,730	23.95%	5.39%	123.53%
	オランダ	11,263	6.22%	1.46%	13,487	6.13%	1.38%	119.75%
	ロシア	543	0.30%	0.07%	1,181	0.54%	0.12%	217.50%
	スイス	5,869	3.24%	0.76%	5,563	2.53%	0.57%	94.79%
	ポルトガル				1,454	0.66%	0.15%	—
	その他	20,869	11.52%	2.71%	30,148	13.69%	3.08%	144.46%
ヨーロッパ計	181,103	100.00%	23.53%	220,141	100.00%	22.50%	121.56%	
北米	アメリカ	47,430	82.53%	6.16%	58,775	83.11%	6.01%	123.92%
	カナダ	10,042	17.47%	1.30%	11,946	16.89%	1.22%	118.96%
	北米計	57,472	100.00%	7.47%	70,721	100.00%	7.23%	123.05%
中南米	メキシコ	3,114	30.83%	0.40%	3,929	33.08%	0.40%	126.17%
	ブラジル	3,265	32.32%	0.42%	3,753	31.60%	0.38%	114.95%
	その他	3,722	36.85%	0.48%	4,196	35.33%	0.43%	112.74%
中南米計	10,101	100.00%	1.31%	11,878	100.00%	1.21%	117.59%	
オセアニア	オーストラリア	35,419	93.52%	4.60%	35,454	91.64%	3.62%	100.10%
	ニュージーランド	2,300	6.07%	0.30%	3,126	8.08%	0.32%	135.91%
	その他	156	0.41%	0.02%	107	0.28%	0.01%	68.59%
オセアニア計	37,875	100.00%	4.92%	38,687	100.00%	3.95%	102.14%	
アフリカ	アフリカ	723	100.00%	0.09%	616	100.00%	0.06%	85.20%
在日	527	100.00%	0.07%					
不詳	130,917	100.00%	17.01%	247,174	100.00%	25.27%	188.80%	
計	769,743			978,312			127.10%	

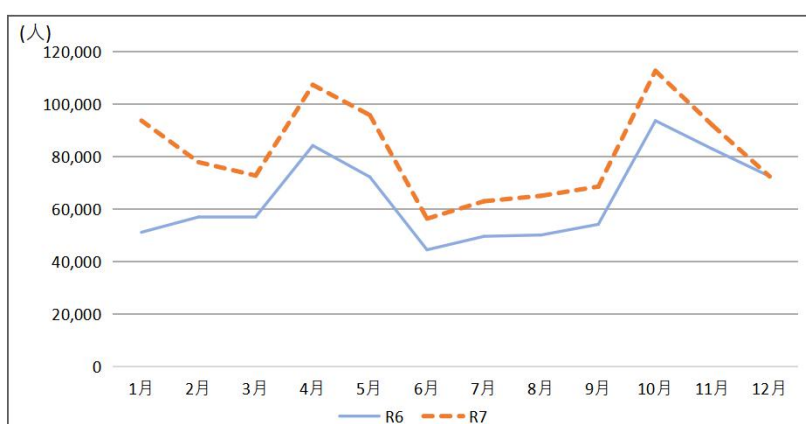
※地域別の「その他」には地域は特定できるが、国籍を特定できないものを含む。地域、国籍ともに不明なものは不詳に計上。

※令和7年から、ポルトガルの集計を追加。

外国人観光客 月別宿泊者数

(単位:人)

	R6	R7
1月	51,203	93,801
2月	57,039	77,939
3月	57,104	72,832
4月	84,279	107,423
5月	72,292	95,881
6月	44,524	56,402
7月	49,662	63,043
8月	50,169	65,114
9月	54,242	68,627
10月	93,747	112,775
11月	82,942	91,980
12月	72,540	72,495
計	769,743	978,312



3.交通機関の利用状況

(1) 主要料金所の自動車通行量

(単位:千台)

	R6	R7	R7/R6
安房トンネル	1,141	1,141	100.00%
飛騨清見IC	3,056	3,036	99.35%
荘川IC	344	356	103.49%

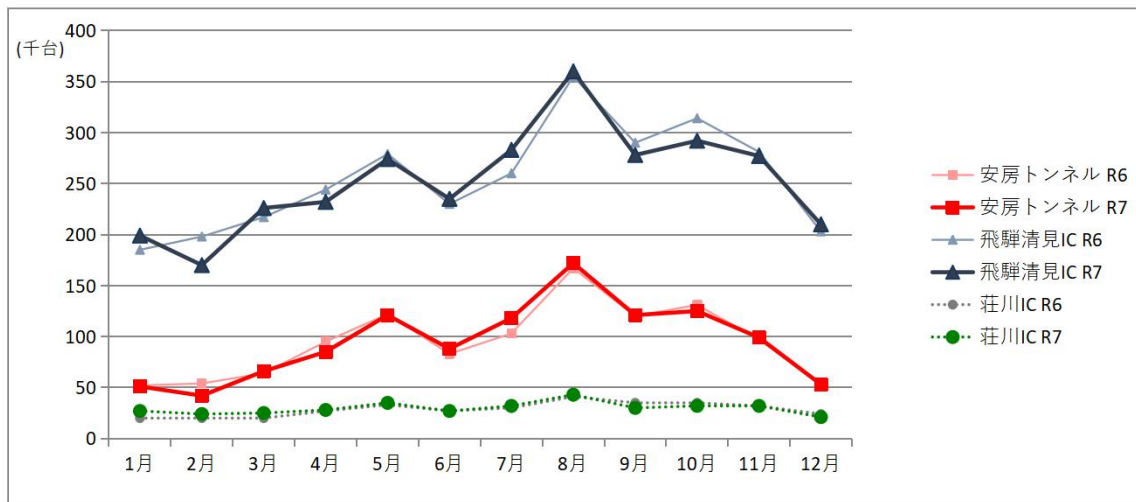
資料提供: 中日本高速道路株式会社

(2) 主要料金所の月別利用台数

(単位:千台)

		1月	2月	3月	4月	5月	6月	7月	8月	9月	10月	11月	12月	計
安房トンネル	R6	52	54	64	95	122	83	103	167	120	131	97	53	1,141
	R7	51	42	66	85	121	88	118	172	121	125	99	53	1,141
飛騨清見IC	R6	185	198	217	244	279	230	260	355	290	314	281	203	3,056
	R7	199	170	226	232	274	235	283	360	278	292	277	210	3,036
荘川IC	R6	20	20	20	27	33	27	30	41	35	35	32	24	344
	R7	27	24	25	28	35	27	32	43	30	32	32	21	356

資料提供: 中日本高速道路株式会社



(3) 高速バス・特急バスの利用者数

(単位:千人)

	R6	R7	R7/R6
利用者数	701	753	107.42%

資料提供: 濃飛乗合自動車株式会社

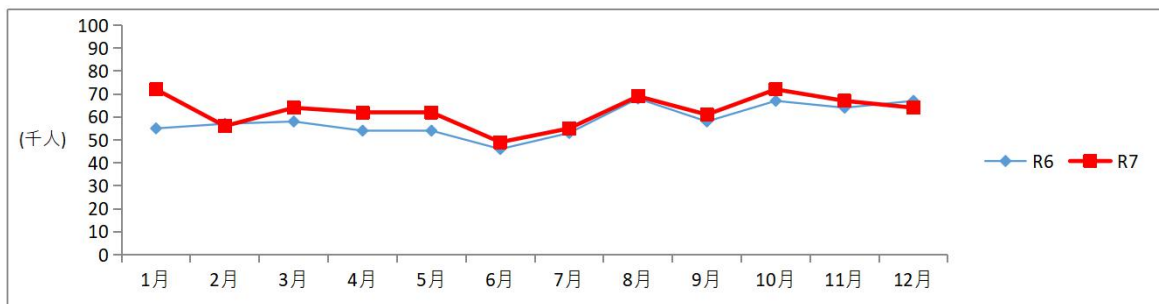
◆新宿、大阪、名古屋、金沢、松本、富山、岐阜の高速・特急バス利用者数

(4) 高速バス・特急バスの月別利用者数

(単位:千人)

		1月	2月	3月	4月	5月	6月	7月	8月	9月	10月	11月	12月	計
高速バス	R6	55	57	58	54	54	46	53	68	58	67	64	67	701
特急バス	R7	72	56	64	62	62	49	55	69	61	72	67	64	753

資料提供: 濃飛乗合自動車株式会社



4.教育旅行等の入込み状況

教育旅行とは、学校などで行われる修学旅行、遠足、校外学習、野外活動、合宿などを指します。
なお、高山市内の学校、団体の入込みを除いています。

(1) 団体別入込み状況(延べ利用者数)

(単位:団体・人)

	R6		R7		比較	
	団体数	人数	団体数	人数	団体数	人数
小学校	69	6,613	72	6,246	3	△ 367
	37	5,155	41	4,824	4	△ 331
中学校	218	42,597	174	34,518	△ 44	△ 8,079
	91	28,717	80	23,625	△ 11	△ 5,092
高校・その他	181	20,124	151	19,248	△ 30	△ 876
	147	16,911	116	17,041	△ 31	130
総計	468	69,334	397	60,012	△ 71	△ 9,322
	275	50,783	237	45,490	△ 38	△ 5,293

上段・・・ 遠足等の日帰りを含めた入込み状況

下段・・・ 上段のうち宿泊を伴う入込み状況

高校・その他・・・
大学のゼミ、サークル活動や各種団体の
研修旅行を含む

(2) 方面別入込み状況

(単位:団体・人)

	R6		R7		比較	
	団体数	人数	団体数	人数	団体数	人数
北海道・東北	21	178	1	13	△ 20	△ 165
	21	178	1	13	△ 20	△ 165
関東	56	3,637	28	3,147	△ 28	△ 490
	42	2,369	18	2,351	△ 24	△ 18
中部	94	29,905	90	26,449	△ 4	△ 3,456
	54	25,793	67	24,109	13	△ 1,684
北陸	34	2,849	40	3,043	6	194
	13	216	19	1,154	6	938
関西	98	15,045	99	13,090	1	△ 1,955
	49	8,689	57	7,176	8	△ 1,513
中国・四国	14	166	9	293	△ 5	127
	14	166	9	293	△ 5	127
九州・沖縄	12	55	4	121	△ 8	66
	12	55	4	121	△ 8	66
県内	133	17,199	121	13,682	△ 12	△ 3,517
	64	13,017	60	10,171	△ 4	△ 2,846
外国	0	0	3	72	3	72
	0	0	0	0	0	0
不明	6	300	2	102	△ 4	△ 198
	6	300	2	102	△ 4	△ 198
計	468	69,334	397	60,012	△ 71	△ 9,322
	275	50,783	237	45,490	△ 38	△ 5,293

(3) 月別入込み状況

(単位:団体・人)

	R6		R7		比較	
	団体数	人数	団体数	人数	団体数	人数
1月	13	10,299	9	5,788	△ 4	△ 4,511
	12	10,282	9	5,788	△ 3	△ 4,494
2月	5	1,390	1	528	△ 4	△ 862
	4	1,369	1	528	△ 3	△ 841
3月	4	149	7	458	3	309
	2	56	5	346	3	290
4月	14	6,911	8	6,403	△ 6	△ 508
	10	6,602	6	6,190	△ 4	△ 412
5月	102	16,848	72	12,149	△ 30	△ 4,699
	30	8,263	21	6,219	△ 9	△ 2,044
6月	73	11,159	63	8,071	△ 10	△ 3,088
	38	6,999	33	5,006	△ 5	△ 1,993
7月	66	5,924	56	7,943	△ 10	2,019
	45	3,894	37	5,660	△ 8	1,766
8月	89	1,842	64	5,106	△ 25	3,264
	89	1,842	64	5,106	△ 25	3,264
9月	43	8,679	45	8,452	2	△ 227
	21	7,414	22	7,043	1	△ 371
10月	39	4,795	37	4,174	△ 2	△ 621
	15	3,244	14	2,917	△ 1	△ 327
11月	13	751	13	488	0	△ 263
	4	385	4	259	0	△ 126
12月	7	587	22	452	15	△ 135
	5	433	21	428	16	△ 5
計	468	69,334	397	60,012	△ 71	△ 9,322
	275	50,783	237	45,490	△ 38	△ 5,293

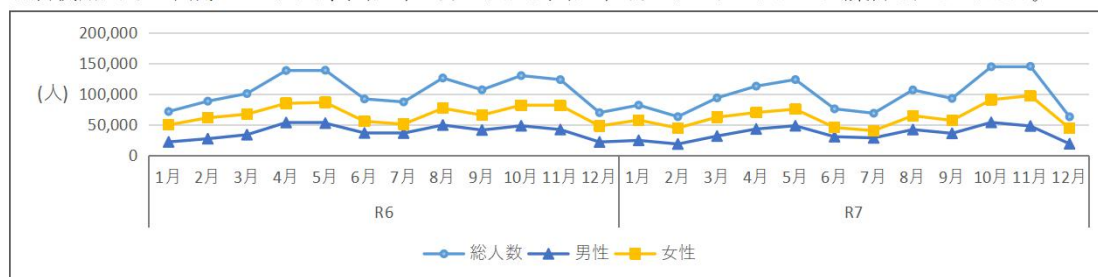
5.AI人流量計測結果

(1) 上三之町における月別人流量

(単位:人)

		1月	2月	3月	4月	5月	6月	7月	8月	9月	10月	11月	12月
R6	総人数	71,554	88,464	100,867	138,496	138,978	92,099	87,230	126,300	107,036	130,195	123,619	69,728
	男性	21,911	27,160	33,683	53,575	52,566	36,557	36,310	49,451	41,337	48,265	42,153	21,771
	女性	49,643	61,304	67,184	84,921	86,412	55,542	50,920	76,849	65,699	81,930	81,466	47,957
R7	総人数	81,963	63,120	93,816	112,954	123,705	75,931	68,758	106,801	92,952	144,652	145,310	62,986
	男性	24,434	18,473	31,508	43,033	48,302	30,444	28,508	42,068	35,927	53,814	47,898	18,857
	女性	57,529	44,647	62,308	69,921	75,403	45,487	40,250	64,733	57,025	90,838	97,412	44,129

※計測用カメラの画角のズレにより、令和7年12月15日から令和8年1月21日のデータが正しく集計されていません。



6.観光施設の入込み状況

(単位:人)

	R6	R7	R7/R6
飛騨民俗村(飛騨の里)	192,346	224,239	116.58%
高山陣屋	347,429	340,347	97.96%
飛騨高山まちの博物館	222,179	227,323	102.32%
松本家住宅	1,308	1,437	109.86%
宮地家住宅	2,451	2,663	108.65%
高山市政記念館	157,291	152,590	97.01%
乗鞍岳	38,007	81,900	215.49%
乗鞍山麓五色ヶ原の森	2,972	2,195	73.86%
パスカル清見	98,294	102,444	104.22%
そばの里 荘川	21,387	19,753	92.36%
宇津江四十八滝県立自然公園	39,646	33,350	84.12%
奥飛騨ビジターセンター	24,724	46,425	187.77%
野麦峠	3,992	3,921	98.22%

※奥飛騨ビジターセンター(旧:飛騨・北アルプス自然文化センター)は、R6.7開館

7.高山祭の人出状況

(単位:千人)

	春祭		秋祭	
	R6	R7	R6	R7
人出数	188	156	182	195

8.飛騨高山観光案内所等の利用者数等

(1) 飛騨高山観光案内所の利用者数(JR高山駅東口)

(a) 観光案内所利用者数

(単位:件)

(単位:人)

	~R6.3	R6.4~	R6 (計)	R7	R7/R6
利用者数	24,046	81,175	105,221	90,976	86.46%
訪問者数	23,331	79,282	102,613	88,824	86.56%
電話	714	1,827	2,541	2,069	81.42%
メール	1	66	67	83	123.88%

※R6年4月の集計より、案内件数から利用者数に変更しました。

(b)観光案内所外国人利用者数

(単位:件)

(単位:人)

	～R6.3	R6.4～	R6(計)	R7	R7/R6
利用者数	12,591	48,129	60,720	55,651	91.65%

※R6年4月の集計より、案内件数から利用者数に変更しました。

(c)月別観光案内所利用者数

(単位:人)

R7	窓口案内	電話案内	メール	計	うち外国人
1月	7,560	145	17	7,722	4,704
2月	6,035	196	17	6,248	3,467
3月	7,343	159	6	7,508	4,151
4月	8,191	157	1	8,349	5,602
5月	6,831	130	5	6,966	4,601
6月	4,518	120	0	4,638	2,678
7月	5,781	154	1	5,936	3,576
8月	6,557	219	5	6,781	3,705
9月	7,284	235	9	7,528	4,274
10月	12,784	267	5	13,056	8,600
11月	9,436	157	1	9,594	6,037
12月	6,504	130	16	6,650	4,256
計	88,824	2,069	83	90,976	55,651

(2)飛騨高山まちかど観光案内所(上三之町)

(単位:件)

		R6	R7	R7/R6
案内件数	日本人	9,732	8,409	86.41%
	外国人	6,003	7,631	127.12%
	計	15,735	16,040	101.94%

◆窓口での案内件数、マップやパンフレットの提供

(3)中橋観光案内所(一般社団法人飛騨・高山観光コンベンション協会運営 本町地内)

(単位:件)

		R6	R7	R7/R6
案内件数	日本人	2,453	2,388	97.35%
	外国人	3,727	4,340	116.45%
	計	6,180	6,728	108.87%

◆窓口や電話での案内件数、マップやパンフレットの提供

資料提供:飛騨・高山観光コンベンション協会

(4)奥飛騨温泉郷観光案内所(新穂高センター内)

(単位:人)

		R6	R7
利用者数	日本人	10,007	10,789
	外国人	845	1,584
	計	10,852	12,373

※R6年4月の集計より、案内件数から利用者数に変更しました。

9.ホームページのアクセス状況

(単位:ページビュー)

	R6	R7	R7/R6
日本語	5,725,301	5,045,988	88.13%
外国語	549,544	441,088	80.26%
計	6,274,845	5,487,076	87.45%

※飛騨高山公式サイト閲覧件数

10. アンケートの集計結果

この集計結果は、令和7年中に高山市にお越しいただいた観光客のみなさまから寄せられたアンケートはがきと高山市公式観光サイト「飛騨高山旅ガイド」における観光動態アンケートを集計したものです。

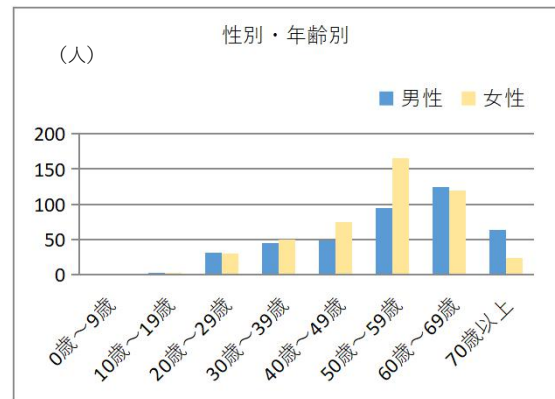
はがきは、観光案内所や道の駅などにおいて配布しました。

これらアンケート結果は、有効回答を得られたものについて、各項目ごとに集計しました。

なお、各項目の構成比は、少数点以下第3位を四捨五入した数値を記載しているため、構成比を合計しても100%にならないことがあります。

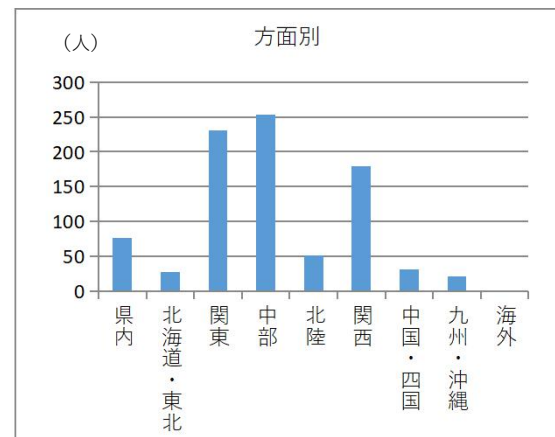
(1) 性別・年齢別（有効回答数:875人）

R7	男性	女性	計	構成比
0歳～9歳	0	0	0	0.00%
10歳～19歳	2	3	5	0.57%
20歳～29歳	31	30	61	6.97%
30歳～39歳	45	50	95	10.86%
40歳～49歳	48	75	123	14.06%
50歳～59歳	94	165	259	29.60%
60歳～69歳	125	120	245	28.00%
70歳以上	63	24	87	9.94%
計	408	467	875	100.00%



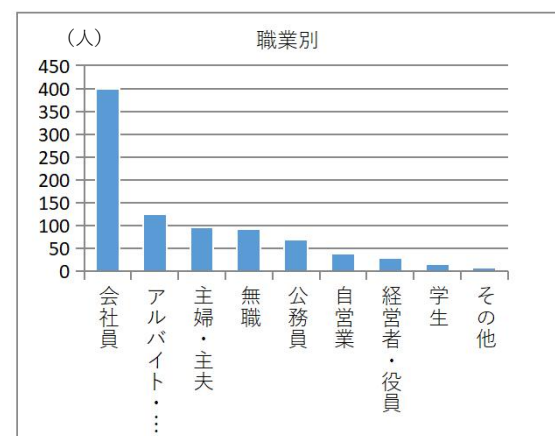
(2) 方面別（有効回答数:869人）

R7	男性	女性	計	構成比
県内	33	43	76	8.75%
北海道・東北	8	19	27	3.11%
関東	112	119	231	26.58%
中部	129	124	253	29.11%
北陸	21	30	51	5.87%
関西	80	99	179	20.60%
中国・四国	17	14	31	3.57%
九州・沖縄	8	13	21	2.42%
海外	0	0	0	0.00%
計	408	461	869	100.00%



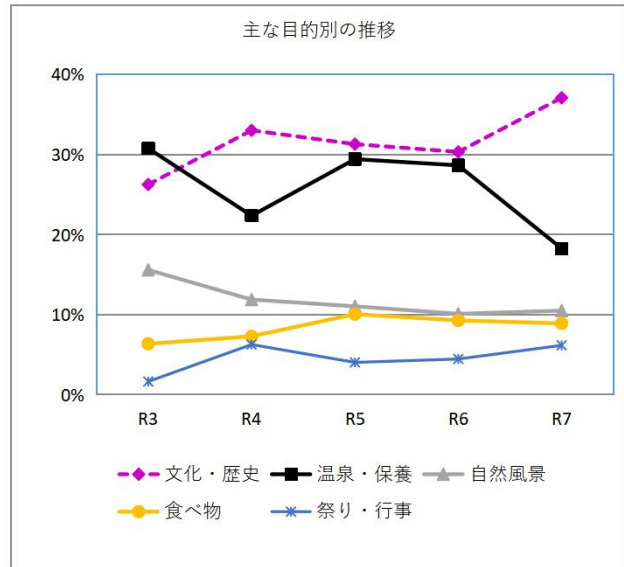
(3) 職業別（有効回答数:874人）

R7	男性	女性	計	構成比
会社員	226	173	399	45.65%
アルバイト・パート	14	111	125	14.30%
主婦・主夫	3	93	96	10.98%
無職	72	21	93	10.64%
公務員	38	31	69	7.89%
自営業	22	16	38	4.35%
経営者・役員	24	5	29	3.32%
学生	7	9	16	1.83%
その他	3	6	9	1.03%
計	409	465	874	100.00%



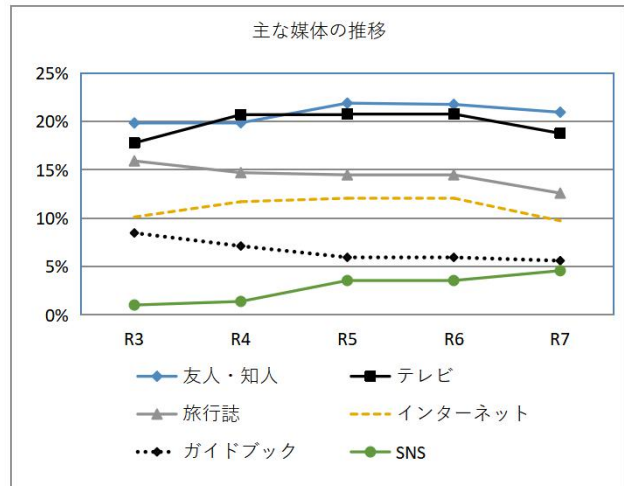
(4) 目的別 (有効回答数:877人)

R7	男性	女性	計	構成比
文化・歴史(町並)	141	184	325	37.06%
温泉・保養	73	87	160	18.24%
自然風景	31	61	92	10.49%
食べ物	33	45	78	8.89%
祭り・行事	25	29	54	6.16%
ビジネス	39	13	52	5.93%
登山・ハイキング	12	10	22	2.51%
ドライブ	14	7	21	2.39%
スキー	6	1	7	0.80%
旅先でのあい	3	2	5	0.57%
キャンプ	2	1	3	0.34%
釣り	2	1	3	0.34%
修学旅行	0	0	0	0.00%
その他	29	26	55	6.27%
計	410	467	877	100.00%



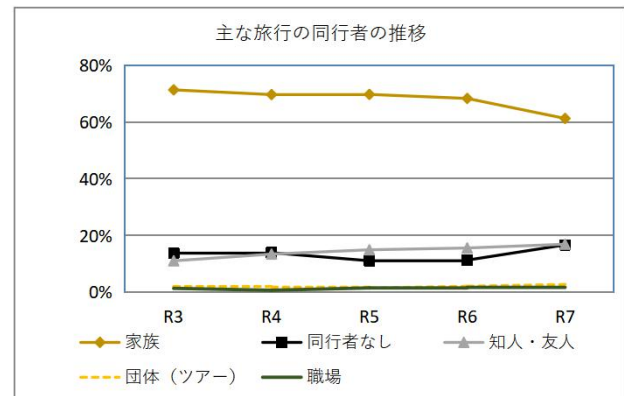
(5) 高山を知った主なきっかけ (有効回答数:874人)

R7	男性	女性	計	構成比
友人・知人	73	110	183	20.94%
テレビ	71	93	164	18.76%
旅行誌	52	58	110	12.59%
インターネット	43	42	85	9.73%
ガイドブック	26	23	49	5.61%
SNS	13	27	40	4.58%
パンフレット	14	11	25	2.86%
催し物	14	11	25	2.86%
ポスター	7	1	8	0.92%
新聞	4	3	7	0.80%
ラジオ	2	0	2	0.23%
その他	89	87	176	20.14%
計	408	466	874	100.00%



(6) 旅行の同行者 (有効回答数:875人)

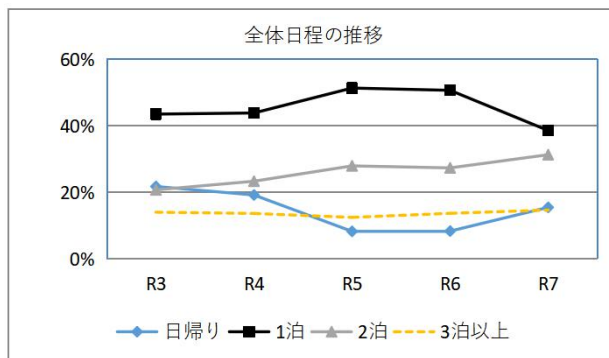
R7	男性	女性	計	構成比
家族	251	285	536	61.26%
同行者なし	83	65	148	16.91%
知人・友人	55	91	146	16.69%
職場	17	7	24	2.74%
団体(ツアー)	3	13	16	1.83%
その他	0	5	5	0.57%
計	409	466	875	100.00%



(7) 旅行の日程

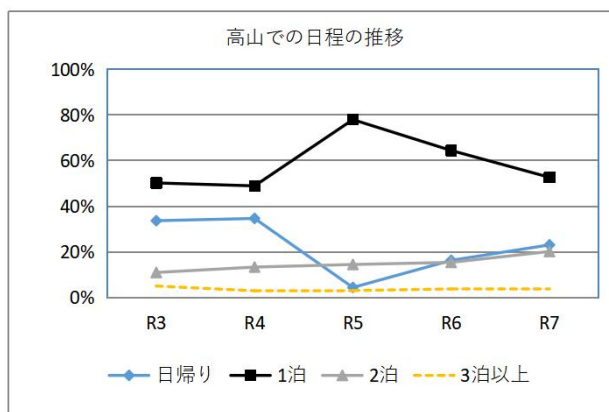
全体の日程（有効回答数:866人）

R7	男性	女性	計	構成比
日帰り	61	73	134	15.47%
1泊	160	174	334	38.57%
2泊	121	150	271	31.29%
3泊以上	63	64	127	14.67%
計	405	461	866	100.00%



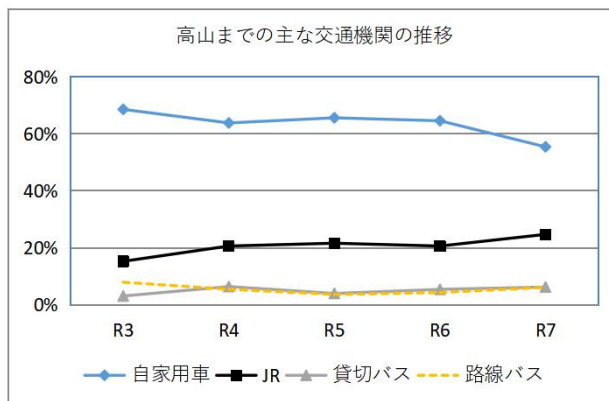
高山での日程（有効回答数:866人）

R7	男性	女性	計	構成比
日帰り	89	111	200	23.09%
1泊	213	243	456	52.66%
2泊	85	90	175	20.21%
3泊以上	18	17	35	4.04%
計	405	461	866	100.00%



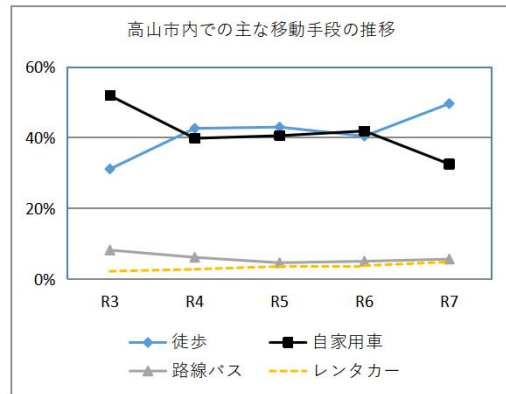
(8) 高山までの主な交通機関（有効回答数:877人）

R7	男性	女性	計	構成比
自家用車	253	233	486	55.42%
JR	88	129	217	24.74%
路線バス	16	39	55	6.27%
貸切バス	18	36	54	6.16%
レンタカー	22	16	38	4.33%
飛行機	3	6	9	1.03%
タクシー	0	0	0	0.00%
その他	10	8	18	2.05%
計	410	467	877	100.00%



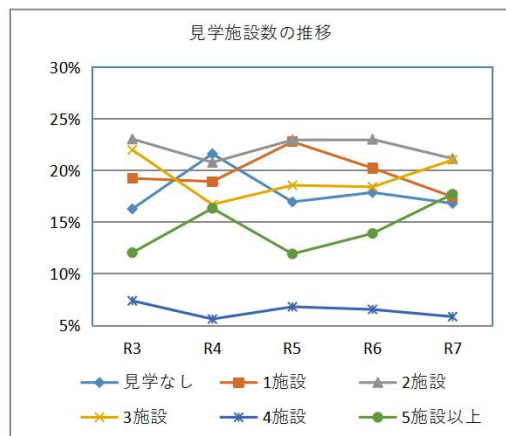
(9) 高山市内での主な移動手段 (有効回答数:876人)

R7	男性	女性	計	構成比
徒歩	196	239	435	49.66%
自家用車	142	143	285	32.53%
路線バス	18	31	49	5.59%
レンタカー	25	17	42	4.79%
タクシー	13	14	27	3.08%
貸切バス	9	16	25	2.85%
レンタサイクル	4	4	8	0.91%
その他	2	3	5	0.57%
計	409	467	876	100.00%



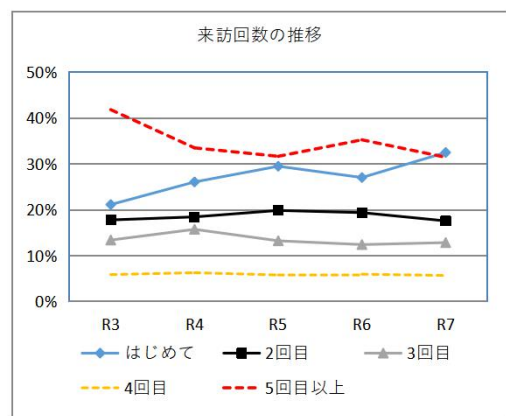
(10) 見学観光施設数 (有効回答数:785人)

R7	男性	女性	計	構成比
見学なし	60	72	132	16.82%
1施設	50	87	137	17.45%
2施設	71	95	166	21.15%
3施設	77	88	165	21.02%
4施設	24	22	46	5.86%
5施設	31	29	60	7.64%
6施設	13	13	26	3.31%
7施設	10	7	17	2.17%
8施設	9	3	12	1.53%
9施設	0	0	0	0.00%
10施設以上	11	13	24	3.06%
計	356	429	785	100.00%



(11) 来訪回数 (有効回答数:865人)

R7	男性	女性	計	構成比
はじめて	109	172	281	32.49%
2回目	76	76	152	17.57%
3回目	46	65	111	12.83%
4回目	22	27	49	5.66%
5回目	29	24	53	6.13%
6回目	15	7	22	2.54%
7回目	4	3	7	0.81%
8回目	8	2	10	1.16%
9回目	0	1	1	0.12%
10回目以上	94	85	179	20.69%
計	403	462	865	100.00%



(12) 再来訪の意向 (有効回答数:864人)

R7	男性	女性	計	構成比
必ず訪れたい	214	237	451	52.20%
機会があれば訪れたい	186	220	406	46.99%
訪れたいと思わない	3	4	7	0.81%
計	403	461	864	100.00%

(13) 観光の印象

		R6				R7			
		良い	普通	悪い	有効回答数	良い	普通	悪い	有効回答数
宿泊施設	料金	49.53%	48.17%	2.30%	2,875	57.12%	39.91%	2.97%	639
	接客	66.63%	31.88%	1.49%	2,682	75.99%	23.21%	0.79%	629
	料理	72.72%	25.77%	1.51%	2,852	55.48%	42.98%	1.54%	584
	部屋	75.96%	23.25%	0.79%	2,770	65.38%	33.17%	1.44%	624
	風呂	68.33%	30.68%	1.00%	2,810	68.84%	29.57%	1.59%	629
	冷暖房	61.02%	37.31%	1.66%	2,763	59.65%	37.96%	2.39%	627
乗り物		36.97%	58.78%	4.26%	3,054	35.96%	57.39%	6.64%	798
土産品		56.10%	42.55%	1.34%	3,424	57.57%	40.43%	2.01%	846
観光施設		68.17%	31.07%	0.77%	3,396	70.79%	28.15%	1.06%	849

(14) 観光消費額

宿泊客

	R6	R7	R7/R6
支出総額(円/人)	39,955	43,042	107.73%
宿泊費	20,962	19,726	94.10%
土産品費	6,029	6,912	114.65%
飲食費	7,358	8,827	119.96%
交通費	3,100	3,625	116.94%
見学費	812	891	109.73%
その他	1,694	3,061	180.70%

日帰り客

	R6	R7	R7/R6
支出総額(円/人)	13,584	14,989	110.34%
土産品費	4,140	4,118	99.47%
飲食費	5,134	5,882	114.57%
交通費	1,745	2,374	136.05%
見学費	644	646	100.31%
その他	1,921	1,969	102.50%

(参考) 観光消費の経済波及効果総額

観光消費額から波及する観光の経済波及効果総額	137,067,427 千円	×	2.12	=	290,582,945 千円
	(観光消費額※1)		(乗数効果 ※2)		

※1 観光消費額は宿泊客数×宿泊客の支出総額＋日帰り客数×日帰り客の支出総額により算出
 (2,324千人 × 43,042円 + 2,471千人 × 14,989円 = 137,067,427千円)

※2 乗数効果係数は「平成29年 観光の経済波及効果推計実施報告書」による

資 料

過去の統計数値

① 月別観光入込客数

(単位:千人)

年	区分	1月	2月	3月	4月	5月	6月	7月	8月	9月	10月	11月	12月	計
平成21年 ('09)	日帰り	213	128	90	180	191	83	76	143	178	376	189	136	1,983
	宿泊	130	154	144	148	194	140	191	320	209	181	156	90	2,057
	計	343	282	234	328	385	223	267	463	387	557	345	226	4,040
年	区分	1月	2月	3月	4月	5月	6月	7月	8月	9月	10月	11月	12月	計
平成22年 ('10)	日帰り	189	83	66	174	201	59	90	176	142	304	167	109	1,760
	宿泊	130	163	149	155	198	148	182	300	180	193	157	97	2,052
	計	319	246	215	329	399	207	272	476	322	497	324	206	3,812
年	区分	1月	2月	3月	4月	5月	6月	7月	8月	9月	10月	11月	12月	計
平成23年 ('11)	日帰り	182	94	40	164	203	63	87	143	110	295	158	102	1,641
	宿泊	131	153	110	97	155	126	179	293	169	176	151	100	1,840
	計	313	247	150	261	358	189	266	436	279	471	309	202	3,481
年	区分	1月	2月	3月	4月	5月	6月	7月	8月	9月	10月	11月	12月	計
平成24年 ('12)	日帰り	197	80	50	221	215	71	79	165	126	302	178	124	1,808
	宿泊	140	159	146	140	170	131	176	299	175	187	145	93	1,961
	計	337	239	196	361	385	202	255	464	301	489	323	217	3,769
年	区分	1月	2月	3月	4月	5月	6月	7月	8月	9月	10月	11月	12月	計
平成25年 ('13)	日帰り	195	93	75	240	226	86	93	173	133	304	210	136	1,964
	宿泊	136	154	149	149	171	131	177	302	177	181	149	105	1,981
	計	331	247	224	389	397	217	270	475	310	485	359	241	3,945
年	区分	1月	2月	3月	4月	5月	6月	7月	8月	9月	10月	11月	12月	計
平成26年 ('14)	日帰り	215	95	98	252	248	78	87	145	155	312	218	121	2,024
	宿泊	142	154	155	152	183	136	178	293	174	178	146	110	2,001
	計	357	249	253	404	431	214	265	438	329	490	364	231	4,025
年	区分	1月	2月	3月	4月	5月	6月	7月	8月	9月	10月	11月	12月	計
平成27年 ('15)	日帰り	223	109	117	257	275	81	99	187	171	377	225	149	2,270
	宿泊	139	158	158	156	192	136	181	292	191	194	153	121	2,071
	計	362	267	275	413	467	217	280	479	362	571	378	270	4,341
年	区分	1月	2月	3月	4月	5月	6月	7月	8月	9月	10月	11月	12月	計
平成28年 ('16)	日帰り	225	108	118	284	279	80	112	204	153	374	229	151	2,317
	宿泊	158	180	177	176	192	147	196	298	183	198	158	131	2,194
	計	383	288	295	460	471	227	308	502	336	572	387	282	4,511
年	区分	1月	2月	3月	4月	5月	6月	7月	8月	9月	10月	11月	12月	計
平成29年 ('17)	日帰り	237	124	134	413	383	85	110	205	149	284	175	111	2,410
	宿泊	165	161	169	195	207	144	181	260	182	217	179	153	2,213
	計	402	285	303	608	590	229	291	465	331	501	354	264	4,623
年	区分	1月	2月	3月	4月	5月	6月	7月	8月	9月	10月	11月	12月	計
平成30年 ('18)	日帰り	210	103	116	334	313	84	90	196	123	310	215	138	2,232
	宿泊	168	193	172	199	202	143	153	246	174	214	186	160	2,210
	計	378	296	288	533	515	227	243	442	297	524	401	298	4,442
年	区分	1月	2月	3月	4月	5月	6月	7月	8月	9月	10月	11月	12月	計
平成31年・ 令和元年 ('19)	日帰り	212	119	105	347	383	87	104	210	159	359	238	138	2,461
	宿泊	176	187	158	209	209	144	177	259	184	211	197	161	2,272
	計	388	306	263	556	592	231	281	469	343	570	435	299	4,733
年	区分	1月	2月	3月	4月	5月	6月	7月	8月	9月	10月	11月	12月	計
令和2年 ('20)	日帰り	233	78	63	34	13	41	35	94	138	238	197	70	1,234
	宿泊	206	163	70	13	6	34	51	104	89	131	127	73	1,067
	計	439	241	133	47	19	75	86	198	227	369	324	143	2,301
年	区分	1月	2月	3月	4月	5月	6月	7月	8月	9月	10月	11月	12月	計
令和3年 ('21)	日帰り	22	35	59	73	79	54	109	99	97	214	177	72	1,090
	宿泊	46	38	72	51	49	37	82	112	52	102	125	92	858
	計	68	73	131	124	128	91	191	211	149	316	302	164	1,948
年	区分	1月	2月	3月	4月	5月	6月	7月	8月	9月	10月	11月	12月	計
令和4年 ('22)	日帰り	71	48	93	159	213	107	142	208	145	200	174	106	1,666
	宿泊	91	71	90	88	110	112	117	191	123	152	155	120	1,420
	計	162	119	183	247	323	219	259	399	268	352	329	226	3,086
年	区分	1月	2月	3月	4月	5月	6月	7月	8月	9月	10月	11月	12月	計
令和5年 ('23)	日帰り	125	75	172	236	292	165	157	194	191	233	172	142	2,154
	宿泊	131	180	173	157	149	131	141	202	153	200	171	130	1,918
	計	256	255	345	393	441	296	298	396	344	433	343	272	4,072
年	区分	1月	2月	3月	4月	5月	6月	7月	8月	9月	10月	11月	12月	計
令和6年 ('24)	日帰り	107	100	145	233	272	178	175	212	186	229	204	132	2,173
	宿泊	181	223	186	180	174	147	158	230	181	227	196	166	2,249
	計	288	323	331	413	446	325	333	442	367	456	400	298	4,422
年	区分	1月	2月	3月	4月	5月	6月	7月	8月	9月	10月	11月	12月	計
令和7年 ('25)	日帰り	130	116	191	265	291	198	237	242	184	232	219	166	2,471
	宿泊	237	237	197	176	183	155	169	234	180	227	188	141	2,324
	計	367	353	388	441	474	353	406	476	364	459	407	307	4,795

② 方面別観光入込客数

(単位:千人)

年 方面別	昭和46年 ('71)	昭和47年 ('72)	昭和48年 ('73)	昭和49年 ('74)	昭和50年 ('75)	昭和51年 ('76)	昭和52年 ('77)	昭和53年 ('78)	昭和54年 ('79)	昭和55年 ('80)	昭和56年 ('81)
県内	79	99	133	149	149	168	151	150	101	114	75
中部	192	239	342	408	396	421	427	441	501	526	358
関東	409	524	585	662	633	628	559	542	559	540	563
関西	233	274	361	429	413	413	423	414	437	467	342
北陸	54	72	81	96	102	127	115	113	68	87	91
中国・四国				94	114	133	123	123	87	109	86
九州・沖縄	76	127	59					119	75	83	82
東北・北海道				121	123	162	103	77	106	103	115
外国	-	-	-	-	-	-	-	-	-	-	-
計	1043	1,335	1,561	1,959	1,930	2,052	1,901	1,979	1,934	2,029	1,712

(単位:千人)

年 方面別	昭和57年 ('82)	昭和58年 ('83)	昭和59年 ('84)	昭和60年 ('85)	昭和61年 ('86)	昭和62年 ('87)	昭和63年 ('88)	平成元年 ('89)	平成2年 ('90)	平成3年 ('91)	平成4年 ('92)
県内	102	111	135	94	138	149	128	112	147	142	148
中部	470	431	508	484	605	558	672	598	755	794	675
関東	525	552	587	551	752	590	730	632	743	677	786
関西	444	434	396	400	480	429	488	387	500	507	520
北陸	72	88	80	96	102	125	150	182	102	114	111
中国・四国	95	94	100	74	95	98	53	70	94	90	76
九州・沖縄	63	64	62	71	53	61	56	69	46	77	49
東北・北海道	85	85	102	98	83	112	139	138	131	87	99
外国	-	-	-	-	-	-	-	-	-	-	-
計	1,856	1,859	1,970	1,868	2,308	2,122	2,416	2,188	2,518	2,488	2,464

(単位:千人)

年 方面別	平成5年 ('93)	平成6年 ('94)	平成7年 ('95)	平成8年 ('96)	平成9年 ('97)	平成10年 ('98)	平成11年 ('99)	平成12年 ('00)	平成13年 ('01)	平成14年 ('02)	平成15年 ('03)
県内	129	145	174	145	128	152	168	240	321	275	255
中部	603	695	720	720	787	902	892	850	879	830	889
関東	578	574	569	585	521	858	716	687	801	828	799
関西	480	500	432	500	472	625	516	444	664	673	614
北陸	104	134	153	97	89	145	164	186	222	150	127
中国・四国	67	95	82	81	83	89	90	91	118	127	120
九州・沖縄	44	58	41	41	43	48	48	70	89	123	87
東北・北海道	75	104	80	85	50	80	63	75	83	129	69
外国	-	-	34	48	28	33	40	37	41	48	48
計	2,080	2,305	2,285	2,302	2,201	2,932	2,697	2,680	3,218	3,183	3,008

(単位:千人)

年 方面別	平成16年 ('04)	平成17年 ('05)	平成18年 ('06)	平成19年 ('07)	平成20年 ('08)	平成21年 ('09)	平成22年 ('10)	平成23年 ('11)	平成24年 ('12)	平成25年 ('13)	平成26年 ('14)
県内	240	540	592	569	547	506	478	473	498	496	585
中部	849	1,212	1,276	1,378	1,267	1,156	1,102	1,092	1,099	1,224	1,173
関東	685	1,049	886	886	903	872	756	747	781	928	833
関西	547	664	739	781	758	744	730	617	770	646	709
北陸	122	170	171	270	249	247	224	202	190	182	202
中国・四国	124	172	148	148	163	187	152	113	126	108	70
九州・沖縄	94	197	162	94	98	90	105	74	78	66	105
東北・北海道	95	163	113	87	105	90	78	68	76	70	68
外国	61	90	107	132	171	148	187	95	151	225	280
計	2,817	4,257	4,194	4,345	4,261	4,040	3,812	3,481	3,769	3,945	4,025

(注)H17.2.1市町村合併

(単位:千人)

年 方面別	平成27年 ('15)	平成28年 ('16)	平成29年 ('17)	平成30年 ('18)	平成31年・ 令和元年 ('19)	令和2年 ('20)	令和3年 ('21)	令和4年 ('22)	令和5年 ('23)	令和6年 ('24)	令和7年 ('25)
県内	669	520	517	554	633	424	432	575	334	341	335
中部	1,254	1,243	1,231	1,142	1,214	762	660	1,053	1,103	1,109	1,112
関東	879	1,021	1,056	990	1,008	430	366	595	984	928	1,015
関西	727	771	783	725	742	389	328	517	704	724	785
北陸	212	231	218	202	196	119	77	168	253	279	224
中国・四国	98	82	116	104	122	25	25	57	101	91	136
九州・沖縄	70	108	102	89	112	25	27	41	64	84	91
東北・北海道	68	74	87	84	94	18	30	39	76	96	119
外国	364	461	513	552	612	109	3	41	453	770	978
計	4,341	4,511	4,623	4,442	4,733	2,301	1,948	3,086	4,072	4,422	4,795

③ 外国人観光客地域別宿泊者数

(単位:人)

年 地域	平成5年 ('93)	平成6年 ('94)	平成7年 ('95)	平成8年 ('96)	平成9年 ('97)	平成10年 ('98)	平成11年 ('99)	平成12年 ('00)	平成13年 ('01)	平成14年 ('02)	平成15年 ('03)
アジア	3,634	5,492	3,482	4,404	4,765	6,094	14,213	20,510	21,751	26,785	25,766
ヨーロッパ	6,393	10,515	7,385	4,923	7,918	9,881	6,974	5,974	5,255	6,475	6,991
北米	12,658	11,174	8,597	9,243	12,288	12,055	12,626	10,046	9,776	11,258	12,097
中南米							5,341	56	1,573	1,837	1,898
オセアニア	1,081	3,302	3,536	5,286	3,296	4,845	1,098	360	1,277	1,412	1,605
アフリカ							28	55	32	55	92
計	23,766	30,483	23,000	23,856	28,267	32,875	40,280	37,001	39,664	47,822	48,449

(単位:人)

年 地域	平成16年 ('04)	平成17年 ('05)	平成18年 ('06)	平成19年 ('07)	平成20年 ('08)	平成21年 ('09)	平成22年 ('10)	平成23年 ('11)	平成24年 ('12)	平成25年 ('13)	平成26年 ('14)
アジア	32,519	54,970	64,960	81,280	101,812	72,190	100,687	63,825	103,260	157,896	168,023
ヨーロッパ	8,975	14,100	18,160	24,260	37,440	45,220	52,521	14,630	23,980	36,707	52,709
北米	15,545	12,940	15,210	16,280	18,487	15,380	16,004	7,370	11,264	14,458	18,962
中南米	1,998	4,090	3,630	2,600	2,554	3,560	3,619	1,675	2,342	3,102	4,016
オセアニア	1,775	3,200	5,060	7,830	10,841	10,560	13,733	7,420	9,692	12,667	16,221
アフリカ	97	200	180	50	46	1,090	436	80	462	170	585
不詳	-	-	-	-	-	-	-	-	-	-	19,806
計	60,909	89,500	107,200	132,300	171,180	148,000	187,000	95,000	151,000	225,000	280,322

※H17.2.1市町村合併

(単位:人)

年 地域	平成27年 ('15)	平成28年 ('16)	平成29年 ('17)	平成30年 ('18)	平成31年・ 令和元年 ('19)	令和2年 ('20)	令和3年 ('21)	令和4年 ('22)	令和5年 ('23)	令和6年 ('24)	令和7年 ('25)
アジア	202,794	269,478	294,877	300,091	340,443	85,808	1,341	20,492	171,475	338,760	368,744
中東	8,182	11,270	10,993	11,446	14,286	99	2	1,925	9,291	12,265	20,351
ヨーロッパ	70,232	90,135	86,027	100,054	142,190	6,081	100	5,302	107,584	181,103	220,141
北米	21,771	26,119	27,858	29,773	43,600	2,540	159	4,296	38,461	57,472	70,721
中南米	3,898	4,194	5,657	5,598	8,076	736	45	441	5,780	10,101	11,878
オセアニア	18,342	25,282	26,031	27,510	30,064	3,587	11	2,359	23,885	37,875	38,687
アフリカ	900	328	1,276	437	1,347	27	3	24	526	723	616
在日	-	-	-	-	-	585	1,034	152	721	527	-
不詳	38,352	34,447	60,760	77,392	32,198	9,257	298	5,502	94,777	130,917	247,174
計	364,471	461,253	513,479	552,301	612,204	108,720	2,993	40,493	452,500	769,743	978,312

④ 観光施設入館者数

(単位:人)

年	昭和45年	昭和46年	昭和47年	昭和48年	昭和49年	昭和50年	昭和51年	昭和52年	昭和53年	昭和54年
施設	('70)	('71)	('72)	('73)	('74)	('75)	('76)	('77)	('78)	('79)
飛騨民俗村	240,772	419,876	612,792	787,444	898,436	898,743	994,597	967,074	939,090	914,375
高山市郷土館	66,271	101,503	133,317	134,191	12,521	-	-	-	-	75,398
高山陣屋	-	-	-	-	393,891	386,284	454,130	436,632	470,831	464,270
松本家住宅	-	-	-	-	-	-	-	-	-	-
民営観光施設	584,692	966,391	1,336,360	1,533,557	1,817,435	1,856,431	1,910,041	1,899,488	1,854,169	1,762,409
計	891,735	1,487,770	2,082,469	2,455,192	3,122,283	3,141,458	3,358,768	3,303,194	3,264,090	3,216,452

(単位:人)

年	昭和55年	昭和56年	昭和57年	昭和58年	昭和59年	昭和60年	昭和61年	昭和62年	昭和63年	平成元年
施設	('80)	('81)	('82)	('83)	('84)	('85)	('86)	('87)	('88)	('89)
飛騨民俗村	908,189	811,151	869,346	825,141	803,679	798,665	829,139	786,128	708,320	733,832
高山市郷土館	78,733	60,833	81,193	68,721	69,258	60,819	68,678	58,845	52,576	56,919
高山陣屋	425,153	391,109	434,357	422,985	438,343	429,212	501,884	500,396	483,431	497,238
松本家住宅	-	-	-	-	-	-	-	-	-	-
民営観光施設	1,758,432	1,456,218	1,704,204	1,646,382	1,687,007	1,343,935	1,370,652	1,346,125	1,111,526	1,273,166
計	3,170,507	2,719,311	3,089,100	2,963,229	2,998,287	2,632,631	2,770,353	2,691,494	2,355,853	2,561,155

(単位:人)

年	平成2年	平成3年	平成4年	平成5年	平成6年	平成7年	平成8年	平成9年	平成10年	平成11年
施設	('90)	('91)	('92)	('93)	('94)	('95)	('96)	('97)	('98)	('99)
飛騨民俗村	824,174	826,715	775,183	676,993	595,489	508,073	502,002	433,940	502,610	411,204
高山市郷土館	63,275	67,614	60,828	49,865	48,143	43,154	41,999	36,015	33,389	28,406
高山陣屋	548,406	563,846	558,388	504,108	441,765	443,103	457,613	404,726	442,614	395,130
松本家住宅	-	-	-	-	-	2,341	1,150	1,734	2,612	2,517
民営観光施設	1,441,233	1,449,409	1,319,937	1,130,012	1,117,746	970,625	935,398	980,234	1,700,024	1,783,094
計	2,877,088	2,907,584	2,714,336	2,360,978	2,203,143	1,967,296	1,938,162	1,856,649	2,681,249	2,620,351

(単位:人)

年	平成12年	平成13年	平成14年	平成15年	平成16年
施設	('00)	('01)	('02)	('03)	('04)
飛騨民俗村	379,369	356,326	334,270	355,417	304,704
高山市郷土館	31,008	29,008	27,028	25,840	19,311
高山陣屋	395,477	384,665	392,790	339,169	292,410
松本家住宅	3,260	3,206	3,031	2,257	1,804
宮地家住宅	-	-	6,253	6,730	6,196
高山市政記念館	-	-	98,993	94,165	93,230
民営観光施設等	1,570,992	1,564,500	1,299,980	1,258,731	1,097,126
計	2,380,106	2,337,705	2,162,345	2,082,309	1,814,781

※H17.2.1市町村合併

(単位:人)

年	平成17年	平成18年	平成19年	平成20年	平成21年	平成22年	平成23年	平成24年	平成25年
施設	('05)	('06)	('07)	('08)	('09)	('10)	('11)	('12)	('13)
飛騨民俗村	316,397	304,269	268,771	238,125	209,744	191,262	168,734	155,507	172,648
高山市郷土館	19,297	16,939	16,676	15,311	13,395	-	-	-	-
高山陣屋	303,370	293,481	325,683	336,140	318,704	306,495	249,925	255,451	268,506
飛騨高山まちの博物館	-	-	-	-	-	-	159,849	181,953	182,027
松本家住宅	1,917	1,609	1,856	1,766	1,864	1,594	1,443	1,379	1,265
宮地家住宅	8,024	2,646	2,206	2,401	2,726	4,426	3,281	2,806	2,955
高山市政記念館	90,290	90,626	92,549	90,538	90,335	86,835	83,677	179,527	188,823
乗鞍岳	192,703	210,467	196,048	203,664	195,079	200,816	181,932	164,946	166,774
乗鞍山麓五色ヶ原の森	5,636	4,013	2,882	2,376	2,631	9,681	7,424	5,481	4,953
ふるさと公園・パスカル清見	190,558	154,988	149,356	138,528	127,048	135,920	136,077	133,902	132,375
そばの里 荘川	100,571	26,650	85,872	62,388	51,211	38,684	34,607	30,847	27,016
宇津江四十八滝県立自然公園	78,808	71,361	81,715	68,363	63,513	72,047	62,121	60,707	52,383
飛騨・北アルプス自然文化センター	15,720	14,633	15,510	14,110	14,390	12,736	8,618	6,243	6,409
野麦峠	122,624	29,361	37,029	30,428	26,581	23,385	20,705	18,414	16,236
飛騨御嶽高原高地トレーニングエリア	10,832	13,105	17,222	18,971	13,936	16,374	13,455	12,202	11,567
計	1,456,747	1,234,148	1,293,375	1,223,109	1,131,157	1,100,255	1,131,848	1,209,365	1,233,937

◆高山市郷土館は平成21年10月13日に閉館し、新装して、飛騨高山まちの博物館が平成23年4月11日に開館しました。

(単位:人)

施設	年	平成26年 ('14)	平成27年 ('15)	平成28年 ('16)	平成29年 ('17)	平成30年 ('18)	平成31年・ 令和元年 ('19)	令和2年 ('20)	令和3年 ('21)	令和4年 ('22)	令和5年 ('23)	令和6年 ('24)
飛騨民俗村		166,139	181,399	183,878	187,345	170,901	174,371	75,441	54,048	79,401	156,271	192,346
高山陣屋		287,202	328,150	357,213	330,201	319,187	362,881	142,808	97,671	163,088	287,252	347,429
飛騨高山まちの博物館		158,236	176,861	180,690	186,612	177,147	196,991	106,001	98,593	143,785	188,760	222,179
松本家住宅		1,072	1,461	1,579	1,558	1,396	1,572	637	627	904	1,395	1,308
宮地家住宅		3,104	3,420	3,095	2,790	2,881	3,157	1,201	823	1,497	2,147	2,451
高山市政記念館 ※1		185,968	194,263	232,593	202,663	188,909	199,091	86,397	26,223	0	116,510	157,291
乗鞍岳		126,516	120,935	115,599	104,253	105,535	102,094	11,545	42,639	65,023	16,240	38,007
乗鞍山麓五色ヶ原の森		3,602	2,488	2,512	1,942	1,987	2,082	2,629	2,311	3,457	3,695	2,972
ふるさと公園・パスカル清見		106,513	113,329	104,290	86,721	78,129	94,101	74,612	80,193	95,031	92,945	98,294
そばの里 荘川		25,819	24,875	27,286	23,999	24,560	21,378	15,346	15,400	19,975	19,600	21,387
宇津江四十八滝県立自然公園		39,570	※40,397	45,374	41,134	48,169	41,596	29,344	30,705	35,941	39,494	39,646
奥飛騨ビジターセンター ※3		5,099	4,560	1,893	休館中							24,724
野麦峠 ※2		13,241	8,839	9,980	5,323	8,442	7,736	4,985	2,894	0	3,159	3,992

※1:令和3年7月から耐震補強工事に伴い休館中

※2:令和3年8月豪雨災害により通行止め

※3:令和6年7月より、飛騨・北アルプス自然文化センターは奥飛騨ビジターセンターとしてリニューアルオープン

(単位:人)

施設	年	令和7年 ('25)
飛騨民俗村		224,239
高山陣屋		340,347
飛騨高山まちの博物館		227,323
松本家住宅		1,437
宮地家住宅		2,663
高山市政記念館		152,590
乗鞍岳		81,900
乗鞍山麓五色ヶ原の森		2,195
ふるさと公園・パスカル清見		102,444
そばの里 荘川		19,753
宇津江四十八滝県立自然公園		33,350
奥飛騨ビジターセンター		46,425
野麦峠		3,921

⑤ 高山祭の人出状況

(単位:千人)

年		昭和46年	昭和47年	昭和48年	昭和49年	昭和50年	昭和51年	昭和52年	昭和53年	昭和54年	昭和55年	昭和56年
区分		('71)	('72)	('73)	('74)	('75)	('76)	('77)	('78)	('79)	('80)	('81)
春まつり	観光客	-	-	156	125	121	87	88	102	134	84	57
	総人出	106	101	195	160	190	130	130	150	220	145	89
秋まつり	観光客	-	162	174	181	174	203	254	199	160	165	131
	総人出	128	242	250	230	220	240	300	270	280	290	229

(単位:千人)

年		昭和57年	昭和58年	昭和59年	昭和60年	昭和61年	昭和62年	昭和63年	平成元年	平成2年	平成3年	平成4年
区分		('82)	('83)	('84)	('85)	('86)	('87)	('88)	('89)	('90)	('91)	('92)
春まつり	観光客	51	60	95	66	59	76	79	81	146	130	99
	総人出	64	88	188	152	136	167	152	182	260	262	213
秋まつり	観光客	170	169	99	91	143	203	177	130	142	126	164
	総人出	300	274	205	197	230	310	217	195	205	182	228

(単位:千人)

年		平成5年	平成6年	平成7年	平成8年	平成9年	平成10年	平成11年	平成12年	平成13年	平成14年	平成15年
区分		('93)	('94)	('95)	('96)	('97)	('98)	('99)	('00)	('01)	('02)	('03)
春まつり	観光客	94	101	114	206	118	129	148	151	192	195	131
	総人出	202	209	188	351	193	188	236	232	276	282	210
秋まつり	観光客	207	183	160	150	171	216	246	221	165	186	177
	総人出	318	303	330	250	282	332	358	288	238	262	255

(単位:千人)

年		平成16年	平成17年	平成18年	平成19年	平成20年	平成21年	平成22年	平成23年	平成24年	平成25年	平成26年
区分		('04)	('05)	('06)	('07)	('08)	('09)	('10)	('11)	('12)	('13)	('14)
春まつり	観光客	133	155	160	184	159	111	153	119	178	177	160
	総人出	203	198	199	231	201	131	173	122	213	199	185
秋まつり	観光客	152	227	198	178	183	189	164	206	155	126	142
	総人出	175	267	238	210	215	213	175	248	198	164	188

(注) H17.2.1市町村合併

(単位:千人)

年		平成27年	平成28年	平成29年	平成30年	平成31年・ 令和元年	令和2年	令和3年	令和4年	令和5年	令和6年	令和7年
区分		('15)	('16)	('17)	('18)	('19)	('20)	('21)	('22)	('23)	('24)	('25)
春まつり	観光客	112	161	173	155	133	-	18	52	144	160	121
	総人出	128	194	212	198	182	-	19	53	168	188	156
秋まつり	観光客	169	192	168	141	157	-	-	101	100	145	149
	総人出	226	252	220	192	218	-	-	102	112	182	195

※令和2年の春・秋、令和3年の秋は調査未実施

⑥ 観光入込客数と消費額

区分		年									
		昭和45年 ('70)	昭和46年 ('71)	昭和47年 ('72)	昭和48年 ('73)	昭和49年 ('74)	昭和50年 ('75)	昭和51年 ('76)	昭和52年 ('77)	昭和53年 ('78)	
観光入込客数(人)		660,000	1,043,000	1,335,000	1,626,000	1,959,000	1,930,000	2,052,000	1,987,000	1,979,000	
消費額(千円)		2,903,200	5,085,000	7,830,820	13,333,200	15,829,371	17,230,491	21,093,178	20,717,698	21,340,480	
一 消人 費当 額の	宿泊(円)	-	-	-	-	-	14,421	15,422	15,586	17,010	
	日帰り(円)	-	-	-	-	-	6,000	7,000	7,000	7,000	

区分		年									
		昭和54年 ('79)	昭和55年 ('80)	昭和56年 ('81)	昭和57年 ('82)	昭和58年 ('83)	昭和59年 ('84)	昭和60年 ('85)	昭和61年 ('86)	昭和62年 ('87)	
観光入込客数(人)		1,934,000	2,029,000	1,712,000	1,856,000	1,859,000	1,970,000	1,868,000	2,308,000	2,122,000	
消費額(千円)		23,765,293	25,900,000	27,512,786	24,861,056	28,644,667	31,362,840	27,522,880	30,455,341	27,369,490	
一 消人 費当 額の	宿泊(円)	19,043	19,532	23,886	20,216	24,545	24,927	22,160	21,817	21,673	
	日帰り(円)	8,000	8,468	9,247	8,136	8,537	8,942	8,560	7,450	7,216	

区分		年									
		昭和63年 ('88)	平成元年 ('89)	平成2年 ('90)	平成3年 ('91)	平成4年 ('92)	平成5年 ('93)	平成6年 ('94)	平成7年 ('95)	平成8年 ('96)	
観光入込客数(人)		2,416,000	2,188,000	2,518,000	2,488,000	2,464,000	2,080,000	2,305,000	2,285,000	2,302,000	
消費額(千円)		28,313,368	27,039,742	38,585,438	40,041,578	38,545,276	30,850,183	38,774,265	44,458,613	42,768,058	
一 消人 費当 額の	宿泊(円)	21,948	19,962	23,705	24,260	24,766	23,226	24,614	29,961	28,161	
	日帰り(円)	6,740	7,339	8,759	9,758	9,058	8,467	10,549	11,369	10,198	

区分		年									
		平成9年 ('97)	平成10年 ('98)	平成11年 ('99)	平成12年 ('00)	平成13年 ('01)	平成14年 ('02)	平成15年 ('03)	平成16年 ('04)	平成17年 ('05)	
観光入込客数(人)		2,201,000	2,932,000	2,697,000	2,680,000	3,218,000	3,183,000	3,008,000	2,817,000	4,257,000	
消費額(千円)		46,653,163	58,895,876	49,959,960	48,822,104	46,816,744	53,661,465	51,896,662	47,988,980	77,122,116	
一 消人 費当 額の	宿泊(円)	30,020	31,181	28,300	28,161	24,270	27,270	27,537	27,570	26,170	
	日帰り(円)	10,223	10,223	9,733	8,609	6,218	7,719	8,311	8,275	8,776	

(注)H17.2.1市町村合併

区分		年									
		平成18年 ('06)	平成19年 ('07)	平成20年 ('08)	平成21年 ('09)	平成22年 ('10)	平成23年 ('11)	平成24年 ('12)	平成25年 ('13)	平成26年 ('14)	
観光入込客数(人)		4,194,000	4,345,000	4,261,000	4,040,000	3,812,000	3,481,000	3,769,000	3,945,000	4,025,000	
消費額(千円)		73,138,164	78,707,330	80,367,121	69,726,441	64,462,616	58,604,130	65,644,818	68,599,831	71,437,241	
一 消人 費当 額の	宿泊(円)	25,966	27,961	28,873	26,130	25,318	24,528	25,938	26,067	27,361	
	日帰り(円)	8,435	8,108	8,539	8,057	7,108	8,210	8,175	8,636	8,245	

区分 \ 年		平成27年	平成28年	平成29年	平成30年	平成31年・ 令和元年	令和2年	令和3年	令和4年
		('15)	('16)	('17)	('18)	('19)	('20)	('21)	('22)
観光入込客数(人)		4,341,000	4,511,000	4,623,000	4,442,000	4,733,000	2,301,000	1,948,000	3,086,000
消費額(千円)		82,043,593	100,008,349	94,020,176	93,371,376	101,285,045	46,577,225	40,057,828	52,629,268
の 一 消 人 費 当 額	宿泊(円)	30,633	35,756	34,382	34,692	34,258	34,161	35,386	31,482
	日帰り(円)	8,195	9,306	7,441	7,483	9,529	8,207	8,896	7,758

区分 \ 年		令和5年	令和6年	令和7年
		('23)	('24)	('25)
観光入込客数(人)		4,072,000	4,422,000	4,795,000
消費額(千円)		104,152,432	119,376,827	137,067,427
の 一 消 人 費 当 額	宿泊(円)	39,511	39,955	43,042
	日帰り(円)	13,171	13,584	14,989

⑦ 飛騨高山観光案内所案内件数等

(単位:件)

年		昭和46年	昭和47年	昭和48年	昭和49年	昭和50年	昭和51年	昭和52年	昭和53年	昭和54年	昭和55年	昭和56年
区分		('71)	('72)	('73)	('74)	('75)	('76)	('77)	('78)	('79)	('80)	('81)
案内総件数		246,994	316,152	385,705	430,646	542,967	463,134	417,579	354,417	335,922	333,768	242,468
内訳	総合案内	152,439	298,402	363,351	403,800	521,569	439,182	401,282	336,895	311,150	304,929	224,089
	電話案内			6,585	9,551	8,778	8,471	6,089	7,631	7,040	7,540	5,342
	特産品案内	94,555	17,750	650	295	202	109	15	914	2,550	1,431	708
	その他案内 (宿泊含む)			15,119	17,000	12,418	15,372	10,193	8,977	15,182	19,868	12,329

(単位:件)

年		昭和57年	昭和58年	昭和59年	昭和60年	昭和61年	昭和62年	昭和63年	平成元年	平成2年	平成3年	平成4年
区分		('82)	('83)	('84)	('85)	('86)	('87)	('88)	('89)	('90)	('91)	('92)
案内総件数		259,684	247,197	243,341	228,209	238,301	241,006	276,903	246,506	275,024	334,408	338,717
内訳	総合案内	240,855	218,813	206,090	175,477	154,412	183,656	224,063	206,413	231,818	282,059	281,710
	電話案内	5,747	8,058	11,261	12,663	19,028	16,107	15,795	10,293	9,042	8,627	9,155
	特産品案内	1,115	1,418	2,994	2,589	3,212	3,375	3,728	2,675	3,227	3,957	3,296
	その他案内 (宿泊含む)	11,967	18,908	22,996	37,480	61,649	37,868	33,317	27,125	30,937	39,765	44,556

(単位:件)

年		平成5年	平成6年	平成7年	平成8年	平成9年	平成10年	平成11年	平成12年	平成13年	平成14年	平成15年
区分		('93)	('94)	('95)	('96)	('97)	('98)	('99)	('00)	('01)	('02)	('03)
案内総件数		311,995	340,469	344,452	341,215	338,695	332,195	314,395	341,048	329,426	328,423	319,157
内訳	総合案内	254,108	279,442	277,447	273,302	267,905	259,478	304,995	331,506	321,293	322,201	312,030
	電話案内	10,131	9,464	8,784	10,443	9,766	10,945	9,400	9,542	8,133	6,222	7,127
	特産品案内	3,474	3,576	3,727	3,763	4,152	4,022	-	-	-	-	-
	その他案内 (宿泊含む)	44,282	47,987	54,494	53,707	56,872	57,750	-	-	-	-	-

(単位:件)

年		平成16年	平成17年	平成18年	平成19年	平成20年	平成21年	平成22年	平成23年	平成24年	平成25年	平成26年
区分		('04)	('05)	('06)	('07)	('08)	('09)	('10)	('11)	('12)	('13)	('14)
案内総件数		267,069	298,419	294,061	332,549	371,933	319,558	274,036	242,316	301,485	329,134	331,492
内訳	窓口案内	53,533	54,813	49,513	52,842	50,038	51,565	48,980	53,400	101,813	119,584	130,870
	電話案内	5,813	7,384	10,453	11,990	12,816	6,874	7,356	8,425	8,342	7,770	8,717
	情報提供	207,723	236,222	234,095	267,717	309,079	261,119	217,700	180,491	191,330	201,780	191,905

※H17.2.1市町村合併

(単位:件) (単位:人)

年		平成27年	平成28年	平成29年	平成30年	平成31年・ 令和元年	令和2年	令和3年	令和4年	令和5年	令和6年	令和7年
区分		('15)	('16)	('17)	('18)	('19)	('20)	('21)	('22)	('23)	('24)	('25)
案内総件数		380,645	381,996	246,451	236,057	241,474	66,437	39,333	89,454	172,431	105,221	90,976
内訳	窓口案内	159,105	159,387	107,585	116,373	113,505	38,100	24,319	50,268	92,917	102,613	88,824
	電話案内	7,089	6,415	5,877	6,003	4,803	2,891	2,192	3,555	3,483	2,541	2,069
	メール	226	174	259	136	36	1	22	6	1	67	83
	情報提供	214,225	216,020	132,730	113,545	123,130	25,445	12,800	35,625	76,030	-	-

※情報提供:飛騨高山観光案内所におけるパンフレットやマップの提供

※R6年の集計より、案内件数から利用者数に変更しました。

⑧ 宿泊収容人員

	H2. 1. 1現在		H3. 1. 1現在		H4. 1. 1現在		H5. 1. 1現在	
	施設数(軒)	収容人員(人)	施設数(軒)	収容人員(人)	施設数(軒)	収容人員(人)	施設数(軒)	収容人員(人)
旅館	61	3,352	66	5,423	56	3,190	58	3,331
ホテル	9	1,894			10	2,235	9	2,113
ビジネスホテル	8	592	8	581	8	581	8	591
民宿	64	2,146	59	2,098	59	2,048	58	2,033
国民宿舎・保養所 ユースホステル	4	437	4	437	4	437	4	437
ペンション	7	199	7	178	8	198	9	249
合計	153	8,620	144	8,717	145	8,689	146	8,754

	H6. 1. 1現在		H7. 1. 1現在		H8. 1. 1現在		H9. 1. 1現在	
	施設数(軒)	収容人員(人)	施設数(軒)	収容人員(人)	施設数(軒)	収容人員(人)	施設数(軒)	収容人員(人)
旅館	55	3,286	55	3,312	54	3,335	54	3,335
ホテル	9	2,087	10	2,917	9	2,848	10	3,276
ビジネスホテル	9	662	10	742	11	766	13	1,053
民宿	56	2,022	55	2,001	53	1,904	53	1,878
国民宿舎・保養所 ユースホステル	4	437	5	461	5	461	5	457
ペンション	9	247	10	268	10	268	9	228
合計	142	8,741	145	9,701	142	9,582	144	10,227

	H10. 1. 1現在		H11. 1. 1現在		H12. 1. 1現在		H13. 1. 1現在	
	施設数(軒)	収容人員(人)	施設数(軒)	収容人員(人)	施設数(軒)	収容人員(人)	施設数(軒)	収容人員(人)
旅館	53	3,207	49	2,920	47	2,822	46	2,801
ホテル	10	3,408	10	3,408	11	3,608	11	3,608
ビジネスホテル	13	1,051	14	1,249	13	1,175	13	1,175
民宿	52	1,681	46	1,570	39	1,445	37	1,377
国民宿舎・保養所 ユースホステル	6	421	6	433	6	433	6	433
ペンション	8	215	9	235	9	235	9	235
合計	142	9,983	134	9,815	125	9,718	122	9,629

	H13. 4. 1現在		H14. 4. 1現在		H15. 4. 1現在		H16. 4. 1現在	
	施設数(軒)	収容人員(人)	施設数(軒)	収容人員(人)	施設数(軒)	収容人員(人)	施設数(軒)	収容人員(人)
旅館	45	2,764	44	2,720	44	2,505	39	2,347
ホテル	11	3,608	11	3,287	11	3,436	11	3,436
ビジネスホテル	15	1,733	14	1,683	14	1,709	13	1,569
民宿	37	1,377	37	1,310	37	1,242	36	1,223
国民宿舎・保養所 ユースホステル	5	407	5	407	6	777	7	777
ペンション	9	235	9	235	9	229	9	229
合計	122	10,124	120	9,642	121	9,898	115	9,581

※H15年:青年の家を追加

	H17. 1. 1現在								H18. 1. 1現在							
	高山市		高山地域		上宝地域		その他地域		高山市		高山地域		上宝地域		その他地域	
	施設数(軒)	収容人員(人)	施設数(軒)	収容人員(人)	施設数(軒)	収容人員(人)	施設数(軒)	収容人員(人)	施設数(軒)	収容人員(人)	施設数(軒)	収容人員(人)	施設数(軒)	収容人員(人)	施設数(軒)	収容人員(人)
ホテル・旅館	71	10,704	19	4,292	42	5,357	10	1,055	48	9,652	16	4,446	28	4,406	4	800
民間宿泊施設	300	11,875	85	4,154	105	3,155	110	4,566	326	13,338	86	4,136	123	4,201	117	5,001
国民宿舎・公共施設	5	266	2	187	1	29	2	50	8	414	2	187	1	27	5	200
社会教育施設	4	560	1	400	0	0	3	160	1	400	1	400	0	0	0	0
ユースホステル	1	90	1	90	0	0	0	0	1	90	1	90	0	0	0	0
合計	381	23,495	108	9,123	148	8,541	125	5,831	384	23,894	106	9,259	152	8,634	126	6,001

(注)H17.2.1市町村合併

	H19. 1. 1現在								H20. 1. 1現在							
	高山市		高山地域		上宝地域		その他地域		高山市		高山地域		上宝地域		その他地域	
	施設数(軒)	収容人員(人)	施設数(軒)	収容人員(人)	施設数(軒)	収容人員(人)	施設数(軒)	収容人員(人)	施設数(軒)	収容人員(人)	施設数(軒)	収容人員(人)	施設数(軒)	収容人員(人)	施設数(軒)	収容人員(人)
ホテル・旅館	48	9,433	16	4,227	28	4,406	4	800	48	9,436	16	4,219	28	4,412	4	805
民間宿泊施設	316	13,089	81	3,912	122	4,361	113	4,816	300	12,176	78	3,604	118	4,240	104	4,332
国民宿舎・公共施設	8	414	2	187	1	27	5	200	8	419	2	187	1	27	5	205
社会教育施設	1	400	1	400	0	0	0	0	1	459	1	459	0	0	0	0
ユースホステル	1	90	1	90	0	0	0	0	1	60	1	60	0	0	0	0
合計	374	23,426	101	8,816	151	8,794	122	5,816	358	22,550	98	8,529	147	8,679	113	5,342

	H21. 1. 1現在								H22. 1. 1現在							
	高山市		高山地域		上宝地域		その他地域		高山市		高山地域		上宝地域		その他地域	
	施設数(軒)	収容人員(人)	施設数(軒)	収容人員(人)	施設数(軒)	収容人員(人)	施設数(軒)	収容人員(人)	施設数(軒)	収容人員(人)	施設数(軒)	収容人員(人)	施設数(軒)	収容人員(人)	施設数(軒)	収容人員(人)
ホテル・旅館	46	9,300	15	4,107	27	4,388	4	805	49	9,536	15	4,195	30	4,675	4	666
民間宿泊施設	293	11,942	74	3,567	117	4,101	102	4,274	267	11,160	73	4,082	105	3,498	89	3,580
国民宿舎・公共施設	8	419	2	187	1	27	5	205	9	433	1	87	2	75	6	271
社会教育施設	1	459	1	459	0	0	0	0	1	459	1	459	0	0	0	0
ユースホステル	1	60	1	60	0	0	0	0	1	60	1	60	0	0	0	0
合計	349	22,180	93	8,380	145	8,516	111	5,284	327	21,648	91	8,883	137	8,248	99	4,517

	H23. 1. 1現在								H24. 1. 1現在							
	高山市		高山地域		上宝地域		その他地域		高山市		高山地域		上宝地域		その他地域	
	施設数(軒)	収容人員(人)	施設数(軒)	収容人員(人)	施設数(軒)	収容人員(人)	施設数(軒)	収容人員(人)	施設数(軒)	収容人員(人)	施設数(軒)	収容人員(人)	施設数(軒)	収容人員(人)	施設数(軒)	収容人員(人)
ホテル・旅館	49	9,582	15	4,281	30	4,635	4	666	49	9,134	15	4,055	30	4,629	4	450
民間宿泊施設	262	10,924	71	3,899	100	3,322	91	3,703	257	10,804	75	4,185	95	3,204	87	3,415
国民宿舎・公共施設	7	272	0	0	2	75	5	197	7	284	0	0	2	75	5	209
社会教育施設	1	459	1	459	0	0	0	0	1	459	1	459	0	0	0	0
ユースホステル	1	60	1	60	0	0	0	0	1	60	1	60	0	0	0	0
合計	320	21,297	88	8,699	132	8,032	100	4,566	315	20,741	92	8,759	127	7,908	96	4,074

	H25. 1. 1現在								H26. 1. 1現在							
	高山市		高山地域		上宝地域		その他地域		高山市		高山地域		上宝地域		その他地域	
	施設数(軒)	収容人員(人)	施設数(軒)	収容人員(人)	施設数(軒)	収容人員(人)	施設数(軒)	収容人員(人)	施設数(軒)	収容人員(人)	施設数(軒)	収容人員(人)	施設数(軒)	収容人員(人)	施設数(軒)	収容人員(人)
ホテル・旅館	49	9,134	15	4,055	30	4,629	4	450	47	8,575	15	4,049	28	4,168	4	358
民間宿泊施設	258	10,852	75	4,185	95	3,204	88	3,463	246	10,316	72	4,037	92	2,999	82	3,280
国民宿舎・公共施設	7	284	0	0	2	75	5	209	6	246	0	0	1	48	5	198
社会教育施設	1	459	1	459	0	0	0	0	1	459	1	459	0	0	0	0
ユースホステル	1	60	1	60	0	0	0	0	1	60	1	60	0	0	0	0
合計	316	20,789	92	8,759	127	7,908	97	4,122	301	19,656	89	8,605	121	7,215	91	3,836

	H27. 1. 1現在								H28. 1. 1現在							
	高山市		高山地域		上宝地域		その他地域		高山市		高山地域		上宝地域		その他地域	
	施設数(軒)	収容人員(人)	施設数(軒)	収容人員(人)	施設数(軒)	収容人員(人)	施設数(軒)	収容人員(人)	施設数(軒)	収容人員(人)	施設数(軒)	収容人員(人)	施設数(軒)	収容人員(人)	施設数(軒)	収容人員(人)
ホテル・旅館	48	8,663	15	4,049	28	4,136	5	478	51	8,664	15	4,050	30	4,128	6	486
民間宿泊施設	231	9,805	69	3,907	88	2,928	74	2,970	203	8,403	65	3,571	76	2,488	62	2,344
国民宿舎・公共施設	4	204	0	0	1	48	3	156	2	54	0	0	1	48	1	6
社会教育施設	2	487	1	459	0	0	1	28	2	487	1	459	0	0	1	28
ユースホステル	1	60	1	60	0	0	0	0	1	60	1	60	0	0	0	0
合計	286	19,219	86	8,475	117	7,112	83	3,632	259	17,668	82	8,140	107	6,664	70	2,864

	H29. 1. 1現在							
	高山市		高山地域		上宝地域		その他地域	
	施設数(軒)	収容人員(人)	施設数(軒)	収容人員(人)	施設数(軒)	収容人員(人)	施設数(軒)	収容人員(人)
ホテル・旅館	51	8,664	15	4,050	30	4,128	6	486
民間宿泊施設	219	8,699	80	3,863	76	2,488	63	2,348
国民宿舎・公共施設	2	54	0	0	1	48	1	6
社会教育施設	2	487	1	459	0	0	1	28
ユースホステル	1	60	1	60	0	0	0	0
合計	275	17,964	97	8,432	107	6,664	71	2,868

- 【用語の定義】 ホテル・旅館 : 旅館業法によるホテル業または旅館業の業態を満たすもの
 簡易宿所 : 旅館業法による簡易宿所営業の業態を満たすもの(住宅宿泊事業法による民泊を除く)
 国民宿舎・公共施設 : 国民宿舎、簡易保険保養センター、郵便貯金会館、国民年金会館、厚生年金会館など、ユースホステル、社会教育施設以外の公共の宿泊施設
 社会教育施設 : 少年自然の家、青年の家など、青少年のための社会教育施設で、宿泊施設が整備されている施設
 ユースホステル : 公営、民営すべてのユースホステル

※H30.1.1から規模別の掲載に移行しました。

⑧ 宿泊収容人員(規模別)

	H30. 1. 1現在								H31. 1. 1現在							
	高山市		高山地域		上宝地域		その他地域		高山市		高山地域		上宝地域		その他地域	
	施設数(軒)	収容人員(人)	施設数(軒)	収容人員(人)	施設数(軒)	収容人員(人)	施設数(軒)	収容人員(人)	施設数(軒)	収容人員(人)	施設数(軒)	収容人員(人)	施設数(軒)	収容人員(人)	施設数(軒)	収容人員(人)
ホテル・旅館	238	16,370	75	7,444	105	6,380	58	2,546	239	16,912	76	7,906	106	6,500	57	2,506
収容人員 1～30	107	2,236	30	630	50	977	27	629	107	2,248	30	634	50	977	27	637
収容人員 31～100	94	5,231	27	1,571	40	2,229	27	1,431	92	5,148	26	1,536	40	2,229	26	1,383
収容人員 101～	37	8,903	18	5,243	15	3,174	4	486	40	9,516	20	5,736	16	3,294	4	486
簡易宿所	49	1,018	34	593	4	113	11	312	85	1,309	69	868	4	113	12	328
国民宿舎・公共施設	2	54	0	0	1	48	1	6	2	54	0	0	1	48	1	6
社会教育施設	2	487	1	459	0	0	1	28	2	487	1	459	0	0	1	28
ユースホステル	1	60	1	60	0	0	0	0	1	60	1	60	0	0	0	0
民泊									22	-	22	-	0	-	0	-
合計	292	17,989	111	8,556	110	6,541	71	2,892	351	18,822	169	9,293	111	6,661	71	2,868

※平成30年6月15日「住宅宿泊事業法」施行

	R2. 1. 1現在								R3. 1. 1現在							
	高山市		高山地域		上宝地域		その他地域		高山市		高山地域		上宝地域		その他地域	
	施設数(軒)	収容人員(人)	施設数(軒)	収容人員(人)	施設数(軒)	収容人員(人)	施設数(軒)	収容人員(人)	施設数(軒)	収容人員(人)	施設数(軒)	収容人員(人)	施設数(軒)	収容人員(人)	施設数(軒)	収容人員(人)
ホテル・旅館	239	17,288	78	8,356	104	6,426	57	2,506	236	18,107	78	9,138	103	6,539	55	2,430
収容人員 1～30	106	2,233	30	634	49	962	27	637	103	2,187	30	633	47	933	26	621
収容人員 31～100	91	5,089	26	1,536	39	2,170	26	1,383	88	4,932	23	1,403	40	2,206	25	1,323
収容人員 101～	42	9,966	22	6,186	16	3,294	4	486	45	10,988	25	7,102	16	3,400	4	486
簡易宿所	114	1,590	98	1,149	4	113	12	328	144	1,890	123	1,394	5	127	16	369
国民宿舎・公共施設	2	54	0	0	1	48	1	6	2	54	0	0	1	48	1	6
社会教育施設	2	487	1	459	0	0	1	28	2	487	1	459	0	0	1	28
ユースホステル	1	60	1	60	0	0	0	0	1	60	1	60	0	0	0	0
民泊	34	-	28	-	0	-	6	-	31	-	26	-	0	-	5	-
合計	392	19,479	206	10,024	109	6,587	77	2,868	416	20,598	229	11,051	109	6,714	78	2,833

	R4. 1. 1現在								R5. 1. 1現在							
	高山市		高山地域		上宝地域		その他地域		高山市		高山地域		上宝地域		その他地域	
	施設数(軒)	収容人員(人)	施設数(軒)	収容人員(人)	施設数(軒)	収容人員(人)	施設数(軒)	収容人員(人)	施設数(軒)	収容人員(人)	施設数(軒)	収容人員(人)	施設数(軒)	収容人員(人)	施設数(軒)	収容人員(人)
ホテル・旅館	234	18,206	78	9,726	100	5,932	56	2,548	231	17,857	77	9,610	98	5,764	56	2,483
収容人員 1～30	100	2,111	28	583	46	917	26	611	101	2,093	29	587	47	941	25	565
収容人員 31～100	88	4,932	23	1,403	40	2,206	25	1,323	85	4,740	22	1,369	37	2,014	26	1,357
収容人員 101～	46	11,163	27	7,740	14	2,809	5	614	45	11,024	26	7,654	14	2,809	5	561
簡易宿所	150	1,998	125	1,466	5	127	20	405	159	2,060	133	1,523	5	127	21	410
国民宿舎・公共施設	2	54	0	0	1	48	1	6	2	54	0	0	1	48	1	6
社会教育施設	2	487	1	459	0	0	1	28	2	487	1	459	0	0	1	28
ユースホステル	1	60	1	60	0	0	0	0	1	60	1	60	0	0	0	0
民泊	32	-	25	-	0	-	7	-	28	-	21	-	0	-	7	-
合計	421	20,805	230	11,711	106	6,107	85	2,987	423	20,518	233	11,652	104	5,939	86	2,927

	R6. 1. 1現在								R7. 1. 1現在							
	高山市		高山地域		上宝地域		その他地域		高山市		高山地域		上宝地域		その他地域	
	施設数(軒)	収容人員(人)	施設数(軒)	収容人員(人)	施設数(軒)	収容人員(人)	施設数(軒)	収容人員(人)	施設数(軒)	収容人員(人)	施設数(軒)	収容人員(人)	施設数(軒)	収容人員(人)	施設数(軒)	収容人員(人)
ホテル・旅館	233	18,402	81	10,211	98	5,764	54	2,427	235	18,912	82	10,682	100	5,919	53	2,311
収容人員 1～30	100	2,064	29	580	47	941	24	543	103	2,108	31	624	48	945	24	539
収容人員 31～100	86	4,816	24	1,479	37	2,014	25	1,323	84	4,666	22	1,329	37	2,014	25	1,323
収容人員 101～	47	11,522	28	8,152	14	2,809	5	561	48	12,138	29	8,729	15	2,960	4	449
簡易宿所	173	2,052	144	1,484	5	127	24	441	222	2,418	193	1,879	5	127	24	412
国民宿舎・公共施設	2	54	0	0	1	48	1	6	2	54	0	0	1	48	1	6
社会教育施設	2	487	1	459	0	0	1	28	2	487	1	459	0	0	1	28
ユースホステル	1	60	1	60	0	0	0	0	1	60	1	60	0	0	0	0
民泊	28	-	21	-	0	-	7	-	36	-	30	-	0	-	6	-
合計	439	21,055	248	12,214	104	5,939	87	2,902	498	21,931	307	13,080	106	6,094	85	2,757

	R8. 1. 1現在							
	高山市		高山地域		上宝地域		その他地域	
	施設数(軒)	収容人員(人)	施設数(軒)	収容人員(人)	施設数(軒)	収容人員(人)	施設数(軒)	収容人員(人)
ホテル・旅館	246	19,223	94	10,957	99	5,884	53	2,382
収容人員 1～30	115	2,130	44	702	47	910	24	518
収容人員 31～100	81	4,510	20	1,211	37	2,014	24	1,285
収容人員 101～	50	12,583	30	9,044	15	2,960	5	579
簡易宿所	267	2,729	233	2,202	7	140	27	387
国民宿舎・公共施設	2	54	0	0	1	48	1	6
社会教育施設	2	487	1	459	0	0	1	28
ユースホステル	1	60	1	60	0	0	0	0
民泊	55	-	44	-	0	-	11	-
合計	573	22,553	373	13,678	107	6,072	93	2,803

【用語の定義】

ホテル・旅館 : 旅館業法によるホテル業または旅館業の業態を満たすもの

簡易宿所 : 旅館業法による簡易宿所営業の業態を満たすもの(住宅宿泊事業法による民泊を除く)

国民宿舎・公共施設 : 国民宿舎、簡易保険保養センター、郵便貯金会館、国民年金会館、厚生年金会館など、ユースホステル、社会教育施設以外の公共の宿泊施設

社会教育施設 : 少年自然の家、青年の家など、青少年のための社会教育施設で、宿泊施設が整備されている施設

ユースホステル : 公営、民営すべてのユースホステル

民泊 : 住宅宿泊事業法による宿泊営業施設

⑨ゴールデンウィーク交通量調査結果(5月3日～5月5日 市内への入込み台数)

令和2年 新型コロナウイルス感染症による緊急事態宣言の発出により調査未実施

令和3年 【5月3日(月)、5月4日(火)、5月5日(水)】

(単位:台)

調査箇所	飛騨		岐阜		愛知		三重		静岡		長野		北陸		関東		関西		その他		合計	
	バス	乗用車	バス	乗用車	バス	乗用車	バス	乗用車	バス	乗用車	バス	乗用車	バス	乗用車	バス	乗用車	バス	乗用車	バス	乗用車	バス	乗用車
東口(丹生川町町方)	1	3,145	0	1,279	3	1,883	0	114	0	158	4	468	1	616	2	907	3	732	0	154	14	9,456
西口(清見町三日町)	9	3,238	0	1,972	12	1,566	0	125	0	178	0	87	0	532	1	444	1	370	0	134	23	8,646
南口(一之宮町)	4	7,470	1	1,325	4	1,179	0	58	0	98	0	84	0	328	0	294	0	211	0	75	9	11,122
北口(間屋町)	3	11,369	0	2,086	2	2,436	0	172	2	216	1	150	1	1,218	0	796	0	522	0	182	9	19,147
上宝	12	693	0	169	0	228	0	16	0	67	4	266	1	972	1	679	0	86	0	69	18	3,245
久々野	4	3,605	2	1,416	1	1,244	0	40	0	93	0	54	0	317	0	271	0	203	0	68	7	7,311
大原	0	390	0	1,241	0	640	0	46	0	21	0	10	0	129	0	43	0	63	0	19	0	2,602
高根	0	364	2	237	0	274	0	16	0	17	0	122	0	71	0	105	1	76	0	15	3	1,297
荘川	6	784	0	865	0	1,024	0	49	0	43	0	39	1	394	0	254	0	174	0	72	7	3,698
古川除雪センター	5	6,771	1	754	5	731	0	58	0	57	0	61	3	931	1	236	0	142	1	62	16	9,803
合計	44	37,829	6	11,344	27	11,205	0	694	2	948	9	1,341	7	5,508	5	4,029	5	2,579	1	850	106	76,327

令和4年 【5月3日(火)、5月4日(水)、5月5日(木)】

(単位:台)

調査箇所	飛騨		岐阜		愛知		三重		静岡		長野		北陸		関東		関西		その他		合計	
	バス	乗用車	バス	乗用車	バス	乗用車	バス	乗用車	バス	乗用車	バス	乗用車	バス	乗用車	バス	乗用車	バス	乗用車	バス	乗用車	バス	乗用車
東口(丹生川町町方)	4	2,672	3	1,012	6	2,033	0	166	0	150	6	783	4	1,013	13	1,878	9	1,455	1	360	46	11,522
西口(清見町三日町)	10	3,374	2	1,748	16	1,847	0	196	0	222	0	89	2	1,129	2	682	1	709	2	264	35	10,260
南口(一之宮町)	2	7,237	0	1,431	1	1,702	0	84	0	146	0	133	0	587	0	529	1	421	0	164	4	12,434
北口(間屋町)	3	9,477	2	2,025	5	3,030	0	263	0	312	1	203	12	2,923	4	1,096	3	977	0	336	30	20,642
上宝	6	636	0	144	0	290	0	11	0	89	3	374	1	1,715	1	1,150	0	189	0	120	11	4,718
久々野	1	3,347	0	1,398	1	1,626	0	60	0	128	0	147	0	472	0	438	0	350	0	137	2	8,103
大原	0	422	0	1,078	0	761	0	83	0	24	0	16	0	143	0	90	0	162	0	34	0	2,813
高根	0	385	1	185	0	237	0	12	0	27	0	194	1	76	0	147	0	65	1	29	3	1,357
荘川	1	667	0	730	0	1,130	0	71	0	70	0	36	4	614	1	281	0	312	0	118	6	4,029
古川除雪センター	3	6,342	0	859	1	871	1	81	0	95	0	69	0	2,036	0	359	0	257	0	115	5	11,084
合計	30	34,559	8	10,610	30	13,527	1	1,027	0	1,263	10	2,044	24	10,708	21	6,650	14	4,897	4	1,677	142	86,962

令和5年 【5月3日(水)、5月4日(木)、5月5日(金)】

(単位:台)

調査箇所	飛騨		岐阜		愛知		三重		静岡		長野		北陸		関東		関西		その他		合計	
	バス	乗用車	バス	乗用車	バス	乗用車	バス	乗用車	バス	乗用車	バス	乗用車	バス	乗用車	バス	乗用車	バス	乗用車	バス	乗用車	バス	乗用車
東口(丹生川町町方)	0	2,114	3	909	17	1,924	1	183	0	239	22	1,165	12	1,184	17	2,458	10	1,425	0	336	82	11,937
西口(清見町三日町)	10	3,028	3	1,661	24	1,881	0	202	1	259	2	126	1	1,228	8	830	4	834	0	261	53	10,304
南口(一之宮町)	3	6,933	0	1,400	1	1,709	0	93	0	168	2	145	1	616	4	707	2	458	2	189	15	12,418
北口(間屋町)	26	8,933	10	1,846	25	3,181	1	320	3	354	8	230	27	3,534	13	1,346	16	1,237	1	519	130	21,500
上宝	8	6,236	1	798	6	1,106	0	82	0	123	0	115	2	2,479	0	478	2	364	0	216	19	11,997
久々野	7	624	2	147	0	251	0	23	0	77	2	371	6	1,963	2	1,225	1	231	0	139	20	5,051
大原	0	396	0	217	0	267	0	17	0	24	0	251	1	111	1	206	0	110	1	32	3	1,631
高根	4	3,160	0	1,493	1	1,669	0	86	0	158	2	124	1	526	5	484	1	397	1	189	15	8,286
荘川	0	328	0	1,095	0	748	0	53	0	34	0	34	0	185	0	113	0	196	0	40	0	2,826
古川除雪センター	1	639	0	627	8	1,087	0	74	0	86	0	47	1	643	1	319	2	414	2	105	15	4,041
合計	59	32,391	19	10,193	82	13,823	2	1,133	4	1,516	38	2,608	52	12,469	51	8,166	38	5,666	7	2,026	352	89,991

令和6年 【5月3日(金)、5月4日(土)、5月5日(日)】

(単位:台)

調査箇所	飛騨		岐阜		愛知		三重		静岡		長野		北陸		関東		関西		その他		合計	
	バス	乗用車	バス	乗用車	バス	乗用車	バス	乗用車	バス	乗用車	バス	乗用車	バス	乗用車	バス	乗用車	バス	乗用車	バス	乗用車	バス	乗用車
東口(丹生川町町方)	11	2,050	6	884	20	1,798	0	192	0	191	36	942	22	1,161	18	2,065	17	1,410	6	429	136	11,122
西口(清見町三日町)	12	3,387	5	1,693	21	1,776	0	243	0	238	3	127	2	1,182	4	706	5	712	0	269	52	10,333
南口(一之宮町)	12	7,061	2	1,469	6	1,517	0	72	0	122	1	138	1	659	6	653	4	441	14	187	46	12,319
北口(間屋町)	18	10,528	19	2,010	50	3,239	3	289	0	273	6	223	37	3,509	28	994	14	1,123	1	459	176	22,647
上宝	6	683	0	147	0	252	0	34	0	82	0	333	2	2,172	1	967	0	166	2	135	11	4,971
久々野	0	3,440	2	1,301	6	1,532	0	60	1	108	1	132	1	532	3	468	1	380	1	182	16	8,135
大原	0	379	1	967	1	674	0	66	0	30	0	22	0	205	0	106	0	179	0	56	2	2,684
高根	0	330	0	227	0	347	0	25	0	38	0	228	0	142	1	220	0	180	0	41	1	1,778
荘川	0	683	1	634	3	1,047	0	64	0	83	0	39	0	669	0	279	0	384	0	110	4	3,992
古川除雪センター	5	6,424	9	896	5	906	0	73	0	81	0	108	2	2,404	1	361	0	271	0	188	22	11,712
合計	64	34,965	45	10,228	112	13,088	3	1,118	1	1,246	47	2,292	67	12,635	62	6,819	41	5,246	24	2,056	466	89,693

令和7年 【5月3日(土)、5月4日(日)、5月5日(月)】

(単位:台)

調査箇所	飛騨		岐阜		愛知		三重		静岡		長野		北陸		関東		関西		その他		合計	
	バス	乗用車	バス	乗用車	バス	乗用車	バス	乗用車	バス	乗用車	バス	乗用車	バス	乗用車	バス	乗用車	バス	乗用車	バス	乗用車	バス	乗用車
東口(丹生川町町方)	0	2,117	2	810	40	1,550	7	158	1	135	26	760	12	874	22	1,885	32	1,135	2	244	144	9,668
西口(清見町三日町)	8	3,677	3	1,661	21	1,712	2	217	0	205	3	84	4	986	7	589	3	679	1	198	52	10,008
南口(一之宮町)	24	7,177	3	1,224	7	1,543	0	82	0	115	0	132	0	703	2	571	3	396	5	176	44	12,119
北口(間屋町)	13	9,888	11	1,952	100	2,597	1	243	1	246	10	168	39	2,618	14	735	24	791	1	423	214	19,661
上宝	0	635	0	109	0	247	0	19	0	93	0	314	2	2,059								

⑩お盆交通量調査結果(8月14日～8月15日 市内への入込み台数)

令和2年 [8月14日(金), 8月15日(土)] ※令和2年は7月豪雨の影響により久々野での調査は未実施 (単位:台)

調査箇所	飛騨		岐阜		愛知		三重		静岡		長野		北陸		関東		関西		その他		合計	
	バス	乗用車	バス	乗用車	バス	乗用車	バス	乗用車	バス	乗用車	バス	乗用車	バス	乗用車	バス	乗用車	バス	乗用車	バス	乗用車	バス	乗用車
東口(丹生川町方)	1	1,322	0	458	0	437	0	76	0	117	1	121	0	146	0	329	1	267	0	44	3	3,317
西口(清見町三日町)	3	1,364	0	763	3	546	0	53	0	41	0	24	0	123	1	136	0	209	0	49	7	3,308
南口(一之宮町)	1	2,449	0	237	0	221	0	12	0	9	0	6	0	49	0	54	0	66	0	10	1	3,113
北口(間扇町)	1	3,948	0	824	0	616	0	51	0	31	0	26	2	307	0	164	0	219	0	53	3	6,239
上宝	7	314	0	97	0	73	0	3	0	15	0	69	0	355	0	129	0	63	0	14	7	1,132
久々野	-	-	-	-	-	-	-	-	-	-	-	-	-	-	-	-	-	-	-	-	-	-
大原	0	295	1	412	0	230	0	19	0	8	0	7	0	27	1	41	0	74	0	15	2	1,128
高根	0	177	0	115	0	74	0	7	0	7	0	31	0	27	0	41	0	33	0	9	0	521
荘川	4	287	1	290	0	339	0	24	0	9	0	4	0	111	0	55	0	91	0	21	5	1,231
古川除雪センター	0	2,418	1	294	1	148	0	15	0	13	0	15	0	264	0	58	0	64	0	21	2	3,310
合計	17	12,574	3	3,490	4	2,684	0	260	0	250	1	303	2	1,409	2	1,007	1	1,086	0	236	30	23,299

令和3年 大雨による災害対策本部設置につき調査未実施

令和4年 [8月14日(日), 8月15日(月)] (単位:台)

調査箇所	飛騨		岐阜		愛知		三重		静岡		長野		北陸		関東		関西		その他		合計	
	バス	乗用車	バス	乗用車	バス	乗用車	バス	乗用車	バス	乗用車	バス	乗用車	バス	乗用車	バス	乗用車	バス	乗用車	バス	乗用車	バス	乗用車
東口(丹生川町方)	0	1,684	7	751	6	1,613	0	162	0	175	6	524	0	575	4	1,117	6	1,094	2	235	31	7,930
西口(清見町三日町)	7	2,233	2	1,064	11	1,220	0	122	0	124	0	58	1	458	0	436	2	455	1	123	24	6,293
南口(一之宮町)	0	4,774	2	1,562	1	1,017	0	94	0	94	0	82	1	385	3	269	3	275	0	81	10	8,633
北口(間扇町)	0	8,846	4	1,383	2	2,374	0	210	2	155	1	121	5	1,058	3	709	1	506	0	206	18	15,568
上宝	6	753	0	99	0	193	0	16	0	44	0	259	0	780	0	737	0	83	0	54	6	3,018
久々野	0	2,300	0	1,036	0	1,070	0	56	0	83	0	61	0	290	3	219	0	218	0	78	3	5,411
大原	0	186	0	562	0	374	0	56	0	11	0	15	0	65	0	42	0	71	0	15	0	1,397
高根	1	314	1	197	0	229	0	24	0	17	0	104	0	68	0	94	2	139	0	13	4	1,199
荘川	0	442	0	412	0	808	0	47	0	45	0	19	1	231	0	214	0	220	0	60	1	2,498
古川除雪センター	0	4,437	4	602	0	715	0	56	0	41	0	45	4	827	0	302	1	151	0	64	9	7,240
合計	14	25,969	20	7,668	20	9,613	0	843	2	789	7	1,288	12	4,737	13	4,139	15	3,212	3	929	106	59,187

令和5年 [8月14日(月), 8月15日(火)] ※令和5年は台風の影響により2日目は途中終了した調査地点あり (単位:台)

調査箇所	飛騨		岐阜		愛知		三重		静岡		長野		北陸		関東		関西		その他		合計	
	バス	乗用車	バス	乗用車	バス	乗用車	バス	乗用車	バス	乗用車	バス	乗用車	バス	乗用車	バス	乗用車	バス	乗用車	バス	乗用車	バス	乗用車
東口(丹生川町方)	2	1,777	0	417	7	898	0	90	2	70	9	332	2	587	8	850	5	824	0	208	35	6,053
西口(清見町三日町)	5	1,853	1	554	9	585	0	61	0	70	0	34	0	311	2	303	0	203	2	66	19	4,040
南口(一之宮町)	1	4,557	0	544	2	564	0	32	0	41	1	56	1	336	3	258	0	202	0	65	8	6,655
北口(間扇町)	2	7,857	0	939	9	1,240	0	94	0	123	3	114	8	749	5	492	4	279	0	133	31	12,020
上宝	8	463	0	44	1	100	0	12	0	52	0	246	0	702	1	684	0	60	0	105	10	2,468
久々野	0	1,963	0	488	0	460	0	24	0	38	1	51	1	298	3	194	0	138	0	67	5	3,721
大原	0	165	0	183	0	143	0	6	0	5	0	10	0	37	0	49	0	36	0	11	0	645
高根	0	275	1	104	4	142	0	18	1	9	0	74	0	67	1	54	3	78	0	10	10	831
荘川	1	306	0	218	1	410	0	25	0	25	0	10	0	145	0	130	0	108	0	31	2	1,408
古川除雪センター	3	3,743	0	436	1	501	0	23	0	44	0	40	1	659	0	234	0	119	0	60	5	5,859
合計	22	22,959	2	3,927	34	5,043	0	385	3	477	14	967	13	3,891	23	3,248	12	2,047	2	756	125	43,700

令和6年 [8月14日(水), 8月15日(木)] (単位:台)

調査箇所	飛騨		岐阜		愛知		三重		静岡		長野		北陸		関東		関西		その他		合計	
	バス	乗用車	バス	乗用車	バス	乗用車	バス	乗用車	バス	乗用車	バス	乗用車	バス	乗用車	バス	乗用車	バス	乗用車	バス	乗用車	バス	乗用車
東口(丹生川町方)	3	1,547	3	597	4	1,348	0	146	0	155	8	440	1	675	9	1,372	4	1,070	0	285	32	7,635
西口(清見町三日町)	6	2,479	1	899	13	1,120	0	148	0	171	0	58	1	505	2	482	1	449	0	131	24	6,442
南口(一之宮町)	12	5,162	0	777	1	946	0	50	0	97	0	78	2	340	0	414	0	305	0	104	15	8,273
北口(間扇町)	17	8,775	9	1,743	19	2,030	2	179	0	158	1	131	16	1,239	5	785	4	684	0	184	73	15,908
上宝	3	461	0	86	0	173	0	15	0	66	0	209	0	875	1	789	0	113	0	60	4	2,847
久々野	0	2,345	0	808	1	870	1	42	0	91	0	71	1	287	0	305	0	217	0	108	3	5,144
大原	0	144	0	386	0	275	0	36	0	19	0	19	0	80	0	74	0	81	0	18	0	1,132
高根	0	303	0	170	1	230	0	18	0	17	0	97	1	67	0	136	1	154	0	21	3	1,213
荘川	0	373	1	342	0	698	0	38	0	28	0	17	0	231	1	207	0	189	0	65	2	2,188
古川除雪センター	3	4,180	4	535	3	730	0	52	0	72	0	48	1	950	0	350	0	216	0	79	11	7,213
合計	44	25,769	18	6,343	42	8,420	3	724	0	874	9	1,169	23	5,249	18	4,914	10	3,478	0	1,055	167	57,995

令和7年 [8月14日(木), 8月15日(金)] (単位:台)

調査箇所	飛騨		岐阜		愛知		三重		静岡		長野		北陸		関東		関西		その他		合計	
	バス	乗用車	バス	乗用車	バス	乗用車	バス	乗用車	バス	乗用車	バス	乗用車	バス	乗用車	バス	乗用車	バス	乗用車	バス	乗用車	バス	乗用車
東口(丹生川町方)	1	1,282	0	728	15	1,505	1	171	0	145	10	411	2	651	8	1,105	8	1,204	1	230	46	7,432
西口(清見町三日町)	5	2,117	3	876	9	964	0	119	0	139	1	44	3	427	1	379	1	372	0	114	23	5,551
南口(一之宮町)	14	5,092	1	932	1	1,103	0	51	0	94	0	72	0	383	1	364	0	294	0	97	17	8,482
北口(間扇町)	4	8,464	9	1,444	30	2,026	1	148	1	209	2	124	21	1,026	1	556	9	492	0	240	78	14,729
上宝	0	508	0	95	0	197	0	13	0	59	1	205	2	1,120	0	776	0	133	0	67	3	3,173
久々野	0	2,236	1	1,003	0	1,085	0	46	0	102	0	77	0	310	1	245	0	274	0	119	2	5,497
大原	0	204	0	493	0	360	0	39	0	15	0	12	0	84	0	119	0	78	0	26	0	1,430
高根	0	361	1	201	1	289	0	24	0	24	0	119	0	100	2	142	0	143	1	18	5	1,421
荘川	0	422	0	361	1	640	0	46	0	55	0	18	0	231	0	166	0	212	0	51	1	2,202
古川除雪センター	3	4,434	2	620	2	751	0	48	0	59	0	48	1	1,058	0	277	3	173	0	95	11	7,563
合計	27	25,120	17	6,753	59	8,920	2	705	1	901	14	1,130	29	5,390	14	4,129	21	3,375	2	1,057	186	57,480

(参考資料)

月別観光入込客数の推移

〔高山地域〕

(参考資料) 月別観光入込客数〔高山地域(旧高山市)〕

年	昭和41年	昭和42年	昭和43年	昭和44年
計	192	266	380	520

(単位:千人)

年	区分	1月	2月	3月	4月	5月	6月	7月	8月	9月	10月	11月	12月	計
昭和45年 ('70)	日帰り	10	8	6	80	13	9	15	38	16	140	29	2	366
	宿泊	8	9	12	24	26	18	31	49	34	42	23	18	294
	計	18	17	18	104	39	27	46	87	50	182	52	20	660
昭和46年 ('71)	日帰り	12	12	5	124	47	28	39	99	48	224	46	3	687
	宿泊	10	11	22	30	39	27	37	50	36	46	26	22	356
	計	22	23	27	154	86	55	76	149	84	270	72	25	1,043
昭和47年 ('72)	日帰り	10	12	34	174	85	58	51	127	84	230	73	7	945
	宿泊	12	10	18	26	34	28	45	74	37	53	29	24	390
	計	22	22	52	200	119	86	96	201	121	283	102	31	1,335
昭和48年 ('73)	日帰り	12	14	34	215	91	64	73	131	97	237	82	10	1,060
	宿泊	22	20	34	39	47	36	57	98	61	79	45	28	566
	計	34	34	68	254	138	100	130	229	158	316	127	38	1,626
昭和49年 ('74)	日帰り	11	10	10	235	121	79	101	167	155	301	91	21	1,302
	宿泊	22	18	34	44	58	46	67	125	81	97	47	18	657
	計	33	28	44	279	179	125	168	292	236	398	138	39	1,959
昭和50年 ('75)	日帰り	14	19	41	201	108	92	103	161	136	288	93	3	1,259
	宿泊	24	22	38	43	58	50	67	125	71	98	56	19	671
	計	38	41	79	244	166	142	170	286	207	386	149	22	1,930
昭和51年 ('76)	日帰り	14	24	46	119	131	90	108	203	99	331	80	8	1,253
	宿泊	23	26	44	49	80	68	92	153	79	114	52	19	799
	計	37	50	90	168	211	158	200	356	178	445	132	27	2,052
昭和52年 ('77)	日帰り	10	28	43	113	120	95	110	154	117	323	77	4	1,194
	宿泊	26	24	43	49	76	56	83	149	86	125	55	21	793
	計	36	52	86	162	196	151	193	303	203	448	132	25	1,987
昭和53年 ('78)	日帰り	13	20	53	134	114	101	112	149	130	314	89	2	1,231
	宿泊	28	27	40	44	68	49	82	143	80	109	56	22	748
	計	41	47	93	178	182	150	194	292	210	423	145	24	1,979
昭和54年 ('79)	日帰り	19	34	57	157	111	82	95	140	122	277	87	2	1,183
	宿泊	29	31	44	51	67	56	79	141	79	95	56	23	751
	計	48	65	101	208	178	138	174	281	201	372	143	25	1,934
昭和55年 ('80)	日帰り	17	30	44	131	108	76	88	155	121	305	163	3	1,241
	宿泊	27	29	40	48	64	54	73	157	78	119	77	22	788
	計	44	59	84	179	172	130	161	312	199	424	240	25	2,029
昭和56年 ('81)	日帰り	3	11	31	68	107	59	62	117	92	280	81	3	914
	宿泊	23	22	40	51	90	58	71	154	88	123	58	20	798
	計	26	33	71	119	197	117	133	271	180	403	139	23	1,712
昭和57年 ('82)	日帰り	14	13	36	91	145	75	74	135	100	308	54	3	1,048
	宿泊	35	31	47	47	71	56	78	152	85	123	64	19	808
	計	49	44	83	138	216	131	152	287	185	431	118	22	1,856
昭和58年 ('83)	日帰り	12	18	35	104	140	67	81	152	91	315	43	3	1,061
	宿泊	31	27	49	52	76	65	79	134	84	109	72	20	798
	計	43	45	84	156	216	132	160	286	175	424	115	23	1,859
昭和59年 ('84)	日帰り	10	14	24	123	119	66	81	178	133	247	112	3	1,110
	宿泊	33	26	44	57	77	70	82	137	105	110	95	24	860
	計	43	40	68	180	196	136	163	315	238	357	207	27	1,970
昭和60年 ('85)	日帰り	7	15	22	75	156	70	77	183	93	218	99	5	1,020
	宿泊	34	23	41	57	81	79	79	131	96	100	98	29	848
	計	41	38	63	132	237	149	156	314	189	318	197	34	1,868
昭和61年 ('86)	日帰り	12	12	44	105	301	99	100	162	108	274	153	15	1,385
	宿泊	36	40	39	48	79	60	76	154	92	122	132	45	923
	計	48	52	83	153	380	159	176	316	200	396	285	60	2,308
昭和62年 ('87)	日帰り	5	9	40	99	136	92	83	183	120	345	158	18	1,288
	宿泊	37	45	40	53	80	62	76	145	85	111	70	30	834
	計	42	54	80	152	216	154	159	328	205	456	228	48	2,122
昭和63年 ('88)	日帰り	25	12	37	119	250	67	84	153	178	569	122	9	1,625
	宿泊	41	43	40	53	80	68	63	120	85	105	64	29	791
	計	66	55	77	172	330	135	147	273	263	674	186	38	2,416
平成元年 ('89)	日帰り	7	9	33	140	282	84	63	191	126	225	148	10	1,318
	宿泊	40	44	41	53	83	67	78	142	93	112	82	35	870
	計	47	53	74	193	365	151	141	333	219	337	230	45	2,188

(参考資料) 月別観光入込客数〔高山地域(旧高山市)〕

(単位:千人)

年	区分	1月	2月	3月	4月	5月	6月	7月	8月	9月	10月	11月	12月	計
平成2年 ('90)	日帰り	5	5	28	176	269	65	54	187	159	250	189	25	1,412
	宿泊	44	52	56	71	112	84	109	168	107	138	109	56	1,106
	計	49	57	84	247	381	149	163	355	266	388	298	81	2,518
平成3年 ('91)	日帰り	6	5	30	173	242	70	55	192	163	238	194	33	1,401
	宿泊	47	50	61	69	105	84	106	164	107	133	105	56	1,087
	計	53	55	91	242	347	154	161	356	270	371	299	89	2,488
平成4年 ('92)	日帰り	12	18	42	147	285	74	36	164	144	281	185	43	1,431
	宿泊	45	48	58	65	95	75	109	163	102	126	102	45	1,033
	計	57	66	100	212	380	149	145	327	246	407	287	88	2,464
平成5年 ('93)	日帰り	11	9	34	134	213	59	47	125	102	239	191	19	1,183
	宿泊	46	49	55	59	81	71	82	140	85	105	83	41	897
	計	57	58	89	193	294	130	129	265	187	344	274	60	2,080
平成6年 ('94)	日帰り	15	21	31	127	209	46	36	105	98	259	196	134	1,277
	宿泊	36	29	46	75	92	87	98	168	109	126	109	53	1,028
	計	51	50	77	202	301	133	134	273	207	385	305	187	2,305
平成7年 ('95)	日帰り	10	17	29	111	199	46	35	98	89	495	140	22	1,291
	宿泊	32	28	45	77	93	86	94	157	96	136	101	49	994
	計	42	45	74	188	292	132	129	255	185	631	241	71	2,285
平成8年 ('96)	日帰り	14	18	31	184	236	35	27	72	98	337	145	31	1,228
	宿泊	33	30	47	81	101	88	93	158	123	141	117	62	1,074
	計	47	48	78	265	337	123	120	230	221	478	262	93	2,302
平成9年 ('97)	日帰り	15	29	26	133	152	19	14	69	72	281	130	41	981
	宿泊	35	54	82	106	115	101	114	166	116	144	114	73	1,220
	計	50	83	108	239	267	120	128	235	188	425	244	114	2,201
平成10年 ('98)	日帰り	17	14	46	175	455	60	51	115	92	300	152	75	1,552
	宿泊	74	94	102	110	131	122	135	173	116	137	124	62	1,380
	計	91	108	148	285	586	182	186	288	208	437	276	137	2,932
平成11年 ('99)	日帰り	31	27	70	185	201	72	65	117	81	313	166	92	1,420
	宿泊	70	82	89	94	110	96	111	183	117	143	126	56	1,277
	計	101	109	159	279	311	168	176	300	198	456	292	148	2,697
平成12年 ('00)	日帰り	37	36	60	178	171	36	56	110	61	290	215	113	1,363
	宿泊	70	85	87	97	116	101	111	183	127	148	128	64	1,317
	計	107	121	147	275	287	137	167	293	188	438	343	177	2,680
平成13年 ('01)	日帰り	50	35	67	221	399	32	58	112	45	436	186	92	1,733
	宿泊	70	100	93	114	140	121	121	185	153	162	147	79	1,485
	計	120	135	160	335	539	153	179	297	198	598	333	171	3,218
平成14年 ('02)	日帰り	35	49	67	380	258	36	46	110	91	379	144	100	1,695
	宿泊	79	96	88	114	130	118	125	195	158	173	139	73	1,488
	計	114	145	155	494	388	154	171	305	249	552	283	173	3,183
平成15年 ('03)	日帰り	47	48	63	308	206	50	51	112	76	348	201	99	1,609
	宿泊	79	100	96	108	123	105	118	178	126	157	136	73	1,399
	計	126	148	159	416	329	155	169	290	202	505	337	172	3,008
平成16年 ('04)	日帰り	49	59	73	211	256	48	50	113	67	328	180	104	1,538
	宿泊	80	94	85	95	109	98	108	160	117	134	125	74	1,279
	計	129	153	158	306	365	146	158	273	184	462	305	178	2,817
平成17年 ('05)	日帰り	51	59	60	289	258	49	56	107	83	370	198	101	1,681
	宿泊	76	94	87	97	112	96	104	169	114	124	113	64	1,250
	計	127	153	147	386	370	145	160	276	197	494	311	165	2,931
平成18年 ('06)	日帰り	55	59	67	197	261	53	55	131	83	409	232	139	1,741
	宿泊	69	79	82	93	111	90	95	150	111	128	113	66	1,187
	計	124	138	149	290	372	143	150	281	194	537	345	205	2,928
平成19年 ('07)	日帰り	81	78	75	263	285	69	60	134	119	370	243	146	1,923
	宿泊	66	84	85	91	99	85	87	147	105	120	110	65	1,144
	計	147	162	160	354	384	154	147	281	224	490	353	211	3,067
平成20年 ('08)	日帰り	70	68	78	256	282	73	86	151	120	394	258	132	1,968
	宿泊	72	85	83	96	105	85	94	145	98	119	106	62	1,150
	計	142	153	161	352	387	158	180	296	218	513	364	194	3,118
平成21年 ('09)	日帰り	85	91	77	211	270	78	55	139	129	366	238	116	1,855
	宿泊	65	83	83	93	101	79	99	145	108	111	101	63	1,131
	計	150	174	160	304	371	157	154	284	237	477	339	179	2,986
平成22年 ('10)	日帰り	75	68	60	218	268	56	46	137	96	311	214	106	1,655
	宿泊	71	87	85	101	108	88	93	142	99	117	106	65	1,162
	計	146	155	145	319	376	144	139	279	195	428	320	171	2,817

(参考資料) 月別観光入込客数〔高山地域(旧高山市)〕

(単位:千人)

年	区分	1月	2月	3月	4月	5月	6月	7月	8月	9月	10月	11月	12月	計
平成23年 ('11)	日帰り	73	68	23	166	257	56	51	127	83	309	203	98	1,514
	宿泊	72	81	62	65	93	80	88	143	97	103	103	71	1,058
	計	145	149	85	231	350	136	139	270	180	412	306	169	2,572
平成24年 ('12)	日帰り	76	59	50	249	264	52	40	135	93	318	222	119	1,677
	宿泊	79	85	84	96	106	87	94	149	102	115	97	68	1,162
	計	155	144	134	345	370	139	134	284	195	433	319	187	2,839
平成25年 ('13)	日帰り	77	71	65	261	279	63	46	138	99	316	244	127	1,786
	宿泊	80	82	85	104	109	88	97	155	104	116	104	79	1,203
	計	157	153	150	365	388	151	143	293	203	432	348	206	2,989
平成26年 ('14)	日帰り	86	63	73	277	307	64	47	135	110	330	256	123	1,871
	宿泊	85	90	92	109	119	93	98	152	105	119	105	85	1,252
	計	171	153	165	386	426	157	145	287	215	449	361	208	3,123
平成27年 ('15)	日帰り	95	77	83	286	339	76	62	154	127	413	263	157	2,132
	宿泊	83	95	98	115	125	93	106	159	118	130	112	96	1,330
	計	178	172	181	401	464	169	168	313	245	543	375	253	3,462
平成28年 ('16)	日帰り	105	89	84	328	342	76	65	160	112	424	265	160	2,210
	宿泊	94	105	109	125	126	101	114	156	116	135	118	103	1,402
	計	199	194	193	453	468	177	179	316	228	559	383	263	3,612
平成29年 ('17)	日帰り	102	89	87	430	377	84	69	145	108	355	223	150	2,219
	宿泊	103	101	111	130	126	97	107	149	110	135	120	105	1,394
	計	205	190	198	560	503	181	176	294	218	490	343	255	3,613
平成30年 ('18)	日帰り	95	78	79	294	339	81	43	123	103	364	259	179	2,037
	宿泊	109	123	114	137	129	95	88	137	112	134	123	110	1,411
	計	204	201	193	431	468	176	131	260	215	498	382	289	3,448
平成31年・ 令和元年 ('19)	日帰り	110	88	87	370	406	89	71	133	132	402	277	179	2,344
	宿泊	116	122	112	142	132	98	107	153	116	141	133	111	1,483
	計	226	210	199	512	538	187	178	286	248	543	410	290	3,827
令和2年 ('20)	日帰り	151	42	24	15	8	31	19	65	92	223	176	71	917
	宿泊	147	113	48	8	3	17	34	55	52	75	81	48	681
	計	298	155	72	23	11	48	53	120	144	298	257	119	1,598
令和3年 ('21)	日帰り	21	30	46	60	58	42	82	82	66	135	138	80	840
	宿泊	31	24	51	31	33	23	48	67	32	59	81	59	539
	計	52	54	97	91	91	65	130	149	98	194	219	139	1,379
令和4年 ('22)	日帰り	43	33	72	122	162	95	105	148	116	168	154	117	1,335
	宿泊	62	48	64	57	78	83	74	121	84	98	105	85	959
	計	105	81	136	179	240	178	179	269	200	266	259	202	2,294
令和5年 ('23)	日帰り	91	86	153	212	261	168	184	215	189	247	222	154	2,182
	宿泊	95	116	128	107	106	93	92	122	100	129	112	86	1,286
	計	186	202	281	319	367	261	276	337	289	376	334	240	3,468
令和6年 ('24)	日帰り	96	101	153	233	258	178	196	234	203	263	240	169	2,324
	宿泊	127	159	139	127	126	108	107	142	117	149	136	110	1,547
	計	223	260	292	360	384	286	303	376	320	412	376	279	3,871
令和7年 ('25)	日帰り	113	81	155	221	257	172	199	223	195	270	255	177	2,318
	宿泊	173	172	150	129	130	110	111	143	116	148	130	102	1,614
	計	286	253	305	350	387	282	310	366	311	418	385	279	3,932

令和7年 観光統計

発行 令和8年5月
高山市飛騨高山プロモーション戦略部 観光課
高山市花岡町2丁目18番地
TEL 0577-32-3333 (代) FAX 0577-35-3167
E-mail kankou@city.takayama.lg.jp
<https://www.city.takayama.lg.jp/>

最新・過去の高山市観光統計はこちらから→

