
景 気 動 向 調 査 結 果

— 平成 2 7 年 第 Ⅲ 四 半 期 (7 月 ~ 9 月 期) 分 —

平成 2 7 年 1 1 月

高山市商工観光部商工課

調査の概要

- 1 調査方法 調査対象を事業所統計調査のデータより無作為抽出（層化抽出）し、
郵送の方法によるアンケート調査
- 2 調査対象 市内の企業 500社
- 3 調査時期 平成27年 10月上旬
- 4 回収状況 配布数 500社
有効回収数 165社 (有効回収率 33.0%)

※ 業種別回収状況

建設・土木業	27社	(32.1%)
製造業	32社	(34.4%)
卸売・小売業	35社	(34.3%)
飲食業	20社	(25.3%)
旅館業	26社	(32.9%)
その他	25社	(39.7%)

計 165社 (33.0%)

※・農林水産業は、調査していない。

・その他の業種は、「サービス（旅館業除く）・運輸通信・金融保険・不動産業」をいう。

【参 考】

DI (Diffusion Index) 値

DIとは、ディフュージョン・インデックス（景気動向指数）の略で、各項目ごとの「増加（上昇・好転・長期化）企業割合」と「減少（低下化・短期化）企業割合」の差を示すものです。
「上昇（増加など）の割合 - 下降（減少など）の割合」

・はじめに

平成27年10月に実施しました、景気動向調査（平成27年7月～9月期）の結果について、とりまとめましたのでご報告いたします。

・概況

・販売（売上）の動向

前年同期比の産業全体の販売高D I値は8.0となり、前回（1.8）より6.2ポイント増加した。

前期比のD I値は5.6で、前回（10.3）より4.7ポイント減少した。

・景気の動向

今期の景気動向について、前期比のD I値は▲3.1となり、前回（2.9）より6.0ポイント減少した。

また、来期見込のD I値については、今期より6.0ポイント減少し、▲9.1となっている。

・雇用の状況

今期の雇用している人員が「過剰」と回答した事業所の割合は7.4%で、前回（8.1%）より0.7ポイント減少し、「不足」と回答した事業所の割合は29.0%で、前回（29.3%）より0.3ポイント減少した。

来期について「過剰」と回答した事業所の割合は8.6%で、今期の雇用状況と比較して1.2ポイント増加している。「不足」と回答した事業所の割合は28.4%で、今期の雇用状況と比較して0.6ポイント減少している。

有効求人倍率については、9月期で1.56となっており、前回調査6月期（1.30）と比較すると0.26ポイント増加している。

・設備投資

今期「設備投資をした」と回答した事業所の割合は22.1%で、前回（21.4%）より0.7ポイント増加した。また、向こう1年間の計画については、「設備投資を計画している」と回答した事業所の割合が32.7%で、今期の設備投資実績より増加傾向にあるが、前回調査（33.7%）より1.0ポイント減少している。

1. 販売（売上）の状況

前年同期比の販売高D I 値は増加、前期比の販売高D I 値は減少

1-1 前年同期比

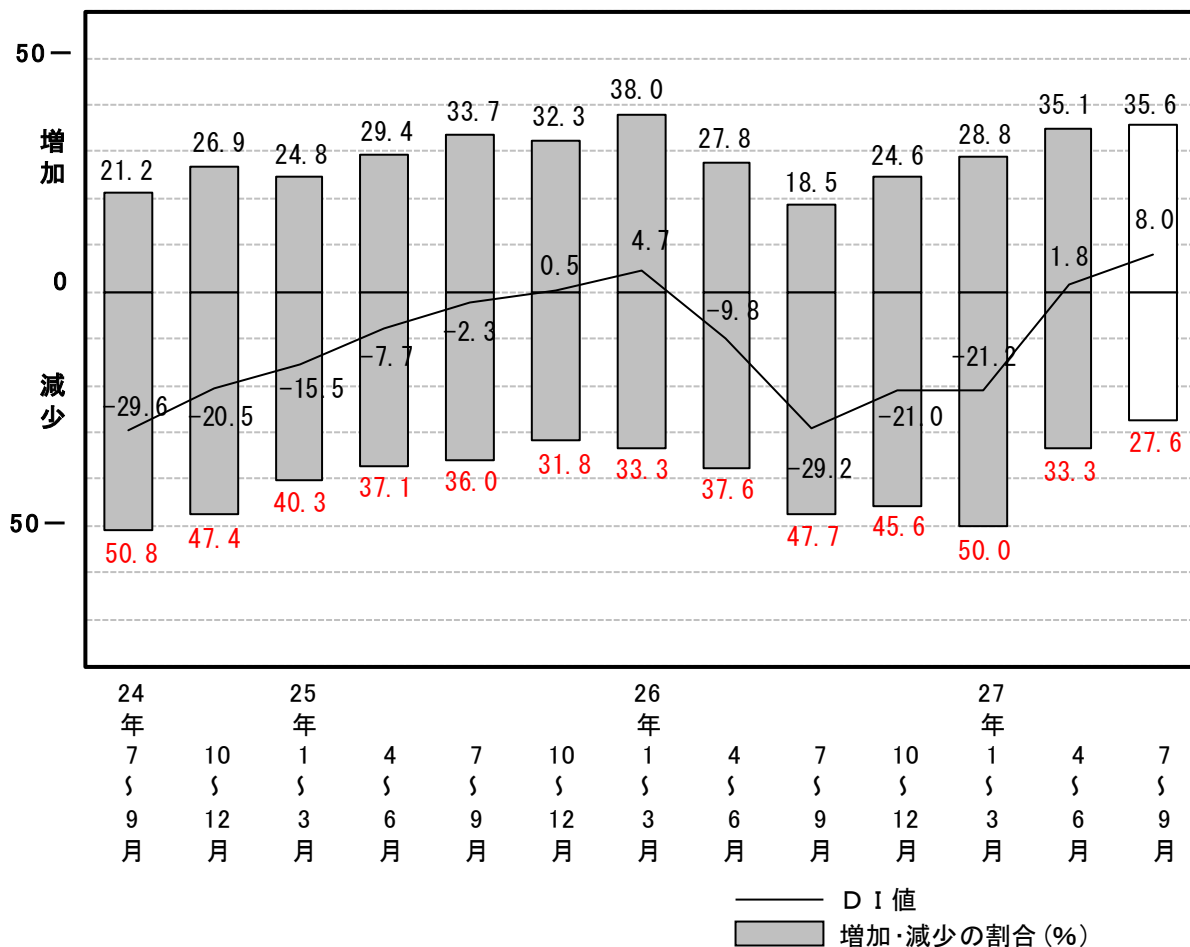
販売高が前年同期と比較して、「増加した」と回答した事業所の割合は35.6%で前回（35.1%）より0.5ポイント増加し、「減少した」と回答した事業所の割合は27.6%で前回（33.3%）より5.7ポイント減少した。その結果、今期の販売高D I 値は8.0となり、前回（1.8）より6.2ポイント増加し、プラス傾向にある。

（第1図 参照）

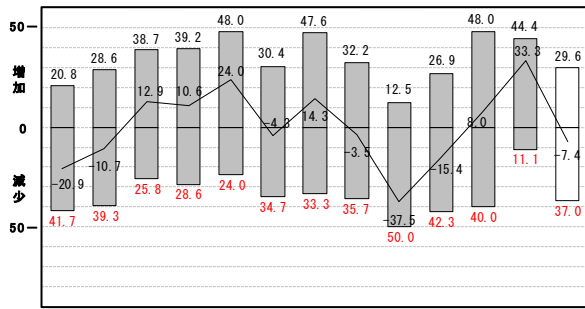
業種別のD I 値を分析すると、「建設・土木業」「製造業」を除いては前回調査よりも増加している。

（参考図 販売高D I 値の推移（各業種 前年同期比） 参照）

第1図 販売高D I 値の推移（前年同期比）



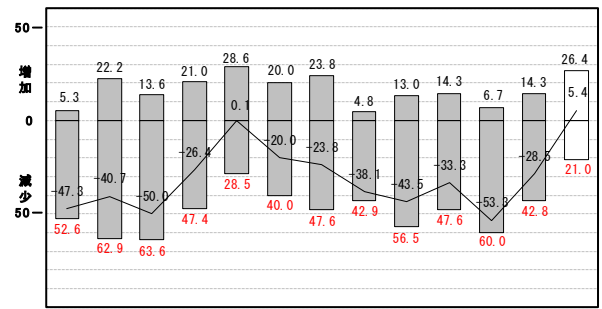
参考図 販売高D I 値の推移（建設・土木業 前年同期比）



24年	25年			26年			27年					
7	10	1	4	7	10	1	4	7	10	1	4	7
5	5	5	5	5	5	5	5	5	5	5	5	5
9	12	3	6	9	12	3	6	9	12	3	6	9
月	月	月	月	月	月	月	月	月	月	月	月	月

D I 値
増加・減少の割合 (%)

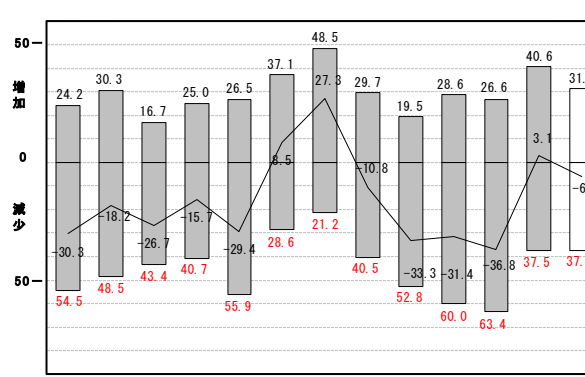
参考図 販売高D I 値の推移（飲食業 前年同期比）



24年	25年			26年			27年					
7	10	1	4	7	10	1	4	7	10	1	4	7
5	5	5	5	5	5	5	5	5	5	5	5	5
9	12	3	6	9	12	3	6	9	12	3	6	9
月	月	月	月	月	月	月	月	月	月	月	月	月

D I 値
増加・減少の割合 (%)

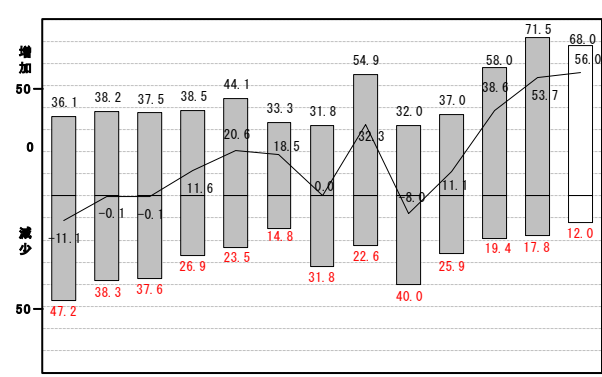
参考図 販売高D I 値の推移（製造業 前年同期比）



24年	25年			26年			27年					
7	10	1	4	7	10	1	4	7	10	1	4	7
5	5	5	5	5	5	5	5	5	5	5	5	5
9	12	3	6	9	12	3	6	9	12	3	6	9
月	月	月	月	月	月	月	月	月	月	月	月	月

D I 値
増加・減少の割合 (%)

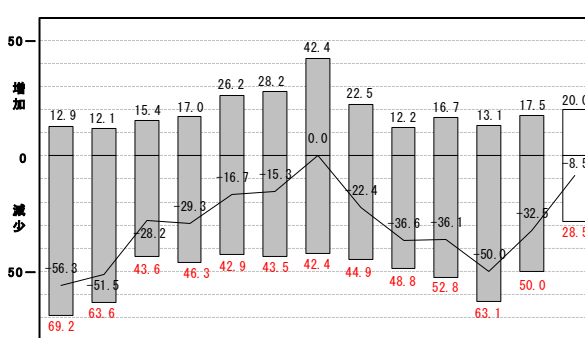
参考図 販売高D I 値の推移（旅館業 前年同期比）



24年	25年			26年			27年					
7	10	1	4	7	10	1	4	7	10	1	4	7
5	5	5	5	5	5	5	5	5	5	5	5	5
9	12	3	6	9	12	3	6	9	12	3	6	9
月	月	月	月	月	月	月	月	月	月	月	月	月

D I 値
増加・減少の割合 (%)

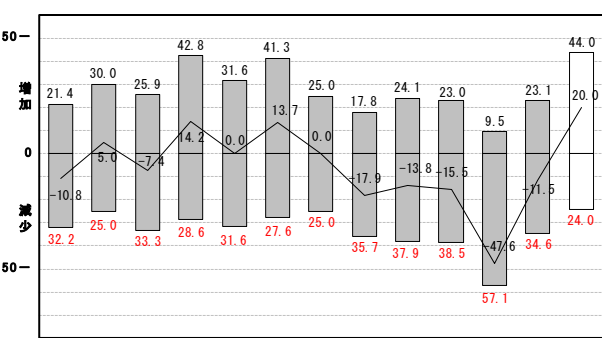
参考図 販売高D I 値の推移（卸売・小売業 前年同期比）



24年	25年			26年			27年					
7	10	1	4	7	10	1	4	7	10	1	4	7
5	5	5	5	5	5	5	5	5	5	5	5	5
9	12	3	6	9	12	3	6	9	12	3	6	9
月	月	月	月	月	月	月	月	月	月	月	月	月

D I 値
増加・減少の割合 (%)

参考図 販売高D I 値の推移（その他 前年同期比）



24年	25年			26年			27年					
7	10	1	4	7	10	1	4	7	10	1	4	7
5	5	5	5	5	5	5	5	5	5	5	5	5
9	12	3	6	9	12	3	6	9	12	3	6	9
月	月	月	月	月	月	月	月	月	月	月	月	月

D I 値
増加・減少の割合 (%)

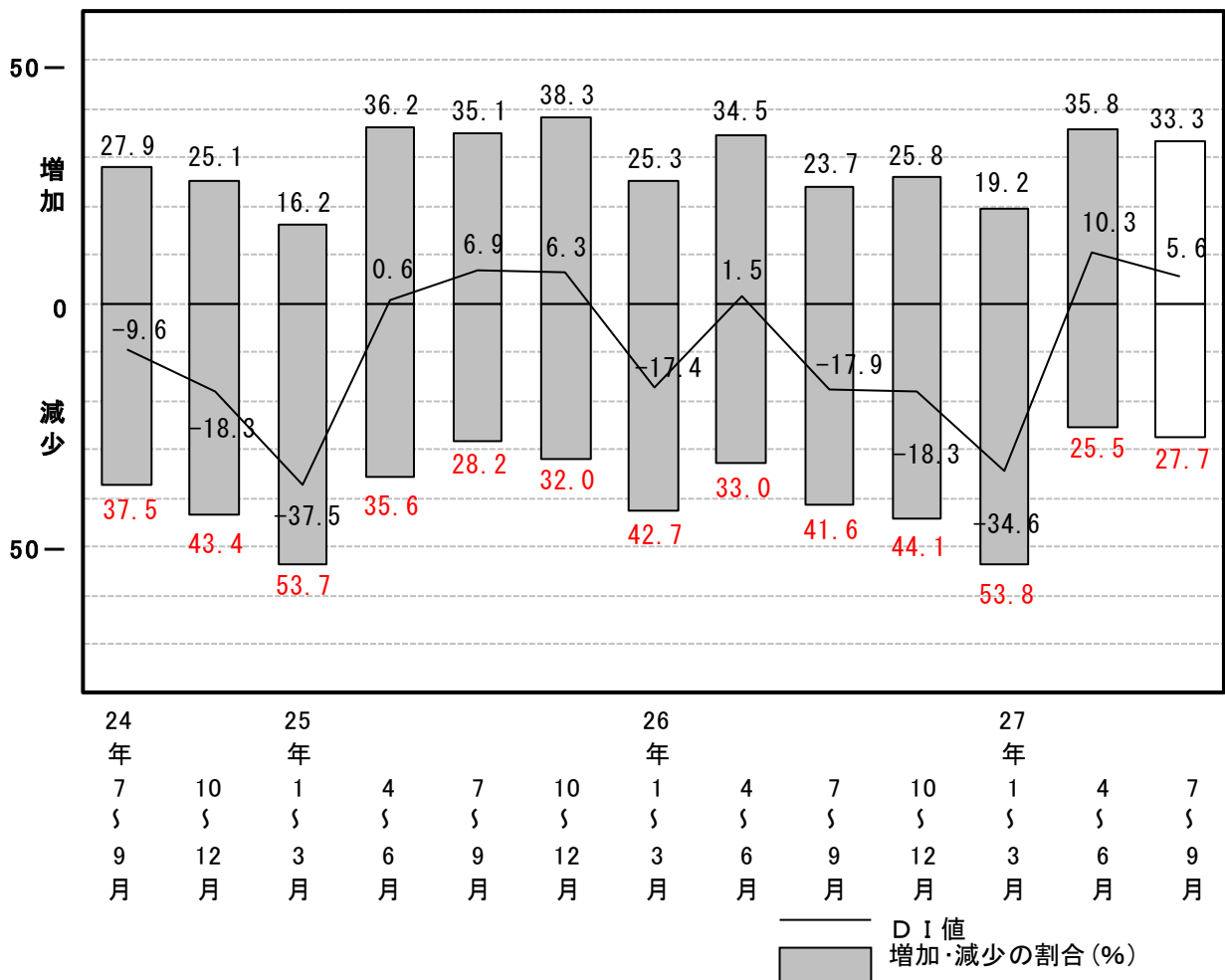
1-2 前期比

販売高が前期と比較して、「増加した」と回答した事業所の割合は33.3%で前回(35.8%)より2.5ポイント減少し、「減少した」と回答した事業所の割合は27.7%で前回(25.5%)より2.2ポイント増加した。その結果、今期のD I値は5.6となり、前回(10.3)より4.7ポイント減少している。(第2図 参照)

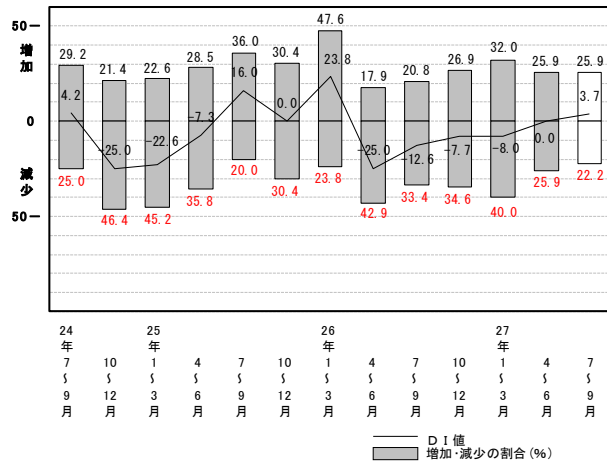
業種別のD I値を分析すると、「建設業」「飲食業」のみ前回調査より増加している。なお、「製造業」「卸売・小売業」を除いてD I値は、プラスとなっている。

(参考図 販売高D I値の推移(各業種 前期比) 参照)

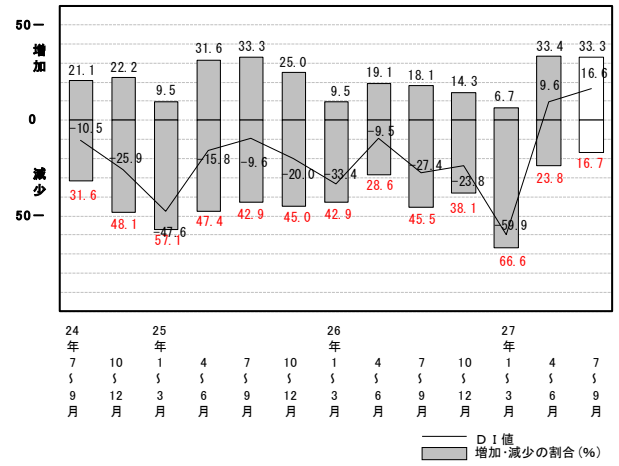
第2図 販売高D I値の推移(前期比)



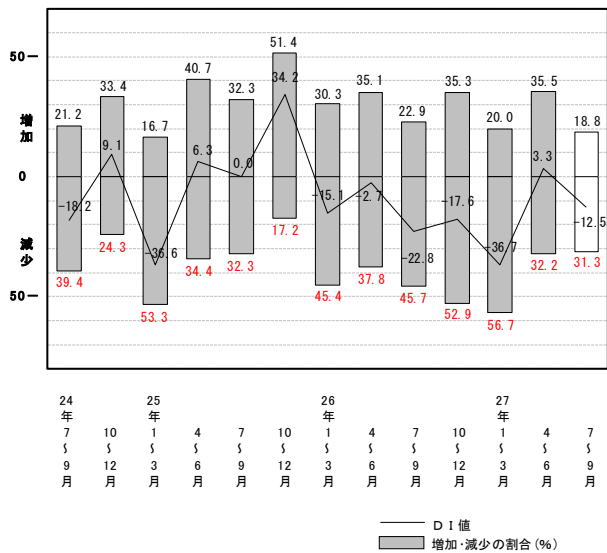
参考図 販売高DI値の推移（建設・土木業 前期比）



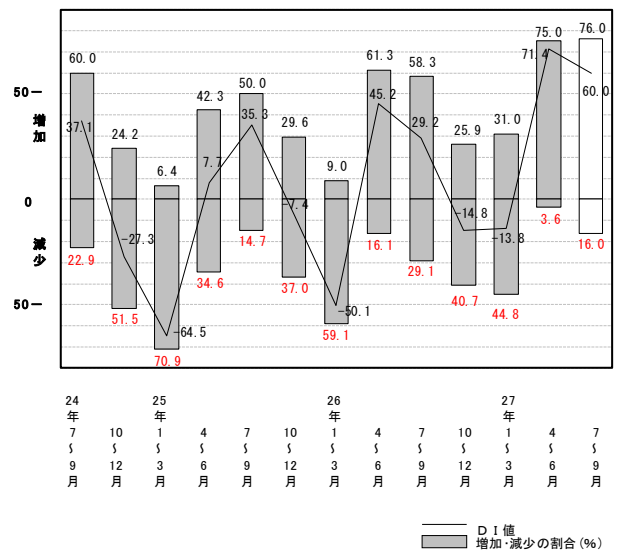
参考図 販売高DI値の推移（飲食業 前期比）



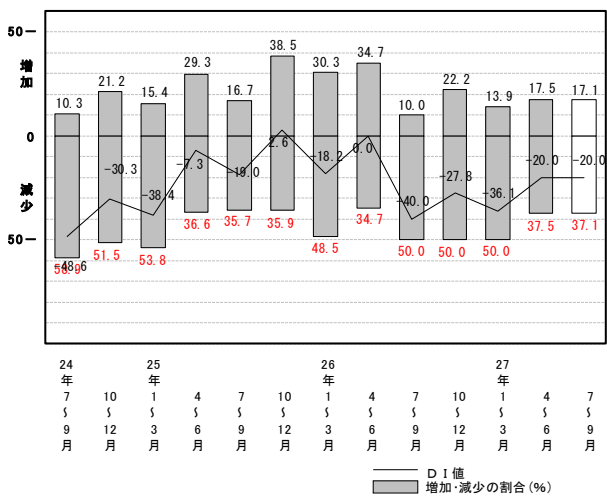
参考図 販売高DI値の推移（製造業 前期比）



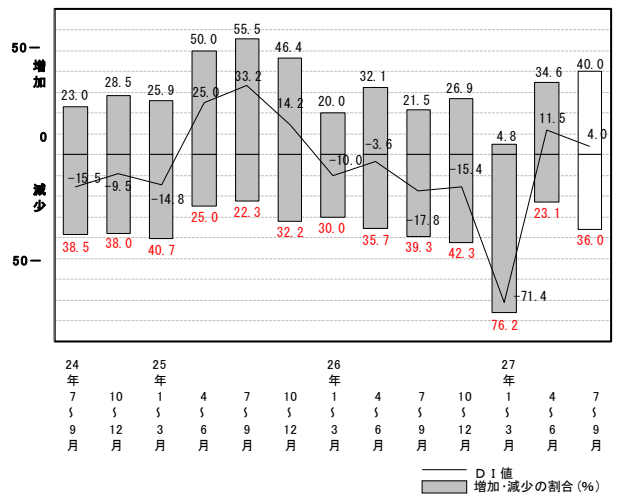
参考図 販売高DI値の推移（旅館業 前期比）



参考図 販売高DI値の推移（卸売・小売業 前期比）



参考図 販売高DI値の推移（その他 前期比）



2. 景気の動向（自社の景気）

景気動向のD I 値は今期、来期見込とも下降

自社の景気動向について今期のD I 値をみると、産業全体としては▲3.1となり前回(2.9)より6.0ポイント減少した。(第3図 参照)

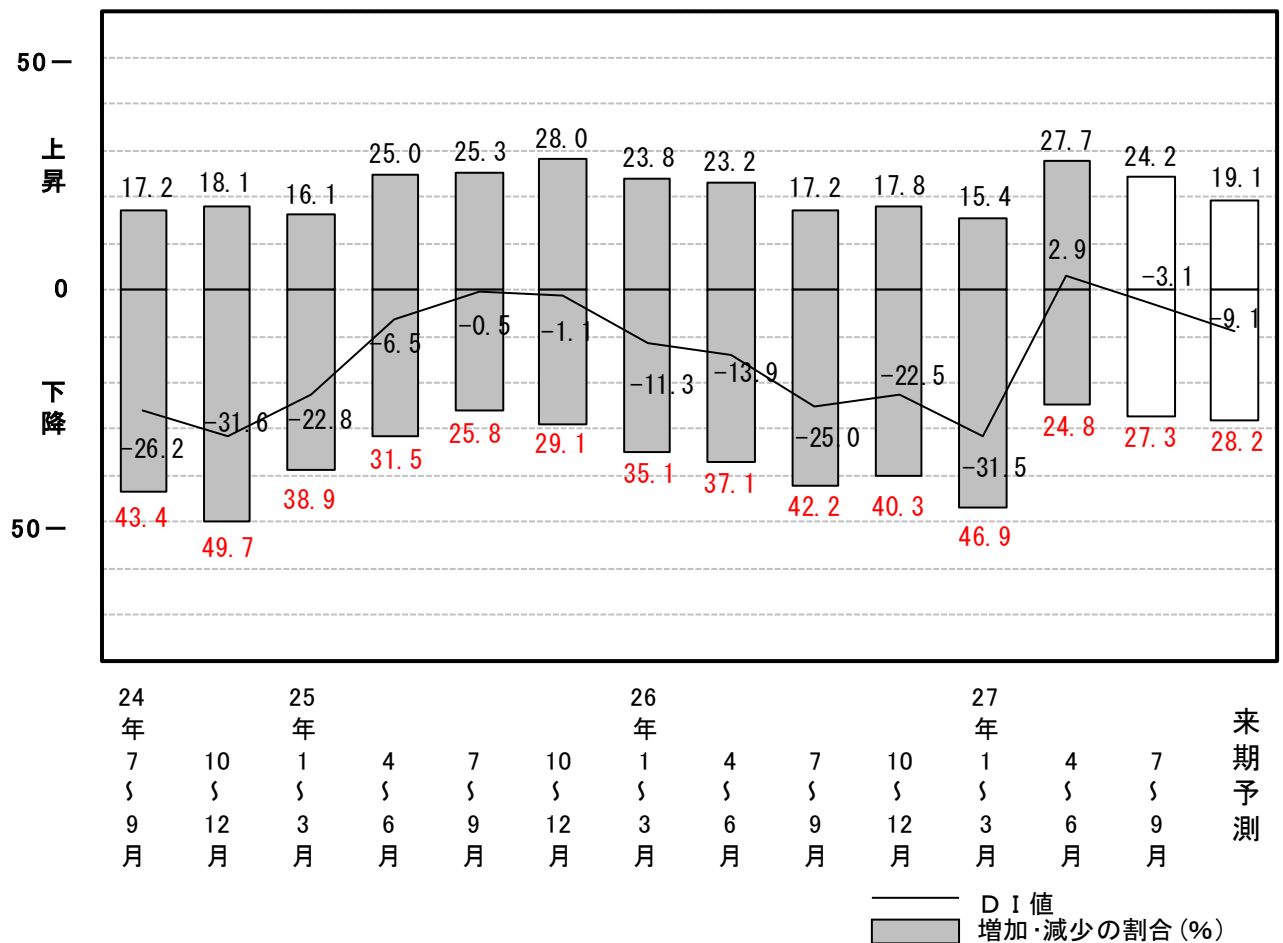
前回調査時における来期見込のD I 値は2.3(0.6ポイント減少見込)であったことを踏まえると、今期は前回調査時に予測していたより、景気が厳しい状況であったと考えられる。

また、来期見込(今期比)のD I 値は▲9.1で今期値より6.0ポイント減少しており、今期よりさらに厳しい状況になると考えている事業所の割合が多い。

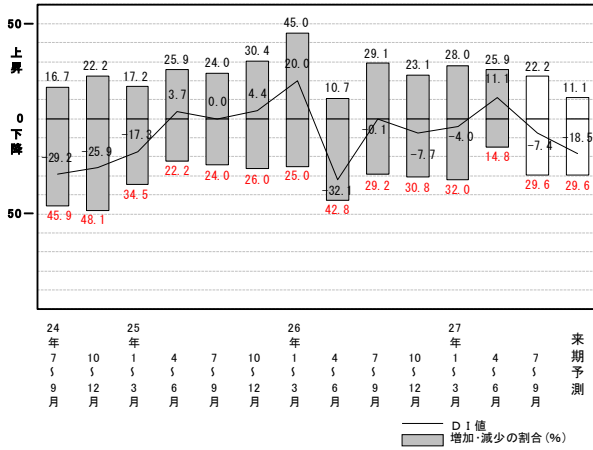
業種別のD I 値を分析すると、すべての業種において減少している。

また、来期予測に関しては、「製造業」「卸売・小売業」の業種において上昇すると予測している事業所の割合が増加しているが、それ以外の業種においては下降すると予測している事業所の割合が多い。(参考図 景気D I 値の推移(各業種) 参照)

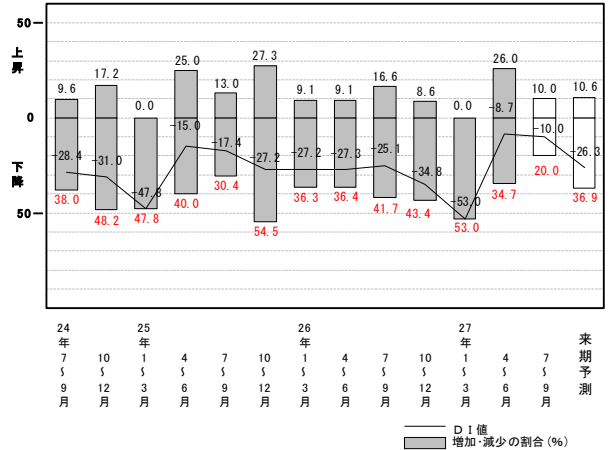
第3図 景気D I 値の推移(全体)



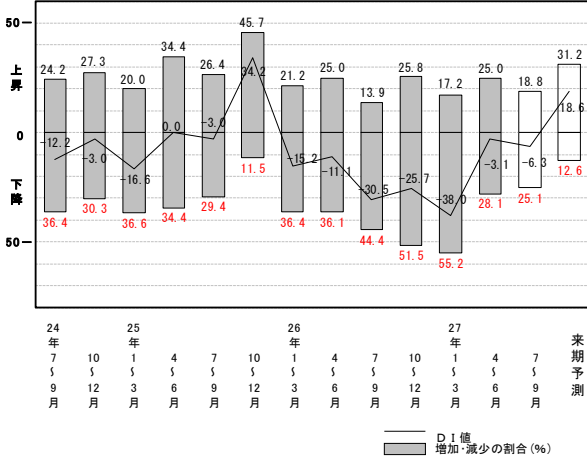
参考図 景気D I 値の推移（建設・土木業）



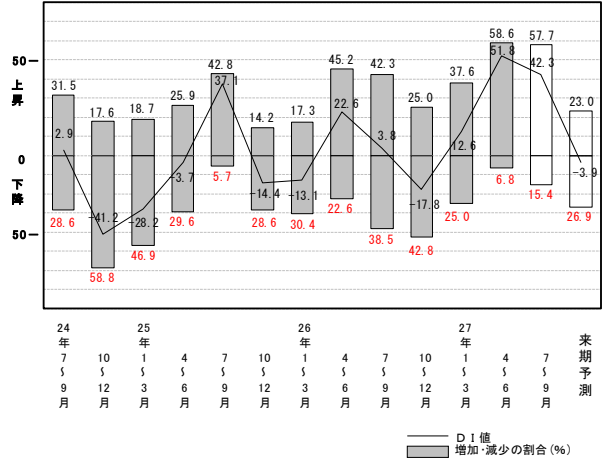
参考図 景気D I 値の推移（飲食業）



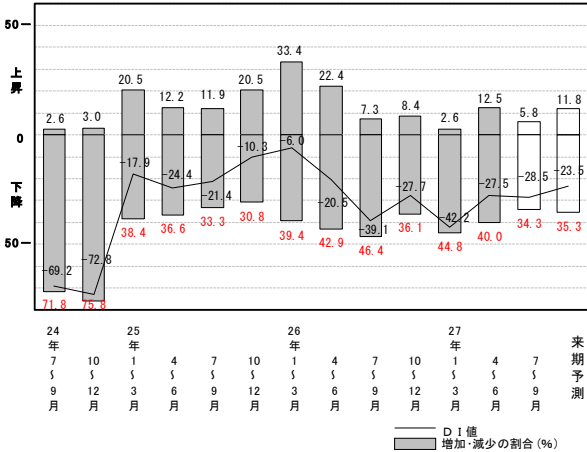
参考図 景気D I 値の推移（製造業）



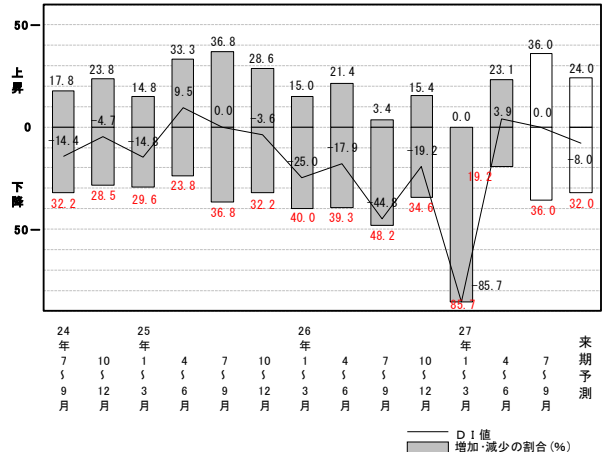
参考図 景気D I 値の推移（旅館業）



参考図 景気D I 値の推移（卸売・小売業）



参考図 景気D I 値の推移（その他）



3. 雇用の状況

雇用状況は「過剰感」「不足感」ともやや減少

今期において、雇用している人員が「過剰である」「やや過剰である」と回答した事業所の割合は7.4%で、前回（8.1%）より0.7ポイント減少した。

また、「不足している」「やや不足している」と回答した事業所の割合は29.0%で前回（29.3%）より0.3ポイント減少した。

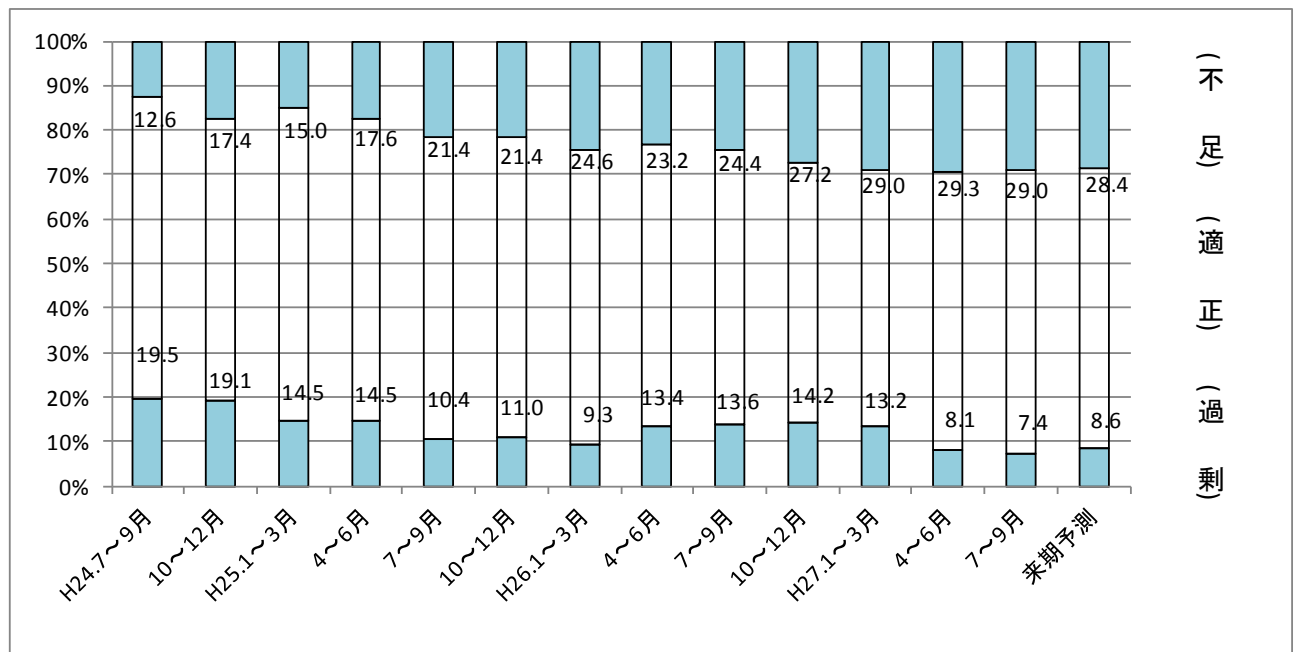
来期予測に関しては、「過剰」が8.6%で今期より1.2ポイント増加し、「不足」が28.4%で今期より0.6ポイント減少している。（第4図 参照）

業種別の数値を分析すると、「建設・土木業」「卸売・小売業」「その他」においては「過剰」と回答している事業所の割合が増加し、「製造業」「飲食業」「旅館業」においては「不足」と回答している事業所の割合が増加している。

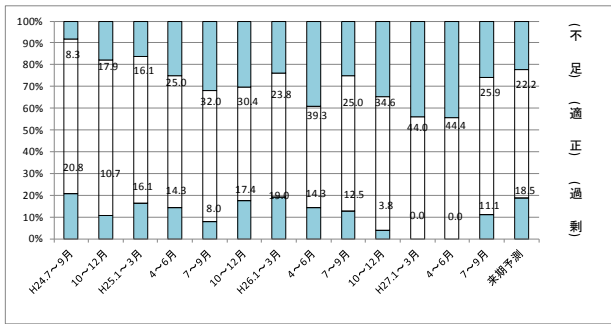
来期予測に関しては、「建設・土木業」「卸売・小売業」「旅館業」においては「過剰」と予測する事業所の割合が増加し、「卸売・小売業」「飲食業」においては、「不足」と予測する事業所の割合が増加している。

（参考図 雇用の状況の推移（各業種） 参照）

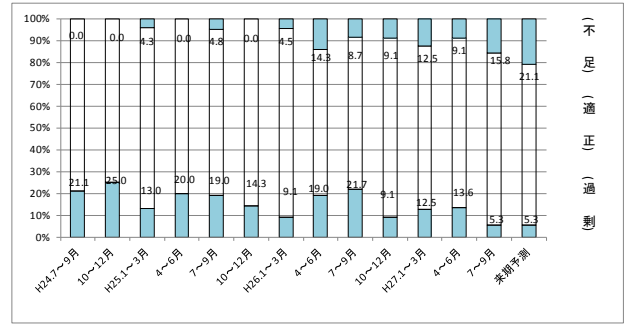
第4図 雇用の状況の推移（全体）



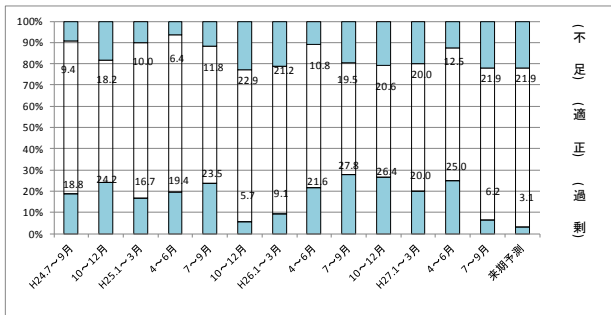
参考図 雇用の状況の推移（建設・土木業）



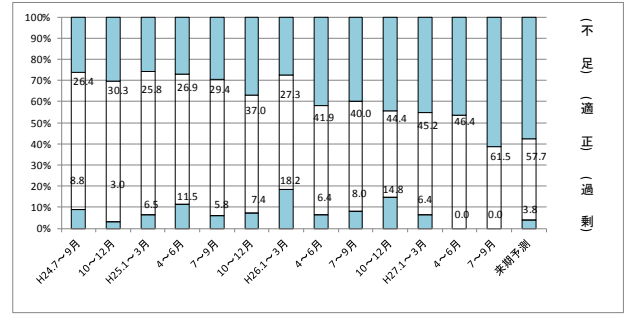
参考図 雇用の状況の推移（飲食業）



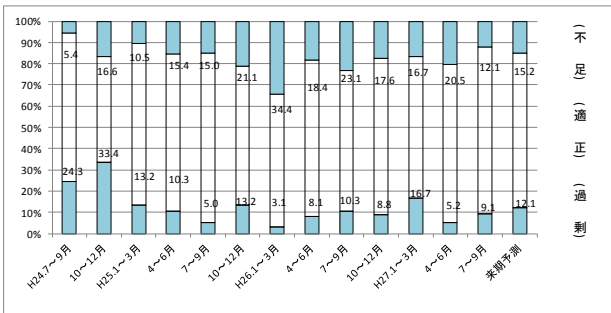
参考図 雇用の状況の推移（製造業）



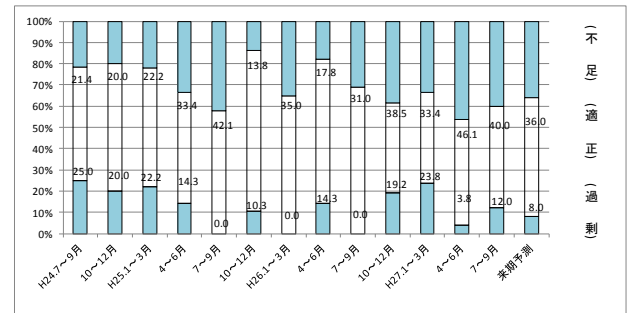
参考図 雇用の状況の推移（旅館業）



参考図 雇用の状況の推移（卸売・小売業）



参考図 雇用の状況の推移（その他）



4. 設備投資

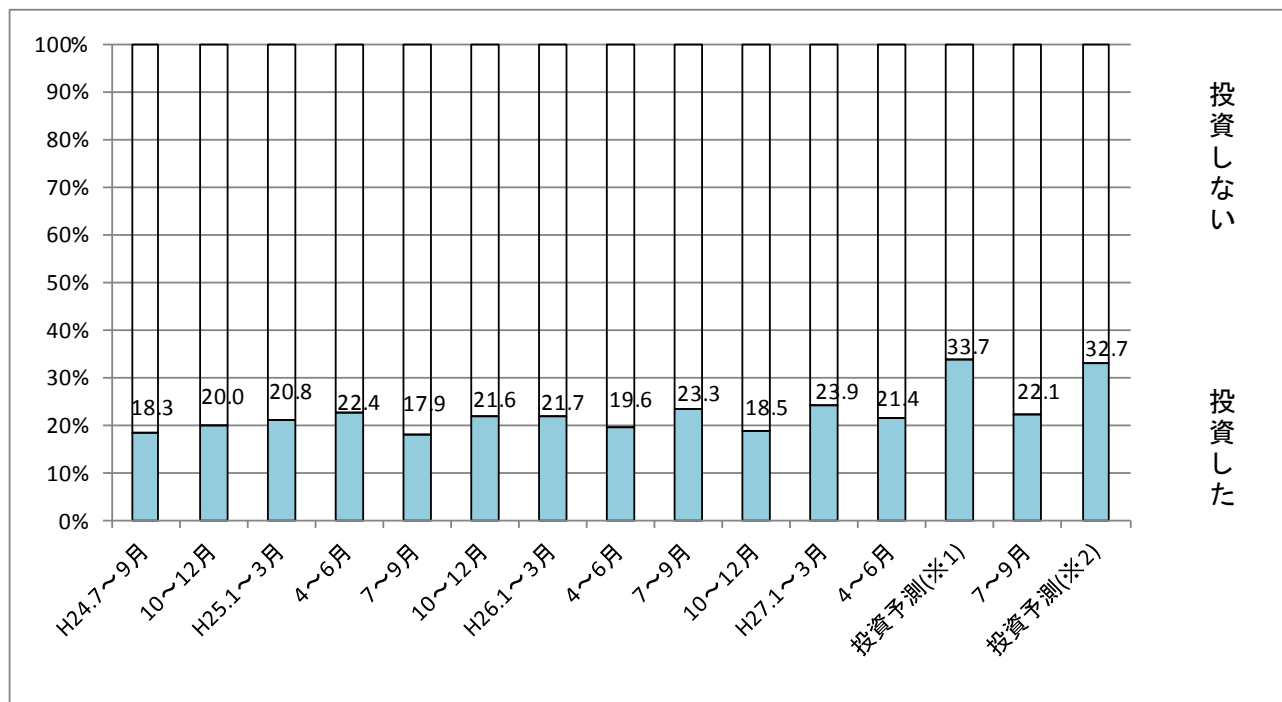
設備投資を行った事業所は増加
来期以降の設備投資計画も増加傾向

今期「設備投資をした」と回答した事業所の割合は22.1%で、前回（21.4%）より0.7ポイント増加した。（第5図 参照）また、向こう1年間の計画については、「設備投資を計画している」と回答した事業所の割合は32.7%となっており、前回調査時の予測値（33.7%）より1.0ポイント減少した。

業種別にみると、「飲食業」のみ、今期の設備投資実績が前回調査の予測値を上回っており、それ以外の業種はすべて前回調査の予測値を下回っている。また、向こう1年の投資計画は、「建設・土木業」「飲食業」「その他」において前回調査の予測値を上回っている。

（参考図 設備投資の推移（各業種） 参照）

第5図 設備投資の推移（全体）



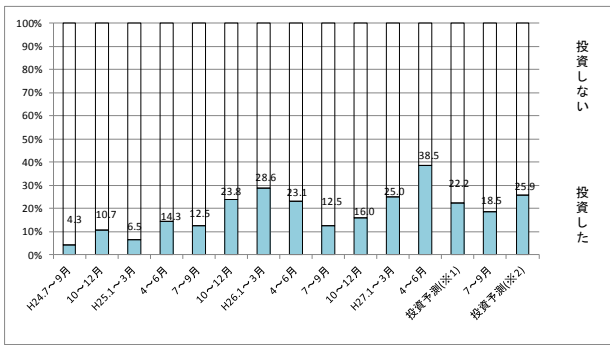
投資予測※1

前回調査（4～6月期）における向こう1年間の投資計画

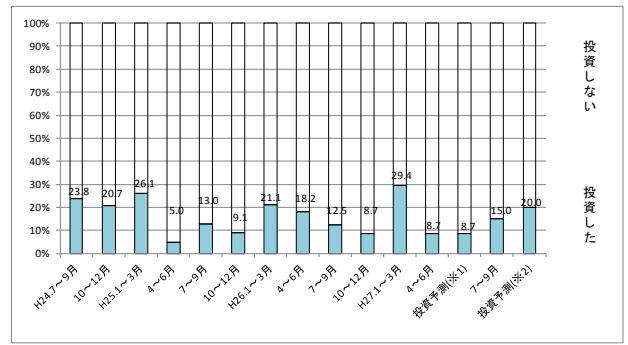
投資予測※2

今回調査（7～9月期）における向こう1年間の投資計画

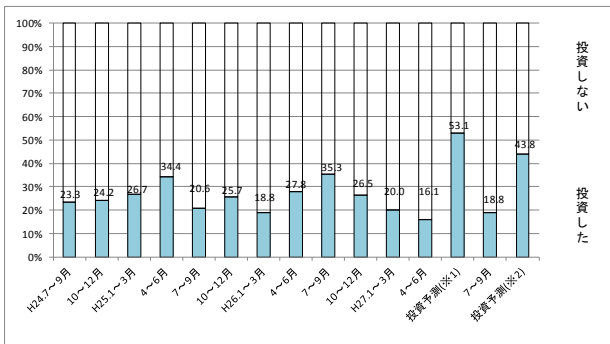
参考図 設備投資の推移(建設・土木業)



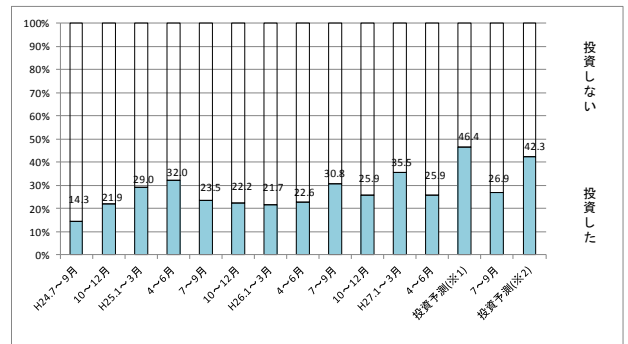
参考図 設備投資の推移(飲食業)



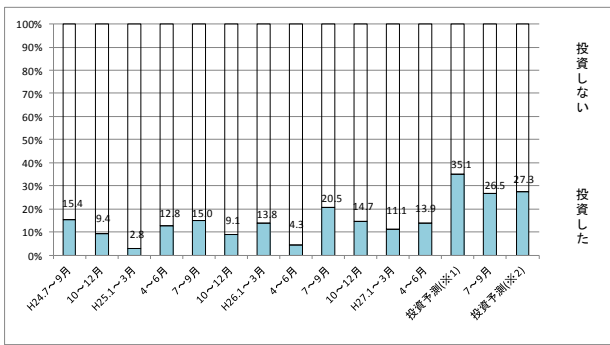
参考図 設備投資の推移(製造業)



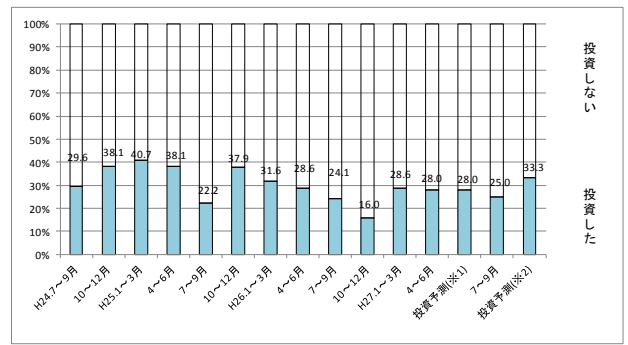
参考図 設備投資の推移(旅館業)



参考図 設備投資の推移(卸売・小売業)



参考図 設備投資の推移(その他)



景気動向調査結果業種別集計表

平成27年 7月～9月期

(単位：%)

項目	比較区分	状況	産業全体	建設土木	製造	卸・小売	飲食	旅館	その他
販売高	(今期)	10%以上増加	8.0	14.8	6.3	2.9	5.3	16.0	4.0
	前年同期と比べて	3%以上10%未満増加	27.6	14.8	25.0	17.1	21.1	52.0	40.0
		横ばい	36.8	33.4	31.2	51.5	52.6	20.0	32.0
		3%以上10%未満減少	17.2	25.9	21.9	17.1	10.5	4.0	20.0
出荷額	(今期)	10%以上増加	10.4	11.1	15.6	11.4	10.5	8.0	4.0
	前期と比べて	3%以上10%未満増加	3.7	3.7	0.0	0.0	0.0	20.0	0.0
		横ばい	29.6	22.2	18.8	17.1	33.3	56.0	40.0
		3%以上10%未満減少	39.0	51.9	49.9	45.8	50.0	8.0	24.0
工事高	(今期)	10%以上増加	16.0	11.1	18.8	25.7	11.1	4.0	20.0
	前期と比べて	3%以上10%未満増加	11.7	11.1	12.5	11.4	5.6	12.0	16.0
		横ばい	3.0	3.7	0.0	2.9	0.0	11.5	0.0
		3%以上10%未満減少	21.2	18.5	18.8	2.9	10.0	46.2	36.0
景気の動向	(今期)	上昇した	48.5	48.2	56.1	59.9	70.0	26.9	28.0
	前期と比べて	やや上昇した	17.0	22.2	6.3	25.7	15.0	7.7	24.0
		横ばい	10.3	7.4	18.8	8.6	5.0	7.7	12.0
		やや下降した	2.5	3.7	3.1	0.0	5.3	3.8	0.0
自社の景気	(来期見込)	上昇する	16.6	7.4	28.1	11.8	5.3	19.2	24.0
	今期と比べて	やや上昇する	52.7	59.3	56.2	52.9	52.5	50.1	44.0
		横ばい	19.0	14.8	6.3	23.5	31.6	19.2	24.0
		やや下降する	9.2	14.8	6.3	11.8	5.3	7.7	8.0
雇用人員	(今期)	過剰である	0.6	0.0	3.1	0.0	0.0	0.0	0.0
	今期水準	やや過剰である	6.8	11.1	3.1	9.1	5.3	0.0	12.0
		適正である	63.6	63.0	71.9	78.8	78.9	38.5	48.0
		やや不足している	21.0	22.2	15.6	12.1	10.5	34.6	32.0
(来期予想)	不足している	8.0	3.7	6.3	0.0	5.3	26.9	8.0	
	過剰となる	0.6	0.0	3.1	0.0	0.0	0.0	0.0	
	やや過剰となる	8.0	18.5	0.0	12.1	5.3	3.8	8.0	
	適正である	63.0	59.3	75.0	72.7	73.6	38.5	56.0	
設備投資	(来期水準)	やや不足する	21.0	22.2	18.8	15.2	21.1	30.8	20.0
	不足する	7.4	0.0	3.1	0.0	0.0	26.9	16.0	
	(今期)	設備投資した	22.1	18.5	18.8	26.5	15.0	26.9	25.0
	今期実績	設備投資していない	77.9	81.5	81.2	73.5	85.0	73.1	75.0
資金繰り	(来期以降)	//を計画している	32.7	25.9	43.8	27.3	20.0	42.3	33.3
	計画(向こう1年)	//を計画していない	67.3	74.1	56.2	72.7	80.0	57.7	66.7
	(今期)	楽になった	1.2	0.0	3.1	0.0	0.0	3.8	0.0
	前年同期と比べて	やや楽になった	15.8	22.2	12.5	5.7	5.0	26.9	24.0
横ばい		56.3	51.9	59.4	60.0	70.0	54.0	44.0	
やや苦しくなった		19.4	18.5	15.6	28.6	20.0	3.8	28.0	
前期と比べて	苦しくなった	7.3	7.4	9.4	5.7	5.0	11.5	4.0	
	楽になった	0.6	0.0	0.0	0.0	0.0	3.8	0.0	
	やや楽になった	12.1	7.4	12.5	5.7	5.0	26.9	16.0	
	横ばい	67.3	81.5	62.5	60.0	80.0	50.1	76.0	
原材料購入	(今期)	楽になった	13.3	7.4	15.6	28.6	10.0	7.7	4.0
	前年同期と比べて	やや楽になった	6.7	3.7	9.4	5.7	5.0	11.5	4.0
		横ばい	9.8	7.4	6.3	8.6	5.0	19.2	12.5
		やや上昇した	47.6	51.9	62.5	31.4	70.0	53.8	20.8
購入価格、仕入価格等	(今期)	横ばい	34.1	37.0	28.1	45.7	20.0	11.7	58.4
	前年同期と比べて	やや低下した	7.3	3.7	3.1	11.4	5.0	11.5	8.3
		低下した	1.2	0.0	0.0	2.9	0.0	3.8	0.0
		上昇した	6.7	0.0	0.0	5.7	5.0	19.2	12.5
前期と比べて	やや上昇した	39.0	33.3	46.9	22.9	65.0	53.8	20.8	
	横ばい	47.6	63.0	50.0	57.1	25.0	15.5	66.7	
	やや低下した	5.5	3.7	3.1	11.4	5.0	7.7	0.0	
	低下した	1.2	0.0	0.0	2.9	0.0	3.8	0.0	

【参考資料】

工業指標

(単位：件、人、万円)

区 分	21年	22年	24年	25年
事業所数 (指数)	232 (100)	222 (95)	210 (90)	201 (86)
従業者数 (指数)	5,321 (100)	5,347 (100)	5,439 (102)	5,504 (103)
製造品出荷額等 (指数)	10,585,570 (100)	10,355,962 (97)	11,898,399 (112)	12,042,054 (113)

(指数：平成21年=100)

工業統計

商業指標

(単位：店、人、万円)

区 分	14年	16年	19年	24年
商店数 (指数)	1,963 (100)	1,872 (95)	1,796 (91)	1,368 (69)
従業者数 (指数)	10,141 (100)	9,989 (98)	9,586 (94)	7,439 (73)
商品販売額 (指数)	27,352,095 (100)	24,298,245 (88)	22,692,576 (82)	18,136,677 (66)

(指数：平成14年=100)

商業統計、平成24年経済センサスー活動調査

月別観光入込数(高山市全域)

(単位：人)

	観 光 入 込 数			
	26年	25年	24年	23年
1月	357,000	331,000	337,000	313,000
2月	249,000	247,000	239,000	247,000
3月	253,000	224,000	196,000	150,000
4月	404,000	389,000	361,000	261,000
5月	431,000	397,000	385,000	358,000
6月	214,000	217,000	202,000	189,000
7月	265,000	270,000	255,000	266,000
8月	438,000	475,000	464,000	436,000
9月	329,000	310,000	301,000	279,000
10月	490,000	485,000	489,000	471,000
11月	364,000	359,000	323,000	309,000
12月	231,000	241,000	217,000	202,000
累 計	4,025,000	3,945,000	3,769,000	3,481,000

観光課資料

有効求人倍率(飛騨管内)

	有効求人倍率	
	27年	26年
1月	1.10	0.92
2月	1.07	0.91
3月	1.11	0.94
4月	1.14	0.99
5月	1.25	0.99
6月	1.30	1.12
7月	1.39	1.19
8月	1.48	1.30
9月	1.56	1.24
10月		1.19
11月		1.12
12月		1.09

高山公共職業安定所資料

月別観光入込数(高山地域)

(単位:人)

	観光入込数	
	27年	26年
1月	178,000	171,000
2月	172,000	153,000
3月	181,000	165,000
4月	401,000	386,000
5月	464,000	426,000
6月	169,000	157,000
7月	168,000	145,000
8月	313,000	287,000
9月	245,000	215,000
10月		449,000
11月		361,000
12月		208,000
累計	2,291,000	3,123,000

観光課資料