
景 気 動 向 調 査 結 果

— 平成25年第IV四半期（10月～12月期）分 —

平成26年2月

高山市商工観光部商工課

調査の概要

- 1 調査方法 調査対象を事業所統計調査のデータより無作為抽出（層化抽出）し、
郵送の方法によるアンケート調査
- 2 調査対象 市内の企業 500社
- 3 調査時期 平成26年 1月上旬
- 4 回収状況 配布数 500社
有効回収数 176社 (有効回収率 35.2%)

※ 業種別回収状況

建設・土木業	23社	(27.4%)
製造業	35社	(37.6%)
卸売・小売業	39社	(38.2%)
飲食業	22社	(27.8%)
旅館業	28社	(35.4%)
その他	29社	(46.0%)

計 176社 (35.2%)

※・農林水産業は、調査していない。

・その他の業種は、「サービス（旅館業除く）・運輸通信・金融保険・不動産業」をいう。

【参 考】

DI (Diffusion Index) 値

DIとは、ディフュージョン・インデックス（景気動向指数）の略で、各項目ごとの「増加（上昇・好転・長期化）企業割合」と「減少（低下化・短期化）企業割合」の差を示すものです。
「上昇（増加など）の割合 － 下降（減少など）の割合」

・はじめに

平成26年1月に実施しました、景気動向調査（平成25年10月～12月期）の結果について、とりまとめましたのでご報告いたします。

・概況

・販売（売上）の動向

前年同期比の産業全体の販売高DI値は0.5となり、前回（▲2.3）より2.8ポイント増加した。

前期比のDI値は6.3で、前回（6.9）より0.6ポイント減少した。

・景気の動向

今期の景気動向について、前期比のDI値は▲1.1となり、前回（▲0.5）より0.6ポイント減少した。

また、来期見込のDI値については、今期より9.9ポイント減少し、▲11.0となっている。

・雇用の状況

今期の雇用している人員が「過剰」と回答した事業所の割合は11.0%で、前回（10.4%）より0.6ポイント増加し、「不足」と回答した事業所の割合は21.4%で、前回（21.4%）と同様の割合であった。

来期について「過剰」と回答した事業所の割合は17.4%で、今期の雇用状況と比較して6.4ポイント増加している。「不足」と回答した事業所の割合は20.3%で、今期の雇用状況と比較して1.1ポイント減少している。

有効求人倍率については、12月期で1.04となっており、前回調査9月期（1.15）と比較すると0.11ポイント減少している。

・設備投資

今期「設備投資をした」と回答した事業所の割合は21.6%で、前回（17.9%）より3.7ポイント増加した。また、向こう1年間の計画については、「設備投資を計画している」と回答した事業所の割合が29.0%で、今期の設備投資実績より増加傾向にあり、前回調査（28.0%）より1.0ポイント増加している。

1. 販売（売上）の状況

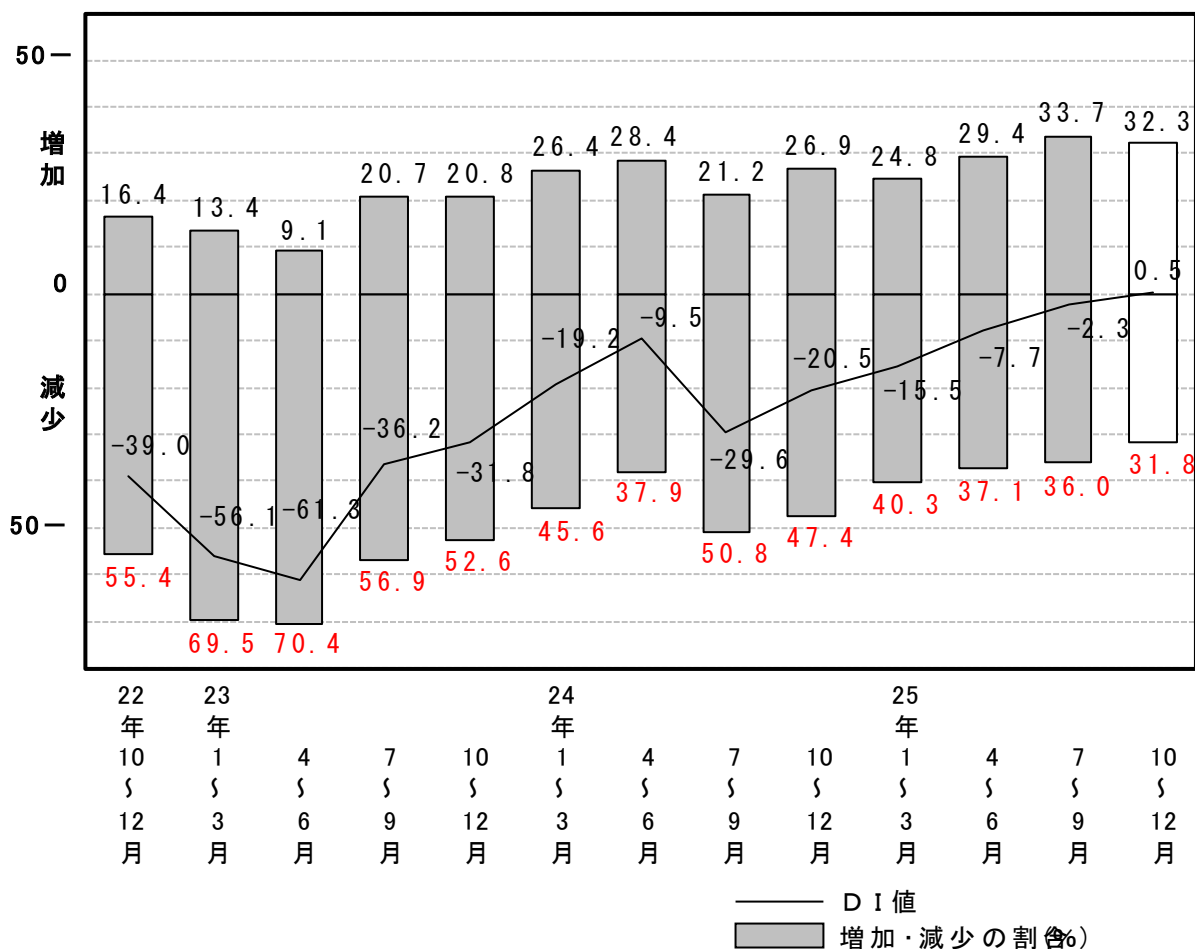
前年同期比の販売高D I 値は増加、前期比の販売高D I 値は減少

1-1 前年同期比

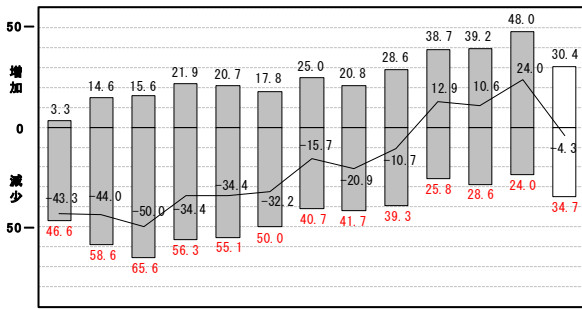
販売高が前年同期と比較して、「増加した」と回答した事業所の割合は32.3%で前回(33.7%)より1.4ポイント減少し、「減少した」と回答した事業所の割合は31.8%で前回(36.0%)より4.2ポイント減少した。その結果、今期の販売高D I 値は0.5となり前回(▲2.3)より2.8ポイント増加し、過去3年間で初めてプラスに転じた。(第1図 参照)

業種別のD I 値を分析すると、「製造業」「卸売・小売業」「その他」の業種においては前回調査よりも増加している。中でも、「製造業」においては前回調査から大幅に増加しプラスに転じている。また、「建設・土木業」「飲食業」においてはD I 値が前回のプラスからマイナスに転じている。(参考図 販売高D I 値の推移(各業種 前年同期比) 参照)

第1図 販売高D I 値の推移(前年同期比)

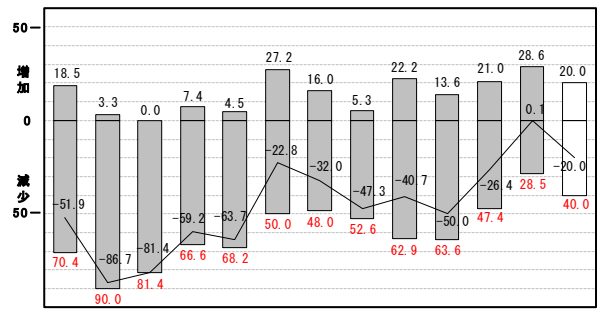


参考図 販売高DI値の推移（建設・土木業 前年同期比）



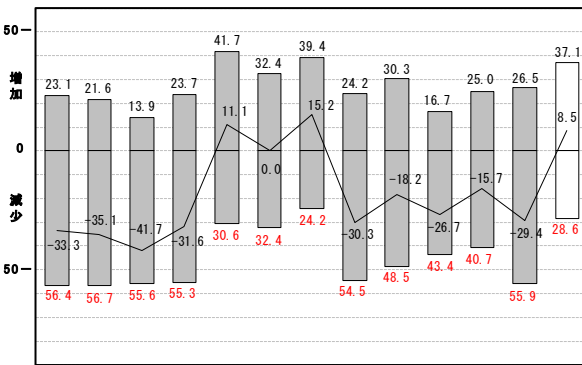
年	月	DI値	増加・減少の割合(%)
22	1	3.3	46.6
22	2	14.6	58.6
22	3	-15.6	65.6
22	4	21.9	56.3
22	5	20.7	55.1
22	6	17.8	50.0
22	7	25.0	40.7
22	8	20.8	41.7
22	9	28.6	39.3
22	10	12.9	25.8
22	11	38.7	28.6
22	12	39.2	24.0
23	1	10.6	24.0
23	2	48.0	34.7
23	3	4.3	30.4

参考図 販売高DI値の推移（飲食業 前年同期比）



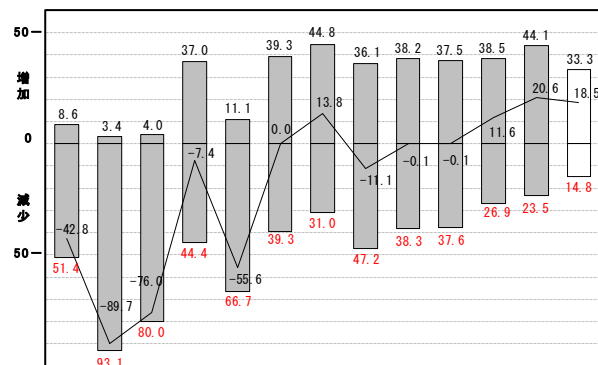
年	月	DI値	増加・減少の割合(%)
22	1	18.5	70.4
22	2	3.3	90.0
22	3	0.0	81.4
22	4	7.4	66.6
22	5	4.5	68.2
22	6	-22.8	50.0
22	7	16.0	48.0
22	8	5.3	52.6
22	9	-47.3	62.9
22	10	22.2	40.7
22	11	13.6	50.0
22	12	21.0	47.4
23	1	0.1	28.5
23	2	28.6	40.0
23	3	20.0	20.0

参考図 販売高DI値の推移（製造業 前年同期比）



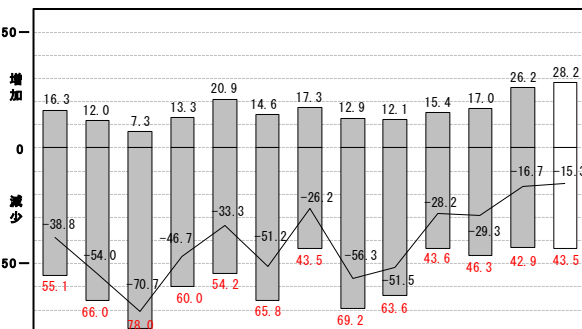
年	月	DI値	増加・減少の割合(%)
22	1	23.1	56.4
22	2	21.6	56.7
22	3	13.9	55.6
22	4	23.7	55.3
22	5	11.1	30.6
22	6	32.4	32.4
22	7	41.7	24.2
22	8	39.4	54.5
22	9	15.2	48.5
22	10	24.2	43.4
22	11	30.3	40.7
22	12	16.7	26.7
23	1	25.0	40.7
23	2	26.5	29.4
23	3	37.1	28.6
23	4	8.5	28.6

参考図 販売高DI値の推移（旅館業 前年同期比）



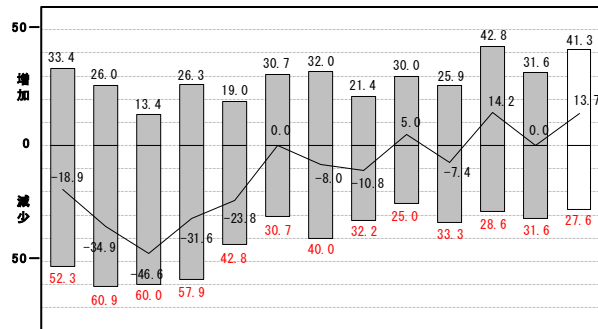
年	月	DI値	増加・減少の割合(%)
22	1	8.6	51.4
22	2	3.4	89.7
22	3	4.0	80.0
22	4	-7.4	44.4
22	5	11.1	66.7
22	6	0.0	39.3
22	7	44.8	31.0
22	8	13.8	47.2
22	9	-11.1	38.3
22	10	36.1	37.6
22	11	38.2	37.6
22	12	37.5	26.9
23	1	38.5	23.5
23	2	44.1	20.6
23	3	33.3	18.5
23	4	18.5	14.8

参考図 販売高DI値の推移（卸売・小売業 前年同期比）



年	月	DI値	増加・減少の割合(%)
22	1	16.3	55.1
22	2	12.0	66.0
22	3	7.3	78.4
22	4	13.3	60.0
22	5	20.9	54.2
22	6	14.6	65.8
22	7	17.3	43.5
22	8	12.9	69.2
22	9	12.1	63.6
22	10	15.4	43.6
22	11	17.0	46.3
22	12	26.2	42.9
23	1	28.2	43.5
23	2	28.2	15.3
23	3	28.2	15.3

参考図 販売高DI値の推移（その他 前年同期比）



年	月	DI値	増加・減少の割合(%)
22	1	33.4	52.3
22	2	26.0	60.9
22	3	13.4	60.0
22	4	26.3	57.9
22	5	19.0	42.8
22	6	0.0	30.7
22	7	32.0	40.0
22	8	21.4	32.2
22	9	30.0	25.0
22	10	5.0	33.3
22	11	25.9	33.3
22	12	42.8	28.6
23	1	14.2	31.6
23	2	31.6	31.6
23	3	41.3	27.6
23	4	13.7	27.6

1-2 前期比

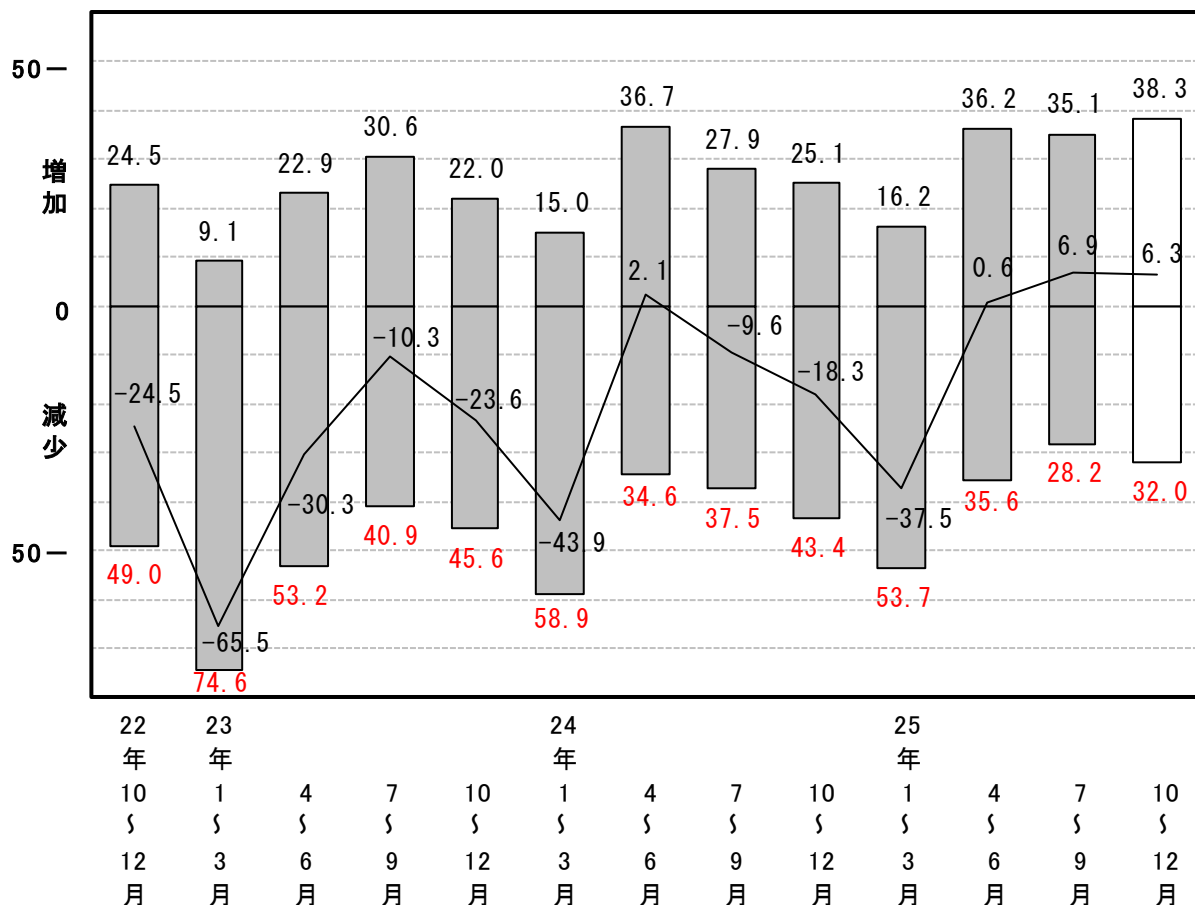
販売高が前期と比較して、「増加した」と回答した事業所の割合は38.3%で前回(35.1%)より3.2ポイント増加し、「減少した」と回答した事業所の割合は32.0%で前回(28.2%)より3.8ポイント増加した。その結果、今期のD I値は6.3となり、前回(6.9)より0.6ポイント減少した。(第2図 参照)

業種別のD I値を分析すると、「製造業」「卸売・小売業」においては前回調査より増加しており、D I値がプラスに転じている。特に「製造業」においては、大幅に増加しプラスに転じている。

一方、「建設・土木業」「飲食業」「旅館業」「その他」においては前回調査よりも減少しており、特に「旅館業」においては大幅に減少しマイナスに転じているが、季節的要素が強いと思われ、概ね例年通りの傾向となっている。

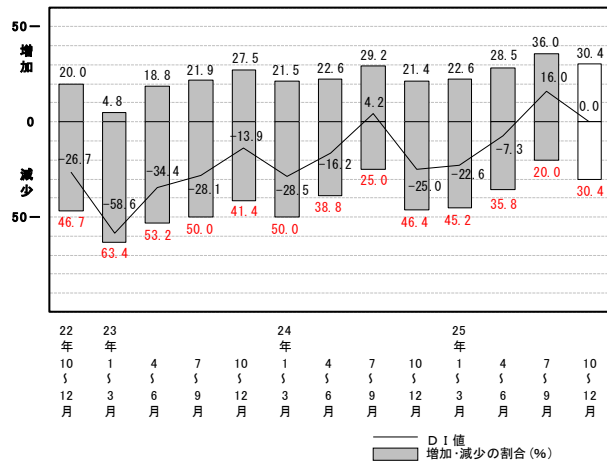
(参考図 販売高D I値の推移(各業種 前期比) 参照)

第2図 販売高D I値の推移(前期比)

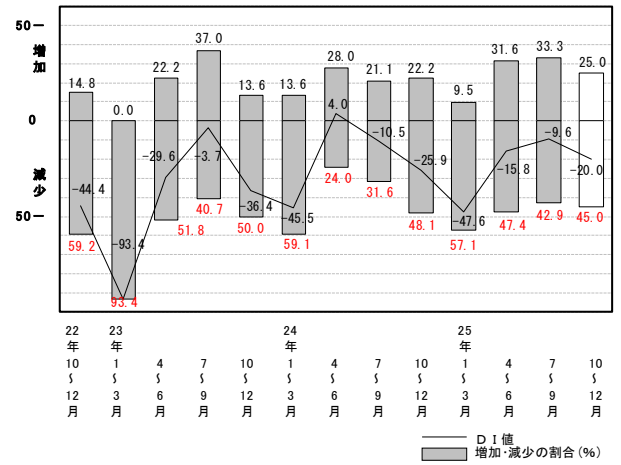


— D I 値
 ■ 増加・減少の割合 (%)

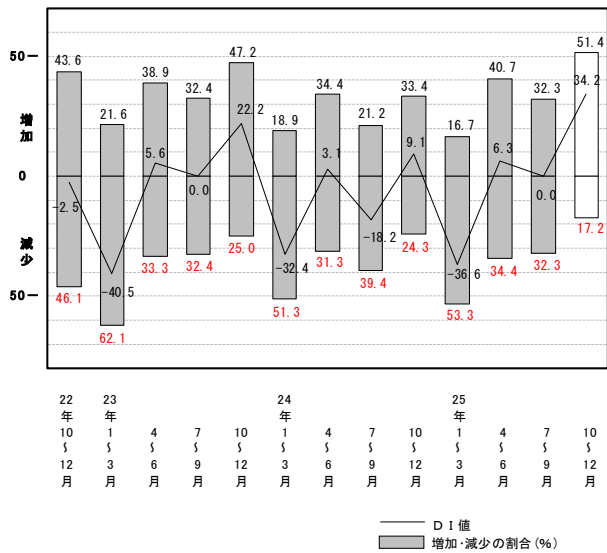
参考図 販売高D I 値の推移（建設・土木業 前期比）



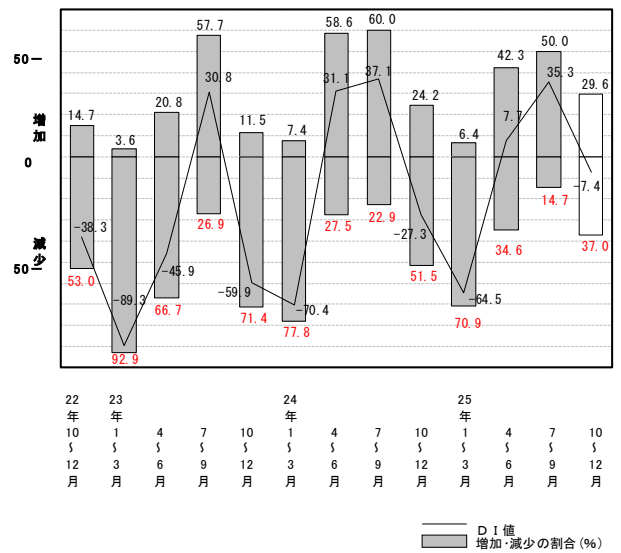
参考図 販売高D I 値の推移（飲食業 前期比）



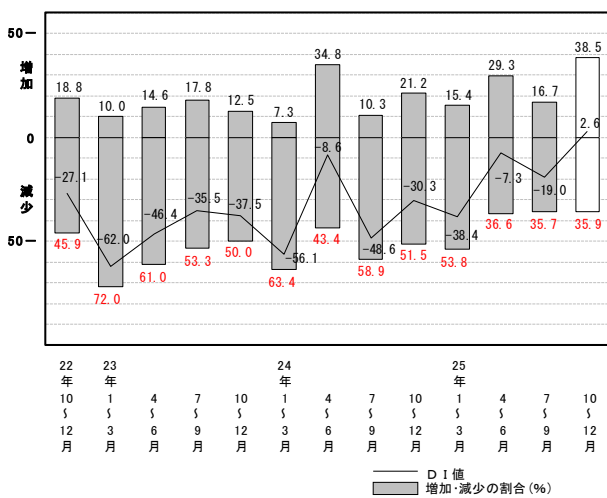
参考図 販売高D I 値の推移（製造業 前期比）



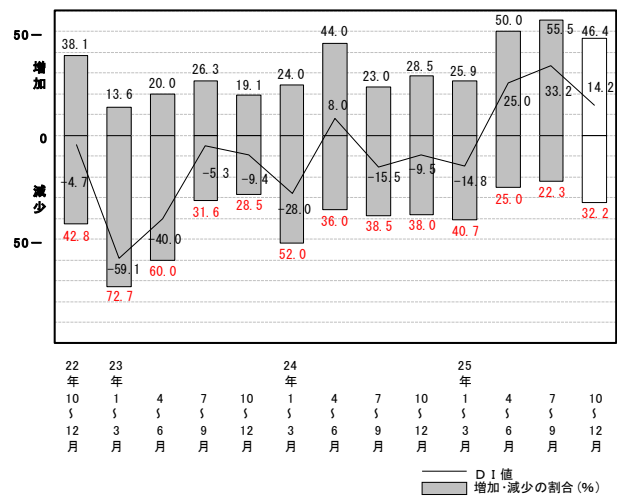
参考図 販売高D I 値の推移（旅館業 前期比）



参考図 販売高D I 値の推移（卸売・小売業 前期比）



参考図 販売高D I 値の推移（その他 前期比）



2. 景気の動向（自社の景気）

景気動向のD I 値は減少、来期見込も引き続き減少傾向

自社の景気動向について今期のD I 値をみると、産業全体としては▲1.1となり前回（▲0.5）より0.6ポイント減少した。（第3図 参照）

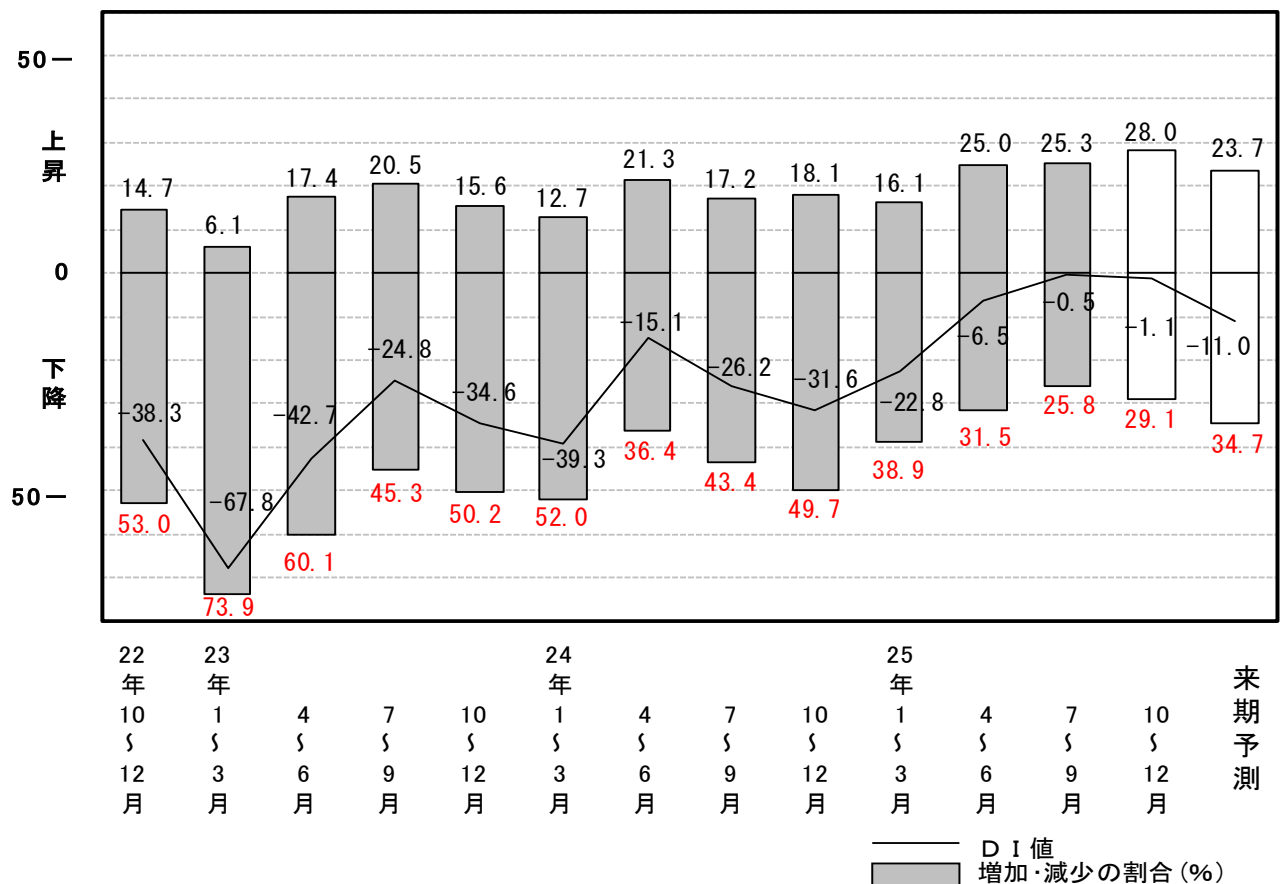
前回調査時における来期見込のD I 値は▲11.8（11.3ポイント減少見込）であったことを踏まえると、今期は前回調査時に予測していたよりも、景気が悪化しなかったと考えられる。

また、来期見込（今期比）のD I 値は▲11.0で今期値より9.9ポイント減少しており、今期よりも厳しい状況になると考えている事業所の割合が多い。

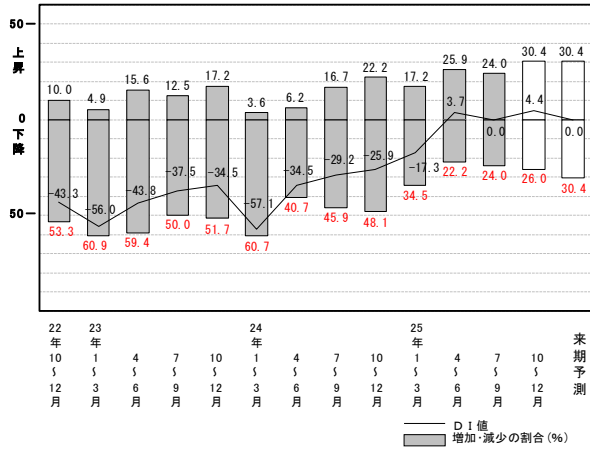
業種別のD I 値を分析すると、「建設・土木業」「製造業」「卸売・小売業」においては増加しているが、それ以外の業種においては減少している。特に「旅館業」においては、大幅に減少しているが、季節的要素が強いと思われ、概ね例年通りの傾向となっている。

来期予測に関しては、「卸売・小売業」「飲食業」「旅館業」の業種において上昇すると予測している事業所の割合が増加しているが、「建設・土木業」「製造業」「その他」においては下降すると予測している事業所の割合が多い。（参考図 景気D I 値の推移（各業種） 参照）

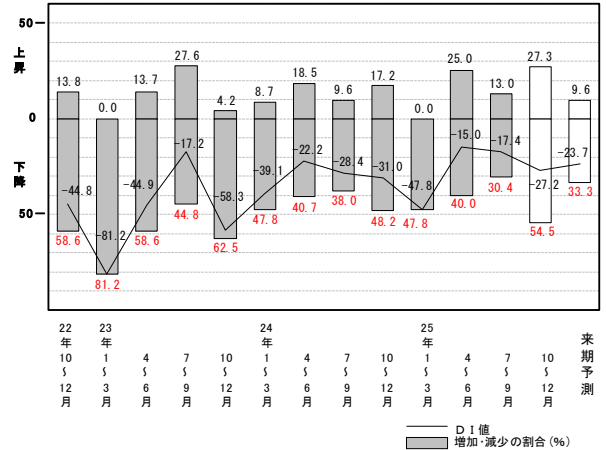
第3図 景気D I 値の推移（全体）



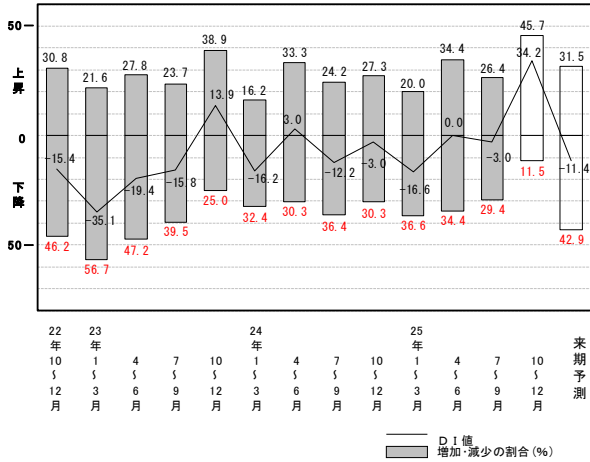
参考図 景気D I 値の推移（建設・土木業）



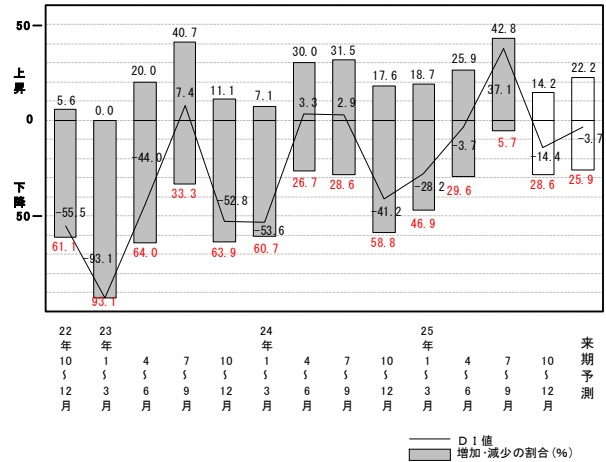
参考図 景気D I 値の推移（飲食業）



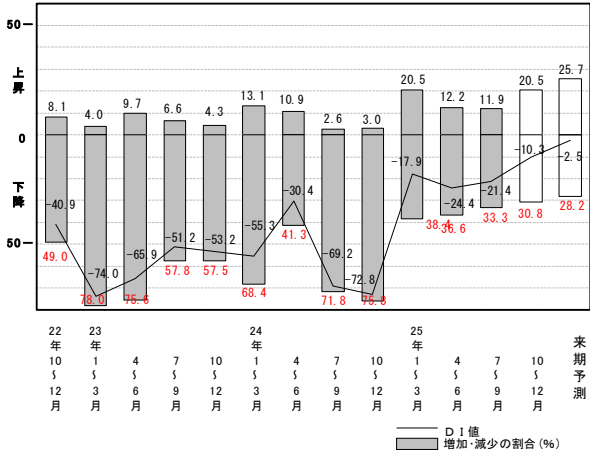
参考図 景気D I 値の推移（製造業）



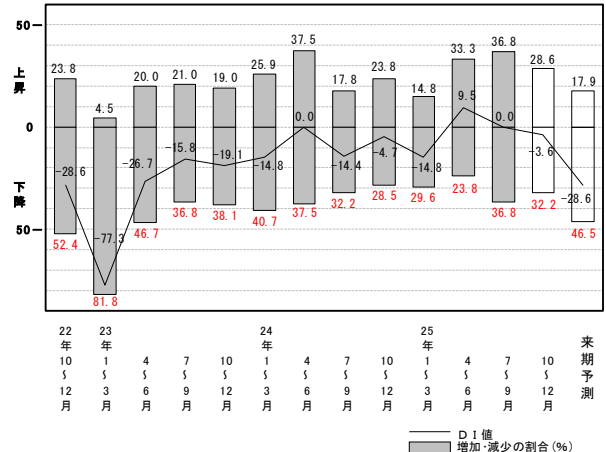
参考図 景気D I 値の推移（旅館業）



参考図 景気D I 値の推移（卸売・小売業）



参考図 景気D I 値の推移（その他）



3. 雇用の状況

雇用状況は「過剰感」は増加、「不足感」は横ばい

今期において、雇用している人員が「過剰である」「やや過剰である」と回答した事業所の割合は11.0%で、前回（10.4%）より0.6ポイント増加した。

また、「不足している」「やや不足している」と回答した事業所の割合は21.4%で前回（21.4%）と同様の割合であった。

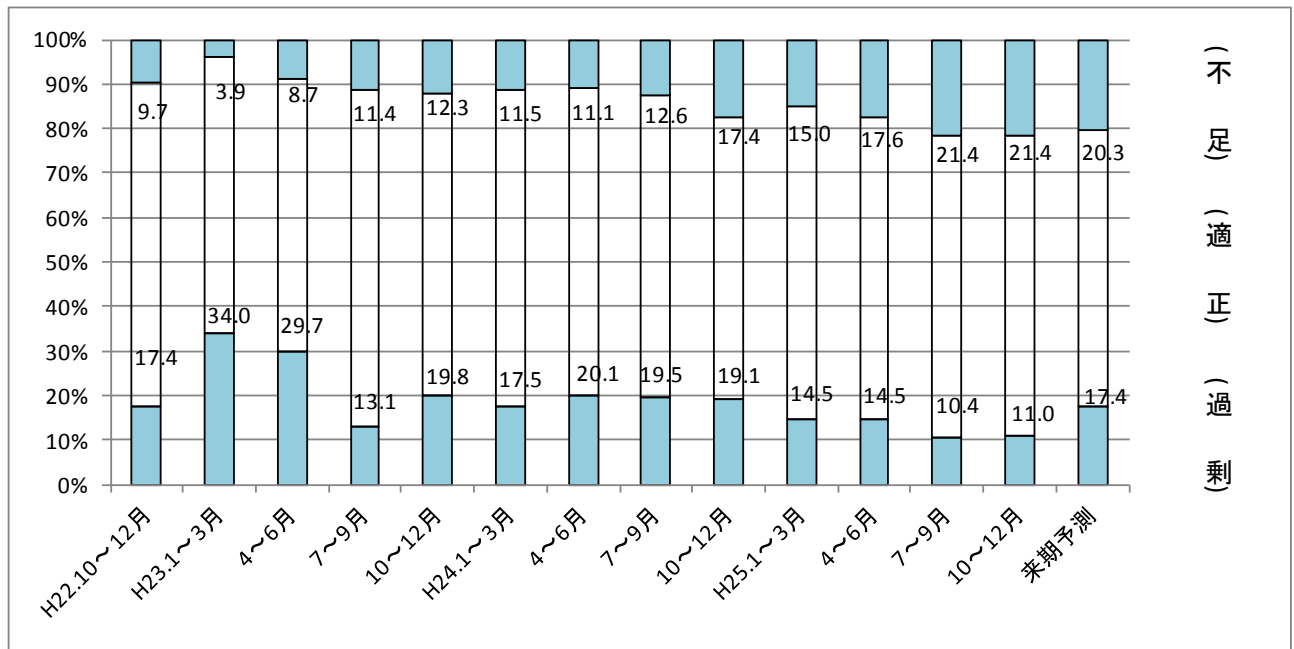
来期予測に関しては、「過剰」が17.4%で今期より6.4ポイント増加し、「不足」が20.3%で今期より1.1ポイント減少している。（第4図 参照）

業種別の数値を分析すると、「建設・土木業」「卸売・小売業」「旅館業」「その他」においては「過剰」と回答している事業所の割合が増加し、「製造業」「卸売・小売業」「旅館業」の業種においては「不足」と回答している事業所の割合が増加している。

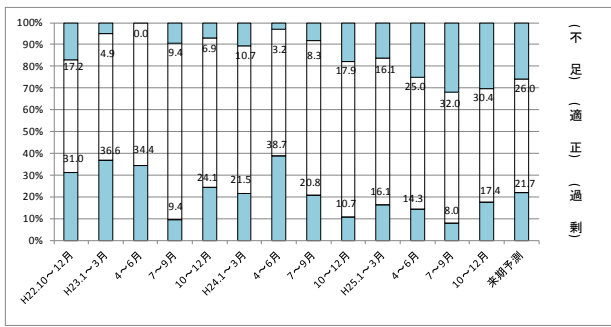
来期予測に関しては、全業種において「過剰」と予測する事業所の割合が増加し、「飲食業」「その他」においては、「不足」と予測する事業所の割合が増加している。

（参考図 雇用の状況の推移（各業種） 参照）

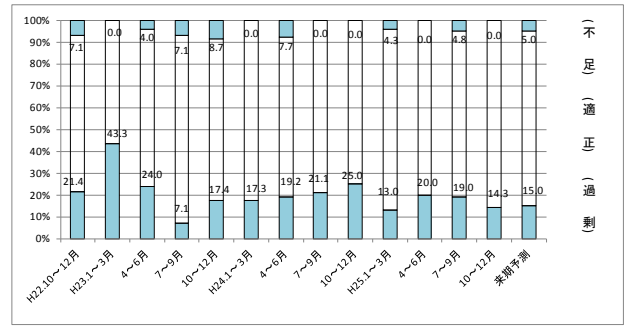
第4図 雇用の状況の推移（全体）



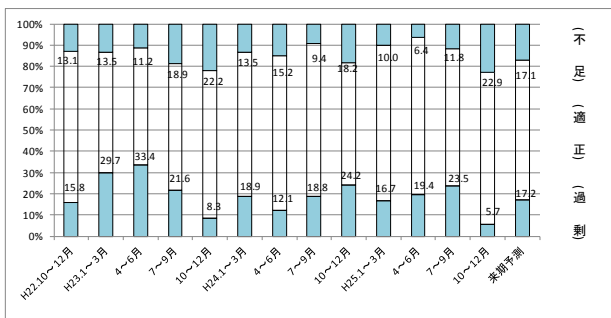
参考図 雇用の状況の推移（建設・土木業）



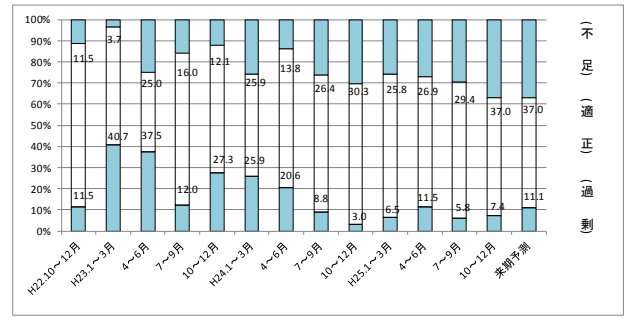
参考図 雇用の状況の推移（飲食業）



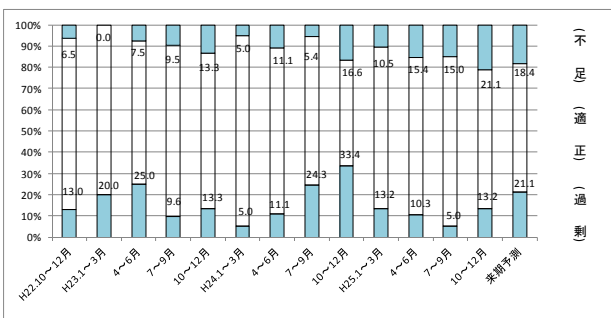
参考図 雇用の状況の推移（製造業）



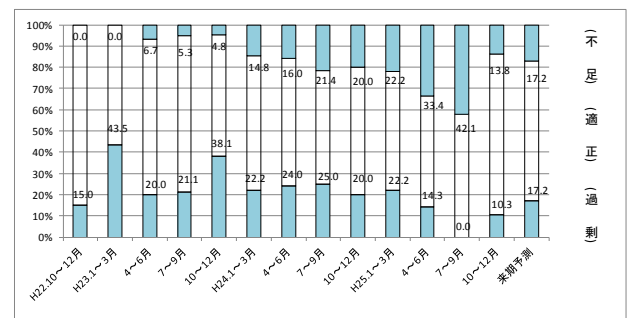
参考図 雇用の状況の推移（旅館業）



参考図 雇用の状況の推移（卸売・小売業）



参考図 雇用の状況の推移（その他）



4. 設備投資

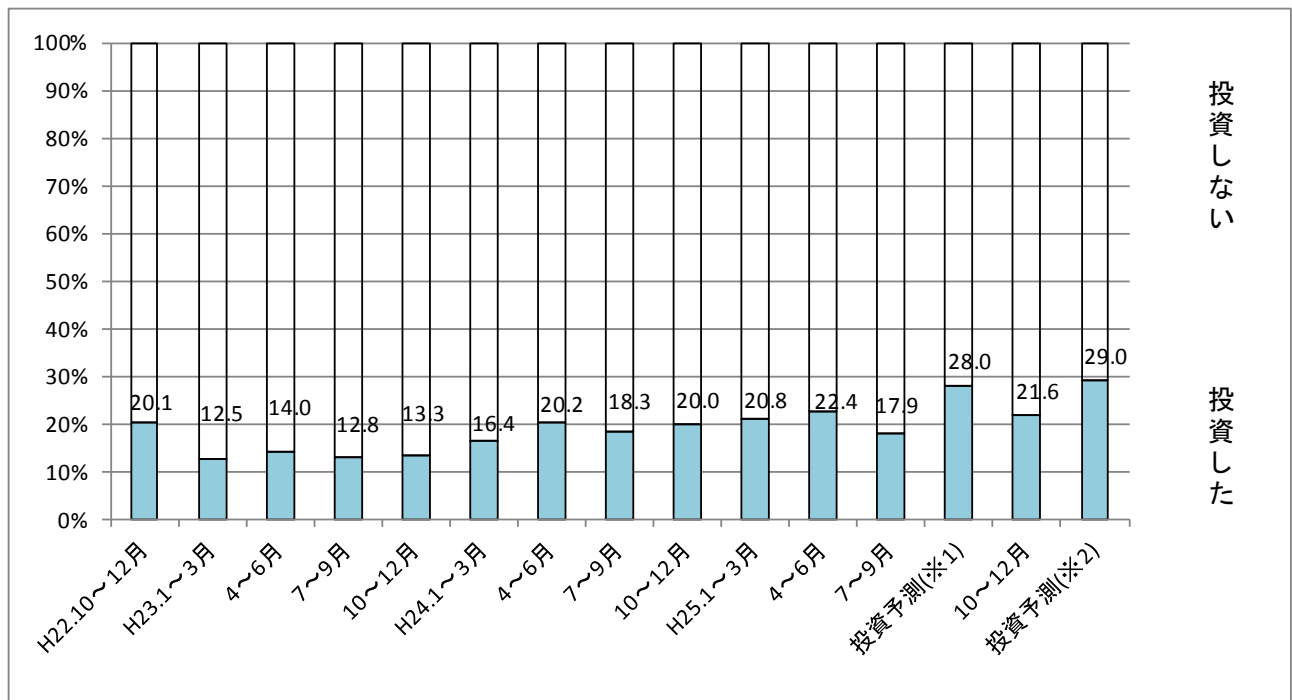
設備投資を行った事業所は増加
来期以降の設備投資計画も増加傾向

今期「設備投資をした」と回答した事業所の割合は21.6%で、前回（17.9%）より3.7ポイント増加した。（第5図 参照）また、向こう1年間の計画については、「設備投資を計画している」と回答した事業所の割合は29.0%となっており、前回調査時の予測値（28.0%）より1.0ポイント増加した。

業種別にみると、「建設・土木業」においては、今期の設備投資実績が前回調査の予測値を上回っており、それ以外の業種はすべて前回調査の予測値を下回っている。また、向こう1年の投資計画は、「製造業」「飲食業」「旅館業」の業種において前回調査の予測値を上回っている。

（参考図 設備投資の推移（各業種） 参照）

第5図 設備投資の推移（全体）



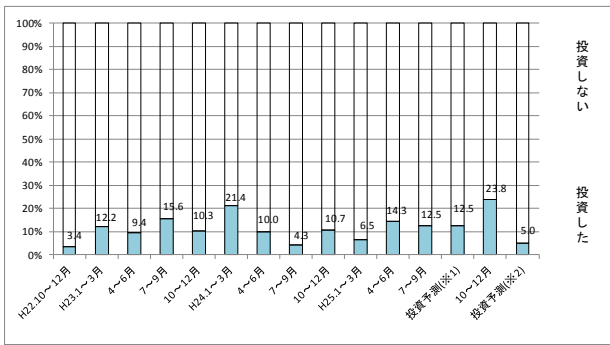
投資予測※1

前回調査（7～9月期）における向こう1年間の投資計画

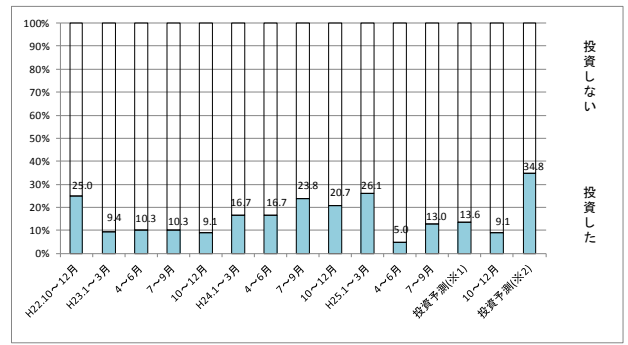
投資予測※2

今回調査（10～12月期）における向こう1年間の投資計画

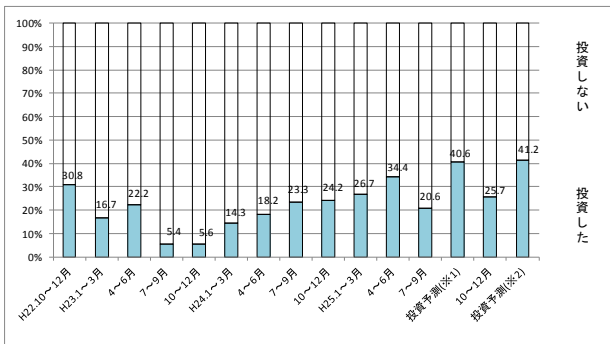
参考図 設備投資の推移(建設・土木業)



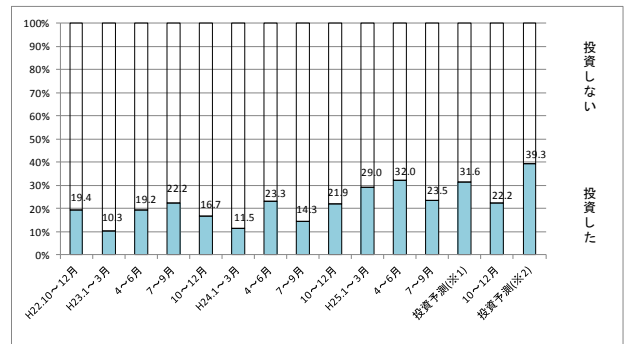
参考図 設備投資の推移(飲食業)



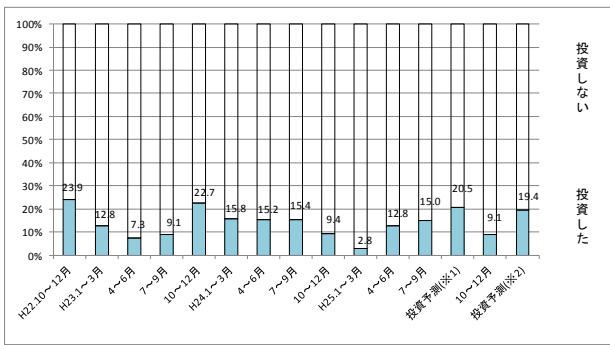
参考図 設備投資の推移(製造業)



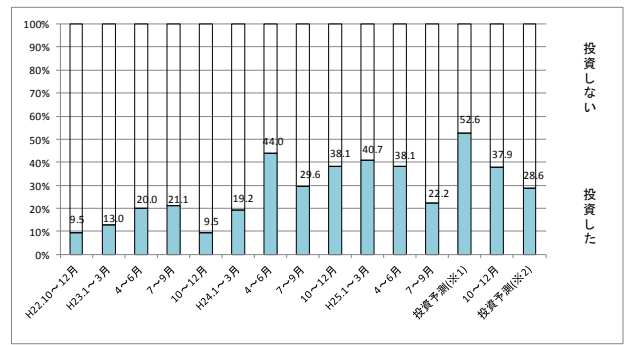
参考図 設備投資の推移(旅館業)



参考図 設備投資の推移(卸売・小売業)



参考図 設備投資の推移(その他)



景気動向調査結果業種別集計表

平成25年 10月～12月期

(単位：%)

項目	比較区分	状況	産業全体	建設土木	製造	卸・小売	飲食	旅館	その他
販売高 出荷額 工事高	(今期) 前年同期と比べて	10%以上増加	9.2	13.0	11.4	5.1	10.0	14.8	3.4
		3%以上10%未満増加	23.1	17.4	25.7	23.1	10.0	18.5	37.9
		横ばい	35.9	34.9	34.3	28.3	40.0	51.9	31.1
		3%以上10%未満減少	19.1	21.7	20.0	25.6	20.0	11.1	13.8
	(今期) 前期と比べて	10%以上増加	8.1	4.3	11.4	7.7	10.0	7.4	7.1
		3%以上10%未満増加	30.2	26.1	40.0	30.8	15.0	22.2	39.3
景気の動向 自社の景気	(今期) 前期と比べて	横ばい	29.7	39.2	31.4	25.6	30.0	33.4	21.4
		3%以上10%未満減少	18.6	17.4	14.3	20.5	25.0	18.5	17.9
		10%以上減少	13.4	13.0	2.9	15.4	20.0	18.5	14.3
		上昇した	8.0	21.7	8.6	5.1	9.1	7.1	0.0
	(来期見込) 今期と比べて	やや上昇した	20.0	8.7	37.1	15.4	18.2	7.1	28.6
		横ばい	42.9	43.6	42.8	48.7	18.2	57.2	39.2
		やや下降した	20.0	21.7	8.6	20.5	31.8	28.6	14.3
		下降した	9.1	4.3	2.9	10.3	22.7	0.0	17.9
	(来期見込) 今期と比べて	上昇する	2.9	4.3	2.9	2.6	4.8	3.7	0.0
		やや上昇する	20.8	26.1	28.6	23.1	4.8	18.5	17.9
		横ばい	41.6	39.2	25.6	46.1	57.1	51.9	35.6
		やや下降する	23.1	17.4	28.6	20.5	14.3	11.1	42.9
雇用人員	(今期) 今期水準	10%以上減少	11.6	13.0	14.3	7.7	19.0	14.8	3.6
		下降する	11.6	13.0	14.3	7.7	19.0	14.8	3.6
		不足している	2.3	0.0	0.0	0.0	0.0	7.4	6.9
		不足している	2.3	0.0	0.0	0.0	0.0	7.4	6.9
	(来期予想) 来期水準	過剰である	0.6	0.0	0.0	0.0	0.0	0.0	3.4
		やや過剰である	10.4	17.4	5.7	13.2	14.3	7.4	6.9
		適正である	67.6	52.2	71.4	65.7	85.7	55.6	75.9
		やや不足している	19.1	30.4	22.9	21.1	0.0	29.6	6.9
	(来期予想) 来期水準	不足している	2.3	0.0	0.0	0.0	0.0	7.4	6.9
		不足する	2.9	4.3	0.0	0.0	0.0	7.4	6.9
不足する		2.9	4.3	0.0	0.0	0.0	7.4	6.9	
不足する		2.9	4.3	0.0	0.0	0.0	7.4	6.9	
設備投資	(今期) 今期実績	過剰となる	2.3	4.3	2.9	0.0	0.0	3.7	3.4
		やや過剰となる	15.1	17.4	14.3	21.1	15.0	7.4	13.8
	(来期以降) 計画(向こう1年)	適正である	62.3	52.3	65.7	60.5	80.0	51.9	65.6
資金繰り	(今期) 前年同期と比べて	やや不足する	17.4	21.7	17.1	18.4	5.0	29.6	10.3
		不足する	2.9	4.3	0.0	0.0	0.0	7.4	6.9
		設備投資した	21.6	23.8	25.7	9.1	9.1	22.2	37.9
		設備投資していない	78.4	76.2	74.3	90.9	90.9	77.8	62.1
	(来期以降) 計画(向こう1年)	〃を計画している	29.0	5.0	41.2	19.4	34.8	39.3	28.6
		〃を計画していない	71.0	95.0	58.8	80.6	65.2	60.7	71.4
原材料購入 購入価格、 仕入価格等	(今期) 前年同期と比べて	楽になった	3.5	4.8	5.7	0.0	4.5	7.1	0.0
		やや楽になった	9.9	19.0	14.3	10.8	4.5	3.6	6.9
		横ばい	62.2	42.9	54.3	70.3	59.2	71.4	69.0
		やや苦しくなった	16.3	23.8	11.4	10.8	18.2	14.3	24.1
	(今期) 前期と比べて	苦しくなった	8.1	9.5	14.3	8.1	13.6	3.6	0.0
		楽になった	2.3	0.0	5.7	0.0	0.0	7.1	0.0
(今期) 前期と比べて	やや楽になった	11.0	23.8	17.1	8.1	4.5	7.1	6.9	
	横ばい	59.9	52.4	48.7	70.3	59.1	64.4	62.1	
	やや苦しくなった	16.9	14.3	17.1	8.1	18.2	14.3	31.0	
	苦しくなった	9.9	9.5	11.4	13.5	18.2	7.1	0.0	
原材料購入 購入価格、 仕入価格等	(今期) 前年同期と比べて	上昇した	20.0	19.0	48.6	5.6	4.3	14.8	21.4
		やや上昇した	38.2	42.9	20.0	47.2	65.2	37.0	25.0
		横ばい	36.5	38.1	28.5	38.9	17.5	40.8	53.6
		やや低下した	1.8	0.0	2.9	0.0	4.3	3.7	0.0
	(今期) 前期と比べて	低下した	3.5	0.0	0.0	8.3	8.7	3.7	0.0
		上昇した	16.5	4.8	37.1	11.1	4.3	11.1	21.4
		やや上昇した	37.6	52.4	25.7	38.9	52.2	37.0	28.6
		横ばい	39.4	42.8	34.3	41.7	26.1	40.8	50.0
(今期) 前期と比べて	やや低下した	1.2	0.0	2.9	0.0	0.0	3.7	0.0	
	低下した	5.3	0.0	0.0	8.3	17.4	7.4	0.0	

【参考資料】

工業指標

(単位:件,人,万円)

区 分	19年	20年	21年	22年
事業所数 (指数)	231 (100)	254 (110)	232 (100)	222 (96)
従業者数 (指数)	5,405 (100)	5,454 (101)	5,321 (98)	5,347 (99)
製造品出荷額等 (指数)	12,339,289 (100)	11,578,318 (94)	10,585,570 (86)	10,355,962 (84)

工業統計

商業指標

(単位:店,人,万円)

区 分	11年	14年	16年	19年
商店数 (指数)	2,143 (100)	1,963 (92)	1,872 (87)	1,796 (84)
従業者数 (指数)	10,895 (100)	10,141 (93)	9,989 (92)	9,586 (88)
商品販売額 (指数)	30,265,087 (100)	27,352,095 (90)	24,298,245 (80)	22,692,576 (75)

商業統計

月別観光入込数(高山市全域)

(単位:人)

	観 光 入 込 数			
	24年	23年	22年	21年
1月	337,000	313,000	319,000	343,000
2月	239,000	247,000	246,000	282,000
3月	196,000	150,000	215,000	234,000
4月	361,000	261,000	329,000	328,000
5月	385,000	358,000	399,000	385,000
6月	202,000	189,000	207,000	223,000
7月	255,000	266,000	272,000	267,000
8月	464,000	436,000	476,000	463,000
9月	301,000	279,000	322,000	387,000
10月	489,000	471,000	497,000	557,000
11月	323,000	309,000	324,000	345,000
12月	217,000	202,000	206,000	226,000
累計	3,769,000	3,481,000	3,812,000	4,040,000

観光課資料

有効求人倍率(飛騨管内)

	有効求人倍率	
	25年	24年
1月	0.88	0.82
2月	0.88	0.86
3月	0.93	0.94
4月	0.90	0.88
5月	0.85	0.94
6月	0.91	0.99
7月	1.02	1.05
8月	1.13	1.10
9月	1.15	1.11
10月	1.11	1.07
11月	1.08	1.04
12月	1.04	1.00

高山公共職業安定所資料

月別観光入込数(高山地域)

(単位:人)

	観光入込数	
	25年	24年
1月	157,000	155,000
2月	153,000	144,000
3月	150,000	134,000
4月	365,000	345,000
5月	388,000	370,000
6月	151,000	139,000
7月	143,000	134,000
8月	293,000	284,000
9月	203,000	195,000
10月	432,000	433,000
11月	348,000	319,000
12月	206,000	187,000
累計	2,989,000	2,839,000

観光課資料