

’22

消防年報



令和3年度 岐阜県少年消防クラブ運営指導協議会長賞

高山市消防本部

はじめに

この年報は、令和3年中及び令和4年4月1日現在における状況をまとめたものであり、管内の消防現況を広く一般に紹介するとともに、将来の消防行政の参考に供する目的をもって編集しました。

令和4年7月

高山市消防本部

目 次

高山市消防本部のあらまし	1
財 政	15
消 防 現 勢	19
人 員	20
施 設 ・ 機 械	23
予 防	39
気 象	49
火災・救急・救助	55
消 防 団	69

高山市消防本部のあらまし

昭和24年4月1日、消防組織法第9条に基づき消防本部を設置し職員15名で業務を開始しました。また昭和28年3月5日、消防本部設置に関する規則の改正に伴う消防署設置規程の制定により、署長以下23名体制となりました。

昭和47年1月1日、高山市と吉城郡古川町及び国府町により飛驒消防組合を設立しました。

平成9年度に吉城郡の2村（河合村、宮川村）及び大野郡の1町7村（久々野町、丹生川村、清見村、荘川村、白川村、宮村、朝日村、高根村）が加入し、1市3町9村の構成となりました。

平成15年度に市町村合併により飛驒市が誕生したことに伴い、古川町、河合村、宮川村が平成16年1月31日をもって脱退し、吉城郡上宝村が同年2月1日に加入し、1市2町8村の構成となりました。これにより高山消防署国府分署を設置し、神岡消防署上宝分署を高山消防署上宝分署としました。

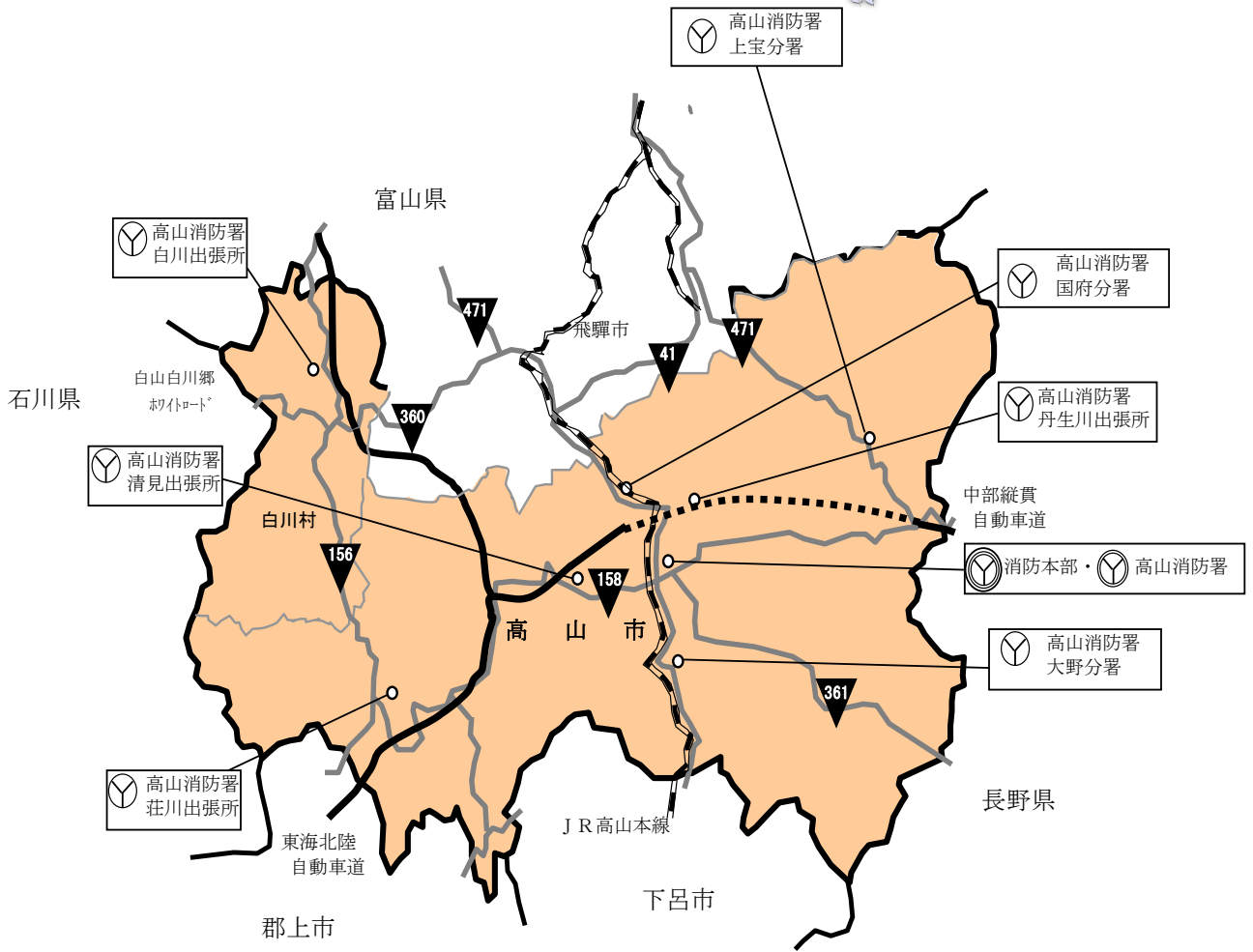
平成17年度に市町村合併により新しい高山市が誕生したことに伴い、飛驒消防組合は平成17年1月31日をもって解散し、同年2月1日に高山市消防本部を設置し業務を引継ぎました。現在、当消防本部は高山市内を管轄地域とするとともに、大野郡白川村の消防業務を受託しています。

高山市消防本部管轄区域図	2
消防本部・各署所の所在地等	3
消防団等設置年月日	3
高山市消防本部行政組織図	4
高山市消防本部（旧飛驒消防組合）のあゆみ	5

高山市消防本部管轄区域図



高山市消防本部管轄区域



	海 抜	面 積	人 口	世 帯 数
高山市消防本部	562 m	2,534.25 km ²	86,178 人	36,271 世帯
高山市消防本部管轄区域				
高 山 市	573 m	2,177.61 km ²	84,671 人	35,684 世帯
白 川 村	496 m	356.64 km ²	1,507 人	587 世帯

消防本部・各署所の所在地等

高 山 市 消 防 本 部		業務開始年月日
設置	S24. 4. 1 (高山市消防本部)	
設立	S47. 1. 1 (飛驒消防組合)	
許可	S46. 12. 25 (1市2町)	
	H 9. 9. 30 (1市3町9村)	
	H16. 2. 1 (1市2町8村)	
	市町村合併 H17. 2. 1 (1市1村)	
高山市消防本部	〒506-0004 岐阜県高山市桐生町3丁目208番地	S24. 4. 1
高山消防署	TEL(0577)32-0119 FAX(0577)34-7384	S28. 3. 5
大野分署	〒509-3205 高山市久々野町久々野2540番地9 TEL(0577)52-1119 FAX(0577)52-1201	H11. 4. 1
国府分署	〒509-4113 高山市国府町木曾垣内151番地 TEL(0577)72-0119 FAX(0577)72-0122	H16. 2. 1
上宝分署	〒506-1427 高山市奥飛驒温泉郷田頃家15番地1 TEL(0578)89-0119 FAX(0578)89-3310	H16. 2. 1
丹生川出張所	〒506-2121 高山市丹生川町坊方1997番地3 TEL(0577)78-3119 FAX(0577)78-2730	H11. 4. 1
清見出張所	〒506-0101 高山市清見町牧ヶ洞2446番地1 TEL(0577)68-0099 FAX(0577)68-0098	H12. 4. 1
荘川出張所	〒501-5413 高山市荘川町新渚545番地1 TEL(05769)2-0055 FAX(05769)2-0056	H11. 11. 1
白川出張所	〒501-5629 大野郡白川村鳩谷498番地 TEL(05769)6-2099 FAX(05769)6-2098	H12. 4. 1

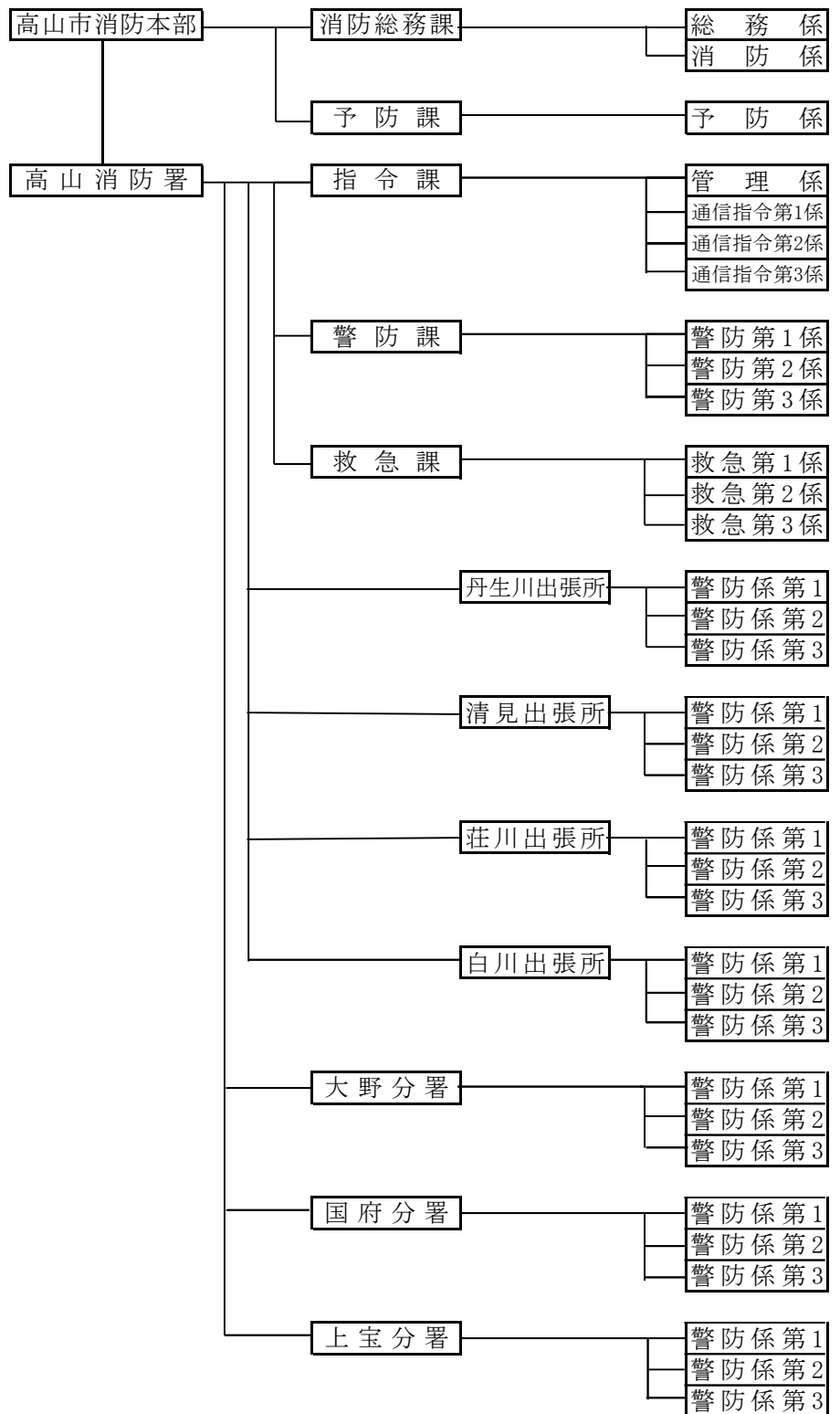
消防団等設置年月日

	市町村制施行 年月日	消防団設置 年月日	常設消防設置 年月日	救急業務開始 年月日	組合設置 年月日	役所等所在地
高山地域	S11. 11. 1	警防団 S14. 4. 1	S17. 4. 1 常備消防部設置	S38. 7. 30	議決 S46. 12. 20	〒506-8555 高山市花岡町2-18 TEL(0577)32-3333
丹生川地域	M 8. 3. 7	消防組 T 5. 5. 25	H11. 4. 1	S48. 8. 1	議決 H 9. 6. 23	〒506-2192 丹生川町坊方2000 TEL(0577)78-1111
清見地域	M22. 7. 1	消防組 T 9. 9. 2	H12. 4. 1	応援 S48. 9. 6	議決 H 9. 6. 25	〒506-0192 清見町三日町305 TEL(0577)68-2211
荘川地域	M22. 7. 1	消防組 T12. 11. 28	H11. 11. 1	S60. 3. 14	議決 H 9. 6. 27	〒501-5492 荘川町新渚430-1 TEL(05769)2-2211
一之宮地域	M16. 10. 1	警防団 S14. 4. 8	H11. 4. 1	応援 S48. 9. 6	議決 H 9. 7. 3	〒509-3505 一之宮町3100 TEL(0577)53-2211
久々野地域	S29. 4. 1	消防組 T 9. 12. 1	H11. 4. 1	S46. 10. 1	議決 H 9. 6. 24	〒509-3292 久々野町無数河580-1 TEL(0577)52-3111
朝日地域	M 8. 7. 29	消防組 T13. 4. 20	H11. 4. 1	H 4. 4. 1	議決 H 9. 6. 17	〒509-3325 朝日町万石800 TEL(0577)55-3311
高根地域	M 8. 7. 29	警防団 S14. 2. 1	H11. 4. 1	委託 S55. 4. 1	議決 H 9. 6. 18	〒509-3411 高根町上ヶ洞428 TEL(0577)59-2211
国府地域	S39. 11. 3	警防団 S14. 4. 1	S47. 1. 1	S47. 2. 1	議決 S46. 12. 22	〒509-4192 国府町広瀬町880-1 TEL(0577)72-3111
上宝地域	M 8. 8	消防組 T11. 1	H 3. 10. 1	S48. 11. 14	議決 H15. 9. 29	〒509-1392 上宝町本郷540 TEL(0578)86-2111
白川村	M 8. 7. 29	警防団 S14. 4. 1	H12. 4. 1	S60. 3. 13	議決 H 9. 6. 24	〒501-5692 大野郡白川村鳩谷517 TEL(05769)6-1311

高山市消防本部行政組織図

高山市消防本部	161人
消防本部	23人
消防長	1人
消防総務課	8人
派遣職員	8人
予防課	6人
高山消防署	138人
署長	1人
指令課	15人
警防課	22人
救急課	19人
丹生川出張所	11人
清見出張所	11人
荘川出張所	11人
白川出張所	11人
大野分署	13人
国府分署	12人
上宝分署	12人

(令和4年4月1日現在)



高山市消防本部（旧飛驒消防組合）のあゆみ

- 昭和24年 4月 ・ 消防組織法第9条に基づき消防本部を設置 職員15名
10月 ・ 初代消防長に日下部礼一氏（市長） 就任
- 昭和27年 5月 ・ 上水道通水式にて消火栓の初放水を行う
7月 ・ 市内にて花火の使用制限を行う
8月 ・ 普通ポンプ自動車購入
- 昭和28年 3月 ・ 消防本部設置に関する規則の改正に伴い消防署設置規程の制定
署長以下23名
- 昭和29年 3月 ・ A2級水槽付ポンプ自動車購入
8月 ・ A2級普通ポンプ自動車購入
12月 ・ A2級（可搬積載）普通ポンプ自動車購入
- 昭和30年 5月 ・ 消防と警察の相互協力協定を締結
- 昭和31年 2月 ・ 国家消防本部の竿頭綬1条を受ける
10月 ・ 消防組織法第21条に基づき隣接町村との消防相互応援協定を締結
（神岡町、久々野町、宮村、清見村、丹生川村、国府町、朝日村）
- 昭和34年 8月 ・ 2代目消防長 加藤専一氏就任
- 昭和35年 3月 ・ 超短波無線機設置
- 昭和36年 1月 ・ 消防力の充実を図るため、消防5ヶ年及び10ヶ年の実施計画作成
・ A1級水槽付消防ポンプ車を購入
- 昭和37年 3月 ・ 高山市火災予防条例公布
- 昭和38年 6月 ・ 消防施設整備8ヶ年計画作成
7月 ・ 救急業務を開始
- 昭和39年 11月 ・ 3代目消防長 加藤吉助氏就任
- 昭和40年 7月 ・ 高山市消防本部、消防署庁舎落成
10月 ・ 国民体育大会の警備に出動
・ A2級普通ポンプ車購入
- 昭和41年 11月 ・ 市制30周年記念行事として消防展を開催
- 昭和42年 6月 ・ A2級普通ポンプ車を購入

- 昭和43年 6月 ・可搬動力ポンプ1台購入、消防署2号車に積載
11月 ・自治体消防発足20周年記念行事実施
- 昭和44年 3月 ・化学消防車1台購入
12月 ・A型救急車1台購入
- 昭和46年 3月 ・消防署に消防用専用電話設置、交換機取付、交換業務開始
7月 ・火災損害保険会社より化学車1台寄贈
9月 ・集中豪雨により、苔川、江名子川、大八賀川氾濫、浸水、山くずれ等の被害が発生、消防職・団員を非常招集し防ぎよ並びに警戒にあたる
- 昭和47年 1月 ・飛驒消防組合設立
 管理者（高山市長）元仲辰郎氏
 副管理者（古川町長）岩塚宗一氏
 副管理者（国府町長）梶屋幸敏氏
 副管理者（高山市助役）平田吉郎氏
2月 ・古川消防署を古川町有線本部一階に設置
 ・古川消防署救急業務を開始
4月 ・古川消防署開署式
7月 ・消防本部、高山消防署庁舎増改築工事完成（会議室・車庫）
- 昭和48年 9月 ・救急業務応援協定を締結（清見村、宮村）
10月 ・自治体消防発足25周年記念行事
- 昭和49年 4月 ・副管理者（古川町長）中村利兵衛氏就任
7月 ・救急業務相互応援協定を締結（丹生川村）
8月 ・飛驒地域消防本部協議会発足
11月 ・岐阜県消防連合演習（国府町広瀬町・三日町）
- 昭和50年 2月 ・管理者（高山市長）平田吉郎氏就任
 ・副管理者（高山市助役）山田良一氏就任
4月 ・高山消防署三部制勤務体制を実施
11月 ・全国消防主管課長会議を高山市で開催
- 昭和51年 3月 ・飛驒地域消防本部協議会で山火事予防運動を統一実施
4月 ・全国消防長会東海支部総会を高山市で開催
7月 ・皇太子・同妃殿下行啓に伴う警備
9月 ・岐阜県消防連合演習（古川町）
- 昭和52年 9月 ・火災防ぎよ検討会（高山市森下町）の実施
- 昭和53年 4月 ・県下消防長会総会を高山市で開催
11月 ・自治体消防30周年記念式典を高山市で挙

- 昭和54年 2月・副管理者（国府町長）川上廣之氏就任
 3月・第1回飛驒消防組合消防職員意見発表会を開催
 4月・古川消防署三部制勤務体制を実施
 5月・副管理者（高山市助役）池本義久氏就任
 10月・救急隊員資格補充講習を全職員対象に開始
 ・救急指令装置（B型）高山消防署に設置
- 昭和55年 3月・サイレン遠隔吹鳴装置第1期工事完了
 7月・県下予防課長会議を高山市で開催
 12月・雪害警戒体制本部設置
- 昭和56年 3月・ガス爆発防止対策連絡協議会要綱を作成
 5月・地域自衛消防隊育成指導要綱を作成
 7月・ガス事故警防活動要領を作成
 10月・県下消防長会総会を高山市で開催
- 昭和57年 3月・飛驒消防組合設立10周年記念パレード及び10年史の発刊
- 昭和58年 3月・視力障害者へ「防火の心得」録音テープ贈呈
 7月・火災防ぎょ検討会（国府町駅前）の実施
 9月・岐阜県総合防災訓練（高山市宮川緑地公園）
 12月・県救急医療情報システム地区センターの業務開始
- 昭和59年 7月・古川消防署庁舎竣工式
 9月・国府町火災予防パレード
 12月・宮川村岸奥トンネル内消防応援協定の締結
- 昭和60年 7月・宮川村万波地区救急応援協定の締結
- 昭和61年 2月・岐阜県防災無線端末局を設置
 4月・副管理者（古川町長）野村憲一氏就任
 10月・第32回岐阜県消防大会を高山市で開催
- 昭和62年 5月・全国消防長会予防委員会を高山市で開催
- 昭和63年 3月・火災防ぎょ検討会（高山市総和町）の実施
 10月・県下組合消防長会を高山市で開催
- 平成元年 3月・遠隔移報システム等による火災通報の取扱要綱を作成
 8月・第37回岐阜県消防操法大会を高山市で開催
 9月・高山市緊急通報システムの運用開始

- 平成 2年 2月 ・ 4週6休制（土曜閉庁方式）開始
 4月 ・ 消防本部組織規則改正
 警防救急三課制
 8月 ・ 岐阜県婦人防火クラブ指導者研修会を高山市で開催
 9月 ・ 林野火災防ぎょ検討会（高山市大島町）の実施
- 平成 3年 3月 ・ 岐阜県広域消防相互応援協定を締結
 （県内全市町村、消防本部）
 4月 ・ 管理者（高山市長）日下部尚氏就任
 10月 ・ 行幸啓に伴う警備
 ・ 第37回岐阜県消防大会を高山市で開催
- 平成 4年 4月 ・ 県下消防長会総会を高山市で開催
 5月 ・ 副管理者（高山市助役）高橋新蔵氏就任
- 平成 5年 4月 ・ 職員2名採用 実員92名
 ・ 完全週休2日制の実施
 9月 ・ 高山信用金庫から消防指令車寄贈
 10月 ・ 救急救命東京研修所へ1名入所
- 平成 6年 4月 ・ 副管理者（高山市助役）中西洋右氏就任
 ・ 職員1名採用 実員93名
 5月 ・ 救急救命士1名誕生（高山消防署）
 ・ 飛驒消防組合消防本部 高山消防署庁舎起工式
 9月 ・ 管理者（高山市長）土野守氏就任
 10月 ・ 副管理者（国府町長）北村喜治氏就任
 12月 ・ 飛驒消防組合消防本部 高山消防署庁舎完成
- 平成 7年 1月 ・ 阪神・淡路大震災現場へ職員派遣
 4月 ・ 職員2名採用 実員94名
 ・ 機構改革（高山消防署消防課新設）
 ・ 救急救命九州研修所へ1名入所
 11月 ・ 救急救命士誕生1名（古川消防署）
 ・ はしご付消防自動車（30m級）導入（高山消防署）
- 平成 8年 3月 ・ 「モデル広域消防」の指定を受ける。
 4月 ・ 副管理者（高山市助役）梶井正美氏就任
 ・ 職員1名採用 実員94名
 ・ 機構改革（高山消防署課名変更）
 ・ 大野郡消防常備化推進室を飛驒県事務所に設置
 7月 ・ 第1回飛驒地域消防常備化推進委員会の設置
 8月 ・ 救急救命士1名採用（高山2名、古川1名） 実員95名
 10月 ・ 救急救命東京研修所へ1名入所

- 平成 9年
- 1月 ・ 岐阜県防災航空隊へ1名派遣（高山）
 - 2月 ・ 高規格救急車導入（高山消防署）
 - ・ 救急救命士資格取得1名（高山3名、古川1名）
 - 4月 ・ 職員3名採用 実員96名
 - ・ 機構改革（古川消防署課制導入）
 - ・ 大野郡消防常備化推進室を飛驒地域消防常備化推進室に名称変更
 - 5月 ・ 救急救命士1名採用（高山4名、古川1名） 実員97名
 - ・ 県下警防課長会議を高山市で開催
 - 7月 ・ 1市3町9村の飛驒消防組合が岐阜県知事の許可を得る
 - ・ 岐阜県防災ヘリコプターを使用した大規模特殊災害時における
広域航空消防応援に関する協定の締結
（県内市町村、組合管理者）
 - 8月 ・ 自治体消防50周年記念イベントを高山消防署で開催
 - 9月 ・ 各市町村議会の議決を経て、1市3町9村での飛驒消防組合議会
臨時会を高山市役所で開催
 - ・ 副管理者（久々野町長）東季彦氏就任
 - 10月 ・ 救急救命東京研修所へ1名入所
 - ・ 副管理者（古川町長）垣内正弘氏就任
- 平成10年
- 2月 ・ 高規格救急車導入（古川消防署）
 - 4月 ・ 職員49名採用（内救急救命士5名）実員142名
 - ・ 大野消防署設立準備室を久々野町役場内に設置
 - 5月 ・ 救急救命士資格取得1名（高山4名、古川2名、大野5名）
 - 10月 ・ 岐阜県総合防災訓練（高山市中山中学校周辺）
 - 11月 ・ 副管理者（古川町長）菅沼武氏就任
 - 12月 ・ 大野消防署丹生川分遣所庁舎竣工式
- 平成11年
- 1月 ・ 大野消防署荘川分遣所庁舎竣工式
 - 3月 ・ 古川消防署北分署庁舎竣工式
 - ・ 大野消防署庁舎竣工式
 - ・ 救急救助業務相互応援協定の締結（大沢野町、細入村）
 - 4月 ・ 古川消防署北分署、大野消防署、大野消防署丹生川分遣所業務開始
 - ・ 職員34名採用（内救急救命士3名）実員176名
 - ・ 救急救命東京研修所へ1名入所
 - ・ 救急救命士資格取得1名（高山4名、古川2名、大野9名）
 - 9月 ・ 高規格救急車導入（高山消防署）
 - ・ 台風16号による集中豪雨で死者3名をはじめ甚大な被害発生（飛驒地方）
 - 10月 ・ 救急救命九州研修所へ1名入所
 - 11月 ・ 大野消防署荘川分遣所業務開始
 - ・ 救助工作車導入（高山消防署）
 - ・ 東海北陸自動車道荘川IC供用開始
 - ・ 救急救命士資格取得2名（高山6名、古川2名、大野9名）

- 平成12年
- 2月 ・ 高規格対応救急車導入（大野消防署清見分遣所）
 - 3月 ・ 大野消防署清見分遣所、白川分遣所竣工式
 - ・ 救急救助業務相互応援協定の締結（砺波広域圏消防本部）
 - 4月 ・ 大野消防署清見分遣所、白川分遣所業務開始
 - ・ 職員12名採用（内救急救命士3名）実員186名
 - ・ 組合組織改正により2課の統合
 - 高山消防署予防消防課（消防本部予防課、高山消防署消防課）
 - 5月 ・ 救急救命士資格取得1名（高山7名、古川3名、大野11名）
 - 9月 ・ 名古屋市救急救命士養成所へ1名入所
 - ・ 東海北陸自動車道総合防災訓練実施（松ノ木PA予定地）
 - 10月 ・ 東海北陸自動車道飛驒清見IC供用開始
 - ・ 東海北陸自動車道警防活動申し合せ事項の締結（県内5消防本部）
 - ・ 岐阜県緊急消防援助隊訓練（宮村モンデウス飛驒位山スノーパーク）
 - 12月 ・ 救助工作車導入（古川消防署）
 - ・ 高規格対応救急車導入（大野消防署白川分遣所）
- 平成13年
- 2月 ・ 水槽付消防ポンプ車導入（大野消防署荘川分遣所）
 - 4月 ・ 職員6名採用（内救急救命士2名）実員190名
 - ・ 岐阜県防災航空隊へ1名派遣（古川）
 - ・ 高山・大野消防署間の職員交流研修実施（高山3、大野1、丹生川1、清見1）
 - ・ 救急救命士資格取得1名（高山7名、古川5名、大野12名）
 - ・ 火薬類取締法に関する許可（煙火に限る）事務受入
 - 9月 ・ 飛驒ブロック内における消防相互応援申し合せ事項の締結
 - （益田・神岡2消防本部）
 - 10月 ・ 救急救命九州研修所へ1名入所
 - ・ 仮眠室個室化、救急準備室工事完成（古川消防署）
 - 11月 ・ 県下消防長会総会を高山市で開催
 - 12月 ・ 高規格救急車導入（大野消防署荘川分遣所）
- 平成14年
- 2月 ・ 水槽付消防ポンプ車導入（大野消防署丹生川分遣所）
 - 3月 ・ 高山信用金庫から消防指令車の寄贈
 - ・ 高度救命用資器材（3点セット）導入（古川消防署北分署）
 - 4月 ・ 職員5名採用（内救急救命士4名）
 - ・ 救急救命士資格取得1名（高山7名、古川7名、大野12名）
 - ・ 職員交流研修（高山4、大野1、丹生川1、清見1、荘川1）
 - 7月 ・ 飛驒消防組合 発足30周年記念誌発行
 - 9月 ・ 感染症患者等発生時の飛驒地域保健所と消防機関との連携の締結
 - 10月 ・ 水槽付消防ポンプ車導入（大野消防署清見分遣所）
 - ・ 救急救命士資格取得1名（高山7名、古川8名、大野12名）
 - 11月 ・ 高規格救急車導入（大野消防署丹生川分遣所）
 - ・ 東海北陸自動車道白川郷IC～五箇山IC供用開始
 - ・ 東海北陸自動車道救急業務覚書の締結（砺波広域圏消防本部）
 - ・ 東海北陸自動車道消防相互応援協定書の締結
 - ・ 自主防災訓練の手引作成
 - 12月 ・ 大野消防署 防災倉庫完成（大野消防署本署）
 - ・ 水槽付消防ポンプ車導入（大野消防署白川分遣所）

- 平成15年
- 1月 ・ アルプス薬品工業㈱から査察車の寄贈 (古川消防署)
 - 2月 ・ 高度救命用資器材導入(大野消防署清見分遣所、白川分遣所)
 - ・ 災害対応特殊消防ポンプ車導入 (古川消防署)
 - 3月 ・ 資器材搬送車導入 (大野消防署本署)
 - 4月 ・ 職員交流研修 (高山8、大野2、丹生川2、清見2、荘川2)
- 平成16年
- 1月 ・ 古川消防署 (北分署含む) 飛驒市に承継
 - 2月 ・ 副管理者 (国府町長) 北村喜治氏就任
 - ・ 高山消防署国府分署 仮庁舎にて業務開始
 - ・ 高山消防署上宝分署 業務開始
 - 4月 ・ 職員3名採用
 - ・ 職員交流研修
 - 10月 ・ 台風23号による集中豪雨で甚大な被害発生
 - 11月 ・ 災害対応特殊救急自動車導入 (高山消防署 国府分署)
 - ・ 中部縦貫自動車道 飛驒清見IC～高山西IC供用開始
 - 12月 ・ 高山消防署国府分署 新庁舎にて業務開始
- 平成17年
- 1月 ・ 飛驒消防組合解散
 - 2月 ・ 高山市消防本部設立
 - ・ 職員3名採用
 - 5月 ・ 県下総務 (庶務) 課長会議を高山市で開催
 - 9月 ・ 救急救命士による気管挿管運用開始
 - 12月 ・ 消防ポンプ車導入 (高山消防署)
- 平成18年
- 1月 ・ 市内公共施設37箇所にAED (自動体外式除細動器) を配置
 - 2月 ・ 消防緊急通信指令システム更新
 - 3月 ・ 大洋薬品工業から高規格救急車の寄贈
 - 4月 ・ 平成18年度全国消防長会東海支部役員会・総会を高山市で開催
 - 9月 ・ 救急救命士による薬剤投与運用開始
 - ・ 救急救命東京研修所へ1名入所
 - 10月 ・ 第84回全国消防長会予防委員会を高山市で開催
- 平成19年
- 4月 ・ 職員5名採用
 - ・ 岐阜県防災航空隊へ1名派遣
 - ・ 救急救命士資格取得1名
 - 9月 ・ 中部縦貫自動車道 高山西IC～高山IC供用開始
 - ・ 救急救命東京研修所へ1名入所
 - ・ JR高山本線、角川～猪谷間運転再開
 - 10月 ・ 友好都市平塚市との短期職員交流研修3名受入
 - 11月 ・ 友好都市平塚市との短期職員交流研修3名派遣
 - 12月 ・ 消防相互応援協定、覚書の締結 (白山石川広域事務組合)
- 平成20年
- 3月 ・ 岐阜県内の高速道路等における消防相互応援協定、覚書の締結
 - 4月 ・ 救急救命士資格取得1名
 - 7月 ・ 東海北陸自動車道 全線開通 (飛驒清見IC～白川郷IC供用開始)
 - 9月 ・ 救急救命東京研修所へ1名入所
 - 11月 ・ 友好都市平塚市との短期職員交流研修2名派遣
 - ・ 消防相互応援協定、覚書の締結 (砺波広域圏事務組合消防本部)

- 平成21年 1月 ・ 友好都市平塚市との短期職員交流研修2名受入
 3月 ・ 携帯電話等からの119番緊急通報に係る位置情報システム導入
 4月 ・ 職員2名採用
 ・ 救急救命士資格取得2名
 ・ 救急救命東京研修所へ1名入所
 11月 ・ 友好都市平塚市との短期職員交流研修1名派遣
- 平成22年 1月 ・ 友好都市平塚市との短期職員交流研修1名受入
 4月 ・ 職員1名採用
 ・ 救急救命士資格取得2名
 ・ 火薬類取締法に関する事務受入
 9月 ・ 名古屋市救急救命士養成所へ1名入所
 11月 ・ 友好都市平塚市との短期職員交流研修1名派遣
- 平成23年 3月 ・ 東日本大震災による緊急消防援助隊の派遣要請（総務省消防庁）を受け
 高山市消防本部からは、消火部隊、救急部隊として延べ26名の隊員を
 福島県へ派遣し、相馬郡新地町を中心に捜索活動等を行う
 4月 ・ 職員3名採用（内救急救命士1名）
 ・ 白川村採用職員2名派遣受入
 ・ 救急救命士資格取得3名
 8月 ・ 一般電話119番発信地表示システムと携帯電話等119番位置情報通知シス
 テムの統合
 9月 ・ 救急救命東京研修所へ1名入所
- 平成24年 1月 ・ 災害対応特殊救急自動車導入（高山消防署）
 4月 ・ 職員4名採用（内救急救命士3名）
 ・ 白川村採用職員2名派遣受入
 ・ 救急救命士資格取得2名
 ・ ガス事業法及び液化石油ガスの保安の確保及び取引の適正化に関する
 法律に関する一部事務受入
 9月 ・ 名古屋市救急救命士研修所へ1名入所
 12月 ・ 災害対応特殊水槽付消防ポンプ自動車導入（高山消防署 国府分署）
- 平成25年 4月 ・ 職員2名採用
 ・ 救急救命士資格取得3名
 9月 ・ 救急救命東京研修所へ1名入所
 10月 ・ 高規格救急車導入（高山消防署 清見出張所）
 12月 ・ 資機材搬送車導入（高山消防署）

- 平成26年 3月 ・ 救急救命士資格取得1名
 4月 ・ 職員2名採用（内救急救命士1名）
 ・ 白川村採用職員2名派遣受入
 ・ 岐阜県防災航空隊へ1名派遣
 11月 ・ 災害対応特殊水槽付消防ポンプ自動車導入（高山消防署）
 ・ 友好都市平塚市との短期職員交流研修1名派遣
 12月 ・ 高規格救急車導入（高山消防署 丹生川出張所）
- 平成27年 1月 ・ 友好都市平塚市との短期職員交流研修1名受入
 4月 ・ 職員3名採用（内救急救命士2名）
 ・ （公財）日本消防協会へ1名派遣
 6月 ・ 県下予防課長会議を高山市で開催
 9月 ・ 消防救急デジタル無線システム及び高機能消防指令システム整備
 10月 ・ 災害対応特殊水槽付消防ポンプ自動車導入（高山消防署 上宝分署）
 ・ 高規格救急自動車導入（高山消防署 上宝分署）
 12月 ・ 日本消防協会から防災活動車の寄贈
- 平成28年 1月 ・ 友好都市平塚市との短期職員交流研修1名受入
 4月 ・ 職員2名採用（内救急救命士1名）
 ・ 白川村採用職員1名派遣受入
 ・ 高圧ガス保安法及び液化石油ガスの保安の確保及び取引の適正化に関する法律に関する事務受入
 ・ 白川村の火薬類取締法、高圧ガス保安法、ガス事業法及び液化石油ガスの保安の確保及び取引の適正化に関する法律に関する事務受入
 8月 ・ 県消防長会救急最前線研修を高山市で開催
 10月 ・ 高規格救急自動車導入（高山消防署 白川出張所）
- 平成29年 2月 ・ 友好都市平塚市との短期職員交流研修1名受入
 4月 ・ 119番通報等多言語通訳対応開始
 9月 ・ 高規格救急自動車導入（高山消防署 荘川出張所）
 10月 ・ 友好都市平塚市との短期職員交流研修2名派遣
 12月 ・ 友好都市平塚市との短期職員交流研修1名受入
- 平成30年 4月 ・ 職員3名採用（内救急救命士2名）
 10月 ・ 友好都市平塚市との短期職員交流研修1名派遣
 11月 ・ 高規格救急自動車導入（高山消防署）
- 平成31年 4月 ・ 職員4名採用（内救急救命士2名）
 ・ 白川村採用職員1名派遣受入
 ・ 岐阜県消防課へ1名派遣
 ・ 県下通信指令課長会議開催

- 令和元年 8月 ・ 「消防感謝祭」 第68回岐阜県消防操法大会の開催(飛騨エアパーク)
9月 ・ 高規格救急自動車導入(高山消防署 大野分署)
11月 ・ 日本消防協会から消防団活動車の寄贈
- 令和2年 1月 ・ 友好都市平塚市との短期職員交流研修1名受入
4月 ・ 職員4名採用(内救急救命士2名)
・ 白川村採用職員1名派遣受入
・ 岐阜県防災航空隊へ1名派遣
10月 ・ Net119緊急通報システム導入
12月 ・ 救助工作車Ⅱ型導入(高山消防署)
・ 資機材搬送車導入(高山消防署 丹生川出張所)
- 令和3年 2月 ・ AED屋外設置化完了(平成31年度～令和2年度)
3月 ・ 女性用更衣室拡張(高山消防署)
4月 ・ 職員7名採用(内救急救命士4名)
・ 白川村採用職員1名派遣受入
・ 白川村役場へ1名帰任
9月 ・ 女性用シャワー室設置(高山消防署)
- 令和4年 4月 ・ 職員4名採用(内救急救命士1名)
・ 白川村採用職員1名派遣受入

財 政

令和4年度当初予算	・ ・ ・ ・ ・	16
令和4年度消防費当初予算額に対する人口・世帯等の充当割	・ ・ ・ ・ ・	16
令和4年度高山市消防本部当初予算	・ ・ ・ ・ ・	17

令和4年度当初予算

(単位：千円)

	一 般 会 計	消 防 費	一般会計に占める 消防費の割合 (%)
高 山 市	47,700,000	1,911,582	4.01%
白 川 村	3,500,000	213,080	6.09%
合 計	51,200,000	2,124,662	4.15%

令4年度消防費当初予算額に対する人口・世帯等の充当割

	1人当たり (円)	1世帯当たり (円)	備 考
高 山 市	22,577	53,570	人口 84,671人 世帯数 35,684世帯
白 川 村	141,393	362,998	人口 1,507人 世帯数 587世帯

令和4年度高山市消防本部当初予算

歳 入

(単位：千円)

款		4 年 度	前 年 度	増 減
1	使用料及び手数料	2,159	1,832	327
2	国庫支出金	0	5,486	△ 5,486
3	県支出金	41,405	41,405	0
4	財産収入	0	0	0
5	繰入金	210,000	52,210	157,790
6	諸収入	155,007	190,668	△ 35,661
7	市債	20,700	22,000	△ 1,300
合 計		429,271	313,601	115,670

歳 出

(単位：千円)

款		4 年 度	前 年 度	増 減
1	消 防 費	1,911,582	1,729,916	181,666
合 計		1,911,582	1,729,916	181,666

消 防 現 勢

人 員

所属別消防職員	・ ・ ・ ・ ・	20
年齢別消防職員	・ ・ ・ ・ ・	21
在職年数別消防職員	・ ・ ・ ・ ・	21
資格取得状況	・ ・ ・ ・ ・	22
消防学校等入校者	・ ・ ・ ・ ・	22
公務災害受傷者	・ ・ ・ ・ ・	22

施設・機械

消防庁舎の概要	・ ・ ・ ・ ・	23
消防水利	・ ・ ・ ・ ・	26
消防ポンプ自動車等一覧表	・ ・ ・ ・ ・	27
無線電話一覧表	・ ・ ・ ・ ・	29
無線回線構成図	・ ・ ・ ・ ・	36
指令系統図	・ ・ ・ ・ ・	37
火災専用電話等現況	・ ・ ・ ・ ・	38

所 属 別 消 防 職 員

令和4年4月1日現在

		消 防 監	消 防 司 令 長	消 防 司 令	消 防 司 令 補	消 防 士 長	消 防 副 士 長	消 防 士	合 計	合 計	
計		1	1	29	82	18	10	20	161	161	
消 防 本 部	消 防 長	1							1	1	
	総務課	課長		1						1	16
		係長		2						2	
		係				2				2	
		係				3				3	
	予防課	高山市役所 消防航空隊				7				7	6
課長				1					1		
係長				1					1		
	予防係				2	2			4		
高 山 消 防 署	署 長		1						1	1	
	指令課	課長		1						1	15
		管理係			1	1				2	
		通信指令第1係			1	2		1		4	
		通信指令第2係			1	2		1		4	
	警防課	通信指令第3係			1	3				4	22
		課長			1					1	
		係長			3					3	
	救急課	警防第1係				4		1	1	6	19
		警防第2係				4		1	1	6	
		警防第3係				3	1		2	6	
	大野分署	課長			1					1	13
		係長			3					3	
		救急第1係				2	1		2	5	
	国府分署	救急第2係				2	1	1	1	5	12
		救急第3係			1	1	1		2	5	
		分署長			1					1	
	上宝分署	係長			1					1	12
		警防第1係				2			1	3	
		警防第2係				3			1	4	
	出張所 丹生川	警防第3係				3		1		4	11
		分署長			1					1	
		係長			1					1	
	出張所 清見	警防第1係				2		1	1	4	11
		警防第2係				2		1		3	
		警防第3係				2	1			3	
	出張所 庄川	警防第1係			1	3				4	11
		警防第2係				3			1	4	
		警防第3係				3				3	
	出張所 白川	係長			1					1	11
		警防第1係				1	1		1	3	
		警防第2係				2	1		1	4	
		警防第3係				2	1			3	
		警防第1係			1					1	
		警防第2係				2	1		1	4	
		警防第3係				1	1	1		3	
		警防第1係				2	1			3	
		警防第2係				2	1			3	
		警防第3係				2	1			3	

年 齡 別 消 防 職 員

令和4年4月1日現在

区分 満年齢(歳)	消 防 監	消 防 司 令 長	消 防 司 令	消 防 司 令 補	消 防 士 長	消 防 副 士 長	消 防 士	合 計	構 成 比 (%)
18 ~ 25							15	15	10.8
26 ~ 30					3	9	4	16	7.0
31 ~ 35				1	13	2	1	17	9.5
36 ~ 40				4	1			5	6.3
41 ~ 45			8	38				46	29.7
46 ~ 50			11	26				37	22.8
51 ~ 55		1	5	9				15	10.1
56 ~ 60	1		5	4				10	3.8
合 計	1	1	29	82	17	11	23	161	100.0
平 均 年 齡	57	55	49	46	32	29	23	41	

在 職 年 数 別 消 防 職 員

令和4年4月1日現在

区分 在職年数(年)	消 防 監	消 防 司 令 長	消 防 司 令	消 防 司 令 補	消 防 士 長	消 防 副 士 長	消 防 士	合 計	構 成 比 (%)
0 ~ 4						4	17	21	13.3
5 ~ 9					4	6	3	13	11.4
10 ~ 14					13	1		14	7.0
15 ~ 19			3	9				12	5.1
20 ~ 24			17	56				73	47.4
25 ~ 29			2	9				11	5.7
30 ~ 30	1	1	7	8				17	10.1
合 計	1	1	29	82	17	11	20	161	100.0
平 均 在 職 年 数	37	36	24	22	7	6	3	19	

※行政職員については配属年数から起算しています。

資格取得状況

令和4年4月1日現在

救急救命士	救急救命士(気管挿管)	救急救命士(薬剤投与)	救急救命士(処置拡大)	運転免許										予防技術		
				普通3・5t以下	5t限定準中型	準中型	8t限定中型	中型11t限定	大型	自動二輪	大型特殊	大型二種	けん引	危険物	消防用設備	防火査察
48	14	37	34	8	6	7	10	15	115	76	32	1	4	29	19	37
特殊無線技士	危険物取扱者	消防設備士	ボイラー技士	電気工事士	販売圧主責任者	高圧保安責任者	高圧ガ責任者	小型船舶操縦士	潜水士	玉掛技能	小型クレーン	アーク溶接	機械系建設者	自動車整備士	メンタルヘルス関係	
156	138	15	3	7	4	1	28	17	51	42	27	20	2	2		

消防学校等入校者(令和3年度中)

	岐阜県消防学校									
	専科教育・幹部教育・特別教育									
	初任教育	警防科	特殊災害科	予防査察科	操法指導科	ホットトレーニング 訓練指導者講習	処置範囲拡大追加講習	通信指令員の救急に係る教育	合計	
消防本部 高山消防署	5		1		2			2	10	
国府分署				1			1		2	
上宝分署				1			2		3	
大野分署		2							2	
丹生川出張所									0	
清見出張所						1			1	
荘川出張所									0	
白川出張所			1				1		2	
合計	5	2	2	2	2	1	4	2	20	

公務災害受傷者(令和3年度中)

	件数	人員	事故種別(人)				
			火災	救急	救助	訓練	その他
合計	0	0	0	0	0	0	0

消防庁舎の概要

令和4年4月1日現在

消防本部・高山消防署		高山市桐生町3丁目208番地		
	構 造	延床面積㎡	建設年月	備 考
敷地面積 3,474.43 ㎡	鉄骨造 2階建 (耐火構造) (1階)	1,185.19	平成6年12月	平成18年3月改築
建築面積 1,275.07 ㎡	車庫、待機室兼事務室、通信指令室 仮眠室、防火衣室 他			
	(2階) 事務室、消防長室、会議室、 食堂、図書室兼会議室、書庫、 トレーニングルーム 他	754.17		
	鉄骨造 4階建 訓練塔 A塔 (兼ホースタワー)	58.80		
	鉄骨造3階建 訓練塔 B塔	64.35		
	駐輪場(鉄骨造平屋建)	10.00		
	計	2,072.51		

高山消防署 大野分署		高山市久々野町久々野2540番地9		
	構 造	延床面積㎡	建設年月	備 考
敷地面積 3,002.77 ㎡	鉄骨造 2階建一部3階建 (1階)	639.94	平成11年3月	団詰所併設
建築面積 722.93 ㎡	車庫、事務室、待機室、 防火衣室、仮眠室、リネン室、 倉庫、機械室、消毒室、浴室 他			
	(2階) 食堂、大会議室 更衣室、図書室兼会議室、 回遊式見学路、トレーニング室、 倉庫、書庫 他	492.94		
	(3階) 非常階段兼訓練塔B塔デッキ	18.56		
	鉄骨造 4階建 訓練塔 A塔			
	(1階) ホース洗浄室	17.40		
	(2階) 訓練塔	12.90		
	(3階) メインデッキ	12.90		
	(4階) 屋上デッキ	17.40		
	防災倉庫 鉄骨造 2階建	58.18		
	駐輪場 (軽量鉄骨造)	8.04		
	計	1,278.26		

高山消防署 国府分署		高山市国府町木曾垣内151番地			
		構 造	延床面積㎡	建設年月	備 考
敷地面積	2,870.00 m ²	鉄骨造平屋建 (1階)	596.82	平成16年12月	団詰所併設
建築面積	601.08 m ²	車庫、待機室兼食堂、事務室、 仮眠室、会議室、倉庫 他			
		鉄骨造ホース乾燥塔・訓練塔	10.00		
		計	606.82		

高山消防署 上宝分署		高山市奥飛驒温泉郷田頃家15番地1			
		構 造	延床面積㎡	建設年月	備 考
敷地面積	2,629.12 m ²	鉄骨造 2階建 (1階)	398.65	平成3年9月	
建築面積	411.95 m ²	車庫、待機室兼食堂、仮眠室 (2階)	183.92		
		大会議室、小会議室			
		鉄骨造 ホース乾燥塔	5.20	平成16年11月	
		鉄骨造 訓練塔 A	8.10		
		鉄骨造 訓練塔 B	24.00		
		計	619.87		

高山消防署 丹生川出張所		高山市丹生川町坊方1997番地3 (消防産業会館内)			
		構 造	延床面積㎡	建設年月	備 考
敷地面積	2,307.27 m ²	鉄筋コンクリート造 (1階)	380.00	昭和37年11月	消防産業会館内 平成10年12月改築
建築面積	380.00 m ²	車庫、事務室、仮眠室、倉庫、 食堂、休憩室、浴室 他	一部共有		
		計	380.00		

高山消防署 清見出張所		高山市清見町牧ヶ洞2446番地1			
		構 造	延床面積㎡	建設年月	備 考
敷地面積	843.75 m ²	鉄骨造 2階建 (1階)	222.07	平成12年3月	ホースタワー 1基
建築面積	235.73 m ²	車庫、事務室、仮眠室、防火衣室、 資材消毒室、乾燥室、倉庫 他			
		(2階) 会議室、仮眠室、食堂、浴室 他	101.62		
		計	323.69		

高山消防署 荘川出張所		高山市荘川町新淵545番地1			
		構 造	延床面積㎡	建設年月	備 考
敷地面積 1,068.82 m ² 建築面積 227.50 m ²		鉄骨造 2階建 (1階) 車庫、消毒室、防火衣室、乾燥室 団車庫 他	204.75	平成10年12月	
		(2階) 事務室、食堂、仮眠室、浴室、団 関係 他	210.00		
		計	414.75		

高山消防署 白川出張所		大野郡白川村鳩谷498番地			
		構 造	延床面積㎡	建設年月	備 考
敷地面積 1,069.62 m ² 建築面積 245.70 m ²		鉄骨造 2階建 (1階) 車庫、事務室、防火衣室、資材消 毒室、乾燥室、倉庫 他	229.29	平成12年3月	ホースタワー 1基
		(2階) 会議室、仮眠室、浴室 他	101.09		
		計	330.38		

消防水利

令和4年4月1日現在

地域	区分	消 火 栓			防 火 水 槽			指 定 水 利							合 計 A + B + C	
		公 設 消 火 栓	私 設 消 火 栓	小 計 A	公 設 防 火 水 槽	私 設 防 火 水 槽	小 計 B	井 戸	河 川 ・ 溝 等	ご う ・ 池 等	下 水 道	海 湖	プ ール	そ の 他		小 計 C
高 山 消 防 署 管 内	高 山	1,434	41	1,475	129 (68)	55 (23)	184 (91)		1	9			7 (1)	10	27 (1)	1,686 (92)
	国 府	401		401	66 (7)	2	68 (7)						1		1	470 (7)
	上 宝	140	4	144	37 (4)		37 (4)									181 (4)
	温 奥 泉 飛 郷 驛	100	18	118	38 (7)		38 (7)									156 (7)
	丹 生 川	399		399	39 (10)		39 (10)			1				4	5	443 (10)
	清 見	235		235	68 (6)	1	69 (6)						1		1	305 (6)
	莊 川	139	4	143	45 (10)	11	56 (10)									199 (10)
	一 之 宮	141		141	28 (5)		28 (5)									169 (5)
	久 々 野	272		272	64 (9)	2	66 (9)		1						1	339 (9)
	朝 日	140		140	79 (3)		79 (3)									219 (3)
高 根	72		72	22 (4)		22 (4)							1	1	95 (4)	
合 計	3,473	67	3,540	615 (133)	71 (23)	686 (156)		2	10			9 (1)	15	36 (1)	4,262 (157)	

注・1種・2種を含む

〔 1種 消防水利の基準 昭和39年消防庁告示第7号第3条に適合するもの。 〕
〔 2種 基準に満たないもの。 〕

・ () 内は耐震性

消防ポンプ自動車等一覧表

令和4年4月1日現在

所属	ポンプ					自動車						備考	
	会社名	級別	型式	年式	経過年数	種別	車名	登録番号	年式	経過年数	無線		
消防本部						普通	三菱	飛驒800さ2686	27	7	○	指揮車(4WD)	
						小型	スズキ	飛驒500つ3132	30	4	○	予防調査車(4WD)	
高山						普通	日野	飛驒88さ139	7	27	○	はしご車	
	森田	A-2	インデューサー付高圧1段ボリエート	26	8	〃	〃	飛驒800は231	26	8	○	水槽付	
	森田	A-2	2段パランスタービン	17	17	〃	〃	飛驒800さ1437	17	17	○	普通(4WD)	
	森田	A-2	〃	14	19	〃	三菱	飛驒800さ840	14	19	○	水槽付(4WD)	
	森田	A-2	1段ボリエート	30	4	〃	日野	飛驒800さ3024	30	4	○	普通CAFS(4WD)	
						〃	日野	飛驒800は320	R2	2	○	救助工作車(4WD)	
						〃	トヨタ	飛驒800さ3036	30	4	○	高規格救急車(4WD)	
						〃	トヨタ	飛驒800さ2458	25	9	○	高規格救急車(4WD)	
						〃	日産	飛驒800さ1470	18	16	○	高規格救急車(4WD)	
						〃	いすゞ	飛驒800さ2476	25	9	○	資機材搬送車(4WD)	
消防署						軽	ホンダ	飛驒80あ150	15	19	○	資機材搬送車(4WD)	
							コマツ	高山市ま1733	9	25		ホイールローダー	
						普通	ホンダ	飛驒800さ77	11	23	○	火災原因調査車(4WD)	
						軽	スズキ	飛驒800あ294	R1	3	○	広報車(4WD)	
		トハツ	B-2	1段タービン	16	17						小型動力ポンプ	
		トハツ	B-3	1段タービン	2	31						小型動力ポンプ	
		〃	C-1	〃	8	25						軽可搬動力ポンプ	
	国府分署	森田	A-2	2段パランスタービン	24	10	普通	日野	飛驒800は216	24	10	○	水槽付(4WD)
							〃	トヨタ	飛驒830せ119	14	20	○	指令車(4WD)
							普通	トヨタ	飛驒800さ1214	16	18	○	高規格救急車(4WD)
							古河機械	国府町に1	11	23		ホイールローダー	
上宝分署	森田	A-2	2段パランスタービン	27	7	普通	日野	飛驒800は243	27	7	○	水槽付(4WD)	
						〃	トヨタ	飛驒800さ2667	27	7	○	高規格救急車(4WD)	
						〃	トヨタ	飛驒88は1055	9	25	○	高規格救急車(4WD)	
						〃	ホンダ	飛驒800さ521	13	21	○	指令車(4WD)	

所属	ポンプ					自動車						備考	
	会社名	級別	型式	年式	経過年数	種別	車名	登録番号	年式	経過年数	無線		
高 山 消 防 署	大 野 分 署					普通	トヨタ	飛驒88は1381	11	23	○	指令車(4WD) 簡易クレーン付	
		森田	A-2	2 段 パランス タービン	11	23	〃	日野	飛驒800は316	11	23	○	水槽付(4WD)
							普通	トヨタ	飛驒800さ825	14	20	○	高規格救急車(4WD)
							〃	トヨタ	飛驒800さ3124	R1	3	○	高規格救急車(4WD)
		トハツ	B-3	1 段 タービン	12	21							小型動力ポンプ
		〃	D-1	〃	13	20							軽可搬動力ポンプ
		〃	〃	〃	13	20							〃
	丹 生 川 出 張 所	森田	A-2	2 段 パランス タービン	14	20	普通	日野	飛驒800は314	14	20	○	水槽付(4WD)
							〃	トヨタ	飛驒800さ2562	26	8	○	高規格救急車(4WD)
							〃	日産	飛驒800さ3271	R2	2	○	警防搬送車(4WD)
		トハツ	D-1	1 段 タービン	15	18							軽可搬動力ポンプ
	清 見 出 張 所	森田	A-2	2 段 パランス タービン	14	20	普通	三菱	飛驒800さ805	14	20	○	水槽付(4WD)
							〃	トヨタ	飛驒800さ2238	24	10	○	高規格救急車(4WD)
							〃	トヨタ	飛驒800さ209	12	22	○	警防搬送車(4WD)
トハツ		D-1	1 段 タービン	15	18							軽可搬動力ポンプ	
荘 川 出 張 所	森田	A-2	2 段 パランス タービン	13	21	普通	三菱	飛驒800さ437	13	21	○	水槽付(4WD)	
						〃	トヨタ	飛驒800さ2888	29	5	○	高規格救急車(4WD)	
						小型	トヨタ	飛驒88や387	11	23	○	警防搬送車(4WD)	
							三菱	久々野非19	S62	36		ホイールローダー	
	トハツ	D-1	1 段 タービン	15	18							軽可搬動力ポンプ	
白 川 出 張 所	日機	A-2	2 段 パランス タービン	13	21	普通	日野	飛驒800は308	13	21	○	水槽付(4WD)	
						〃	トヨタ	飛驒800さ2784	28	6	○	高規格救急車(4WD)	
						〃	トヨタ	飛驒800さ210	12	22	○	警防搬送車(4WD)	
	トハツ	D-1	1 段 タービン	15	19							軽可搬動力ポンプ	

無線電話一覽表 <基地局>

令和4年4月1日現在

名称	w	活動波			w	主運用波	w	統制波		
		①	②	③		④ 岐阜県		①	②	③
たかしょうかみぎり	10	○	○	○	10	○	5	○	○	○
たかしょうふなやま	5	○	○	○	5	○	1	○	○	○
たかしょうかみたから ざいけやま	10	○	○	○	10	○	5	○	○	○
たかしょうきよみいんたー	10	○	○	○	10	○	5	○	○	○
たかしょうりゅうがみね	10	○	○	○	10	○	3.2	○	○	○
たかしょうしょうかわだな	10	○	○	○	10	○	3.2	○	○	○
たかしょうねのはら	5	○	○	○	5	○	3.2	○	○	○
たかしょうしらかわとがの	10	○	○	○	10	○	10	○	○	○
たかしょうしらかわひらせ	5	○	○	○	5	○	3.2	○	○	○
飛驒 トン ネル 群	たかしょういけもととんねる						5	○		
	たかしょういらたとんねる						5	○		
	たかしょうえぐるとんねる						5	○		
	たかしょうひだとんねる						20	○		
たかしょうあぼうとんねる							10	○		
たかしょうおどりとんねる	10			○						

基地局

無線電話一覧表 <陸上移動局 車載型・卓上型・携帯型>

令和4年4月1日現在

種別	名称	積載車両等	W	活動波			統制波			主運用波							防災相互波アナログ	
				①	②	③	①	②	③	①	②	③	④ 岐阜県	⑤	⑥	⑦		
高山市消防本部・高山消防署	陸上移動局車載型	たかやま 1	水槽付消防ポンプ車	5	○	○	○	○	○	○	○	○	○	○	○	○	○	○
	〃	たかやま 9	水槽付消防ポンプ車	5	○	○	○	○	○	○	○	○	○	○	○	○	○	○
	〃	たかやま 11	普通消防ポンプ車	5	○	○	○	○	○	○	○	○	○	○	○	○	○	○
	〃	たかやま 19	普通消防ポンプ車	5	○	○	○	○	○	○	○	○	○	○	○	○	○	○
	〃	たかやま 31	梯子車	5	○	○	○	○	○	○	○	○	○	○	○	○	○	○
	〃	たかやま 41	救助工作車	5	○	○	○	○	○	○	○	○	○	○	○	○	○	○
	〃	たかやま 51	指揮車	5	○	○	○	○	○	○	○	○	○	○	○	○	○	○
	〃	きゅうきゅうたかやま 1	高規格救急車	5	○	○	○	○	○	○	○	○	○	○	○	○	○	○
	〃	きゅうきゅうたかやま 9	高規格救急車	5	○	○	○	○	○	○	○	○	○	○	○	○	○	○
	〃	きゅうきゅうたかやま 11	高規格救急車	5	○	○	○	○	○	○	○	○	○	○	○	○	○	○
	〃	たかやま 61	広報車	5	○	○	○	○	○	○	○	○	○	○	○	○	○	○
	〃	たかやま 71	資機材搬送車	5	○	○	○	○	○	○	○	○	○	○	○	○	○	○
	〃	たかやま 79	資機材搬送車	5	○	○	○	○	○	○	○	○	○	○	○	○	○	○
	〃	たかやま 81	火災原因調査車	5	○	○	○	○	○	○	○	○	○	○	○	○	○	○
	〃	たかやま 89	予防調査車	5	○	○	○	○	○	○	○	○	○	○	○	○	○	○
	〃	たかやま 91	作業車(消防団車両)	5	○	○	○	○	○	○	○	○	○	○	○	○	○	○
	陸上移動局卓上型	たかやま 100	卓上	5	○	○	○	○	○	○	○	○	○	○	○	○	○	○
	陸上移動局携帯型	たかやま 101	携帯	2	○	○	○	○	○	○	○	○	○	○	○	○	○	○
	〃	たかやま 102	〃	2	○	○	○	○	○	○	○	○	○	○	○	○	○	○

※防災相互波のみ10W

無線電話一覧表 <陸上移動局 車載型・卓上型・携帯型・可搬型>

令和4年4月1日現在

種別	名称	積載車両等	W	活動波			統制波			主運用波							防災 相互波 アナログ	
				①	②	③	①	②	③	①	②	③	④ 岐阜県	⑤	⑥	⑦		
高山市消防本部・高山消防署	〃	たかやま 103	〃	2	○	○	○	○	○	○	○	○	○	○	○	○	○	○
	〃	たかやま 104	〃	2	○	○	○	○	○	○	○	○	○	○	○	○	○	○
	〃	たかやま 105	〃	2	○	○	○	○	○	○	○	○	○	○	○	○	○	○
	〃	たかやま 106	〃	2	○	○	○	○	○	○	○	○	○	○	○	○	○	○
	〃	たかやま 107	〃	2	○	○	○	○	○	○	○	○	○	○	○	○	○	○
	〃	たかやま 108	〃	2	○	○	○	○	○	○	○	○	○	○	○	○	○	○
	〃	たかやま 109	〃	2	○	○	○	○	○	○	○	○	○	○	○	○	○	○
	〃	たかやま 110	〃	2	○	○	○	○	○	○	○	○	○	○	○	○	○	○
	〃	たかやま 111	〃	2	○	○	○	○	○	○	○	○	○	○	○	○	○	○
	〃	たかやま 112	〃	2	○	○	○	○	○	○	○	○	○	○	○	○	○	○
	〃	たかやま 113	〃	2	○	○	○	○	○	○	○	○	○	○	○	○	○	○
	〃	たかやま 114	〃	2	○	○	○	○	○	○	○	○	○	○	○	○	○	○
	〃	たかやま 115	〃	2	○	○	○	○	○	○	○	○	○	○	○	○	○	○
	〃	たかやま 116	〃	2	○	○	○	○	○	○	○	○	○	○	○	○	○	○
	〃	たかやま 117	〃	2	○	○	○	○	○	○	○	○	○	○	○	○	○	○
	〃	たかやま 118	〃	2	○	○	○	○	○	○	○	○	○	○	○	○	○	○
	〃	たかやま 119	〃	2	○	○	○	○	○	○	○	○	○	○	○	○	○	○
	陸上移動局 可搬型	たかやま 901	可搬	5	○	○	○	○	○	○	○	○	○	○	○	○	○	○
	〃	たかやま 902	〃	5	○	○	○	○	○	○	○	○	○	○	○	○	○	○
〃	たかやま 903	〃	5	○	○	○	○	○	○	○	○	○	○	○	○	○	○	

※防災相互波のみ10W

無線電話一覽表 <陸上移動局 車載型・卓上型・携帯型>

令和4年4月1日現在

種別	名称	積載車両等	W	活動波			統制波			主運用波							防災相互波アナログ		
				①	②	③	①	②	③	①	②	③	④ 岐阜県	⑤	⑥	⑦			
国府分署	陸上移動局車載型	たかやま 2	水槽付消防ポンプ車	5	○	○	○	○	○	○	○	○	○	○	○	○	○	○	○
	〃	たかやま 52	指令車	5	○	○	○	○	○	○	○	○	○	○	○	○	○	○	○
	〃	きゅうきゅうたかやま 2	高規格救急車	5	○	○	○	○	○	○	○	○	○	○	○	○	○	○	○
	陸上移動局卓上型	たかやま 200	卓上	5	○	○	○	○	○	○	○	○	○	○	○	○	○	○	○
	陸上移動局携帯型	たかやま 201	携帯	2	○	○	○	○	○	○	○	○	○	○	○	○	○	○	○
	〃	たかやま 202	〃	2	○	○	○	○	○	○	○	○	○	○	○	○	○	○	○
	〃	たかやま 203	〃	2	○	○	○	○	○	○	○	○	○	○	○	○	○	○	○
〃	たかやま 204	〃	2	○	○	○	○	○	○	○	○	○	○	○	○	○	○	○	
上宝分署	陸上移動局車載型	たかやま 3	水槽付消防ポンプ車	5	○	○	○	○	○	○	○	○	○	○	○	○	○	○	○
	〃	たかやま 53	指令車	5	○	○	○	○	○	○	○	○	○	○	○	○	○	○	○
	〃	きゅうきゅうたかやま 3	高規格救急車	5	○	○	○	○	○	○	○	○	○	○	○	○	○	○	○
	〃	きゅうきゅうたかやま 13	高規格救急車	5	○	○	○	○	○	○	○	○	○	○	○	○	○	○	○
	陸上移動局卓上型	たかやま 300	卓上	5	○	○	○	○	○	○	○	○	○	○	○	○	○	○	○
	陸上移動局携帯型	たかやま 301	携帯	2	○	○	○	○	○	○	○	○	○	○	○	○	○	○	○
	〃	たかやま 302	〃	2	○	○	○	○	○	○	○	○	○	○	○	○	○	○	○
	〃	たかやま 303	〃	2	○	○	○	○	○	○	○	○	○	○	○	○	○	○	○
	〃	たかやま 304	〃	2	○	○	○	○	○	○	○	○	○	○	○	○	○	○	○
〃	たかやま 305	〃	2	○	○	○	○	○	○	○	○	○	○	○	○	○	○	○	

※防災相互波のみ10W

無線電話一覧表 <陸上移動局 車載型・卓上型・携帯型>

令和4年4月1日現在

種別	名称	積載車両等	W	活動波			統制波			主運用波							防災相互波アナログ	
				①	②	③	①	②	③	①	②	③	④ 岐阜県	⑤	⑥	⑦		
大野分署	陸上移動局車載型	たかやま 4	水槽付消防ポンプ車	5	○	○	○	○	○	○	○	○	○	○	○	○	○	○
	〃	たかやま 54	指令車	5	○	○	○	○	○	○	○	○	○	○	○	○	○	○
	〃	きゅうきゅうたかやま 4	高規格救急車	5	○	○	○	○	○	○	○	○	○	○	○	○	○	○
	〃	きゅうきゅうたかやま 14	高規格救急車	5	○	○	○	○	○	○	○	○	○	○	○	○	○	○
	陸上移動局卓上型	たかやま 400	卓上	5	○	○	○	○	○	○	○	○	○	○	○	○	○	○
	陸上移動局携帯型	たかやま 401	携帯	2	○	○	○	○	○	○	○	○	○	○	○	○	○	○
	〃	たかやま 402	〃	2	○	○	○	○	○	○	○	○	○	○	○	○	○	○
	〃	たかやま 403	〃	2	○	○	○	○	○	○	○	○	○	○	○	○	○	○
	〃	たかやま 404	〃	2	○	○	○	○	○	○	○	○	○	○	○	○	○	○
〃	たかやま 405	〃	2	○	○	○	○	○	○	○	○	○	○	○	○	○	○	
丹生川出張所	陸上移動局車載型	たかやま 5	水槽付消防ポンプ車	5	○	○	○	○	○	○	○	○	○	○	○	○	○	○
	〃	たかやま 75	警防搬送車	5	○	○	○	○	○	○	○	○	○	○	○	○	○	○
	〃	きゅうきゅうたかやま 5	高規格救急車	5	○	○	○	○	○	○	○	○	○	○	○	○	○	○
	陸上移動局卓上型	たかやま 500	卓上	5	○	○	○	○	○	○	○	○	○	○	○	○	○	○
	陸上移動局携帯型	たかやま 501	携帯	2	○	○	○	○	○	○	○	○	○	○	○	○	○	○
	〃	たかやま 502	〃	2	○	○	○	○	○	○	○	○	○	○	○	○	○	○
〃	たかやま 503	〃	2	○	○	○	○	○	○	○	○	○	○	○	○	○	○	
〃	たかやま 504	〃	2	○	○	○	○	○	○	○	○	○	○	○	○	○	○	

※防災相互波のみ10W

無線電話一覧表 <陸上移動局 車載型・卓上型・携帯型>

令和4年4月1日現在

	種別	名称	積載車両等	W	活動波			統制波			主運用波							防災 相互波 アナログ
					①	②	③	①	②	③	①	②	③	④ 岐阜県	⑤	⑥	⑦	
清見出張所	陸上移動局 車載型	たかやま 6	水槽付 消防ポンプ車	5	○	○	○	○	○	○	○	○	○	○	○	○	○	○
	〃	たかやま 76	警防搬送車	5	○	○	○	○	○	○	○	○	○	○	○	○	○	○
	〃	きゅうきゅう たかやま 6	高規格 救急車	5	○	○	○	○	○	○	○	○	○	○	○	○	○	○
	陸上移動局 卓上型	たかやま 600	卓上	5	○	○	○	○	○	○	○	○	○	○	○	○	○	○
	陸上移動局 携帯型	たかやま 601	携帯	2	○	○	○	○	○	○	○	○	○	○	○	○	○	○
	〃	たかやま 602	〃	2	○	○	○	○	○	○	○	○	○	○	○	○	○	○
	〃	たかやま 603	〃	2	○	○	○	○	○	○	○	○	○	○	○	○	○	○
荘川出張所	陸上移動局 車載型	たかやま 7	水槽付 消防ポンプ車	5	○	○	○	○	○	○	○	○	○	○	○	○	○	○
	〃	たかやま 77	警防搬送車	5	○	○	○	○	○	○	○	○	○	○	○	○	○	○
	〃	きゅうきゅう たかやま 7	高規格 救急車	5	○	○	○	○	○	○	○	○	○	○	○	○	○	○
	陸上移動局 卓上型	たかやま 700	卓上	5	○	○	○	○	○	○	○	○	○	○	○	○	○	○
	陸上移動局 携帯型	たかやま 701	携帯	2	○	○	○	○	○	○	○	○	○	○	○	○	○	○
	〃	たかやま 702	〃	2	○	○	○	○	○	○	○	○	○	○	○	○	○	○
	〃	たかやま 703	〃	2	○	○	○	○	○	○	○	○	○	○	○	○	○	○
〃	たかやま 704	〃	2	○	○	○	○	○	○	○	○	○	○	○	○	○	○	

※防災相互波のみ10W

無線電話一覧表 <陸上移動局 車載型・卓上型・携帯型>

令和4年4月1日現在

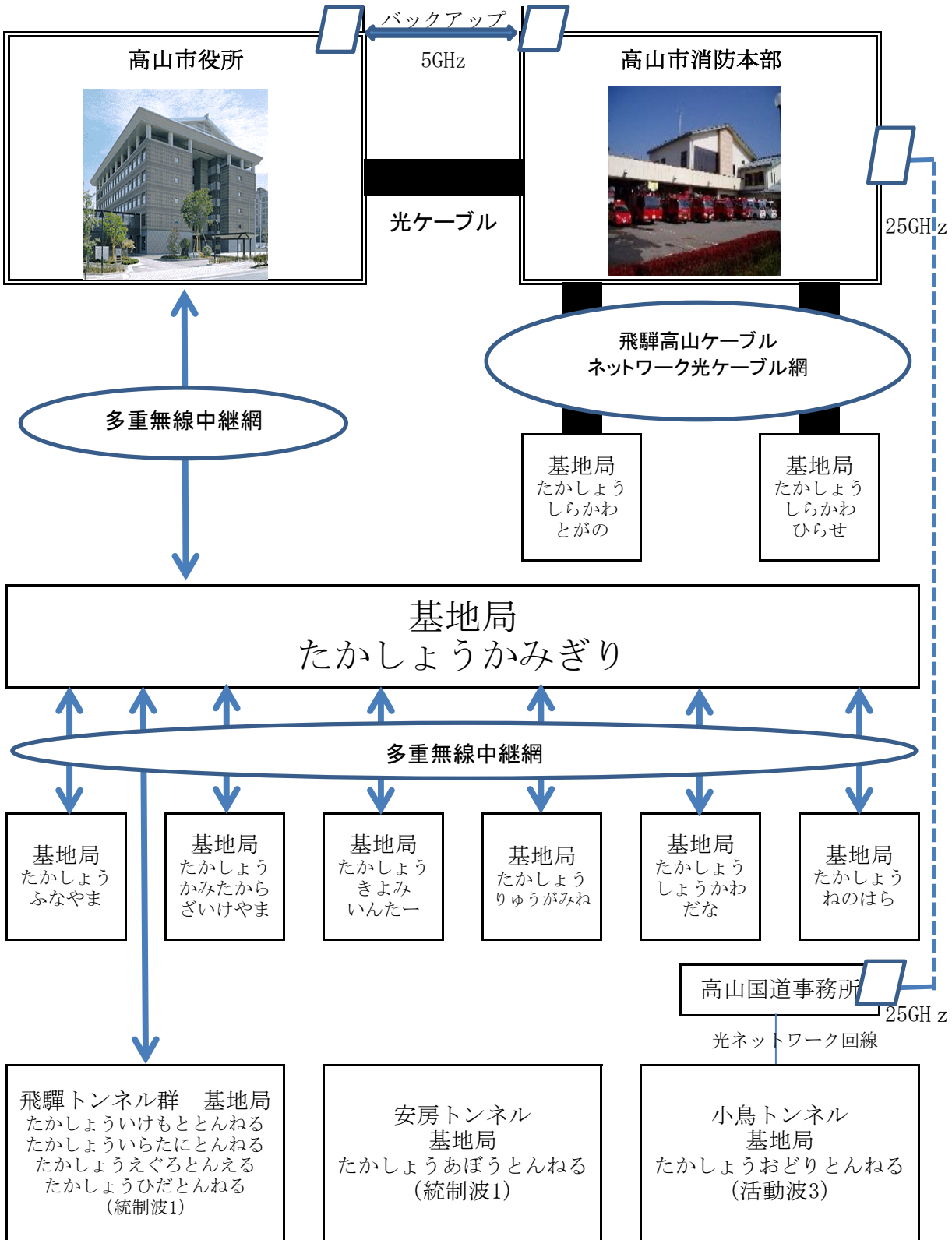
種別	名称	積載車両等	W	活動波			統制波			主運用波							防災相互波アナログ		
				①	②	③	①	②	③	①	②	③	④ 岐阜県	⑤	⑥	⑦			
白川出張所	陸上移動局車載型	たかやま 8	水槽付消防ポンプ車	5	○	○	○	○	○	○	○	○	○	○	○	○	○	○	○
	〃	たかやま 78	警防搬送車	5	○	○	○	○	○	○	○	○	○	○	○	○	○	○	○
	〃	きゅうきゅうたかやま 8	高規格救急車	5	○	○	○	○	○	○	○	○	○	○	○	○	○	○	○
	陸上移動局卓上型	たかやま 800	卓上	5	○	○	○	○	○	○	○	○	○	○	○	○	○	○	○
	陸上移動局携帯型	たかやま 801	携帯	2	○	○	○	○	○	○	○	○	○	○	○	○	○	○	○
	〃	たかやま 802	〃	2	○	○	○	○	○	○	○	○	○	○	○	○	○	○	○
	〃	たかやま 803	〃	2	○	○	○	○	○	○	○	○	○	○	○	○	○	○	○
〃	たかやま 804	〃	2	○	○	○	○	○	○	○	○	○	○	○	○	○	○	○	

※防災相互波のみ10W

無線回線構成図

令和4年4月1日現在

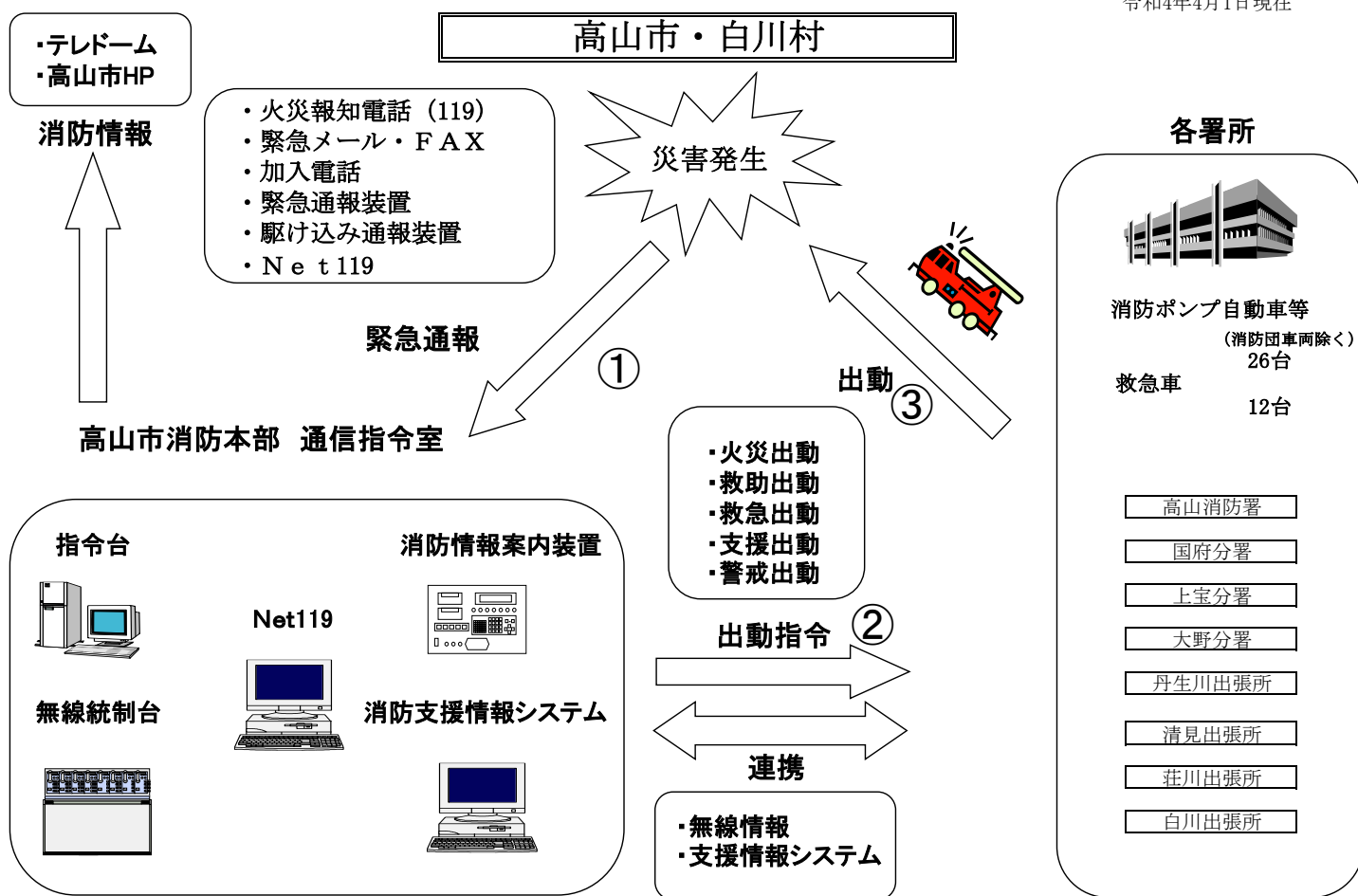
活動波1	主運用波4	統制波1
活動波2		統制波2
活動波3		統制波3



*各基地局（「たかしょうあぼうとんねる」を除く。）は「たかしょうほんぶ」を呼出名称に代えて使用することができる。

指令系統図

令和4年4月1日現在



火災専用電話等現況

令和4年4月1日現在

	消防本部	署所別								合計
		高山消防署	国府分署	上宝分署	大野分署	丹生川出張所	清見出張所	莊川出張所	白川出張所	
火災報知用 NTT東西固定電話	9									9
	携帯電話等	4								4
緊急メールシステム（FAX）	1									1
中日本高速道路㈱専用電話	3									3
転送回線（携帯119、一般）	3									3
順次指令回線	4									4
Eメール指令回線	2									2
高山赤十字病院専用電話	1									1
消防情報案内	1									1
報道ホットライン	1									1
車両積載用電話等（携帯電話）	1	3	1	2	2	1	1	1	1	13
災害時用衛星携帯電話	1									1
市役所専用電話	3									3
一般加入電話（FAX含）	8	4	4	3	4	2	2	2	2	31
高山地域救急医療情報センター	1									1

単位：回線

予 防

防火対象物の状況	・ ・ ・ ・ ・	40
建築同意の状況	・ ・ ・ ・ ・	41
防火管理者選任状況	・ ・ ・ ・ ・	42
火災予防条例等に基づく届出	・ ・ ・ ・ ・	43
意見書等の交付	・ ・ ・ ・ ・	43
危険物施設の状況	・ ・ ・ ・ ・	44
危険物施設の許可検査状況	・ ・ ・ ・ ・	45
危険物関係届出書受理状況	・ ・ ・ ・ ・	45
少年消防クラブの状況、幼年消防クラブの状況	・ ・ ・ ・ ・	46
自主防災組織の状況	・ ・ ・ ・ ・	47

防火対象物の状況（事業所等の数）

令和4年4月1日現在

項別・用途	署所別	合計	高山消防署	大野分署	国府分署	上宝分署	丹生川出張所	清見出張所	荘川出張所	白川出張所
1	イ	劇場、映画館、演芸場、観覧場	1				1			
	ロ	公会堂、集会場	17	14	2	1				
2	イ	キャバレー、カフェー、ナイトクラブ	0							
	ロ	遊技場、ダンスホール	14	12		2				
	ハ	風俗店	0							
3	ニ	カラオケボックス	1	1						
	イ	待合、料理店の類	13	12						1
4	ロ	飲食店	140	73	14	9	7	13	6	7
		百貨店、マーケット、店舗	183	143	3	13	4	13	2	1
5	イ	旅館、ホテル、宿泊所	422	126	46	1	157	20	5	22
	ロ	寄宿舎、下宿、共同住宅	498	410	18	10	34	5	4	5
6	イ	(1) 病院（適切な消火体制を有するものを除く）	1	1						
		(2) 入院施設を有する診療所	1	1						
		(3) 6イ(1)(2)以外のもの、入所施設を有する助産所	6	5		1				
		(4) 入院等の施設を有しない診療所、助産所	47	33	1	7	1	1	1	1
		(5) 老人福祉施設、介護老人ホーム等	40	28	3	5	1	1	1	1
	ロ	(1) 老人福祉施設、介護老人ホーム等	40	28	3	5	1	1	1	1
		(2) 救護施設	0							
		(3) 乳児院	0							
		(4) 障害児入所施設	5	3				2		
		(5) 障害者支援施設	11	2		9				
	ハ	(1) 老人デイサービスセンター等	26	16	3	2	2	1	1	1
		(2) 更生施設	1	1						
		(3) 助産施設、保育所等	27	16	2	2	2	1	1	1
		(4) 児童発達支援センター等	1			1				
		(5) 身体障害者福祉センター等	33	13	2	12		5		1
ニ	幼稚園、特別支援学校	8	8							
7	小学校、中学校、高等学校、各種学校	121	92	7	4	4	5	2	4	
8	図書館、博物館、美術館の類	28	12	3	1	3	2	1		
9	イ	公衆浴場のうち、蒸気浴場、熱気浴場の類								
	ロ	イに掲げる公衆浴場以外の公衆浴場	13	3	1	1	3	1		2
10	車両の停車場	10	4			5	1			
11	神社、寺院、教会の類	150	103	17	8	4	6	8	3	
12	イ	工場、作業場	547	340	58	64	11	29	21	15
13	イ	自動車庫、駐車場	87	50	9	3	7	2	8	4
14		倉庫	278	174	31	30	7	14	14	3
15		前各項に該当しない事業場	790	400	78	68	61	51	59	35
16	イ	1～4、5イ、6、9イが存する複合用途防火対象物	405	275	25	17	19	11	13	12
	ロ	イ以外の複合用途防火対象物	190	128	14	11	8	7	4	5
17		重要文化財等の建造物	128	101	3	6		2		3
合計			4,243	2,600	340	288	340	194	151	126

※対象物数は棟数

建築同意の状況

令和3年度中

項別・用途		署所別	合計	高山消防署	大野分署	国府分署	上宝分署	丹生川出張所	清見出張所	荘川出張所	白川出張所
1	イ	劇場、映画館、演芸場、観覧場	1	1							
	ロ	公会堂、集会場									
2	イ	キャバレー、カフェー、ナイトクラブ									
	ロ	遊技場、ダンスホール									
	ハ	風俗店									
	ニ	カラオケボックス									
3	イ	待合、料理店の類	2	2							
	ロ	飲食店									
4		百貨店、マーケット、店舗	1	1							
5	イ	旅館、ホテル、宿泊所	6	5							1
	ロ	寄宿舎、下宿、共同住宅	13	11		1	1				
6	イ	(1) 病院（適切な消火体制を有するものを除く）	1	1							
		(2) 入院施設を有する診療所									
		(3) 6イ(1)(2)以外のもの、入所施設を有する助産所									
		(4) 入院等の施設を有しない診療所、助産所									
	ロ	(1) 老人福祉施設、養護老人ホーム等	1	1							
		(2) 救護施設									
		(3) 乳児院									
		(4) 障害児入所施設									
		(5) 障害者支援施設									
	ハ	(1) 老人デイサービスセンター等	2	2							
		(2) 更生施設									
		(3) 助産施設、保育所等									
		(4) 児童発達支援センター等									
		(5) 身体障害者福祉センター等									
	ニ	幼稚園、特別支援学校									
7		小学校、中学校、高等学校、各種学校	2	2							
8		図書館、博物館、美術館の類									
9	イ	公衆浴場のうち、蒸気浴場、熱気浴場の類									
	ロ	イに掲げる公衆浴場以外の公衆浴場									
10		車両の停車場									
11		神社、寺院、教会の類									
12	イ	工場、作業場	3	2				1			
13	イ	自動車車庫、駐車場	8	4	1		2	1			
14		倉庫	6	3		1			2		
15		前各項に該当しない事業場	23	15	3	1	1	1	1		1
16	イ	1～4、5イ、6、9イが存する複合用途防火対象物	5	5							
	ロ	イ以外の複合用途防火対象物	1	1							
17		重要文化財等の建造物									
計			75	56	4	2	4	4	3		2

防火管理者選任状況

令和4年4月1日現在

項別・用途		署	高山消防署管内		大野分署管内		国府分署管内		上宝分署管内		丹生川出張所管内		清見出張所管内		荘川出張所管内		白川出張所管内		
			防火管理者を必要とするもの	防火管理者を選任しているもの	防火管理者を必要とするもの	防火管理者を選任しているもの	防火管理者を必要とするもの	防火管理者を選任しているもの	防火管理者を必要とするもの	防火管理者を選任しているもの	防火管理者を必要とするもの	防火管理者を選任しているもの	防火管理者を必要とするもの	防火管理者を選任しているもの	防火管理者を必要とするもの	防火管理者を選任しているもの	防火管理者を必要とするもの	防火管理者を選任しているもの	
1	イ	劇場、映画館、演芸場、観覧場									1	1							
	ロ	公会堂、集会場	8	8	2	2	1	1											
2	イ	キャバレー、カフェー、ナイトクラブ																	
	ロ	遊技場、ダンスホール	11	11			2	2											
	ハ	風俗店																	
3	イ	待合、料理店の類	1	1															
	ロ	飲食店	56	51	10	10	7	7	1	1	7	7	3	3	4	4	9	9	
4		百貨店、マーケット、店舗	101	89	2	2	11	11	1	1	4	3	1	1	1	1	1	1	
5	イ	旅館、ホテル、宿泊所	69	69	19	19	2	2	68	68	11	11	1		10	10	11	11	
	ロ	寄宿舎、下宿、共同住宅	28	23					4	3									
6	イ	(1) 病院（適切な消火体制を有するものを除く）	1	1															
		(2) 入院施設を有する診療所	1	1															
		(3) 6イ(1)(2)以外のもの、入所施設を有する助産所	3	3			1	1											
		(4) 入院等の施設を有しない診療所、助産所	4	4														1	1
	ロ	(1) 老人福祉施設、介護老人ホーム等	23	23	2	2	4	4	1	1	1	1	1	1				1	1
		(2) 救護施設																	
		(3) 乳児院																	
		(4) 障害児入所施設	2	2															
		(5) 障害者支援施設	2	2			3	3			1	1							
	ハ	(1) 老人デイサービスセンター等	4	4	2	2	1	1	1	1			1	1	1	1			
		(2) 更生施設																	
		(3) 助産施設、保育所等	12	11	2	2			2	2	1	1	1	1				1	1
		(4) 児童発達支援センター等																	
		(5) 身体障害者福祉センター等	2	2			2	2								1	1		
ニ	幼稚園、特別支援学校	4	4																
7		小学校、中学校、高等学校、各種学校	23	23	6	6	2	2	3	3	2	2	2	2	2	2	2	2	
8		図書館、博物館、美術館の類	9	8	3	3			3	3	1	1					5	5	
9	イ	公衆浴場のうち、蒸気浴場、熱気浴場の類																	
	ロ	イに掲げる公衆浴場以外の公衆浴場					1	1									1	1	
10		車両の停車場																	
11		神社、寺院、教会の類	64	43	6	6	5	5	2	1	4	4							
12	イ	工場、作業場	20	20	2	2	2	2			2	2							
13	イ	自動車庫、駐車場																	
14		倉庫																	
15		前各項に該当しない事業場	58	53	18	17	27	27	10	10	15	9	9	9	7	7	6	6	
16	イ	1～4、5イ、6、9イが存する複合用途防火対象物	118	104	20	18	10	10	11	11	8	7	10	10	5	5	8	8	
	ロ	イ以外の複合用途防火対象物	11	10	2	2			1	1	3	3					1	1	
17		重要文化財等の建造物	12	10							2	2			1	1	4	4	
合 計			656	589	96	93	81	81	108	106	63	55	29	28	32	32	51	51	

※敷地単位で計上

火災予防条例等に基づく届出

令和3年度中

届出の種類		合計	高山消防署	大分	野署	国分	府署	上宝分署	丹生川出張所	清見出張所	荘川出張所	白川出張所
ボイラー設置届		12	4	3	1				1			3
少量危険物貯蔵・取扱届		28	12	2				4	1	2	4	3
指定可燃物貯蔵・取扱届		3	1	1						1		
液化石油ガス貯蔵・取扱届		24	17	2	1	1	1				2	
火災とまぎらわしい煙、又は火災の発生するおそれのある行為届	電話	487	101	44	249	10	59	6	15	3		
	文書	65	31	8	10	1	11	4				
発電・変電・蓄電池設備設置届		43	19	9			4	2		7	2	
煙火打上・仕掛届		9		1			1		1	6		
催物開催届		12	3	2	1				4	2		
道路工事届		516	203	69	61	48	44	24	25	42		
露店等の開設届		20	12	1	1	3	1		1	1		

意見書等の交付

令和3年度中

通知書・意見書・証明書等		合計	高山消防署	大分	野署	国分	府署	上宝分署	丹生川出張所	清見出張所	荘川出張所	白川出張所
通知書・意見書	液化石油ガスの貯蔵取扱いに係るもの											
	旅館・ホテルの営業許可に係るもの	28	13	8						3	3	1
	営業施設の許可等に係るもの	4	4									
	旅館・ホテルの消防法令適合状況に関する照会	3	1	1								1
	旅行関係者等からの照会に係るもの	34	23	1			6			4		
証明書	危険物施設の基準適合に係るもの											
	罹災証明	31	25					2				4

危険物施設の状況

令和4年4月1日現在

施設区分 署所別	製造所	貯蔵所							取扱所				合計
		屋内	屋外タンク	屋内タンク	地下タンク	移動タンク	簡易タンク	屋外	給油		販売	一般	
									営業用	自家用			
高山消防署		32	5	12	135	65	1	1	29	26		66	372
大野分署		2	6	6	40	18			10	7		6	95
国府分署		5	2		13	10			2	1		4	37
上宝分署		1	5		44	7		2	4	9		7	79
丹生川出張所		1			24	4			4	2		4	39
清見出張所		4			16	4			3	4		1	32
荘川出張所			1		16	3	2	2	2	2			28
白川出張所		1	2	1	16	9			3	12		7	51
合計		46	21	19	304	120	3	5	57	63		95	733

危険物施設の許可検査状況

令和3年度中

施設区分 許可等区分	製造所	貯蔵所							取扱所				合計
		屋内	屋外タンク	屋内タンク	地下タンク	移動タンク	簡易タンク	屋外	給油		販売	一般	
									営業用	自家用			
設置許可						5		1		1			7
変更許可		1			3	4			17	3		3	31
設置 完成検査		1				5			1				7
変更 完成検査		1			4	4			18			3	30
仮使用承認									17			3	20

危険物関係届出書受理状況

令和3年度中

施設区分 届出区分	製造所	貯蔵所							取扱所				合計
		屋内	屋外タンク	屋内タンク	地下タンク	移動タンク	簡易タンク	屋外	給油		販売	一般	
									営業用	自家用			
保安監督者 選任(解任)届		3	2		5			1	5	3		7	26
譲渡引渡届		1			4	2				1		3	11
種類数量 変更届		2				3				1			6
廃止届		3			4	1		1	2	1		3	15

少年消防クラブの状況

クラブ数 2 (3,867名)

令和4年4月1日現在

名 称	クラブ員	結成年月日	名 称	クラブ員	結成年月日	
高山市立中学校少年消防クラブ	日枝中学校	480	高山市立小学校	東小学校	128	
	松倉中学校	452		西小学校	49	
	中山中学校	432		南小学校	118	
	東山中学校	311		北小学校	245	
	丹生川中学校	110	昭和平成	山王小学校	170	平成5年11月5日
	清見中学校	68	昭和40年4月1日	江名子小学校	78	
	荘川中学校	27	昭和27年5月1日	新宮小学校	142	
	宮中学校	67	昭和40年8月8日	三枝小学校	39	
	久々野中学校	89	昭和39年7月10日	岩滝小学校	5	
	朝日中学校	42	昭和31年4月1日	花里小学校	91	
	国府中学校	227	昭和40年3月1日	国府小学校	147	
北稜中学校	64	昭和25年4月1日	丹生川小学校	70		
			清見小学校	41		
			荘川小学校	11		
			宮小学校	46	平成30年1月12日	
			久々野小学校	68		
			朝日小学校	17		
			本郷小学校	16		
			栃尾小学校	17		

幼年消防クラブの状況

クラブ数 5 (2,695名)

令和4年4月1日現在

名 称	クラブ員	結成年月日	名 称	クラブ員	結成年月日	
高山市立保育園幼年消防クラブ	城山保育園	57	高山市私立保育園	西保育園	100	
	山王保育園	52		南保育園	147	
	岡本保育園	109		北保育園	58	
	荘川保育園	15		龍華保育園	149	
	久々野保育園	92		大八保育園	127	
	朝日保育園	27		江名子保育園	129	
	高根保育園			三枝保育園	129	
	本郷保育園	28		本母保育園	150	
栃尾保育園	18	平成	新宮保育園	105	昭和63年10月1日	
幼年私立消防幼稚園	高山幼稚園	120	昭和	中山保育園		131
美鳩幼稚園	117	昭和63年10月1日	総和保育園	60		平成元年10月1日
高山短大付属幼稚園	158	昭和63年10月1日	清見保育園	47		
			宮保育園	78		平成17年2月1日
			こま草保育園	133		
			たんぼぼ保育園	69		平成26年4月1日
			こくふ保育園	223		

自主防災組織の状況

令和4年4月1日現在

地区	合計	高山	丹生川	清見	荘川	一之宮	久々野	朝日	高根	国府	奥飛騨温泉郷	上宝	白川村
町内会	268	128	24	13	16	1	18	18	9	24	9	8	0
その他	12	12	0	0	0	0	0	0	0	0	0	0	0
隊員数	24,476	17,153	1,125	714	317	581	1,016	491	159	1,998	337	585	0
世帯数	35,684	26,416	1,425	843	402	851	1,165	583	160	2,654	580	605	0

※その他は（「地域」を基準としない）自主防災組織数（例：寺・神社・商店街・事業所・屋台組等）

※白川村については、自主防災組織は存在しないが、消防団を中心として、白川郷荻町集落の自然環境を守る会、白川郷合掌造り保存会、女性防火クラブなどが、協働体制を整えて地域防災や安全維持等に努めている。

気 象

月別気象状況	・ ・ ・ ・ ・	50
月別警報等受信状況	・ ・ ・ ・ ・	51
火災気象通報受信状況及び火災警報発令一覧	・ ・ ・ ・ ・	52

月別気象状況（高山特別地域気象観測所データ）

令和3年中

		平均	1	2	3	4	5	6	7	8	9	10	11	12
気温 (℃)	最高		11.4	18.3	22.5	25.7	28.0	30.9	35.2	36.8	30.2	28.3	21.2	13.7
	最低		-11.8	-6.3	-3.6	-2.8	2.0	10.5	18.4	17.9	13.6	2.5	-3.2	-7.3
	平均	12.0	-0.6	1.3	6.7	9.9	15.4	20.1	23.9	23.8	20.6	14.3	7.0	1.8
湿度 (%)	最小		38	7	14	7	11	15	34	18	13	20	30	34
	平均	78	85	77	73	66	74	73	81	82	79	79	82	86
風速 (m/s)	最大		6.2	8.3	8.3	8.8	9.4	7.3	7.1	8.4	7.4	7.4	6.8	7.3
	平均	1.6	1.2	1.6	1.9	2.2	1.9	1.8	1.6	1.6	1.6	1.6	1.4	1.2
積雪の最深 (cm)			23	7	1								1	36
降水量(月合計) (mm)			88.0	83.0	145.5	130.5	193.0	123.5	232.5	534.5	183.5	61.0	78.0	161.5
最多風向			北北西	北北西	北西	北北西	北	南	東南東	東南東	北西	北北西	東	北北西

月別警報等受信状況

令和3年中

月別		合計	1	2	3	4	5	6	7	8	9	10	11	12
特別警報	大雨	0	0	0	0	0	0	0	0	0	0	0	0	0
	大雪	0	0	0	0	0	0	0	0	0	0	0	0	0
	暴風	0	0	0	0	0	0	0	0	0	0	0	0	0
	暴風雪	0	0	0	0	0	0	0	0	0	0	0	0	0
警報	大雨	17	0	1	0	2	2	0	3	9	0	0	0	0
	大雨（浸水害）	1	0	0	0	0	0	0	0	1	0	0	0	0
	大雨（土砂災害）	15	0	0	0	2	2	0	3	8	0	0	0	0
	大雨（土砂災害、浸水害）	0	0	0	0	0	0	0	0	0	0	0	0	0
	洪水	7	0	0	0	1	1	0	0	4	1	0	0	0
	大雪	1	1	0	0	0	0	0	0	0	0	0	0	0
	暴風	0	0	0	0	0	0	0	0	0	0	0	0	0
	暴風雪	0	0	0	0	0	0	0	0	0	0	0	0	0
注意警報	大雨	64	0	0	0	5	5	6	29	15	4	0	0	0
	洪水	37	0	0	1	2	2	3	14	12	3	0	0	0
	雷	132	16	9	3	3	5	9	28	25	12	4	11	7
	大雪	16	12	1	0	0	0	0	0	0	0	0	0	3
	なだれ	32	29	2	0	0	0	0	0	0	0	0	0	1
	濃霧	29	8	4	3	4	4	1	0	0	0	0	3	2
	霜	18	0	0	8	6	4	0	0	0	0	0	0	0
	強風	2	0	0	0	0	0	0	0	2	0	0	0	0
	乾燥	0	0	0	0	0	0	0	0	0	0	0	0	0
	融雪	6	0	2	4	0	0	0	0	0	0	0	0	0
	風雪	0	0	0	0	0	0	0	0	0	0	0	0	0
	着氷（着雪）	14	10	1	0	0	0	0	0	0	0	0	0	3
	低温	6	4	1	0	0	0	0	0	0	0	0	0	1

気象概要通報、火災気象通報受信状況及び火災警報発令一覧

令和3年中

No.	受信年月日	曜日	起票時間	種別	採用時刻	実効湿度(%)	最小湿度(%)	風向	風速(m/s)	危険度	火災警報	発令番号
1	2021/3/1	月	8:30		12:00	67	50	南南西	2	1.30	発令しない	
2	2021/3/2	火	8:30		4:57	90	67	東	1.4	0.55	発令しない	
3	2021/3/3	水	8:30		8:30	71	70	北西	3.7	0.93	発令しない	
4	2021/3/4	木	8:30		15:00	71	48	南	4	1.22	発令しない	
5	2021/3/5	金	8:30		12:00	72	52	南	2.1	1.00	発令しない	
6	2021/3/6	土	8:30		11:00	77	73	北北西	0.6	0.75	発令しない	
7	2021/3/7	日	8:30		12:00	78	34	西北西	1	2.28	発令しない	
8	2021/3/8	月	8:30		13:00	74	43	西北西	1.2	1.43	発令しない	
9	2021/3/9	火	8:30		15:00	78	60	北西	3.8	0.72	発令しない	
10	2021/3/10	水	8:30		16:00	73	44	北北西	5	1.39	発令しない	
11	2021/3/11	木	8:30		12:00	71	18	西北西	1	6.01	発令しない	
12	2021/3/12	金	8:30		14:00	71	40	南南西	4	1.78	発令しない	
13	2021/3/13	土	8:30		12:00	71	54	北東	1	0.97	発令しない	
14	2021/3/14	日	8:30		15:00	76	34	北北西	5	2.33	発令しない	
15	2021/3/15	月	8:30		15:00	76	32	北北西	4	2.64	発令しない	
16	2021/3/16	火	8:30		9:00	73	46	南南西	2	1.26	発令しない	
17	2021/3/17	水	8:30		15:00	73	33	北西	3.9	2.56	発令しない	
18	2021/3/18	木	8:30		13:00	74	20	北西	2	5.90	発令しない	
19	2021/3/19	金	8:30		12:00	71	26	南南東	3	4.06	発令しない	
20	2021/3/20	土	8:30		10:00	68	38	西	2	2.11	発令しない	
21	2021/3/21	日	8:30		15:00	69	72	北西	2	1.02	発令しない	
22	2021/3/22	月	8:30		16:00	77	40	西北西	4	1.60	発令しない	
23	2021/3/23	火	8:30		12:00	75	18	南南西	1	5.87	発令しない	
24	2021/3/24	水	8:30		13:00	72	26	西	4	4.02	発令しない	
25	2021/3/25	木	8:30		12:00	68	40	南西	2	1.91	発令しない	
26	2021/3/26	金	8:30		9:00	73	38	南	1	1.91	発令しない	
27	2021/3/27	土	8:30		10:00	73	28	南西	1	3.50	発令しない	
28	2021/3/28	日	8:30		12:00	72	64	南	1	0.90	発令しない	
29	2021/3/29	月	8:30		13:00	75	28	南西	2	3.44	発令しない	
30	2021/3/30	火	8:30		13:00	74	22	西南西	2	5.16	発令しない	
31	2021/3/31	水	8:30		13:00	74	26	北北西	5	3.95	発令しない	
32	2021/4/1	木	8:30		14:00	70	18	北西	3	6.05	発令しない	
33	2021/4/2	金	8:30		13:00	70	46	南南西	2	1.37	発令しない	
34	2021/4/3	土	8:30		12:00	65	44	南南西	3	1.75	発令しない	
35	2021/4/4	日	8:30		9:00	66	66	南	2	1.17	発令しない	

気象概要通報、火災気象通報受信状況及び火災警報発令一覧

令和3年中

No.	受信年月日	曜日	起票時間	種別	採用時刻	実効湿度(%)	最小湿度(%)	風向	風速(m/s)	危険度	火災警報	発令番号
36	2021/4/5	月	8:30		15:00	71	50	北北西	6	1.12	発令しない	
37	2021/4/6	火	8:30		9:00	71	28	西北西	1	3.57	発令しない	
38	2021/4/7	水	8:30		13:00	69	20	北西	3	6.09	発令しない	
39	2021/4/8	木	8:30		9:00	65	26	北北東	1	4.35	発令しない	
40	2021/4/9	金	8:30		15:00	63	30	北北西	5	3.58	発令しない	
41	2021/4/10	土	8:30		12:00	61	32	北西	3	3.37	発令しない	
42	2021/4/11	日	8:30		12:00	60	26	北西	1	4.72	警報発令	1
43	2021/4/12	月	8:30		13:00	60	40	南	5	2.45	継続発令	
44	2021/4/13	火	8:30		13:00	59	68	南	7	1.74	発令しない	
45	2021/4/14	水	8:30		8:30	65	60	北北西	5	1.23	発令しない	
46	2021/4/15	木	8:30		13:00	70	16	北西	1	6.05	発令しない	
47	2021/4/16	金	8:30		10:00	66	40	南	3	2.02	発令しない	
48	2021/4/17	土	8:30		12:00	66	76	南	4	1.17	発令しない	
49	2021/4/18	日	8:30		13:00	75	44	北西	5	1.33	発令しない	
50	2021/4/19	月	8:30		13:00	77	30	北西	4	2.97	発令しない	
51	2021/4/20	火	8:30		9:00	74	28	北北西	1	3.47	発令しない	
52	2021/4/21	水	8:30		11:00	70	18	北北西	4	6.05	警報発令	2
53	2021/4/22	木	8:30		10:00	64	20	北北西	4	6.36	警報発令	3
54	2021/4/23	金	8:30		14:00	64	18	北西	1	6.36	継続発令	
55	2021/4/24	土	8:30		14:00	56	34	南	3	3.56	発令しない	
56	2021/4/25	日	8:30		13:00	59	42	北北西	5	2.37	発令しない	
57	2021/4/26	月	8:30		12:00	60	34	北北西	7	3.20	警報発令	4
58	2021/4/27	火	8:30		10:00	57	32	南南西	2	3.76	継続発令	
59	2021/4/28	水	8:30		14:00	58	68	南	5	1.79	発令しない	
60	2021/4/29	木	8:30		12:00	65	80	南	2	1.23	発令しない	
61	2021/4/30	金	8:30		12:00	74	80	南	2	0.83	発令しない	
62	2021/5/1	土	8:30		12:00	76	30	南	5	3.00	発令しない	
63	2021/5/2	日	8:30		15:00	78	68	北西	5	0.72	発令しない	
64	2021/5/3	月	8:30		13:00	80	30	北西	4	2.91	発令しない	
65	2021/5/4	火	8:30		10:00	79	24	西	1	4.38	発令しない	
66	2021/5/5	水	8:30		9:00	73	58	南	8	1.06	発令しない	
67	2021/5/6	木	8:30		14:00	76	28	北西	2	3.41	発令しない	
68	2021/5/7	金	8:30		9:00	71	28	南南東	1	3.57	発令しない	
69	2021/5/8	土	8:30		13:00	69	30	南南西	3	3.24	発令しない	
70	2021/5/9	日	8:30		15:00	67	25	西南西	4	4.50	発令しない	

気象概要通報、火災気象通報受信状況及び火災警報発令一覧

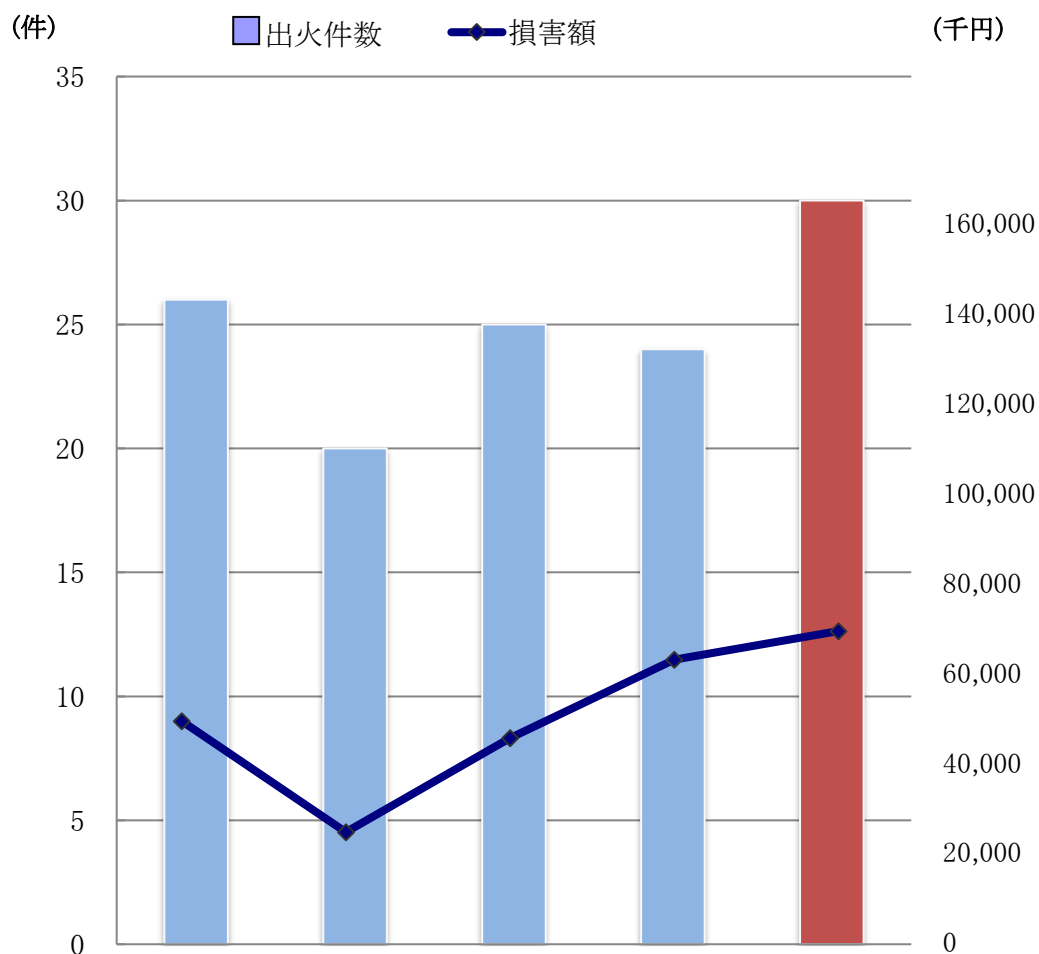
令和3年中

No.	受信年月日	曜日	起票時間	種別	採用時刻	実効湿度(%)	最小湿度(%)	風向	風速(m/s)	危険度	火災警報	発令番号
71	2021/5/10	月	8:30		10:00	63	30	北西	2	3.58	発令しない	
72	2021/5/11	火	8:30		14:00	65	42	北北西	4	1.90	発令しない	
73	2021/5/12	水	8:30		11:00	67	24	南	2	4.79	発令しない	

火災・救急・救助

最近5年間の火災	56
月別火災発生状況	57
時間別火災発生状況	57
原因別火災発生状況	58
令和3年中の主な火災	58
最近5年間の救急	59
月別出場件数	60
覚知時刻別出場件数	60
事故種別傷病者搬送件数	61
年齢・性別搬送人員	61
事故種別傷病程度別搬送人員	62
救急隊員の行った応急処置の状況	63
救命講習等実施状況	64
救急医療情報案内件数	65
時間別案内状況	66
曜日別案内状況	66
最近5年間の救助出動件数と救助人員	67
令和2年中の署所別救助出動件数と救助人員	67

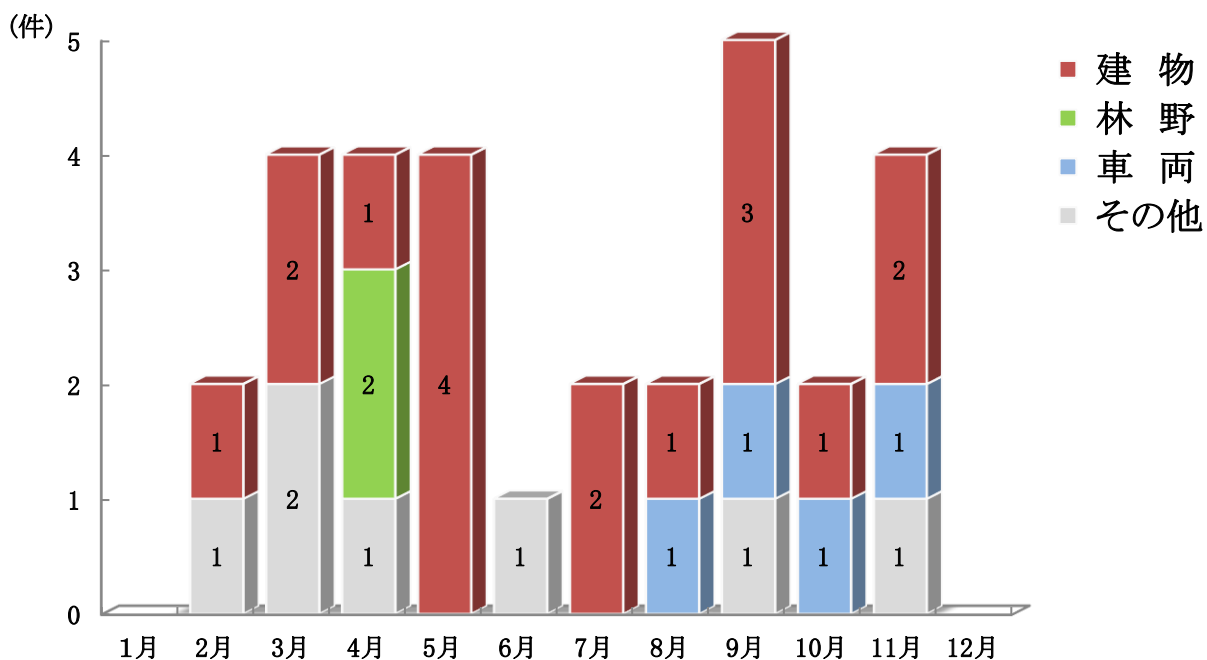
最近 5 年 間 の 火 災



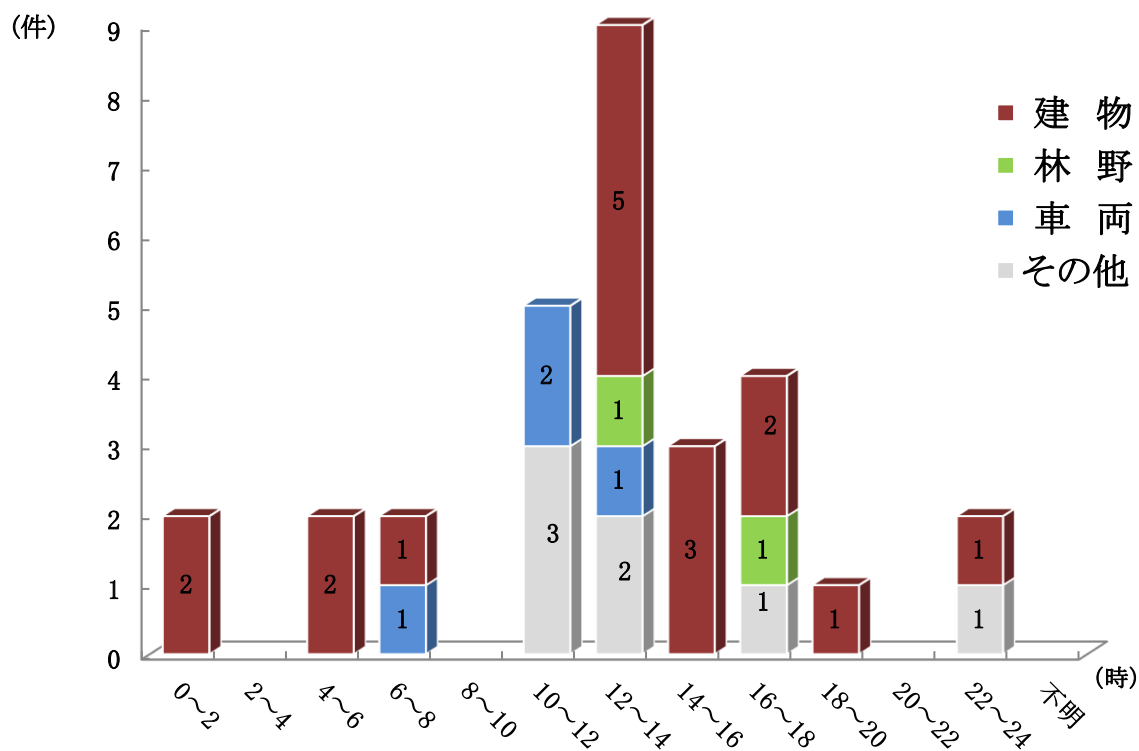
		平成29年	平成30年	令和元年	令和2年	令和3年
合 計		26	20	25	24	30
出火件数	建物火災	19	7	13	14	17
	林野火災	1	1	2	0	2
	車両火災	1	2	4	4	4
	その他の火災	5	10	6	6	7
損害額(千円)		49,184	24,462	45,384	62,820	69,224
焼失面積	建物 (㎡)	533	534	1,206	863	994
	林野 (a)	1	9	86	0	247
り災人員		19	13	23	18	31

※令和3年中の全国の出火件数(概数)は、35,077件(前年比+386件)

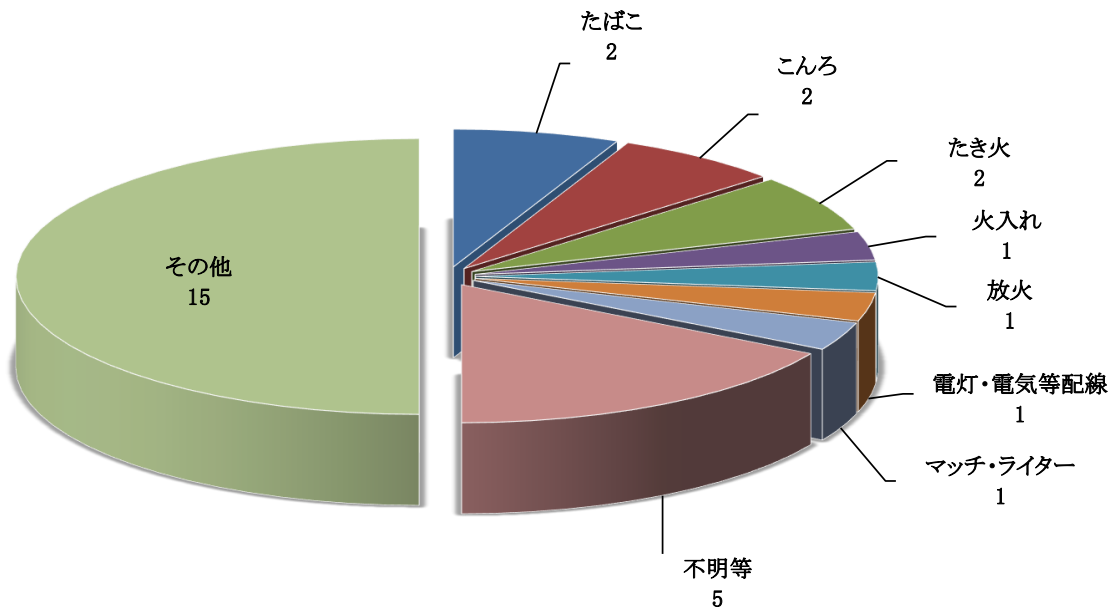
月別火災発生状況(令和3年中)



時間別火災発生状況(令和3年中)



原因別火災発生状況(令和3年中)



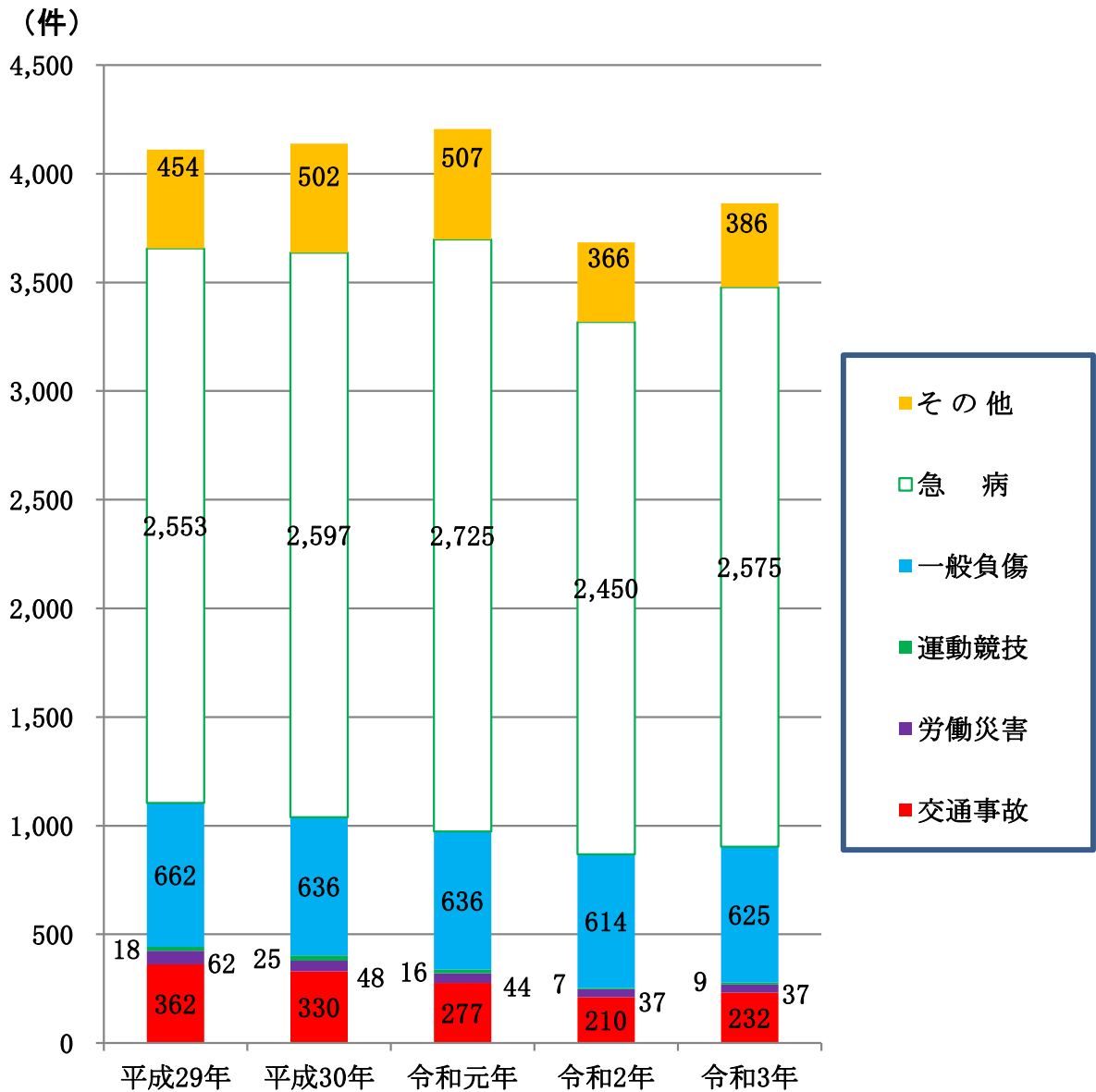
令和3年中の主な火災

出火月	出火用途	焼損面積 (㎡)	焼損程度	備考
3月	工場	306㎡	半焼	焼損棟数 : 1棟 死傷者 : 1人
7月	共同住宅	206㎡	全焼	焼損棟数 : 5棟 り 災 : 8世帯11人 死傷者 : 1人

【用途別建物火災の状況】

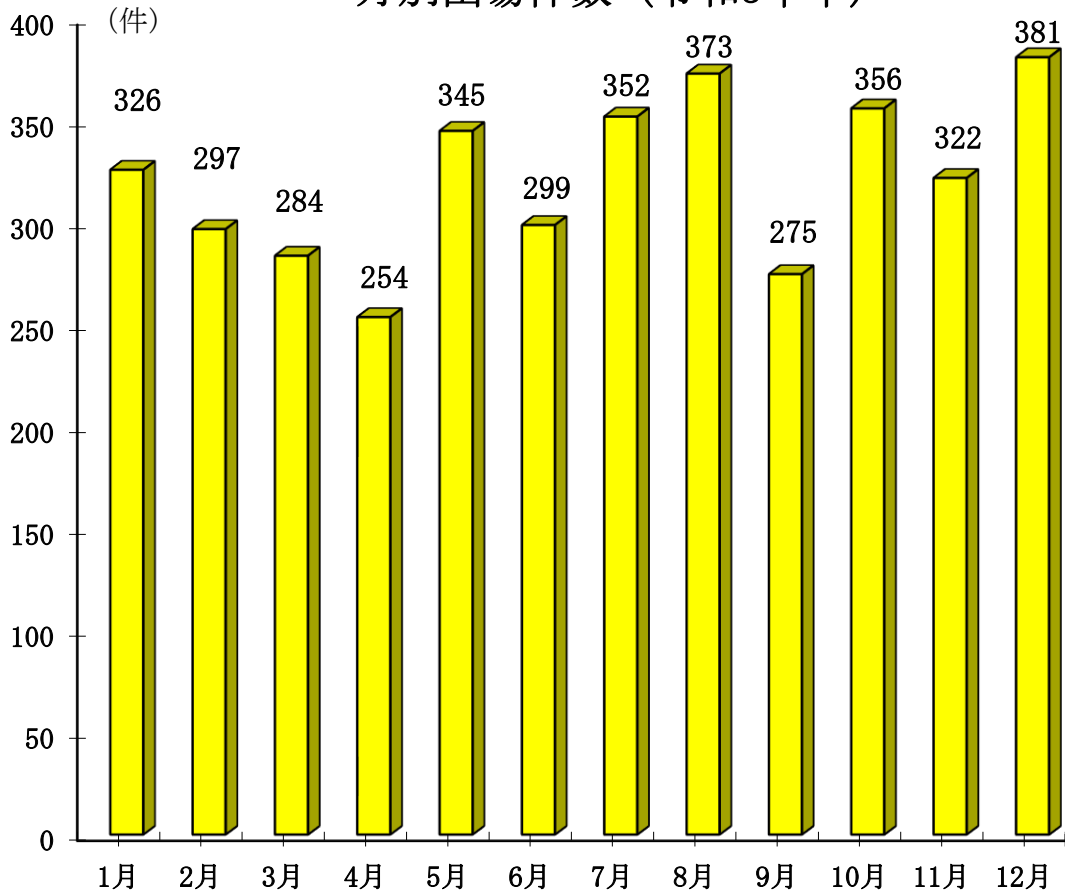
区 分	出火件数	焼 損 棟 数				損害額 (千円)	焼損面積 (㎡)		り 災 者		死 傷 者			
		計	全焼	半焼	部分焼		ぼや	焼損床面積	焼損表面積	世帯	人員	死者	負傷者	
合 計	17	29	7	6	8	8	67,631	766	203	17	31	1	1	
用 途 別	住 宅	5	5		1	3	1	2,272	59	96	5	12		
	併用住宅		0											
	共同住宅	1	5	1	3		1	42,396	206	12	8	11	1	
	ホテル・旅館		0											
	料 理 店	3	4			2	2	2,569	22	87	1	3		
	物品販売店舗		0											
	工 場	1	1		1			11,364	306					1
	倉 庫	1	6	2	1	2	1	174	23	8	1	1		
	病 院		0											
	事 業 所	2	2				2	71						
	特定複合用途		0											
	非特定複合用途		0											
	そ の 他	4	6	4		1	1	8,785	150		2	4		

最近5年間の救急

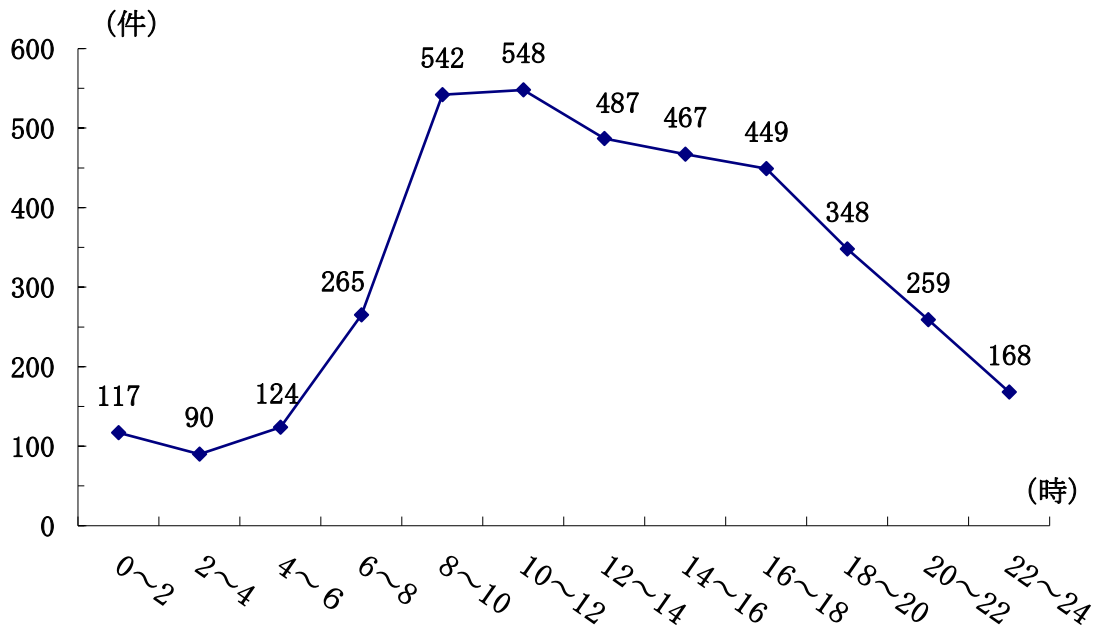


		平成29年	平成30年	令和元年	令和2年	令和3年
出場件数	合計	4,111	4,138	4,205	3,684	3,864
	交通事故	362	330	277	210	232
	労働災害	62	48	44	37	37
	運動競技	18	25	16	7	9
	一般負傷	662	636	636	614	625
	急病	2,553	2,597	2,725	2,450	2,575
	その他	454	502	507	366	386
搬送人員		3,898	3,908	3,972	3,503	3,663

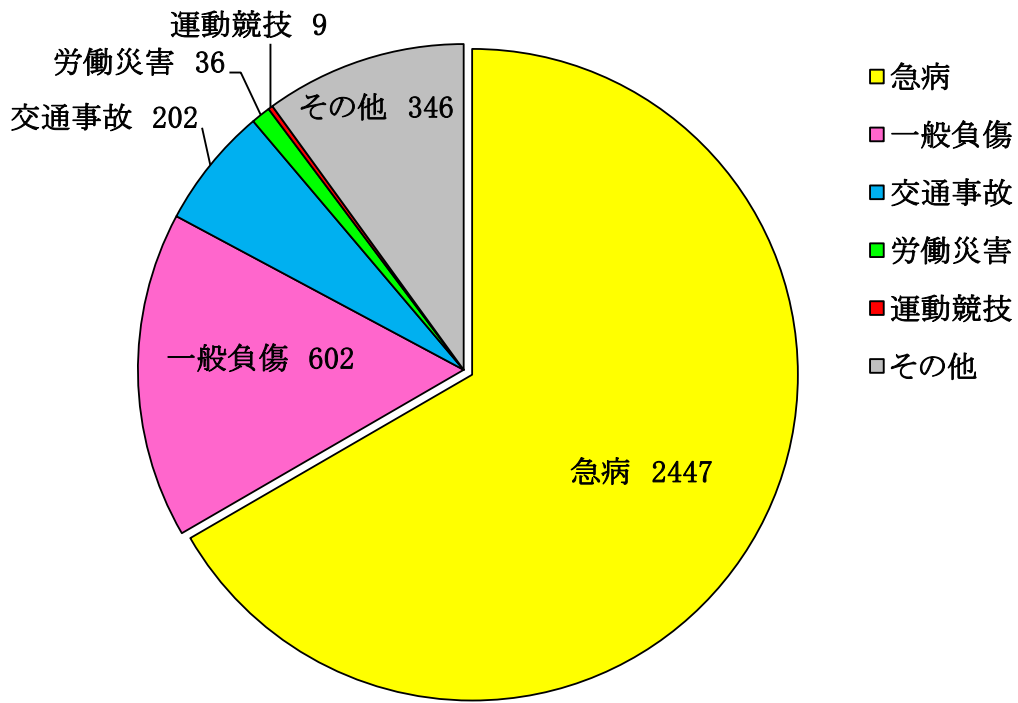
月別出場件数（令和3年中）



覚知時刻別出場件数（令和3年中）

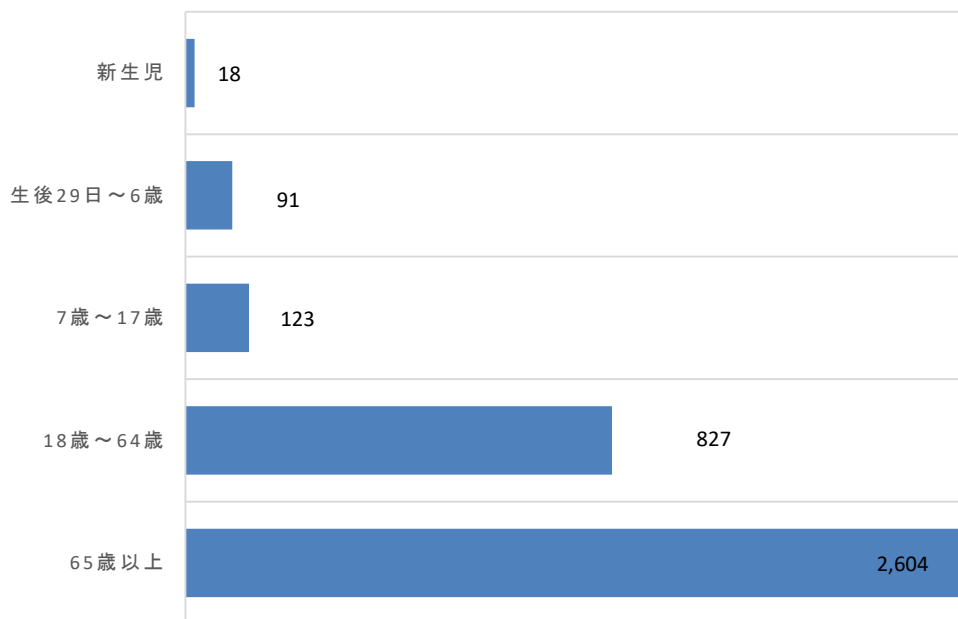


事故種別傷病者搬送件数（令和3年中）



搬送件数 3642件

年齢別搬送人員（令和3年中）



(人)

合計 3,663人

事故種別傷病程度別搬送人員

令和3年中

傷病程度 事故種別	死 亡	重 症	中等症	軽 症	その他	合 計
火 災				2		2
自 然 災 害						0
水 難				2		2
交 通 事 故	3	9	80	128		220
労 働 災 害	1	7	14	14		36
運 動 競 技		1	3	5		9
一 般 負 傷	5	70	287	242		604
加 害			2	4		6
自 損 行 為	6	6	5	3		20
急 病	50	335	1,371	691		2,447
そ の 他	1	100	196	20		317
合 計	66	528	1,958	1,111	0	3,663

救急隊員の行った応急処置の状況

令和3年中

事故種別		急病	交通事故	一般負傷	その他	合計
応急処置別						
止	血	13	5	34	9	61
固	定	27	92	135	24	278
酸	素 吸 入	959	39	81	160	1,239
保	温	1,710	132	403	249	2,494
被	覆	12	31	93	20	156
血	圧 測 定	2,340	209	583	352	3,484
血	中 酸 素 測 定	2,369	211	588	362	3,530
心	電 図 測 定	2,397	198	558	362	3,515
聴	診	1,984	186	397	228	2,795
在	宅 療 法 継 続	100	1	3	1	105
人	工 呼 吸	28	2	2	4	36
気	道 確 保	140	3	15	18	176
気	管 挿 管 ※1	5		2	1	8
心	臓 マ ッ サ ー ジ	3		1	1	5
心	肺 蘇 生	112	4	15	16	147
除	細 動	2		1		3
静	脈 路 確 保	40	1	6	4	51
薬	剤 投 与 ※2	25		5	2	32
新 処 置	血 糖 測 定 ※3	59		1	2	62
	ブドウ糖投与※3	11				11
	心肺停止前静脈路確保※3	59	8	7	4	78
そ の 他 の 処 置		2,418	213	599	349	3,579
合 計		14,813	1,335	3,529	2,168	21,845
搬 送 人 員		2,447	220	604	392	3,663
応 急 処 置 対 象 人 員		2,446	220	604	382	3,652

※1 平成17年9月より気管挿管救急救命士運用開始

※2 平成18年9月より薬剤投与救急救命士運用開始

※3 平成27年9月より新処置（心肺停止前の重症傷病者に対する静脈路確保及び輸液、血糖値測定、ブドウ糖溶液投与）救急救命士運用開始

救命講習等実施状況

	令和元年		令和2年		令和3年	
	回数	人員	回数	人員	回数	人員
普通救命講習Ⅰ	148	1,698	106	962	93	997
普通救命講習Ⅱ	32	262	32	261	19	112
普通救命講習Ⅲ	7	58	5	32	3	22
上級救命講習	0	0	1	1	2	5
救命入門コース	159	3,224	55	883	63	1,025
小計	346	5,242	199	2,139	180	2,161
その他の救命講習	79	2,257	24	503	36	493
合計	425	7,499	223	2,642	216	2,654

※その他の救命講習とは、上記以外の講習会。

救急医療情報案内件数

令和3年中

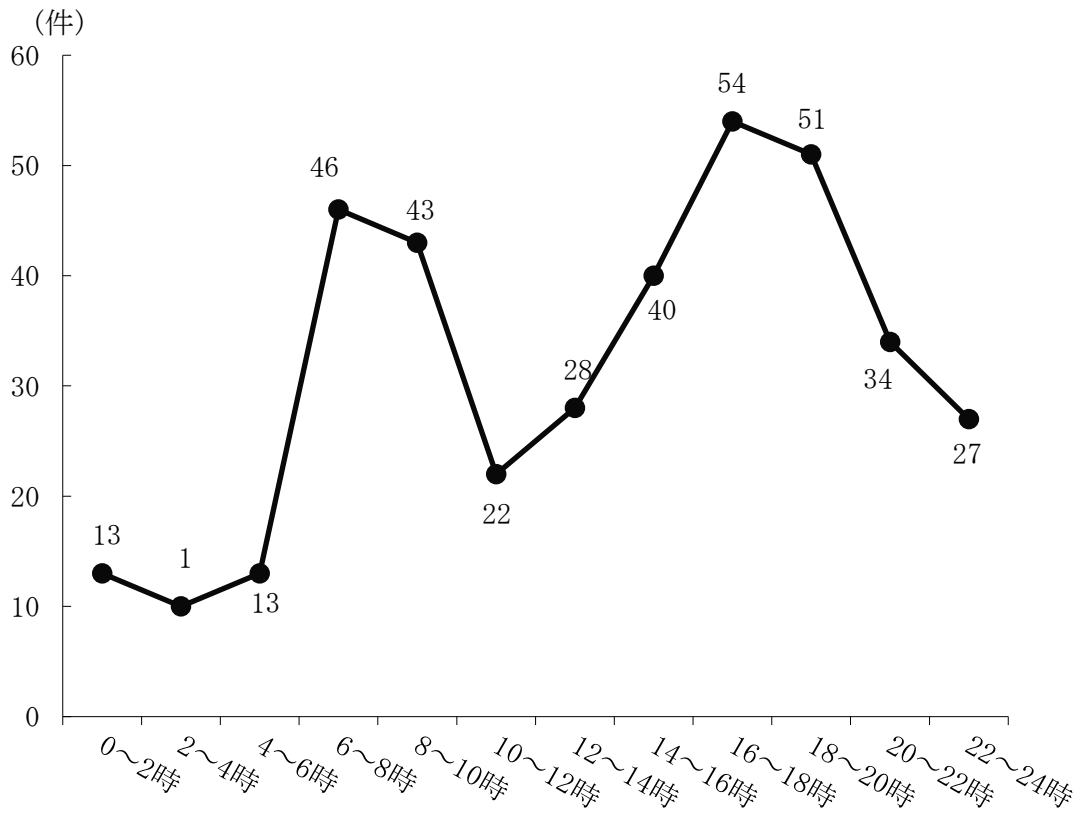
区分	救急医療情報案内件数												合 計	前 年 数	前 年 比
	内 科	小 児 科	外 科	整 形 外 科	産 婦 人 科	眼 科	耳 鼻 咽 喉 科	皮 膚 科	泌 尿 器 科	脳 神 経 外 科	そ の 他				
月 別 案 内 件 数	1月	8	6	2	3	1				1	1	22	102	△ 80	
	2月	3	8		3			1	1	1		18	43	△ 25	
	3月	2	6	1	4			3		1	1	18	29	△ 11	
	4月	6	15	1	2			2		2	1	29	8	21	
	5月	8	24	1	3		1			1	1	7	46	35	11
	6月	5	13		2		2		1			2	25	22	3
	7月	9	11		3				4			3	30	36	△ 6
	8月	13	21	4	1		1	1	3	2	2	1	49	51	△ 2
	9月	7	23	2	5				1			1	39	34	5
	10月	5	8	1	1		1		3			3	22	20	2
	11月	3	16	3	3	1	1		1	1	1	3	33	23	10
	12月	16	17	2	3			1	1	1		9	50	26	24
合 計	85	168	17	33	2	6	8	15	8	8	31	381	429	△ 48	
前年数	130	167	29	35	0	11	10	13	9	9	16	429			
前年比	△ 45	1	△ 12	△ 2	2	△ 5	△ 2	2	△ 1	△ 1	15	△ 48			

◎ 一日平均案内件数…… 1.0 件

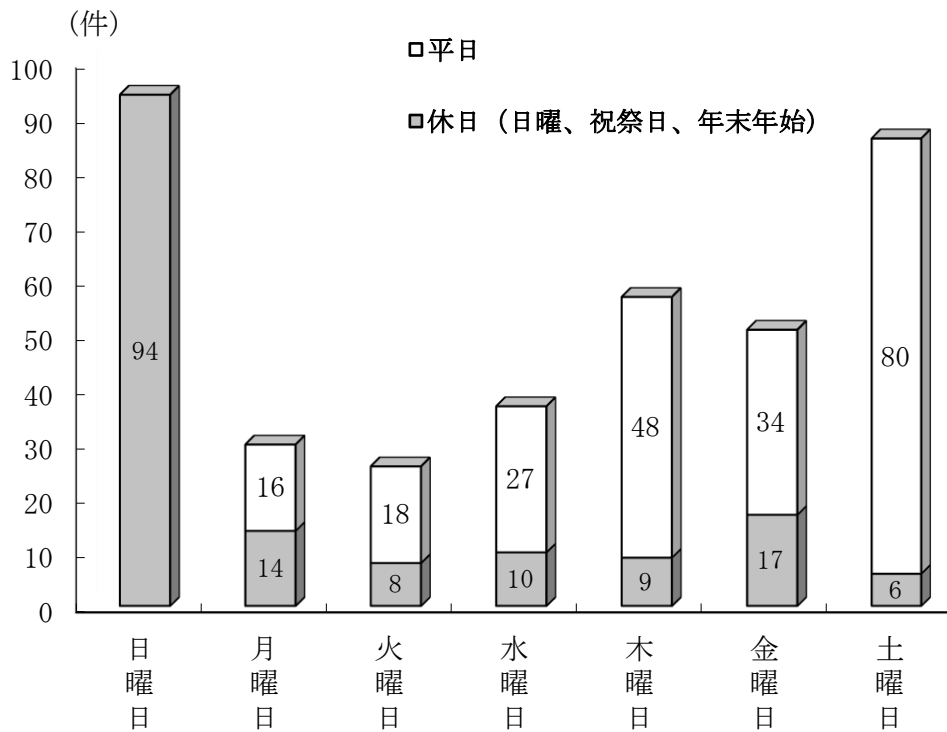
◎ 月平均案内件数 …… 31.8 件

時間別案内状況

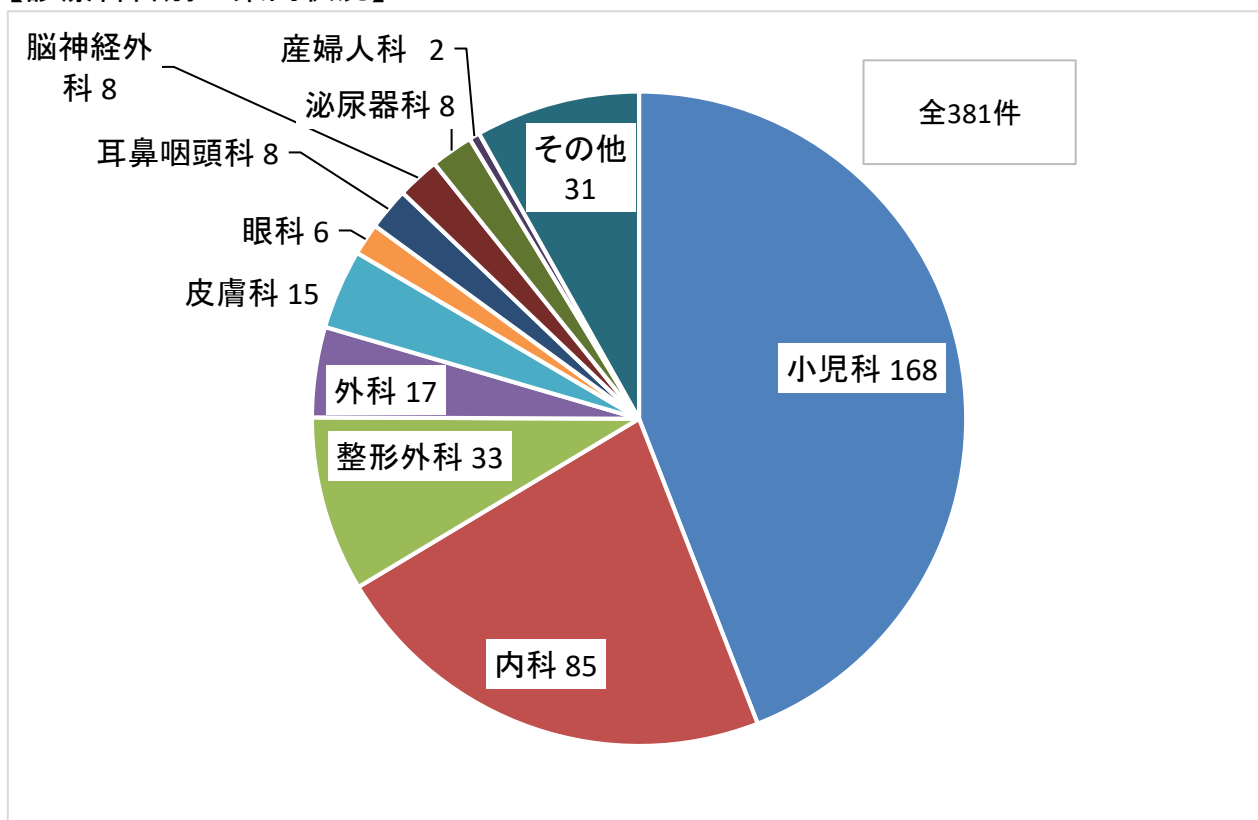
令和3年中



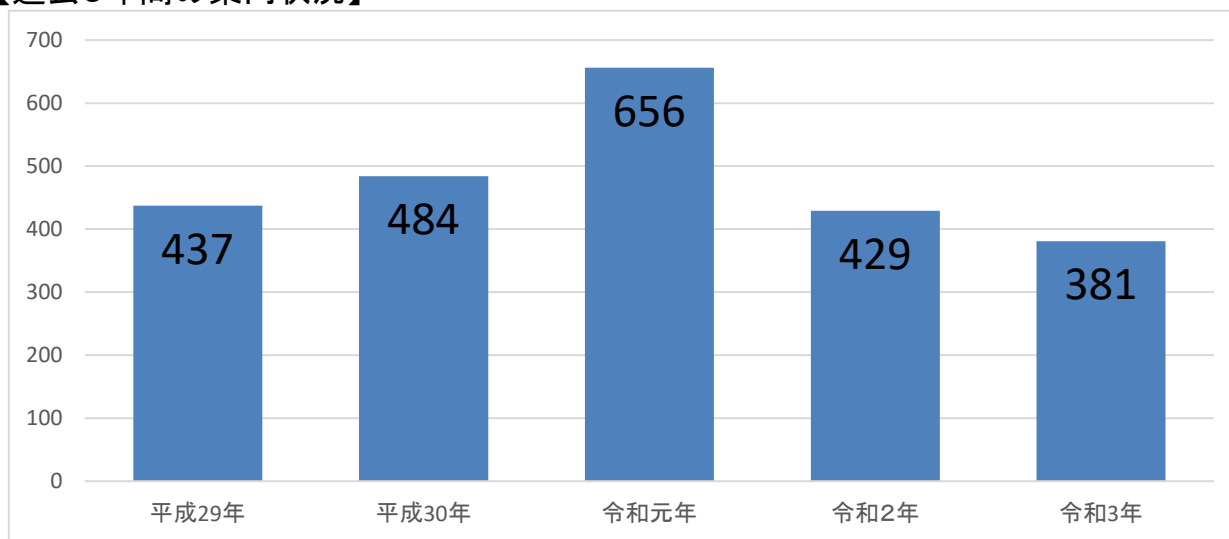
曜日別案内状況



【診療科目別の案内状況】



【過去5年間の案内状況】



最近5年間の救助出動件数と救助人員

区 分	平成29年			平成30年			令和元年			令和2年			令和3年	
	高山	県	全国	高山	県	全国	高山	県	全国	高山	県	全国	高山	
救助出動件数	44	1,190	92,336	38	1,334	97,429	30	1,185	96,424	37	1,097	93,989	45	
(うち救助活動件数)	(19)	(645)	(56,315)	(20)	(754)	(61,507)	(15)	(690)	(61,340)	(22)	(698)	(59,977)	(20)	
災害種別出動件数	火 災	1	104	4,049	1	127	4,067	1	99	4,074		92	3,515	
	交 通 事 故	20	577	26,142	19	639	24,686	15	516	22,826	14	440	20,292	17
	水 難 事 故	3	59	3,776	3	63	4,054	3	65	3,839	4	84	3,942	4
	自然災害事故		4	491	1	15	1,594			1,340	1	8	727	1
	機械による事故	3	37	1,837	3	37	1,946	1	25	1,720	1	25	1,604	3
	建物等による事故	2	115	33,477	2	134	35,578		125	37,084	1	139	38,991	5
	ガス及び酸欠事故		4	573		19	693		9	616		9	651	2
	破 裂 事 故			5			5			9			5	
	その他の事故	15	290	21,986	9	300	24,806	10	346	24,916	16	300	24,262	13
救 助 人 員(人)	19	669	57,664	20	757	63,836	15	655	63,670	23	714	57,952	23	

令和3年中の署所別救助出動件数と救助人員

区 分	令和3年	消防署所別								前年比較	
		高 山 消防署	国府分署	上宝分署	大野分署	丹生川 出張所	清 見 出張所	莊 川 出張所	白 川 出張所		
合 計	45(20)	17(9)	6(2)	2(1)	6(4)	3(1)	3(1)	6(1)	2(1)	8(△2)	
出 動 件 数	火 災										
	交 通 事 故	17(5)	4(1)	2(0)	2(1)	4(2)	1(0)	3(1)	1(0)	3(1)	
	水 難 事 故	4(2)	1(1)				2(1)			1(0)	0(△2)
	自然災害事故	1(0)							1(0)		0(0)
	機械による事故	3(1)		1(0)		1(1)			1(0)		2(1)
	建物等による事故	5(3)	5(3)								4(3)
	ガス及び酸欠事故	2(1)	1(0)						1(1)		2(1)
	破 裂 事 故										
	その他の事故	13(8)	5(4)	3(2)		1(1)			2(0)	1(1)	△3(△6)
救 助 人 員	23	10	2	1	6	1	1	1	1	0	

※()内の数は救助活動を実施した件数。

【救助活動時間別の救助人員・使用資器材】

区分	交通事故	その他	救助人員	使用資器材
10分以内	1件	6件	8人	かぎ付はしご 投光器 油圧スプレッダー 三つ打ちロープー式 バスケット型担架 スローバック バックボードー式 救命胴衣
11分～20分	1件	5件	6人	油圧スプレッダー 油圧カッター ホリガンツール ステップチョーク スタティックロープー式 三つ打ちロープー式 バスケット型担架 ビニールシート かぎ付きはしご バックボード 三連梯子 携帯拡声器 可燃性ガス測定器 空気呼吸器
21分以上	3件	4件	9人	応急処置用セット スタティックロープー式 三連梯子 投光器 携帯投光器 照明設備 携帯投光器 大型油圧スプレッダー 台付ワイヤ 鉄線カッター 大型油圧カッター 可搬ウインチ 消火器 レンブロソー バスケット型担架 救急資器材 バックボードー式 ホリガンツール
計	5件	15件	23人	※11分～20分該当の交通事故のうち1件救助対象者2名

【月別出動件数の状況】

区 分	計	1月	2月	3月	4月	5月	6月	7月	8月	9月	10月	11月	12月
火災	0												
交通事故	17			3	2	2	1	3		1	2	2	1
水難事故	4			1			2		1				
自然災害事故	2	1					1						
機械による事故	2	1										1	
建物等による事故	5	1	1								1	1	1
ガス及び酸欠事故	2									1	1		
破裂事故	0												
その他の事故	13		2	2	1	1	1	2		2	2		
計	45	3	3	6	3	3	5	5	1	4	6	4	2

【時間別出動件数の状況】

区 分	計	0時	2時	4時	6時	8時	10時	12時	14時	16時	18時	20時	22時
		2時	4時	6時	8時	10時	12時	14時	16時	18時	20時	22時	24時
火災	0												
交通事故	17		1		5		3	1	2	3	1	1	
水難事故	4						1	1	2				
自然災害事故	1								1				
機械による事故	3						1	1	1				
建物等による事故	5					1	2				2		
ガス及び酸欠事故	2									1	1		
破裂事故	0												
その他の事故	13					3		4	3	3			
計	45	0	1	0	5	4	7	7	9	7	4	1	0

消 防 団

消防団員・消防車等	・ ・ ・ ・ ・	73
年齢別消防団員	・ ・ ・ ・ ・	75
在職年数別消防団員	・ ・ ・ ・ ・	77
消防団員年報酬及び手当	・ ・ ・ ・ ・	79
公務災害受傷者	・ ・ ・ ・ ・	79
サイレン等	・ ・ ・ ・ ・	79
消防器具及び機材	・ ・ ・ ・ ・	79
消防ポンプ自動車等一覧表	・ ・ ・ ・ ・	80

消防団員・消防車等

令和4年4月1日現在

区 分	実 員	階 級							自 防 動 ポン プ 車	普 通 積 載 車	軽 積 載 車	動 力 ポ ン プ 搬 送
		団 長	副 団 長	分 団 長	副 分 団 長	部 長	班 長	団 員				
団 本 部	1	1										
小 計	1	1										
高山支団	支団本部	22		3	6	4	1		8			1
	第1分団	40			1	1	1	3	34	3		3
	第2分団	36			1	1	1	3	30	3		3
	第3分団	30			1	1	1	2	25	2		2
	第4分団	63			1	1	1	4	56	4		4
	第5分団	30			1	1	1	2	25	2		2
	第6分団	32			1	1	1	2	27	2		2
	第7分団	34			1	1	1	2	29	2		2
	第8分団	50			1	1	1	3	44	3		3
	第9分団	45			1	1	1	3	39	3		3
	第10分団	23			1	1	1	2	18			
小 計	405		3	16	14	11	26	335	24		25	
丹生川支団	支団本部	10		3	7							
	第1分団	44			1	1	1	2	39	1	1	
	第2分団	45			1	1	1	3	39		3	
	第3分団	40			1	1	1	2	35		2	
	第4分団	23			1	1	1	1	19	1	1	
	第5分団	29			1	1	1	1	25	1		
小 計	191		3	12	5	5	9	157	3	7		
清見支団	支団本部	11		3	8							
	第1分団	37			1	1	1	2	32	1	1	1
	第2分団	72			1	1	1	4	65	1	3	
	第3分団	29			1	1	1	3	23		2	1
	第4分団	32			1	1	1	2	27	1	1	
小 計	181		3	12	4	4	11	147	3	7	2	
莊川支団	支団本部	5		3	2							
	第1分団	30			1	1	1	3	24	1	2	
	第2分団	21			1	1	1	1	17	1		1
	第3分団	32			1	1	1	2	27	1	1	1
	小 計	88		3	5	3	3	6	68	3	3	2
一之宮支団	支団本部	11		3	2	3	3					
	第1分団	40			1	1	1	2	35	1	1	
	第2分団	33			1	1	1	2	28	1	1	
	第3分団	46			1	1	1	3	40		3	
	小 計	130		3	5	6	6	7	103	2	5	

区 分	実 員	階 級							自 防 動 ポン プ 車	普 通 積 載 車	軽 積 載 車	動 力 ポン プ 搬
		団 長	副 団 長	分 団 長	副 分 団 長	部 長	班 長	団 員				
久々野支団	支団本部	10		3	6		1					
	第1分団	76			1	1	1	5	68	2	3	
	第2分団	63			1	1	1	4	56	1	3	
	第3分団	46			1	1	1	3	40	1	2	
	小 計	195		3	9	3	4	12	164	4	8	
朝日支団	支団本部	12		3	9							
	第1分団	44			1	1	1	3	38	1	2	2
	第2分団	49			1	1	1	4	42	1	2	1
	第3分団	33			1	1	1	3	27		1	2
	小 計	138		3	12	3	3	10	107	2	5	3
高根支団	支団本部	6		3	1	1	1					
	第1分団	27			1	1	1	5	19		1	3
	第2分団	18			1	1	1	2	13		2	2
	小 計	51		3	3	3	3	7	32		3	5
国府支団	支団本部	12		3	5	1	3					
	第1分団	60			1	1	1	5	52	1	3	1
	第2分団	63			1	1	1	5	55	1	4	
	第3分団	49			1	1	1	4	42	1	2	1
	小 計	184		3	8	4	6	14	149	3	9	2
上宝支団	支団本部	11		3	6				2			
	第1分団	53			1	1	1	2	48	2		1
	第2分団	49			1	1	1	3	43	3	2	
	第3分団	23			1	1	1	2	18		2	
	小 計	136		3	9	3	3	7	111	5	4	1
合 計	1,700	1	30	91	48	48	109	1,373	49	51	12	35

条例定数 2,100

年 齡 別 消 防 団 員

令和4年4月1日現在

区 分		～ 20歳	21歳 ～ 25歳	26歳 ～ 30歳	31歳 ～ 35歳	36歳 ～ 40歳	41歳 ～ 45歳	46歳 ～ 50歳	51歳 ～ 55歳	56歳 ～ 60歳	61歳 ～	合 計	平 均 年 齢 (歳)
本 部	団 長									1		1	59
	小 計									1		1	59
高 山 支 団	副 団 長									2	1	3	59
	分 団 長						2	4	7	2	1	16	51
	副分団長					1	3	6	1	2	1	14	48
	部 長					3	3	4	1	1		12	42
	班 長				2	12	7	4		1		26	41
	団 員	1	19	55	77	85	45	36	10	4	3	335	37
	小 計	1	19	55	79	101	60	54	19	12	6	406	39
丹 生 川 支 団	副 団 長								1	1	1	3	59
	分 団 長						2	5	5			12	49
	副分団長						1	4				5	46
	部 長						1	4				5	46
	班 長					1	4	4				9	44
	団 員		4	24	32	54	24	14	3	2		157	37
	小 計		4	24	32	55	32	31	9	3	1	191	39
清 見 支 団	副 団 長									3		3	58
	分 団 長						1	5	5	1		12	51
	副分団長					1	1	1	1			4	46
	部 長						4					4	47
	班 長				1	3	4	3				11	42
	団 員	1	4	9	25	28	26	31	9	5	9	147	42
	小 計	1	4	9	26	32	36	40	15	9	9	181	43
荘 川 支 団	副 団 長									1	2	3	61
	分 団 長							1	3	1		5	54
	副分団長								3			3	52
	部 長							1	2			3	51
	班 長						1	4	1			6	49
	団 員			4	4	13	13	11	14	8	1	68	46
	小 計			4	4	13	14	17	23	10	3	88	47
一 之 宮 支 団	副 団 長							1	1	1		3	54
	分 団 長						3	2				5	44
	副分団長						5	1				6	44
	部 長					1	5					6	42
	班 長						7					7	43
	団 員		13	14	27	20	9	8	11	1		103	37
	小 計		13	14	27	21	29	12	12	2		130	38

区 分		～ 20歳	21歳 ～ 25歳	26歳 ～ 30歳	31歳 ～ 35歳	36歳 ～ 40歳	41歳 ～ 45歳	46歳 ～ 50歳	51歳 ～ 55歳	56歳 ～ 60歳	61歳 ～	合 計	平均 年 齡 (歳)
久々野支団	副 団 長								2	1		3	56
	分 団 長							5	4			9	50
	副分団長							3				3	46
	部 長					1		3				4	44
	班 長					2	9	1				12	43
	団 員		12	26	30	48	40	8				164	36
	小 計		12	26	30	51	49	20	6	1		195	38
朝 日 支 団	副 団 長								2	1		3	54
	分 団 長						1	7	4			12	49
	副分団長						1	2				3	47
	部 長						1	2				3	47
	班 長				1	2	5	2				10	42
	団 員		6	7	15	28	14	19	9	4	5	107	41
	小 計		6	7	16	30	22	32	6	5	5	138	43
高 根 支 団	副 団 長							3				3	48
	分 団 長						1		2			3	49
	副分団長			1					2			3	43
	部 長					1		2				3	45
	班 長						3	3	1			7	46
	団 員				1	3	2	1	3		22	32	60
	小 計			1	1	4	6	9	8		22	51	55
国 府 支 団	副 団 長								2	1		3	54
	分 団 長							5	3			8	50
	副分団長						1	3				4	47
	部 長						3	2	1			6	47
	班 長					5	6	3				14	43
	団 員		6	34	32	38	29	8	1	1		149	36
	小 計		6	34	32	43	39	21	7	2		184	38
上 宝 支 団	副 団 長								2	1		3	55
	分 団 長							6	3			9	50
	副分団長							3				3	46
	部 長							3				3	47
	班 長					1	6					7	42
	団 員	1	10	16	16	29	24	9	6			111	37
	小 計	1	10	16	16	30	30	21	11	1		136	39
合 計		3	74	190	263	380	317	257	116	46	46	1,701	40

在職年数別消防団員

令和4年4月1日現在

区分	～ 4年	5年 ～ 9年	10年 ～ 14年	15年 ～ 19年	20年 ～ 24年	25年 ～ 29年	30年 ～ 34年	35年 ～ 39年	40年 ～ 44年	45年 ～	合 計	年平 均在 数職
本部								1			1	38
小計								1			1	38
高山支団	副団長						1	2			3	35
	分団長				2	5	6	1	2		16	26
	副分団長			1	5	5		2	1		14	23
	部長		1	1	7	2					11	17
	班長		2	15	8	1					26	14
	団員	70	115	70	40	24	11	4	1		335	10
小計	70	118	87	62	37	17	8	6		405	12	
丹生川支団	副団長					1	1	1			3	31
	分団長			1	1	3	7				12	24
	副分団長				3	1	1				5	20
	部長			1	1	2	1				5	21
	班長			2	5	1	1				9	17
	団員	35	49	40	27	5	1				157	10
小計	35	49	44	37	12	12	1	1		191	12	
清見支団	副団長					1		1	1		3	36
	分団長				1	2	5	2	2		12	28
	副分団長			1	1	1	1				4	20
	部長		1		1	2					4	17
	班長		1	1	4	3	2				11	18
	団員	19	24	25	29	19	20	7	4		147	16
小計	19	26	27	36	27	29	9	7	1	181	17	
莊川支団	副団長							1	2		3	41
	分団長				1	1		2	1		5	29
	副分団長					1	1	1			3	27
	部長					1		2			3	29
	班長				1	1	3	1			6	26
	団員	4	16	2	9	12	9	8	8		68	20
小計	4	16	2	11	16	13	14	10	2	88	22	
一之宮支団	副団長							2	1		3	30
	分団長					3	2				5	23
	副分団長				1	4	1				6	22
	部長	1			2	3					6	17
	班長			1	3	3					7	18
	団員	25	21	21	12	7	13	4			103	12
小計	26	21	22	18	20	16	6		1	130	14	

区 分		～ 4年	5年 ～ 9年	10年 ～ 14年	15年 ～ 19年	20年 ～ 24年	25年 ～ 29年	30年 ～ 34年	35年 ～ 39年	40年 ～ 44年	45年 ～	合 計	年平 均在 数職
久々野支団	副 団 長							3				3	31
	分 団 長					2	6	1				9	26
	副分団長					2	1					3	24
	部 長				1	3						4	20
	班 長		1	1	5	5						12	18
	団 員	29	39	39	33	19	5					164	12
	小 計	29	40	40	39	31	12	4				195	13
朝日支団	副 団 長						1	1	1			3	32
	分 団 長					7	4	1				12	25
	副分団長					3						3	22
	部 長					1	2					3	26
	班 長		1	3		6						10	18
	団 員	11	11	23	15	22	15	8	1	1		107	17
	小 計	11	12	26	15	39	22	10	2	1		138	19
高根支団	副 団 長					3						3	22
	分 団 長				1		1	1				3	26
	副分団長		1					2				3	22
	部 長		1		1	1						3	15
	班 長				2	3	2					7	22
	団 員	2	2	2	1	1	1	4	9	6	4	32	32
	小 計	2	4	2	5	8	4	7	9	6	4	51	28
国府支団	副 団 長						1	1	1			3	32
	分 団 長					2	6					8	25
	副分団長					4						4	23
	部 長				2	3	1					6	22
	班 長			2	9	3						14	17
	団 員	37	45	34	22	10	1					149	10
	小 計	37	45	36	33	22	9	1	1			184	12
上宝支団	副 団 長							1	2			3	35
	分 団 長					3	4	2				9	27
	副分団長					1	2					3	24
	部 長				1	2						3	22
	班 長	1				6						7	18
	団 員	21	21	20	24	18	6	1				111	13
	小 計	22	21	20	25	30	12	4	2			136	15
合 計		255	352	306	281	242	146	64	39	11	4	1,700	13

消防団員年額報酬及び出動報酬

令和4年4月1日現在

	団 長	副団長	分団長	副分団長	部 長	班 長	団 員	災害活動団員	出動報酬 (1回)
支 給 額	82,500	69,000	50,500	45,500	37,000	37,000	36,500	12,000	8,000以内

(1人あたり単位：円)

公務災害受傷者

令和3年度中

	件 数	人 員	事 故 種 別			
			火 災	水害等	訓 練	その他
高 山	1	1	1			
朝 日	1	1				1
計	2	2	1			1

サイレン 等

令和4年4月1日現在

	高 山	丹 生 川	清 見	莊 川	一 之 宮	久 々 野	朝 日	高 根	国 府	上 宝
サイレン及び警鐘	32 (32)	36 (36)	17 (17)	16 (16)	10 (10)	19 (19)	16 (16)	19 (19)	31 (31)	32 (32)

※ () 内は防災行政無線を兼ねる数

消防器具及び機材

令和4年4月1日現在

	高 山	丹 生 川	清 見	莊 川	一 之 宮	久 々 野	朝 日	高 根	国 府	上 宝	合 計
防 火 衣	160	52	55	46	37	59	45	36	66	52	608
エ ン ジ ン カ ッ タ ー	35	5	4	3	5	3	3	2	4	4	68
チ ェ ー ン ソ ー	35	5	4	3	5	3	3	2	4	4	68
ヘ ッ ド ラ イ ト	381	194	204	97	133	194	134	59	194	139	1,729
救 命 胴 衣	55	20	20	20	20	20	20	20	25	31	251
デ ジ タ ル 簡 易 無 線 機	64	29	32	9	23	33	22	9	38	9	268

消防ポンプ自動車等一覧表(高山支団)

令和4年4月1日現在

所属	ポンプ					自動車						備考
	会社名	級別	型式	年式	経過年数	種別	車名	登録番号	年式	経過年数	無線	
支団本部	—	—	—	—	—	普通	三菱	飛驒800さ3141	1	2	デ	作業車(4WD)
1-1空町	日機	A-2	2段パランスターベン	28	5	普通	いすゞ	飛驒800さ2790	28	5	簡易	ポンプ車(4WD)CD
〃	トハツ	C-1	1段ターベン	8	25							軽可搬動力ポンプ
1-2八幡	日機	A-2	2段パランスターベン	10	23	普通	いすゞ	飛驒88は1310	10	23	簡易	ポンプ車(4WD)CD
〃	シハウ	C-1	1段ターベン	9	24							軽可搬動力ポンプ
1-3山王	日機	A-1	2段パランスターベン	25	8	普通	いすゞ	飛驒800さ2453	25	8	簡易	ポンプ車(4WD)CD
〃	シハウ	C-1	1段ターベン	10	23							軽可搬動力ポンプ
2-1陣屋	日機	A-2	2段パランスターベン	17	16	普通	いすゞ	飛驒800さ1387	17	16	簡易	ポンプ車(4WD)CD
〃	トハツ	C-1	1段ターベン	8	25							軽可搬動力ポンプ
2-2天満	日機	A-2	2段パランスターベン	29	4	普通	いすゞ	飛驒800さ2909	29	4	簡易	ポンプ車(4WD)CD
〃	シハウ	C-1	1段ターベン	9	24							軽可搬動力ポンプ
2-3七日町	日機	A-2	2段パランスターベン	24	9	普通	日野	飛驒800さ2320	24	9	簡易	ポンプ車(4WD)CD
〃	シハウ	C-1	1段ターベン	10	23							軽可搬動力ポンプ
3-1山中	森田	A-2	2段パランスターベン	23	10	普通	トヨタ	飛驒800さ2202	23	10	簡易	ポンプ車(4WD)CD
〃	シハウ	C-1	1段ターベン	9	24							軽可搬動力ポンプ
3-2松本	日機	A-2	2段パランスターベン	10	23	普通	いすゞ	飛驒88は1311	10	23	簡易	ポンプ車(4WD)CD
〃	トハツ	C-1	1段ターベン	8	25							軽可搬動力ポンプ
4-1松倉	日機	A-2	2段パランスターベン	14	19	普通	日野	飛驒830す241	14	19	簡易	ポンプ車(4WD)CD
〃	トハツ	C-1	1段ターベン	8	25							軽可搬動力ポンプ
4-2千島	日機	A-2	2段パランスターベン	21	12	普通	いすゞ	飛驒800さ1988	21	12	簡易	ポンプ車(4WD)CD
〃	シハウ	C-1	1段ターベン	9	24							軽可搬動力ポンプ
4-3片野	日機	A-2	2段パランスターベン	13	20	普通	いすゞ	飛驒800さ591	13	20	簡易	ポンプ車(4WD)CD
〃	シハウ	C-1	1段ターベン	9	24							軽可搬動力ポンプ
4-4石浦	日機	A-2	2段パランスターベン	14	19	普通	日野	飛驒830さ244	14	19	簡易	ポンプ車(4WD)CD
〃	シハウ	C-1	1段ターベン	10	23							軽可搬動力ポンプ
5-1山口	日機	A-2	2段パランスターベン	16	17	普通	日野	飛驒800さ1217	16	17	簡易	ポンプ車(4WD)CD
〃	トハツ	C-1	1段ターベン	8	25							軽可搬動力ポンプ

・無線の種類 デ：消防デジタル無線機 簡易：デジタル簡易無線機 防：防災行政

所属	ポンプ					自動車						備考
	会社名	級別	型式	年式	経過年数	種別	車名	登録番号	年式	経過年数	無線	
5-2 江名子	日機	A-2	2段ハランスカ ーベン	11	22	普通	いすゞ	飛驒800さ48	11	22	簡易	ポンプ車(4WD)CD
〃	シバウラ	C-1	1段カーベン	9	24							軽可搬動力ポンプ
6-1 下切	森田	A-2	2段ハランスカ ーベン	22	11	普通	トヨタ	飛驒800さ2124	22	11	簡易	ポンプ車(4WD)CD
〃	トハツ	C-1	1段カーベン	8	25							軽可搬動力ポンプ
6-2 上切	森田	A-2	2段ハランスカ ーベン	2	1	普通	日野	飛驒800さ3159	2	1	簡易	ポンプ車(4WD)CD
〃	シバウラ	C-1	1段カーベン	9	24							軽可搬動力ポンプ
7-1 下林	日機	A-2	2段ハランスカ ーベン	15	18	普通	いすゞ	飛驒800さ1048	15	18	簡易	ポンプ車(4WD)CD
〃	シバウラ	C-1	1段カーベン	9	24							軽可搬動力ポンプ
7-2 新宮	森田	A-2	2段ハランスカ ーベン	2	1	普通	日野	飛驒800さ3248	2	1	簡易	ポンプ車(4WD)BD
〃	トハツ	C-1	1段カーベン	8	25							軽可搬動力ポンプ
8-1 三福寺	森田	A-2	2段ハランスカ ーベン	18	15	普通	日野	飛驒800さ1546	18	15	簡易	ポンプ車(4WD)CD
〃	シバウラ	C-1	1段カーベン	9	24							軽可搬動力ポンプ
8-2 松之木	森田	A-2	2段ハランスカ ーベン	20	13	普通	いすゞ	飛驒800さ1839	20	13	簡易	ポンプ車(4WD)CD
〃	シバウラ	C-1	1段カーベン	10	23							軽可搬動力ポンプ
8-3 上野	日機	A-2	2段ハランスカ ーベン	13	20	普通	いすゞ	飛驒800さ430	13	20	簡易	ポンプ車(4WD)CD
〃	シバウラ	C-1	1段カーベン	10	23							軽可搬動力ポンプ
9-1 漆垣内	森田	A-2	1段 ボリュート式	27	6	普通	日野	飛驒800さ2652	27	6	簡易	ポンプ車(4WD)CD
〃	シバウラ	C-1	1段カーベン	9	24							軽可搬動力ポンプ
9-2 塩屋	日機	A-2	2段ハランスカ ーベン	13	20	普通	いすゞ	飛驒800さ431	13	20	簡易	ポンプ車(4WD)CD
〃	シバウラ	C-1	1段カーベン	10	23							軽可搬動力ポンプ
9-3 岩滝	日機	A-2	2段ハランスカ ーベン	19	14	普通	いすゞ	飛驒800さ1714	19	14	簡易	ポンプ車(4WD)CD
〃	シバウラ	C-1	1段カーベン	10	23							軽可搬動力ポンプ

消防ポンプ自動車等一覧表(丹生川支団)

令和4年4月1日現在

所属	ポンプ					自動車						備考
	会社名	級別	型式	年式	経過年数	種別	車名	登録番号	年式	経過年数	無線	
1-1 旗 鉾	トハツ	B-3	1段ポンプ	2	1	普通	トヨタ	飛驒300は3304	2	1	防簡易	普通積載車(4WD)
1-2 白 井	日 機	A-2	2段ポンプ	28	5	普通	いすゞ	飛驒830さ461	28	5	防簡易	ポンプ車(4WD)CD
2-1 法 力	トハツ	B-2	1段ポンプ	16	17	普通	トヨタ	飛驒800さ1207	16	17	防簡易	普通積載車(4WD)
2-2 北 方	トハツ	B-2	1段ポンプ	14	19	普通	トヨタ	飛驒800さ367	12	21	防簡易	普通積載車(4WD)
2-3 大 萱	トハツ	B-3	1段ポンプ	1	2	普通	トヨタ	飛驒800さ3147	1	2	防簡易	普通積載車(4WD)
3-1 坊 方	トハツ	B-3	1段ポンプ	30	3	普通	トヨタ	飛驒800さ3047	30	3	防簡易	普通積載車(4WD)
3-2 細 越	トハツ	B-2	1段ポンプ	15	18	普通	トヨタ	飛驒88は1056	9	24	防簡易	普通積載車(4WD)
4-1 荒 城	森 田	A-2	2段ポンプ	23	10	普通	トヨタ	飛驒800さ2203	23	10	防簡易	ポンプ車(4WD)CD 三之瀬
〃	トハツ	B-2	1段ポンプ	10	23	普通	トヨタ	飛驒88は877	8	25	防簡易	普通積載車(4WD) 折敷地
5-1 町 方	森 田	A-2	2段ポンプ	15	18	普通	日 野	飛驒800つ1	15	18	防簡易	ポンプ車(4WD)CD

消防ポンプ自動車等一覧表(清見支団)

令和4年4月1日現在

所属	ポンプ					自動車						備考
	会社名	級別	型式	年式	経過年数	種別	車名	登録番号	年式	経過年数	無線	
1-1 三日町	森田	A-2	2段ハランスタービン	12	21	普通	トヨタ	飛驒830す119	12	21	防簡易	ポンプ車(4WD)CD
〃	トハツ	B-3	1段タービン	11	22	普通	トヨタ	飛驒800さ126	11	22	防	普通積載車(4WD)
〃	トハツ	B-2	1段タービン	15	18							小型動力ポンプ
2-1 牧ヶ洞	日機	A-2	2段ハランスタービン	24	9	普通	日野	飛驒800さ2321	24	9	防簡易	ポンプ車(4WD)CD
〃	トハツ	B-3	1段タービン	11	22	普通	トヨタ	飛驒88は1329	11	22	防	普通積載車(4WD)
2-2 藤瀬	トハツ	B-3	1段タービン	2	1	普通	トヨタ	飛驒800さ3305	2	1	防簡易	普通積載車(4WD)
2-3 福寄	トハツ	B-3	1段タービン	30	3	普通	トヨタ	飛驒800さ3051	30	3	防簡易	普通積載車(4WD)
3-1 三ツ谷	トハツ	B-3	1段タービン	8	25	普通	トヨタ	飛驒88は694	8	25	防簡易	普通積載車(4WD)
3-2 巢野俣	トハツ	B-2	1段タービン	13	20	普通	トヨタ	飛驒800さ624	13	20	デ・防簡易	普通積載車(4WD)
3-3 大原	トハツ	B-3	1段タービン	28	5	軽	日産	飛驒880あ230	28	5	デ・防簡易	軽積載車(4WD)
〃	トハツ	D-1	1段タービン	58	38							軽可搬動力ポンプ 樽谷
4-1 夏厩	森田	A-2	1段ボリュート式	26	7	普通	日野	飛驒800さ2538	26	7	デ・防簡易	ポンプ車(4WD)CD
4-2 池本	トハツ	B-3	1段タービン	10	23	普通	トヨタ	飛驒88は1120	10	23	デ・防簡易	普通積載車(4WD)

消防ポンプ自動車等一覧表(荘川支団)

令和4年4月1日現在

所属	ポンプ					自動車						備考
	会社名	級別	型式	年式	経過年数	種別	車名	登録番号	年式	経過年数	無線	
1-1 六 厩	トヨタ	B-3	1段カービン	30	3	普通	トヨタ	飛驒800さ3050	30	3	デ・防簡易	普通積載車(4WD)
1-2 黒 谷	森田	A-2	2段パナスタ カービン	23	10	普通	トヨタ	飛驒800さ2204	23	10	デ・防簡易	ポンプ車(4WD)CD
1-3 一色・惣則	トヨタ	B-3	1段カービン	4	29	普通	トヨタ	飛驒800さ457	13	20	デ・防簡易	普通積載車(4WD)
2-1 新 沢	日機	A-2	2段パナスタ カービン	21	12	普通	いすゞ	飛驒800さ1989	21	12	デ・防簡易	ポンプ車(4WD)CD
3-1 牧 戸	日機	A-2	2段パナスタ カービン	24	9	普通	日野	飛驒800さ2322	24	9	デ・防簡易	ポンプ車(4WD)CD
3-2 野 俣	トヨタ	B-3	1段カービン	28	5	普通	トヨタ	飛驒800さ2727	28	5	デ・簡易	普通積載車(4WD)

消防ポンプ自動車等一覧表(一之宮支団)

令和4年4月1日現在

所属	ポンプ					自動車						備考
	会社名	級別	型式	年式	経過年数	種別	車名	登録番号	年式	経過年数	無線	
1-1 一之宮	日機	A-2	2段バンプ ポン	17	16	普通	いすゞ	飛驒800さ1388	17	16	防 簡 易	ポンプ車(4WD)CD
1-2 洞上	トハツ	B-3	1段タービン	5	28	普通	日産	飛驒88は315	5	28	防 簡 易	普通積載車(4WD)
2-1 駅前	トハツ	B-3	1段タービン	30	3	普通	トヨタ	飛驒800さ3046	30	3	防 簡 易	普通積載車(4WD)
2-2 山下	日機	A-2	2段バンプ ポン	29	4	普通	いすゞ	飛驒800さ2910	29	4	簡 易	ポンプ車(4WD)CD
3-1 野	トハツ	B-2	1段タービン	18	15	普通	いすゞ	飛驒800さ1562	18	15	防 簡 易	普通積載車(4WD)
3-2 寺	トハツ	B-2	1段タービン	21	12	普通	いすゞ	飛驒800さ1990	21	12	防 簡 易	普通積載車(4WD)
3-3 一段	トハツ	B-3	1段タービン	7	26	普通	トヨタ	飛驒800さ571	13	20	防 簡 易	普通積載車(4WD)

消防ポンプ自動車等一覧表(久々野支団)

令和4年4月1日現在

所属	ポンプ					自動車						備考
	会社名	級別	型式	年式	経過年数	種別	車名	登録番号	年式	経過年数	無線	
1-1 上組	トーハツ	B-3	1段タービン	10	23	普通	トヨタ	飛驒88は1271	10	23	防簡易	普通積載車(4WD)
1-2 中組	トーハツ	B-3	1段タービン	10	23	普通	トヨタ	飛驒88は1270	10	23	防簡易	普通積載車(4WD)
1-3 橋場	森田	A-2	2段ハランスタービン	7	26	普通	トヨタ	飛驒88は654	7	26	防簡易	ポンプ車(4WD)CD
1-4 小坊・引下	トーハツ	B-3	1段タービン	3	0	普通	トヨタ	飛驒800さ3350	3	0	デ・防簡易	普通積載車(4WD)
1-5 渚・片・阿	森田	A-2	2段ハランスタービン	16	17	普通	日野	飛驒800さ1205	16	17	デ・防簡易	ポンプ車(4WD)CD
2-1 山梨	トーハツ	B-3	1段タービン	9	24	普通	トヨタ	飛驒88は1027	9	24	防簡易	普通積載車(4WD)
2-2 西洞	トーハツ	B-2	1段タービン	15	18	普通	トヨタ	飛驒800さ1092	16	17	防簡易	普通積載車(4WD)
2-3 反保	森田	A-2	2段ハランスタービン	13	20	普通	トヨタ	飛驒800さ438	13	20	防簡易	ポンプ車(4WD)CD
2-4 久須母・坂屋	トーハツ	B-3	1段タービン	26	7	普通	トヨタ	飛驒800さ2557	26	7	防簡易	普通積載車(4WD)
3-1 柳島	トーハツ	B-3	1段タービン	8	25	普通	トヨタ	飛驒88は847	8	25	防簡易	普通積載車(4WD)
3-2 大西	トーハツ	B-2	1段タービン	16	17	普通	トヨタ	飛驒800さ1210	16	17	防簡易	普通積載車(4WD)
3-3 小屋名	森田	A-2	1段ホリョート式	26	7	普通	日野	飛驒800さ2539	26	7	防簡易	ポンプ車(4WD)CD

消防ポンプ自動車等一覧表(朝日支団)

令和4年4月1日現在

所属	ポンプ					自動車						備考
	会社名	級別	型式	年式	経過年数	種別	車名	登録番号	年式	経過年数	無線	
1-1 見座	トハツ	B-3	1段タービン	9	24	普通	トヨタ	飛驒88は973	9	24	防簡易	普通積載車(4WD)
〃	トハツ	D-1	1段タービン	63	33							軽可搬動力ポンプ
1-2 小瀬・立岩	トハツ	B-3	1段タービン	17	16	普通	トヨタ	飛驒88は974	9	24	防簡易	普通積載車(4WD)
1-3 甲	森田	A-2	2段パワースタ タービン	22	11	普通	トヨタ	飛驒800さ2126	22	11	防簡易	ポンプ車(4WD)CD
〃	トハツ	D-1	1段タービン	63	33							軽可搬動力ポンプ
2-1 万石	森田	A-2	2段パワースタ タービン	13	20	普通	トヨタ	飛驒800さ665	13	20	防簡易	ポンプ車(4WD)CD
〃	トハツ	D-1	1段タービン	63	33							軽可搬動力ポンプ
2-2 青屋	トハツ	B-3	1段タービン	13	20	普通	トヨタ	飛驒800さ618	13	20	防簡易	普通積載車(4WD)
2-3 浅井・大廣	トハツ	B-3	1段タービン	29	4	普通	トヨタ	飛驒800さ2919	29	4	デ簡易	普通積載車(4WD)
2-4 黒川	トハツ	B-2	1段タービン	18	15	軽	スズキ	飛驒880あ34	18	15	デ・防簡易	軽積載車(4WD)
3-1 一之宿	トハツ	B-3	1段タービン	8	25	普通	トヨタ	飛驒88は805	8	25	デ・防簡易	普通積載車(4WD)
3-2 西洞	トハツ	B-3	1段タービン	16	17	軽	スズキ	飛驒80あ178	16	17	デ・防簡易	軽積載車(4WD)
3-3 宮之前	トハツ	B-3	1段タービン	16	17	軽	スズキ	飛驒80あ179	16	17	デ・防簡易	軽積載車(4WD)

消防ポンプ自動車等一覧表(高根支団)

令和4年4月1日現在

所属	ポンプ					自動車						備考
	会社名	級別	型式	年式	経過年数	種別	車名	登録番号	年式	経過年数	無線	
1-1 中瀬・中之宿・猪之鼻	トハツ	B-3	1段タービン	2	1	軽	日産	飛驒880あ302	2	1	デ・防簡易	軽積載車(4WD)
〃	トハツ	C-1	1段タービン	9	24							軽可搬動力ポンプ猪之鼻
1-2 上ヶ洞	トハツ	B-3	1段タービン	30	3	普通	トヨタ	飛驒800さ3055	30	3	デ・防簡易	普通積載車(4WD)
1-3 池ヶ洞	トハツ	C-1	1段タービン	8	25							軽可搬動力ポンプ池ヶ洞
1-4 黍生	トハツ	B-2	1段タービン	14	19	軽	スズキ	飛驒80あ74	9	24	デ・防簡易	軽積載車(4WD)
1-5 阿多野郷	トハツ	B-2	1段タービン	18	15	軽	〃	飛驒880あ33	18	15	デ・防簡易	軽積載車(4WD)
1-6 野麦	トハツ	C-1	1段タービン	13	20	軽	〃	飛驒80あ129	13	20	デ・防簡易	軽積載車(4WD)
2-1 日和田	トハツ	B-3	1段タービン	30	3	普通	トヨタ	飛驒800さ3056	30	3	デ・防簡易	普通積載車(4WD)
2-1 日和田	トハツ	B-3	1段タービン	12	21	普通	日産	飛驒800さ1254	17	16	簡易	普通積載車(4WD)
〃	トハツ	C-1	1段タービン	9	24							軽可搬動力ポンプ牧
2-2 小日和田	トハツ	B-2	1段タービン	17	16	軽	スズキ	飛驒800あ15	17	16	デ・防簡易	軽積載車(4WD)

消防ポンプ自動車等一覧表(国府支団)

令和4年4月1日現在

所属	ポンプ					自動車						備考
	会社名	級別	型式	年式	経過年数	種別	車名	登録番号	年式	経過年数	無線	
1-1 広瀬町	森田	A-2	2段バックスターベン	14	19	普通	日野	飛驒800さ851	14	19	簡易	ポンプ車(4WD)CD
1-2 広瀬町	トハツ	B-2	1段タービン	15	18	普通	日産	飛驒800さ1061	15	18	簡易	普通積載車(4WD)
1-3 上広瀬	トハツ	B-2	1段タービン	11	22	普通	日産	飛驒830さ119	11	22	簡易	普通積載車(4WD)
1-4 三川	トハツ	B-3	1段タービン	29	4	普通	トヨタ	飛驒800さ2920	29	4	簡易	普通積載車(4WD)
1-5 糠塚	トハツ	B-3	1段タービン	28	5	軽	スズキ	飛驒880あ221	28	5	簡易	軽積載車(4WD)
2-1 宇津江	森田	A-2	2段バックスターベン	20	13	普通	いすゞ	飛驒800さ1838	20	13	簡易	ポンプ車(4WD)CD
2-2 名張	トハツ	B-2	1段タービン	22	11	普通	いすゞ	飛驒800さ2110	22	11	簡易	普通積載車(4WD) (総務省無償使用車両)
2-3 瓜巢	トハツ	B-2	1段タービン	3	30	普通	日産	飛驒800さ1222	16	17	簡易	普通積載車(4WD)
2-4 宇津江2区	トハツ	B-3	1段タービン	26	7	普通	トヨタ	飛驒800さ2556	26	7	簡易	普通積載車(4WD)
2-5 鶴巢	トハツ	B-2	1段タービン	18	15	普通	いすゞ	飛驒800さ1561	18	15	簡易	普通積載車(4WD)
3-1 木曾垣内	森田	A-2	2段バックスターベン	20	13	普通	いすゞ	飛驒800さ1840	20	13	簡易	ポンプ車(4WD)CD
3-2 八日町	トハツ	B-3	1段タービン	8	25	普通	トヨタ	飛驒88は666	7	26	簡易	普通積載車(4WD)
3-3 宮地	トハツ	B-3	1段タービン	1	2	普通	トヨタ	飛驒800さ3146	1	2	簡易	普通積載車(4WD)
3-4 桐谷	トハツ	B-3	1段タービン	3	0	軽	日産	飛驒800あ336	3	0	簡易	軽積載車(4WD)

消防ポンプ自動車一覧表（上宝支団）

令和4年4月1日現在

所属	ポンプ					自動車						備考
	会社名	級別	型式	年式	経過年数	種別	車名	登録番号	年式	経過年数	無線	
1-1 本郷	日機	A-1	2段ハランスタービン	25	8	普通	いすゞ	飛驒80さ2454	25	8	デ・防簡易	ポンプ車(4WD)CD
〃	トハツ	B-2	1段タービン	16	17	軽	スズキ	飛驒80あ164	15	18		軽積載車(4WD)
1-2 蔵柱	森田	A-2	1段ボリユート式	27	6	普通	日野	飛驒80さ2653	27	6	デ・防簡易	ポンプ車(4WD)CD
2-1 一重ヶ根	森田	A-2	2段ハランスタービン	15	18	普通	日野	飛驒80さ1056	15	18	デ・防簡易	ポンプ車(4WD)CD
〃	トハツ	B-3	1段タービン	12	21	普通	トヨタ	飛驒88は817	8	25		普通積載車(4WD)
2-2 栃尾	日機	A-2	2段ハランスタービン	19	14	普通	いすゞ	飛驒80さ1715	19	14	デ・防簡易	ポンプ車(4WD)CD
〃	トハツ	B-2	1段タービン	30	3	普通	いすゞ	飛驒80さ3068	30	3	簡易	普通積載車(4WD) (総務省無償使用車両)
2-3 平湯	森田	A-2	2段ハランスタービン	10	23	普通	トヨタ	飛驒88は1138	10	23	デ・防簡易	ポンプ車(4WD)CD
3-1 宮原	トハツ	B-3	1段タービン	12	21	普通	トヨタ	飛驒80さ324	12	21	デ・防簡易	普通積載車(4WD)
3-2 見座	トハツ	B-2	1段タービン	15	18	普通	トヨタ	飛驒80さ1039	15	18	デ・防簡易	普通積載車(4WD)