



地域資源を生かしてふるさとをPR  
 (高山本線開通75周年を記念して桃の枝を贈呈)  
 4月11日撮影・高山、久々野地域

広 報

# たかやま

5/1 2009  
 第1085号

平成21年5月1日発行 毎月1日・15日発行

## 特集 脱! メタボ 生活習慣病にならないために

温水プールで健康づくり .....	6
国体推進室を設置しました .....	7
「スマイル!タカヤマ」カードを配布 .....	8
「平成百景」に高山、北アルプスが選定 .....	8
国際交流員に李学奇さんが着任しました .....	9
はじめまして。集落支援員です .....	10
姉妹都市提携50周年記念ロゴマーク募集 .....	11
生涯学習カレンダー(5・6月) .....	折込

ふるさと納税で  
 飛騨高山を  
 応援してください

いただいた寄附金は、  
 魅力ある高山のまちづくりに  
 活かします。  
 (問合せ先 企画課 ☎35-3131)



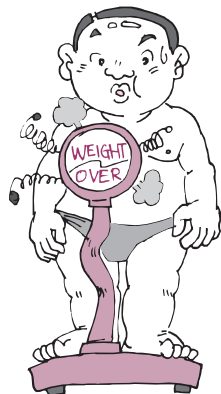
## メタボリックシンドロームって？

食べ過ぎや運動不足によって、腹部の内臓に脂肪がたくさんついて、その上、血圧が高い、血中の中性脂肪が多いなどといった症状が2つ以上重なった状態をメタボリックシンドローム（メタボ：内臓脂肪症候群）といいます。

メタボリックシンドロームは動脈硬化を促進し、心臓病や脳卒中などの重い生活習慣病に進む危険性がとても高いため、早い段階で改善することが大切です。

40～74歳の男性の2人に1人（56.2%）、女性の5人に1人（19.2%）は「メタボ」、または「その予備群」といわれます。

（厚生労働省「平成19年国民健康・栄養調査」による）



### ■メタボリックシンドロームの診断基準

下記の条件の中で、①の腹囲に加えて②～④のうち2つ以上当てはまる場合をいいます。

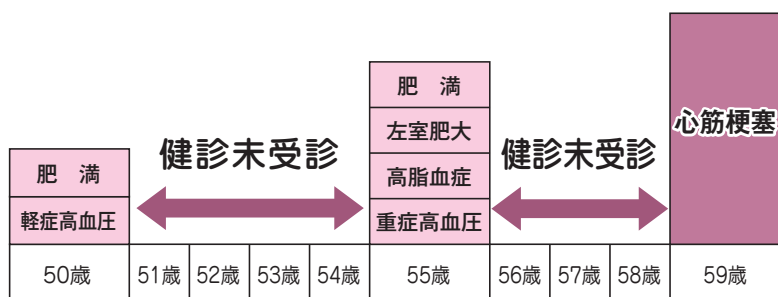
①腹 囲	男性：85cm以上 女性：90cm以上
②脂 質	中性脂肪値が150以上、またはHDLコレステロール値が40未満
③血糖値	空腹時血糖値が110以上
④血 圧	収縮期血圧130以上、または拡張期血圧85以上

## 生活習慣病は沈黙の病気です。

メタボリックシンドロームと深い関わりがある生活習慣病は、ほとんどの場合自覚症状がないままに進行します。自覚症状が出てきたときには、病気はかなり進行し、簡単には治らない状態となります。

毎年健診を受けて、自覚症状のない段階から生活習慣を見直すことで、多くの生活習慣病を防ぐことができます。

### ◆59歳Aさんの例 心筋梗塞で倒れてしまいました！



#### 〈Aさんが健診を受けなかった理由〉

- ・自分の体はなんともない。忙しくて毎年は受けられない。
- ・要注意・やや高めなら、数年おきでいいだろうと思っていた。
- ・健診で何を見ているのかわからない。

そのおなか、  
メタボにつき注意！  
大丈夫ですか？あなたの生活習慣

近年、国内では生活習慣病が増え続け、その割合は死因の3分の2、医療費の3分の1を占めています。こうした生活習慣病を予防し、健康で過ごしていたために、平成20年4月から40歳から74歳の方を対象に「特定健診・特定保健指導」がスタートしました。新しい健診のねらいは、糖尿病や高血圧などの生活習慣病の発症と関わりが深いメタボリックシンドローム（内臓脂肪症候群）の予防と解消。これまでの「早期発見」「早期治療」から「病気を未然に防ぐ」ことを目的に、健診のあり方が大きく変わりました。

脱!  
メタボ

## まずは健診受診が スタートライン

生活習慣病の予防は、まず健診を受診することから始まります。今年度の健診をぜひ受診して、体重、腹囲、血圧、血液データをじっくり見てください。

気になることやわからないことなどは、かかりつけの医師に相談しましょう。また、市民健康相談をご利用ください。

●市民健康相談のお知らせ

期日	受付時間	場所
毎週月～金 (祝日を除く)	9:00～11:00	市保健センター
毎週月・木 (祝日を除く)	(月)13:30～15:30 (木) 9:00～11:00	各支所

脱!  
メタボ

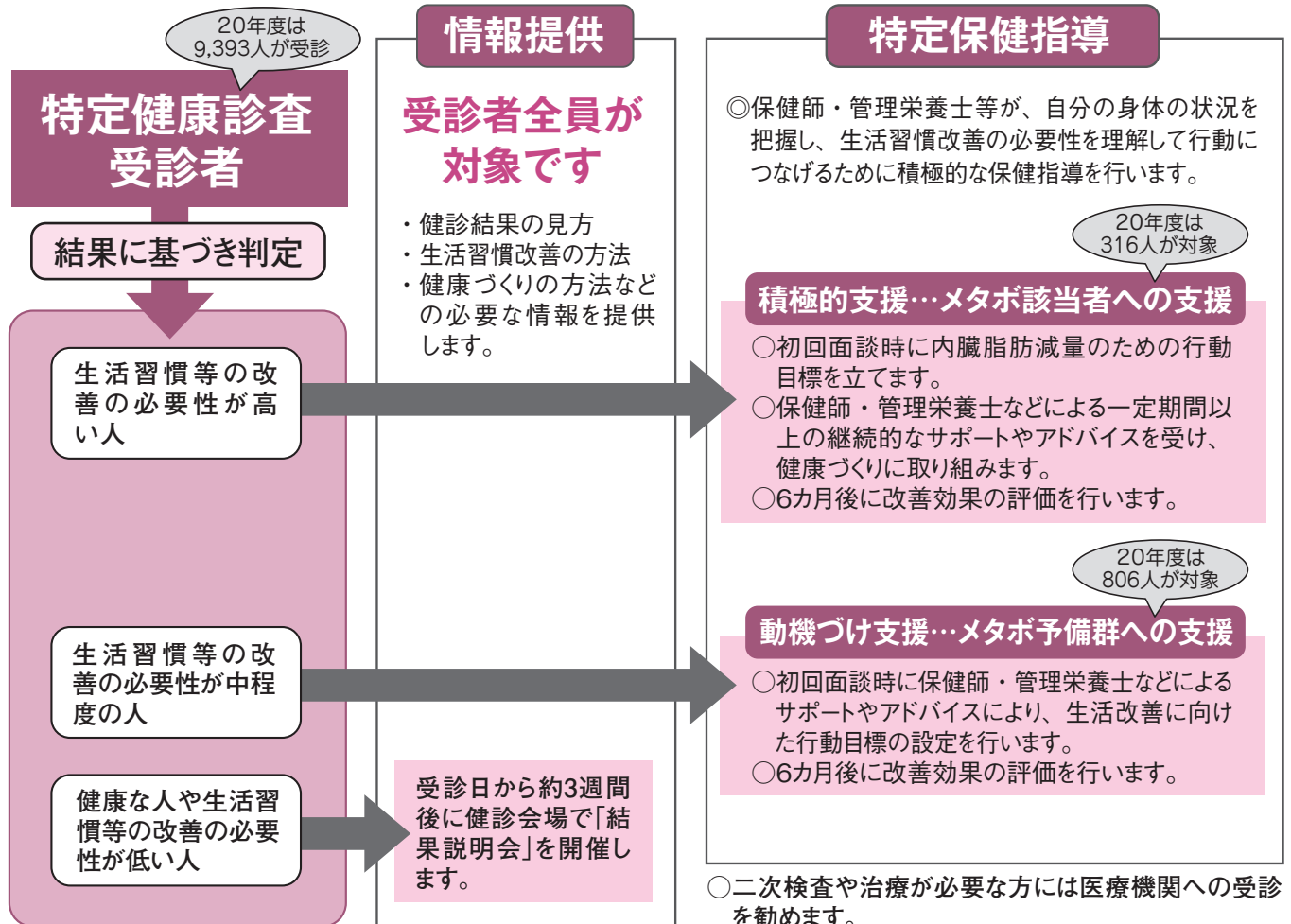
## 生活習慣の見直しを お手伝いします

特定健診の受診結果により「メタボ」やその「予備群」と判定された方には、医療保険者(ご加入の健康保険)が、生活習慣を改善していただくための「特定保健指導」を実施します。



### 特定保健指導の流れ

(高山市国民健康保険の場合：受診者数は平成21年3月31日現在)



## 脱! メタボ

# 健診結果の見方を 知りましょう

健診結果を「総合判定」だけで見ていませんか。下の表は、主な健診項目と基準値です。ご自分の結果と比べてみてください。基準値から外れている場合は、「区分」の番号を左の表の番号にあてはめてください。生活習慣病が進んでいる可能性があります。

区分	説明	望ましい数値 (基準値)	区分	説明	望ましい数値 (基準値)	
① 内臓肥満	腹囲	おへそまわりを測った数値。内臓脂肪の指標となり、メタボ診断基準の必須項目 男性85 <sup>cm</sup> 未満 女性90 <sup>cm</sup> 未満	⑤ 糖代謝	血液	空腹時血糖	空腹時の血液中のブドウ糖のことで、高いと糖尿病や糖尿病予備群となる 99 以下
	BMI	国際的な肥満・やせの基準。出し方は体重÷身長(m)÷身長(m)。22が理想体重、25以上は肥満を表す 24.9以下			ヘモグロビンA1c	体内に酸素を運ぶヘモグロビンと血液中のブドウ糖が結合したもので1～2か月間の血糖値の平均を示す 5.1 以下
② 血圧	収縮期	心臓が収縮して血液を送り出す時に血管にかかる圧力(上の血圧) 129以下	⑥ 腎機能	尿	尿糖	多量の糖が尿中に出ると、糖尿病が疑われる (-)
	拡張期	心臓が拡張して血液が心臓に入ってくる時の血管にかかる圧力(下の血圧) 84以下			尿たん白	尿中のたん白がでていのかどうかを調べ、腎臓などの異常を見つける (-)
③ 脂質	中性脂肪	血液中の脂肪の種類の1つ。多すぎると動脈硬化を促進する 149以下			尿潜血	尿中に血液が混じっていないかどうかで腎臓や尿路系の異常を発見する手がかりとする (-) ~ (±)
	HDLコレステロール	血液中の脂肪の種類の1つ。善玉コレステロールともいい、動脈硬化を防ぐ役割をする 40以上	尿酸	細胞の新陳代謝で生じる燃えカスで、プリン体という物質からつくられる。多すぎると針のような結晶となり痛風になる 6.9 以下		
	LDLコレステロール	血液中の脂肪の種類の1つ。悪玉コレステロールともいい、多すぎると動脈硬化を促進する 119以下	クレアチニン	たんぱく質の老廃物で、腎機能が低下すると血液中に増加する 男性1.03以下 女性0.78以下		
④ 肝機能	AST(GOT)	肝臓、心筋、骨格筋、腎臓などの中にある酵素。肝臓障害がおきると高くなる 30以下	eGFR (糸球体ろ過量)	腎臓が1時間あたりに処理できる尿量を計算式から求めたもの。クレアチニンから推算する。低いと腎機能低下が疑われる 90 以上		
	ALT(GPT)	肝臓に多く含まれる酵素。GOTより高いと脂肪肝などが疑われる 30以下	※標準的健診・保健指導プログラム(確定版)(2007)健診結果の健診判定値			
	γ-GTP	胆道系に多く含まれる酵素。アルコールに敏感に反応する 50以下				

## 脱! メタボ

# 暮らしを見つめる。 予防のポイントは食事・運動・禁煙

心臓病、脳卒中、糖尿病などの「健康障害」を起こさないためにはどうしたらよいでしょうか。自覚症状がない段階から健診を受け、毎日の暮らしを見つめてみましょう。食べすぎ、飲みすぎ、運動不足、喫煙はありませんか。この積み重ねが健診結果に影響します。



仕事・運動



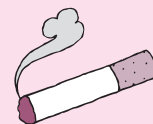
生活リズム



食習慣



飲酒

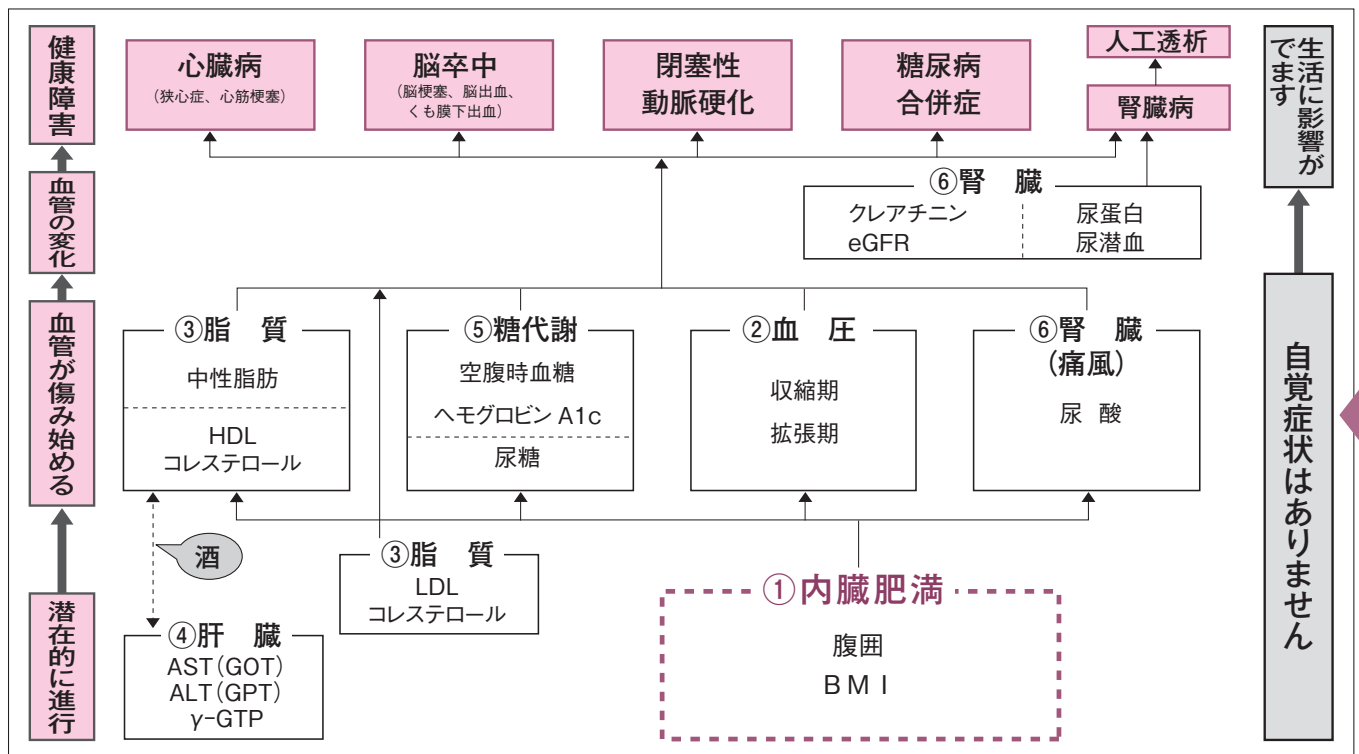


喫煙

脱!  
メタボ

# 自覚症状がないまま進む生活習慣病

生活習慣病は高血圧、高血糖、脂質異常など血管障害から始まります。自覚症状のない「沈黙の病期」が長く続き、動脈硬化が進むと、ある日突然激しい苦痛を伴う脳出血や脳梗塞、心筋梗塞などが起こり、「健康障害」により人生の重大な転換期を迎えてしまいます。



極端にやせる必要はありません。メタボと言われる方はまず、6カ月間で現在の体重の5%減を目指して生活習慣を見直してみませんか。体重1kgでも腹囲1センチでも減少することで、健診データが改善する方がたくさんみえました。

### Aさん(45歳・男性・自営業)の場合

#### 《生活習慣の改善点》

仕事の関係で23時ごろ取っていた夕食を早めに食べるようにし、間食も取らないようにした。

#### 《改善結果》

体重：89kg→77kg (12kg減量)  
腹囲：100cm→88cm (12cm減少)  
中性脂肪：168→80 (88減少)

### Bさん(56歳・男性・会社員)の場合

#### 《生活習慣の改善点》

ご飯と果物を取り過ぎていたため、ご飯の量を減らし、果物も1日1個に。また食事前に体重を量ることを習慣にした。

#### 《改善結果》

体重：73kg→65kg (8kg減量)  
腹囲：91cm→84cm (7cm減少)  
中性脂肪：311→135 (176減少)

●特定保健指導で目標と計画を立て実践  
生活習慣の見直しで  
「脱メタボ」



問合先

健康推進課 35-3160  
保険医療課 35-3137

温水プールで健康づくりが  
気軽にできます



「湯・遊健康講座」

# 会場を変更して 内容をより充実

## アクアビクスと水泳教室の参加者募集

国民健康保険・後期高齢者医療制度の加入者を対象とした「湯・遊健康講座」は、開催場所をクア・アルプからひだホテル内のヒーローズイミングスクールに変更して開催します。新規事業として「水泳教室」も加わり、内容もますます充実しました。

を選択できます。

(指定曜日の計6回のコース)

定員 各コース6人

クラス説明

レディースクラス／泳げない方から泳げる方までの女性限定

成人クラス／健康促進や成人病予防のクラスで中学生以上

シルバークラス／おおむね50歳以上の男女

リハビリクラス／浮力を利用して足腰に負担をかけない運動をします

- レディースクラスC  
期日 6月2日～毎週火曜  
時間 午前10時～11時30分
- レディースクラスD  
期日 6月4日～毎週木曜  
時間 午前10時～11時30分
- 成人クラスE  
期日 6月2日～毎週火曜  
時間 午後6時45分～8時
- 成人クラスF  
期日 6月4日～毎週木曜  
時間 午後6時45分～8時
- シルバークラスG  
期日 6月3日～毎週水曜  
時間 午後2時～3時30分
- シルバークラスH  
期日 6月5日～毎週金曜  
時間 午前10時～11時30分
- リハビリクラスI  
期日 6月7日～毎週日曜  
時間 午前10時～11時

共通事項

受講料 無料

場所 ヒーローズイミングスクール(花岡町2・ひだホテルプラザ内)

申込方法 希望コース、住所、氏名、生年月日、電話番号、保険証の記号番号、または被保険者番号、返信先を記入し、5月12日(火)までにHPで保険医療課まで申し込む

問合せ先

保険医療課  
35-3137

# 官学連携で 魅力ある地域づくり

## 高山市と岐阜大学が包括連携協定を締結

市では、さまざまな課題に対応するため、多様な団体との連携を進めています。4月17日には、岐阜大学との包括連携協定の締結式が行われ、森秀樹学長と土野市長が協定書を取り交わしました。

高山市と岐阜大学は、すでに市教育委員会と教育学部が、教職員の資質向上研修などに関する連携協定を締結しているほか、市民カレッジの講師などとしても数多くの協力をいただいています。また、今年度からは産学

官ネットワークの強化を目的に、市職員を岐阜大学産官学融合本部へ派遣しています。

今回の協定は、高山市と岐阜大学が幅広い分野で包括的に連携・協力して、地域の特性や個性を生かした創造的な取組みを促進し、相互の発展を図ることを目的としたもの。

高山市の大学との協定締結は、岐阜経済大学(平成16年10月)、松本大学(平成19年10月)に続いて3校目となりました。

問合せ先

企画課  
35-3131



協定書を手にする土野市長(左)と森学長(右)。環境や農林業など幅広い分野での連携が期待されます

# ぎふ清流国体

輝け はたけ だれもが主役

## 国体推進室を設置しました

平成24年(2012年)、第67回国民体育大会「ぎふ清流国体」が開催されます。岐阜県で国体が行われるのは昭和40年の「岐阜国体」以来47年ぶり2度目となります。

高山市では、バスケットボール競技(全種別)、ハンドボール競技(少年男子・少年女子)、アーチェリー競技(全種別)の会場地として内定していますが、その準備を進めるため、市は4月から市民部に国民体育大会推進室を設置しました。



マスコットキャラクターのミナモ(右)。ぎふ清流国体のPRに活躍しています

飛騨高山の風土を生かした特色ある国体として開催するとともに、競技力の向上や生涯スポーツ・健康づくりなどのスポーツ振興や地域活性化の推進を図り、併せて県勢の飛躍的な活躍を目指します。

大会に向けての市民一体となった取組みが大きな成功と連帯感を深めるとともに、「やさしさと活力にあふれるまち飛騨高山」の実現に有意義なものとして期待されます。

問合せ先

国体推進室

☎35-3157

## 地域の身近な存在です 民生委員

5月12日は「民生委員・児童委員の日」

民生委員・児童委員は、厚生労働大臣から委嘱され、地域のみなさんの心配ごとなどを解決するため、専門機関や福祉サービスなどを紹介し、行政とのパイプ役や調整役を務めます。

また、主任児童委員は、地域全体の児童福祉にかかわる問題について、専門的に担当する委員です。地域の民生委員・児童委員などと連携して、子どもや子育てに関するさまざまな問題などの相談や支援を行います。

民生委員・児童委員は、地域のみなさんの相談役です。子育てや暮らしに関する悩み、日常生活の問題などがありましたら、お住まいの地域を担当する委員にお気軽にご相談ください。親身になって相談にのり、解決の糸口を探します。また、秘密は固く守ります。

問合せ先 福祉課 ☎35-3139

森林には、きれいで豊かな水を育む、災害から安全・安心な暮らしを守る、地球温暖化を防止するなど私たちの生活に欠かせないさまざまな公益的機能があります。



越後町～松倉町地内の林道に投棄されたごみ

## 心まで捨てないで 後を絶たない林道や山林への不法投棄

高山市では、森林の持つ公益的機能の維持・増進を図るため、間伐や除伐などの森林整備を推進しています。しかし、その森林整備を推進する上で重要な役割を持つ林道や周辺山林での不法投棄が後を絶ちません。特に、家電リサイクル法成立後、処理費用を個人負担するようになってから、不法投棄が増加しています。

不法投棄は犯罪であり、許されることではありません。高山市では、定期的に林道パトロールを行っているほか、一昨年から高山警察署と連携し、悪質な場合は検挙されます。

もし、不法投棄を目撃されたら、日時、車のナンバー、投棄の状況などを通報してください。

問合せ先 林務課 通報先 ☎35-3143

読売新聞社が創刊135周年を記念して選定した「平成百景」に、「高山」と「北アルプス」が選ばれました。「平成百景」は、伝統的な日本の美観や新しい価値観で見直された風景などについて、日本を代表する風景写真家の竹内敏信さんの監修でリストアップされた全国300の中から、読者投票

# 『平成百景』に 高山と北アルプスが選定

稿で選定、顕彰するものはがきやインターネットで読者から寄せられた応募総投票数は、約64万票に上りました。高山市では、今回の選定を契機として、今後も市民のみなさんと協力して景観の保存に努め、後世に引き継いでいきます。



祭屋台と古い町並

## 手続きはもうお済みですか？

### 定額給付金の申請はお早めに

◎添付書類を必ず一緒につけてください。

#### 〈添付書類〉

- ①本人確認書類  
世帯主(申請者・代理人)の本人確認する証明書のコピー(住基カード・運転免許証・旅券・健康保険証など)
- ②口座確認書類  
通帳で氏名(カナ)、金融機関、支店名、口座番号の記載のあるページのコピー

**申請窓口** 市役所商工課内定額給付金室、または各支所

### 「振り込め詐欺」に注意して

定額給付金をかたった「振り込め詐欺」にご注意ください。

市では定額給付金の給付のために手数料を求めたり、ATMの操作を市民に依頼したり、受給者からお金を振り込んでもらうことは絶対にありません。

問合先 定額給付金室 ☎36-3201



「スマイル!タカヤマ」カード。1万5千枚を作成し、児童・生徒、保護者に配布しました

## 子どもを守る みんなで守る

「スマイル!タカヤマ」カードを配布しました

市では、家庭児童相談室や教育相談窓口の連絡先を掲載した「スマイル!タカヤマ」カードを作成し、市内の小中学生や保育園・幼稚園に通う園児の保護者に配布しました。

カードは携帯性に優れた名刺サイズで、各種相談窓口の電話番号をいつでも目にする事ができるよう掲載されています。子育ての悩み、苦しみをひとりで抱え込まないで、気軽にご相談ください。

### 子育てや家庭生活のこと 児童虐待の疑いを見聞きしたとき

#### ●高山市家庭児童相談室

☎35-3179

(月～金曜日・午前8時30分～午後5時15分)

☎32-3333

(上記時間外は市役所代表)

kosodateshien@city.takayama.lg.jp

### いじめや不登校など学校生活のこと

#### ●であい塾

☎53-3770

(月～金曜日・午前9時～午後4時)

#### ●教育相談窓口

☎53-2368、35-3154

(月～金曜日・午前9時～午後5時)

### いじめで悩んでいるとき

#### ●いじめSOSダイヤル

☎35-3500

(月～金曜日・午前9時～午後5時)

秘密は必ず守ります。

問合先 子育て支援課  
☎35-3140



# ただいま受付中。 スクールバス利用者登録

市では、児童生徒の登校のために運行しているスクールバスのうち、利用可能な空き席があるバスに、65歳以上の高齢者（普段自動車運転を運転されない方）、高校生、および障害者手帳などをお持ちの方が無料で乗車できるサービスを行っています。

市では、児童生徒の登校のために事前登録が必要です。利用できるスクールバスは下記のとおりです。ご希望の方はお問合せください。

なお、時間や乗降場所などはスクールバスのもので合わせていただきます。

## ●利用可能なスクールバス一覧

地域名	運行区間	地域名	運行区間
高山	岩滝地区～東山中	上宝・奥飛驒温泉郷	中尾地区～栃尾小
清見	江黒地区～清見小		平湯地区～栃尾小
久々野	渚地区～久々野小		荒原地区～本郷小
高根	塩沢地区～高根支所		双六地区～北稜中
	日和田地区～朝日小		村上地区～北稜中
	阿多野郷地区～高根支所		平湯地区～北稜中
			中尾地区～北稜中

# 新しい国際交流員に 李学奇さんが着任

市では、平成13年より中国から国際交流員を招致していますが、8代目の交流員として李学奇さんが4月13日、着任しました。

李さんは、雲南省の大理市出身。北京第二外国语学院で日本語を学んできました。土野市長から辞令を受け、「中国で学んできたことを生かして、少しでも日中両国の交流に役立てよう頑張りたい」と抱負

を話しました。

大学では、サッカーチームに所属するなど活発な一面も持つ李さん、これから1年間、中国や麗江市との交流事業や中国語講座などに活躍いただきます。市民のみなさんも親しくお付き合いください。

問合せ先

秘書国際室  
35-3130



辞令書を手にと握手する土野市長と李学奇さん(右)

# 持続可能な公共交通のシステムを考える

高山市公共交通活性化協議会が発足

高山市の公共交通の総合的な見直しを図ることなどを目的として、「高山市公共交通活性化協議会」が発足しました。

協議会では、総合交通体系の再編・活性化に向けて各種調査を実施し、「公共交通総合連携計画」を策定していきます。



市民の身近な交通手段となっている「のらマイカー」。高山地域内の6路線を運行しています

今回発足した高山市公共交通活性化協議会は、学識者や公共交通事業者、市民代表者などで構成。国の支援制度を活用して、公共交通について市民の利用実態やニーズなどの調査を行い、公共交通の活性化・再生について総合的かつ一体的に推進するための「公共交通総合連携計画」を策定します。

なお、策定する「計画」は、今年度策定する第七次総合計画後期計画や中心市街地活性化計画にも反映させていく予定です。

問合せ先

企画課  
35-3131

5/20  
開山!

# 乗鞍山麓五色ヶ原の森に行こう

市民や小中高生の施設使用料を大幅に見直ししました

開設以来6年目を迎えた乗鞍山麓五色ヶ原の森(丹生川町)は、今シーズン5月20日に開山予定です。

市では、今年から生物多様性保全など自然環境学習の拠点としての利用促進を図るため、市民や小中高生の施設使用料について見直しを行いました。

また、バリアフリーの一層の推進を図るため、市内

外を問わず身体に障がいがある方などの施設使用料も大幅に減免することになりました。

案内人のガイドで五色ヶ原の森の豊かな自然に親しんでみませんか。

《新しい施設使用料(市民で6人以上入山の場合)》  
は変更前

一般/7300円(8800円)、小中高生/3650円

(8800円)、学校行事など/無料(7300円)  
※新しい施設使用料の詳細は、市HPでご覧いただけます。

五色ヶ原HPもご覧ください。  
<http://www.hida.jp/goshiki/>

問合せ先

環境課  
35-3467



案内人が自然の不思議な世界にお連れします

# はじめまして。 集落支援員です

市では昨年度、集落実態調査を行い、聞き取りやアンケートなどで過疎集落が抱える問題などの把握を行いました。その結果、「世帯の減少や高齢化などで、町内会や祭りなど地域の行事を行うことが困難になってきている」、「地域活動に積極的

に参加してくれる人に移住してほしい」などの意見が多く寄せられました。

市では、こうした結果を踏まえ、市内でも過疎・高齢化が著しい高根地域に、地域活動や農作業などを住民のみなさんと協力して行う「集落支援員」を初めて設置しました。

## 高根地域に 集落支援員を設置

集落支援員として活動するのは、田土敦子さん(大阪府出身)と大越友理(埼玉県出身)さん。2人の支援員は、

来年の3月まで高根地域に常駐し、さまざまな活動を通じて多くの住民のみなさんと交流し、地域の盛り上げ役として活躍していただく予定です。



集落支援員の田土さん(左)と大越さん(右)

問合せ先

企画課  
35-3131

## 新しいモニターが 決まりました

《市政モニター》

牛丸利夫(本町3)、笠原多美野(丹生川町坊方)、島田ちはる(久々野町久々野)、鈴木陽子(高根町阿多野郷)、田口正巳(清見町三ツ谷)、垂井桂子(石浦町2)、長尾千恵子(国府町広瀬町)、東 智昭(片野町2)、樋口綾子(朝日町青屋)、水上政夫(大新町5)、水口 誠(之宮町)、森下君代(本町3)、山内 明(上宝町長倉)、横山清子(千島町)、渡邊武志(荘川町野々俣)

《消費者価格調査モニター》

大坪希美枝(新宮町)、田中奈々代(石浦町1)、尾崎花子(久々野町久々野)、和田 榮(下三之町)、堀 秋代(国府町広瀬町)、蒲 美香(国府町木曾垣内)、立道利香(岡本町2)、阪本君枝(下切町)、松本可奈子(新宮町)、上田規子(石浦町5)、大桃由紀子(初田町3)、東 美香(上岡本町3)、坂下幸子(本母町)、伴場美智子(越後町)、中島玲子(之宮町)、松井睦子(下岡本町)、安江明美(石浦町9)、扇田啓子(上宝町本郷)、長瀬真理子(山田町)、小林佳織(山田町) (順不同・敬称略)

問合せ先

市民活動推進課  
35-3412

# 英語スピーチ コンテスト

参加者  
募集

飛驒高山国際協会では、語学力の向上と国際理解を深めることを目的に、「英語スピーチコンテスト」を開催します。

このコンテストの結果を参考に、市民海外派遣(8月実施予定)のカナダコース、またはオーストラリアコースの派遣者を選出します。

《中学生の部》

対象 市内の中学生

期日 5月30日(土)

《高校・一般の部》

対象 市内在住、または在学・在勤の高校生・学生・社会人

期日 5月31日(日)

会場 市役所地下市民ホール(いずれの部門とも)

応募方法 中・高生は学校を通じて申し込む。一般の方は、5月15日(金)までに秘書国際室、またはHPにある応募用紙に記入し、**郵送**・**FAX**・**MAIL**で申し込む(必着)

※海外派遣の対象者は、市内在住の方に限ります。また、過去に市民海外派遣に参加したことのある方は、コンテストには参加できませんが、市民海外派遣の対象とはなりません。

申込  
問合先 飛驒高山国際協会事務局(秘書国際室内)  
☎35-3130 FAX36-2060



## ●高山市・デンバー市姉妹都市提携50周年 募集中です。記念ロゴマーク

高山市とデンバー市は、来年で姉妹都市提携50年の節目の年を迎えることから、記念ロゴマークを募集しています。

採用したロゴマークは、友好交流事業などに活用します。

募集期間 6月30日(火)まで  
(当日消印有効)

応募方法 作品サイズはA4版とし、紙ベースで応募の場合は、応募票を貼付して郵送、または持参。電子

データで応募の場合は、JPEG、またはGIF(1MB以内)の形式でメール、または記憶媒体を郵送、または持参

表彰 最優秀賞1点、優秀賞3点(いずれも賞状・賞品)

注意事項

- ・作品は自作の未発表のもので、他に類似するものがないものに限ります。
- ・採用作品の一切の権限は主催者に帰属します。
- ・応募作品は返却しません。

- ・採用作品は、主催者で修正を行う場合があります。
- ・入賞作品が他の著作物などを侵害する恐れのある場合は、採用を取り消し、賞状・賞品を返還していただきます。

※詳しくはHPをご覧ください。

問合先

高山市デンバー市姉妹都市提携50周年記念事業実行委員会事務局  
(秘書国際室)  
☎35-3130  
takayama@hia.org

### 春の イベント 情報

#### 飛驒高山端午の節句

期間 5月1日(金)～6月5日(金)

市内約60カ所で家々に代々受け継がれてきた鎧兜、鯉のぼり、五月人形を展示します。※展示場所を記載したリーフレットは、市役所観光課や各支所などに設置しています。また、ホームページでもご覧いただけます。

問合先

観光課  
☎35-3145



#### 野麦峠山開き

期日 5月1日(金)

場所 野麦峠(高根町野麦) シーズン中の盛況と安全を祈願する神事が行われます。

問合先

高根支所基盤産業課  
☎59-2211

#### 飛驒国府「金蔵獅子」

期日 5月3日(日)

場所 富士神社(国府町金桶)

期日 5月4日(祝)

場所 廣瀬神社・度瀬神社(国府町広瀬町)

問合先

国府支所基盤産業課  
☎72-3111



#### 播隆祭

期日 5月11日(月)

場所 尾ノ上園地(奥飛驒温泉郷一重ヶ根) 飛驒山脈(北アルプス)飛驒側の開山祭。奥飛驒に伝わる獅子舞や鶏芸が披露されます。

問合先

上宝支所基盤産業課  
☎20578-86

## 5月の特定健診会場(高山市国保)

### 高山地域

健診日	健診会場
5月8日(金)	漆垣内公民館
13日(水)	石浦町公民館
14日(木)	
15日(金)	
20日(水)	片野会館
21日(木)	
22日(金)	
27日(水)	神通寺
28日(木)	
29日(金)	
6月2日(火)	岩滝公民館
3日(水)	松之木公民館
4日(木)	
5日(金)	

### 一之宮地域

健診日	健診会場
5月11日(月)	一之宮保健センター
12日(火)	
6月1日(月)	
2日(火)	

### 国府地域

健診日	健診会場
5月12日(火)	上広瀬公民館
13日(水)	国府保健センター
14日(木)	
15日(金)	
25日(月)	
6月4日(木)	荒城農業体験交流館
5日(金)	
8日(月)	

### 荘川地域

健診日	健診会場
5月18日(月)	※六蔵公民館
19日(火)	荘川体育館
6月1日(月)	下野々保公民館
9日(火)	荘川総合センター

- 肺がん検診(胸部レントゲン検査)および健康診査(40歳未満)も受けられます。
- 受付時間は午前8時30分から午前10時30分までです。(健診会場名の前に※のある日の受付実施時間は午前8時30分から午前9時30分です。)
- いずれの会場も駐車場が少ないのでご注意ください。
- 被用者保険(高山市国保以外の健康保険)でも、上記の会場で健診を受けられる場合があります。ご加入の健康保険にお尋ねください。

**ポリオ** 生後3カ月～7歳6カ月未満のお子さんが対象

※高山・一之宮地域の場合、日程の前半は混雑が予想されますのでご了承ください。

地域	場所	5月	6月	受付時間
高山一之宮	市保健センター	7・8 22・25		13:20～14:20
丹生川	丹生川保健センター	次回は9月の予定です		
清見	清見診療所	14		15:30～16:00
荘川	荘川診療所	26		13:30～14:00
久々野	久々野保健センター	25		13:30～14:00
朝日	朝日保健センター	13		13:20～13:30
高根	高根診療所		25	11:30～11:45
国府	国府保健センター	13		13:00～13:30
上宝	奥飛騨総合文化センター 上宝保健センター	次回は10月の予定です		

ポリオは41日以上の間隔で2回(春期と秋期)に実施

※住んでみえる地域での接種が原則ですが、他の地域で接種される場合は、ワクチン準備の関係がありますので健康推進課までご連絡ください。

○必要なもの 母子健康手帳

○料金 無料

○予防接種が受けられない方

- ①発熱・重い急性の病気
- ②他の生ワクチン(麻しん・風しん、BCGなど)接種後28日未満
- ③他の不活化ワクチン(三種混合、二種混合など)接種後7日未満

○かかりつけの医師に相談が必要な方

- ①1カ月以内にウイルス性疾患(突発性発疹、手足口病、水ぼうそう、おたふくかぜなど)にかかった方
- ②1年以内にけいれんを起こした方

問合せ 健康推進課 ☎35-3160

集団予防接種(5月・6月)のお知らせ

## 5月のこころの健康相談

地域	相談日	時間	場所	内容
高山	13日(水)	13:30～15:00	市保健センター	・精神科医による無料相談です ・予約が必要です

問合せ 飛騨保健所 ☎33-1111 (内310)

相談名	対象となる方	期日	受付時間	持ち物	場所
母子健康手帳交付	母子健康手帳を受けていない妊婦	12・26	13:15～13:30	妊娠証明書	市保健センター(☎35-3160)
妊婦教室 1回	出産予定が21年10月の妊婦	11	13:15～13:30	母子健康手帳	
妊婦教室 2回	出産予定が21年9月の妊婦	18	13:15～13:30	母子健康手帳	
妊婦教室 3回	出産予定が21年8月の妊婦	21	13:15～13:30	母子健康手帳	
妊婦教室 4回	出産予定が21年7月の妊婦と夫	25	9:15～9:30	母子健康手帳	
4カ月児健診	20年12月21日～12月31日生まれ	13	13:00～14:00	母子健康手帳	
	21年1月1日～1月10日生まれ	20		問診票	
	21年1月11日～1月20日生まれ	27		バスタオル	
1歳6カ月児健診	19年10月1日～10月15日生まれ	14	12:30～13:30	母子健康手帳	
	19年10月16日～10月31日生まれ	28		問診票	
2歳児相談	19年4月1日～4月10日生まれ	15	9:15～9:45	母子健康手帳・問診票	
	19年4月11日～4月20日生まれ	22		子ども用フォーク・お手ふき・歯ブラシ・コップ	
	19年4月21日～4月30日生まれ	29			
3歳児健診	18年4月1日～4月15日生まれ	15	12:30～13:30	母子健康手帳・問診票	
	18年4月16日～4月30日生まれ	29		尿・歯ブラシ・コップ	
市民健康相談	育児、食生活、生活習慣病などについての悩みや相談ごとのある方	毎週月～金(祝日を除く)	9:00～11:00	乳幼児の相談の方は母子健康手帳	市保健センター
		毎週月・木(祝日を除く)	(月)13:30～15:30 (木)9:00～11:00		各支所
医科診療	休日に急に病気になった方	3・4・5・6・10 17:24・31	8:30～11:30 13:00～14:30	健康保険証 医療受給者証 (受給されている方) フッ素塗布:1,050円	市保健センター内 高山市休日診療所 ☎35-3175
歯科診療	日曜日に歯が痛くなった方 小児のフッ素塗布希望の方	3・10 17:24・31	8:30～11:30		
小児夜間診療	夜間に急に病気になった方	1・8 15・22・29	20:00～21:30	健康保険証 医療受給者証	久美愛厚生病院内 小児夜間救急診療室 ☎32-1115

◎休日、夜間等の急病の場合、受診できる医療機関の問い合わせは、高山地域救急病院案内(☎34-3799)へ

## 募集

### 自衛隊技術幹部等募集

申込 | 自衛隊岐阜地方協力本部高山出張所  
問合せ先 | ☎32-3028

受付期間 5月7日(木)～5月22日(金)

#### 技術幹部

応募資格 指定する学部学科を専攻し、卒業後関連する実務を2年以上経験し、別に示す年齢、卒後経過年の基準に該当する者

試験日 7月6日(月)

合格発表 8月28日(金)

#### 技術曹

##### 〈免許の部〉

応募資格 20歳以上で、指定する国家免許資格を有する者

試験日 7月3日(金)

合格発表 8月28日(金)

##### 〈大学等の部〉

応募資格 20歳以上で工科系短大、または高専卒業以上の学歴を有する者(卒業見込みを含む)

試験日 7月3日(金)

合格発表 10月1日(木)

### IT 電話相談窓口

パソコンの基本的な操作についてお困りの際はお気軽にご相談ください。相談は無料です。

受付方法 ☎35-5510

受付時間 午前10時～午後10時

### 弓道初心者教室

申込 | ビッグアリーナ  
問合せ先 | ☎36-4307

弓道の基本動作を学び、的前で弓を引くための技術を身につけます。

参加資格 市内在住または在勤の高校生以上

期日 6月9日～7月3日までの毎週火・金曜日(6/9・12・16・19・23・26・30、7/3)

時間 昼の部 午前10時～正午  
夜の部 午後7時30分～9時30分

場所 ビッグアリーナ・弓道場(中山町)

定員 昼の部10人・夜の部15人

参加料 無料(ただし、保険料等1,000円を納入すること。)

申込方法 5月20日(水)までにビッグアリーナ窓口、または TEL

### 「高屹山」山開きと市民家族ふれあい登山

申込 | 久々野公民館  
問合せ先 | ☎52-3112

高屹山(通称 たかどやま)の山開きと市民家族ふれあい登山を実施します。

参加資格 高山市民

期日 5月5日(祝)

時間 午前8時 飛騨川河川公園駐車場 集合・受付  
参加者全員で出発(雨天中止)

場所 高屹山(久々野町久々野)

定員 なし

参加料 無料

持ち物 昼食、水筒、おやつなど

申込方法 当日受付



高屹山山頂からの眺望

## ●●● 荒城農業体験交流館体験教室 ●●●

対象 市内在住・在勤の方

場所 荒城農業体験交流館(国府町八日町)

申込方法 TEL・HP ※定員を超えた場合は抽選

申込 | 荒城農業体験交流館  
問合せ先 | ☎72-1066

体験教室名	期日	時間	定員	参加費	申込期限
うどん打ち体験教室	5月20日(水)	午後7時～9時30分	15人	500円	5月13日(水)
ガラスアート教室	5月21日(木)	午前10時～正午	10人	1,000円	5月14日(木)
		午後7時～9時			
ガラス工芸(トンボ玉)体験教室	5月23日(土)	午前10時～正午	10人	1,000円	5月20日(水)

## 図書館からのお知らせ

問合せ | 市図書館「煥章館」☎32-3096

### 煥章館セミナー

場所 市図書館「煥章館」(馬場町2) 申込方法 直接来館、TEL、FAX、八ヶ岳、MAIL (氏名、住所、連絡先など)

#### 郷土資料講座

##### 「岡村利平の『飛騨山川』を読む」

講師 田之本 克己さん(元県立高等学校長)

募集期間 4月1日～5月20日

定員 50人(超えた場合は抽選)

受講料 1,000円(テキスト代)

講座の期間など 6月～10月までの毎月第1・3水曜日(計10回)

(開講日=6月3日 閉講日=10月21日)

開講時間 毎回午前10時～11時30分

#### 文学講座

##### 「郷土の文学—高山市近代文学館の人と作品」

講師 桐山 吾朗さん(元県立高等学校長)

募集期間 4月1日～5月25日

定員 50人(超えた場合は抽選)

受講料 500円(テキスト代)

講座の期間など 6月～10月までの毎月第2・4

月曜日(計10回)

(開講日=6月8日 閉講日=10月26日)

開講時間 毎回午前10時～11時30分

#### 古典文学講座「徒然草・その2」

講師 藤守 顕章さん

(元県立高等学校教諭、現・高山短大講師)

募集期間 4月1日～5月20日

定員 50人(超えた場合は抽選)

受講料 1,200円(テキスト代、但し、昨年のテキストの有る方は無料)

講座の期間など 6月～11月までの毎月第2・4

金曜日(計10回)(開講日=6月12日 閉講日=11月6日)

開講時間 毎回午前10時～11時30分

### 上宝分館オープニング記念行事

#### ふるさと歴史教室「上宝の円空」

講師 池之端 甚衛さん(元NHK高山支局長)

期日 5月23日(土) 時間 午後7時～

定員 80人 場所 市図書館上宝分館(上宝支所内)(上宝町本郷)

### 空町駐車場の特定日について

#### 5月2日(土)～5月5日(火)

通常、高山市図書館をご利用の方で、空町駐車場の駐車券をカウンターにお持ちの方には、駐車してから2時間までの無料処理をしておりますが、上記日程については、夕方5時まで無料になりません。

## 各種無料相談

### ●司法書士無料法律相談

司法書士会高山支部による法律相談所

期日 5月16日(土)

時間 午後1時～5時

場所 市民文化会館(昭和町1)

申込方法 事前に **TEL**

申込 岐阜県司法書士会事務局  
問合先 ☎058-248-1715

### ●不動産無料相談

宅建協会飛騨支部による相談所

期日 5月12日(火)

時間 午後1時～3時

場所 宅建協会飛騨支部事務所(総和町2)

申込方法 直接会場へ

申込 岐阜県宅建物取引業協会飛騨支部  
問合先 ☎36-1396

## 児童手当受給の手続きを

問合先 子育て支援課  
☎35-3140

平成19年の所得が所得制限額を超えていたため児童手当を受給されていない方で、平成20年の所得が下表の所得制限額内であれば、平成21年6月分から児童手当が受給できますので、手続きをお願いします。(公務員の方は、それぞれの勤務先で手続きをしてください。)

手続き期限 5月29日(金)

6月以降の申請については、翌月からの支給となります。

扶養人数	国民年金加入者	厚生年金など加入者
0人	460万円	532万円
1人	498万円	570万円
2人	536万円	608万円
3人	574万円	646万円
4人	612万円	684万円
5人	650万円	722万円
6人以上	1人増えるごとに38万円を加算	

## 【5月の献血】



期日	時間	場所
12(火)	9:00～11:30	朝日支所(朝日町万石)
	13:30～16:00	駿河屋 アスモ店(岡本町2)
13(水)	9:00～12:00	JAひだ本店(冬頭町)
	14:00～16:00	荘川支所(荘川町新洲)
15(金)	9:00～12:00	清見支所(清見町三日町)
	13:30～16:00	ピュア高山(西之一色町3)
27(水)	13:00～16:00	飛騨国際工芸学園(漆垣内町)
29(金)	9:00～12:00	飛騨フローラ(桐生町8)

## ●5月前半のケーブルテレビ番組(主なもの)●

番組名	放送内容
ハイ! 市役所です ○月水金日 12:00～ 21:30～ ○火木土 14:00～ 19:30～	充実したサービス提供を目指して 介護保険計画の紹介 入っていますか?町内会
飛騨高山情報局 ○月水金日 6:30～ 9:30～ 19:00～ ○火木土 8:30～ 11:30～ 20:00～	高根地域の集落支援員市長表敬訪問 飛騨高山アースデイ クライミング教室 ほか
わがまち再発見 ○月水金日 8:00～ 10:30～ 20:30～ ○火木土 10:00～ 12:30～ 21:30～	飛騨牛誕生秘話 ～ブランド化への道のり～



※ケーブルテレビでは、このほかにもいろいろな番組を放送しています。ぜひご覧ください。

## 水道工事当番店〔5月〕

高山地域

期日	指定工事事業者	電話
2(土)	(有)峰設備	34-5282
3(日)	(有)松野水道工事店	33-0546
4(祝)	(有)川畑設備工業	32-1037
5(祝)	斐太石油(株)	33-6648
6(水)	(株)伊千呂	33-0222
9(土)	(有)大平工業	33-7238
10(日)	(有)高原工業	33-2271
16(土)	(株)原設備工業	33-9804
17(日)	(有)広田土木	34-2273
23(土)	(有)島久設備	34-4509
24(日)	(有)寺田設備	36-3001
30(土)	坂本設備工業(株)	34-5709
31(日)	(有)イグチ工業	33-2623

問合先 上水道課 ☎35-3149 (各支所管内の宅内修繕は、施工した指定工事店で対応します)

国府地域

期日	指定工事事業者	電話
2(土), 3(日), 4(祝), 5(祝), 6(水)	吉本設備(有)	72-3323
9(土), 10(日)	(有)八賀設備	72-2939
16(土), 17(日)	国府設備	72-3176
23(土), 24(日)	(有)上西技研	72-2285
30(土), 31(日)	(有)下形設備	72-3009

上宝・奥飛騨温泉郷地域

期日	指定工事事業者	電話
2(土), 3(日)	(有)中本設備	0578-86-2606
4(祝), 5(祝), 6(水), 9(土), 10(日)	(有)大下工業所	0578-86-2331
16(土), 17(日)	(有)大下設備工業	0578-86-2413
23(土), 24(日)	(有)中本設備	0578-86-2606
30(土), 31(日)	(有)大下工業所	0578-86-2331

朝日・高根地域

期日	指定工事事業者	電話
2(土), 3(日), 4(祝), 5(祝), 6(水), 9(土), 10(日)	(有)大道石油	55-3074
16(土), 17(日), 23(土), 24(日), 30(土), 31(日)	(有)朝日電気工商会	55-3061

久々野地域

期日	指定工事事業者	電話
2(土), 3(日), 4(祝), 5(祝), 6(水), 9(土), 10(日), 16(土), 17(日)	(有)山本商会	52-3131
10(日), 16(土), 17(日)	(有)洞口住設	52-3284
23(土), 24(日), 30(土), 31(日)	アクシス	52-0020

その他地域

期日	指定工事事業者	電話
5月中 土日祝	丹生川地域 / (有)こがいと設備	78-1552
	一之宮地域 / (有)岩西石油	53-2038
	清見地域 / (有)橋詰設備 (有)梅地土建	68-2109 68-2614
	荘川地域 / (有)奥美濃設備 (有)橋詰設備	05769-2-2460 68-2109

●水道メーターの取替作業を進めています(敷地内への立入や10分程度の断水にご協力願います)。

## お知らせ

### 無料発明相談会

申込 商工課  
問合せ先 ☎35-3144

発明考案の出願、特許・商標の登録などについて弁理士による無料相談会を行います。

**参加資格** どなたでも

**期日** 5月14日(木)

**時間** 午後1時～4時

**場所** 市役所 2階(花岡町2)

**定員** 6人

**申込方法** TEL (定員になり次第終了)

### 身体障がい者補装具巡回相談

問合せ先 福祉課  
☎35-3139

身体障害者手帳をお持ちの方で、補装具を希望される方に交付手続きを行います。医師による判定も同時に行います。

また、現在お持ちの補装具の修理も行います。

**期日** 5月18日(月)

**時間** 午後1時30分～3時30分  
(受付は午後3時まで)

**場所** 総合福祉センター(昭和町2)

**持ち物** 身体障害者手帳、印鑑

### 遺児激励金の支給

問合せ先 子育て支援課  
☎35-3140

市では病気や交通事故などによって親を失った遺児に対して、毎年激励金を支給しています。

**対象** 4月1日現在で市内に在住する義務教育修了前、または高等学校在学中(19歳未満)の遺児

**届出方法** 子育て支援課、または各支所地域振興課窓口にて届出  
※昨年度、激励金の支給を受けた方は届出不要です。

**必要書類** 印鑑、死亡が確認できる書類、高等学校在学証明書

**届出期限** 5月29日(金)

### ○市民と市長の面談日

## 5月26日(火)

午前9時30分～11時

○市長室 FAX 32-7000

※なるべく事前に予約ください

問合せ先 秘書国際室 ☎35-3130

### 各種相談窓口をご利用ください(5月)

地域	行政相談	心配ごと・結婚相談	人権相談
高山	毎週水・金曜日/午後1時～4時/総合福祉センター※結婚相談日は別日		
丹生川	15日(金)/午後1時～4時/丹生川支所	20日(水)/午後6時～9時/丹生川福祉センター	
清見	10日(日)/午前9時～正午/きよみ館(清見支所)		
荘川	25日(月)/午前9時～正午/荘川総合センター	13日(水)/午後1時～4時/荘川福祉センター	
一之宮		7日(木)/午後1時～4時/飛騨位山文化交流館	
久々野	20日(水)/午後6時30分～9時30分/久々野支所	20日(水)/午後6時30分～9時30分/久々野支所	20日(水)/午後1時30分～4時/久々野福祉センター
朝日	20日(水)/午後6時～9時/朝日支所		
高根	11日(月)/午前9時～正午/高根福祉センター		
国府		20日(水)/午後6時30分～9時30分/国府公民館	
上宝 奥飛騨温泉郷		13日(水)/午後1時～4時/上宝支所	

※高山地域の結婚相談は、毎週火曜日の第1・3・5週は午後0時30分～3時30分、第2・4週は午後5時30分～8時30分

### ● 5月のこよみ ●

**5月1日(金)** 第20回記念臥龍桜日本画大賞展「特別企画展」(～6日 飛騨位山文化交流館)  
2009春 飛騨地域就職ガイダンス(市民文化会館)  
栃尾温泉桜まつり(～5日 栃尾温泉洞谷)

**9日(土)** リサイクル資源回収(三枝小、荘川小・中)

**10日(日)** リサイクル資源回収(本郷小)

**15日(金)** 乗鞍岳山開き祭(丹生川町)

**16日(土)** リサイクル資源回収(南小、北小、江名子小、花里小)

**17日(日)** リサイクル資源回収(栃尾小)

**23日(土)** リサイクル資源回収(東小、西小、山王小、国府小)

**24日(日)** 第15回飛騨地区フットミニバレーボール大会(ビッグアリーナ)

**24日(日)** リサイクル資源回収(朝日小)

**28日(木)** 高山市戦没者追悼式(市民文化会館)

**30日(土)** リサイクル資源回収(新宮小、岩滝小、丹生川小)

**31日(日)** 第3回飛騨高山ふるさと発見てくウォーキングin荘川(荘川町 桜の里荘川周辺)

#### 《今後の予定》

リサイクル資源回収(日枝中、中山中)(6月6日)

土砂災害・全国統一防災訓練(6月7日：清見地域)

リサイクル資源回収(荘川小※アルミ缶のみ)(6月10日)

リサイクル資源回収(清見小)(6月14日)

第5回高山市消防操法大会(6月21日：一之宮町)

○ヒッツFMで「声の広報たかやま」を放送しています 1日、15日の午前6時～7時・午後10時～11時

2009.5.1

# 町内会



市内には282の町内会があり、住みよいまちづくりを積極的に推進しています。その重要な役割を果たす町内会を取りまとめる21の地区連合町内会について、順に紹介します。

## 大八地区連合町内会

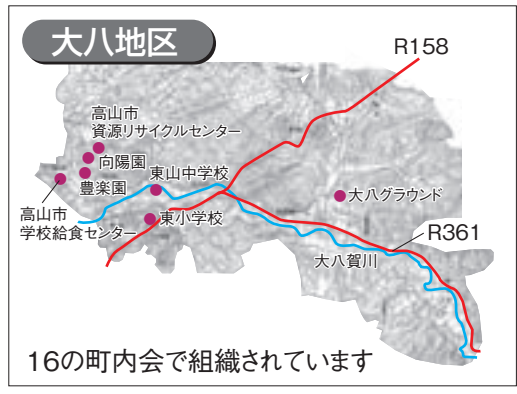
### 地区会長の一言



平岡 厚雄さん (漆垣内町内会長)

大八地区は、中央に大八賀川が流れ、山林、農地が多く自然環境に恵まれた地域で、16町内会があります。また、鍋山城跡、三仏寺城跡の史跡や松之木町の七夕、漆垣内の槍踊りなど伝統的な文化財も多くあります。

こうした恵まれた環境の中で大八地区は住宅地としても発展しておりますが、トマトやホウレンソウ、米など農業生産地としても重要な地域です。



また、国道158号、361号をはじめ交通網の要所であり、江名子・松之木線の建設などの整備により一層発展することが期待されます。各町内の皆様方と協力し合い、素晴らしいこの大八地区がさらに充実していくように努力してまいります。

## きらり輝く地域活動

### 大八公民館まつり

大八地域では、毎年10月に東山中学校体育館で「大八公民館まつり」と題した地域の文化祭を開催しています。

まつりでは、子どもたちの習字や絵、地域のみなさんの生け花や写真などの作品が展示されるほか、ステージでは中学生による吹奏楽や合唱、保育園児によるお遊戯、日ごろ練習を重ねられている方々による芸能発表やミニコンサートが行われます。また、長寿会の方々によるわら細工教室や各家庭から持ち寄った不用品の



多くの人でにぎわう大八公民館まつり

販売やゲームコーナーのほか、屋外では各種バザーや餅つき大会が催され、老若男女の多くの方々が大変なにぎわいを見せ、地域のふれあいの場となります。

今年は30周年記念となり、新たな企画にも挑戦したいと考えています。

### 私たちの地区自慢

#### ふれあいグラウンドゴルフ大会

大八地区では、自然環境に恵まれた特性もあり、屋内外での軽スポーツも盛んに行われています。中でも毎年7月の夏休みを利用した「ふれあいグラウンドゴルフ大会」が開催されています。この行事は、「心をつなぎみんなで創ろう」ふれあ

の里」をスローガンに、長寿会や社教などが中心となって行い、参加者は、優先を長寿会員、子ども、女性、一般として、親子や子どもなどすべての世代が楽しめるよう工夫もしています。こうした活動を通じて、地域の絆を培い、健康で明るい大八地区を築いていくことが、よりよいまちづくりにつながっていくのではないかと考えています。



幅広い年齢層が参加するグラウンドゴルフ大会 ぶらっとルーム(きりう福祉センター内)

住みよいまちづくりはみんなの手で!

### 《自主防災活動》

いつ起こるか分からない災害(地震、火災、水害など)や突然の不幸に見舞われたときに、本当に頼りになるのは地域の仲間です。

町内会未加入の方は、ぜひ加入をお願いします。

問合先 町内会連絡協議会事務局

35-3412